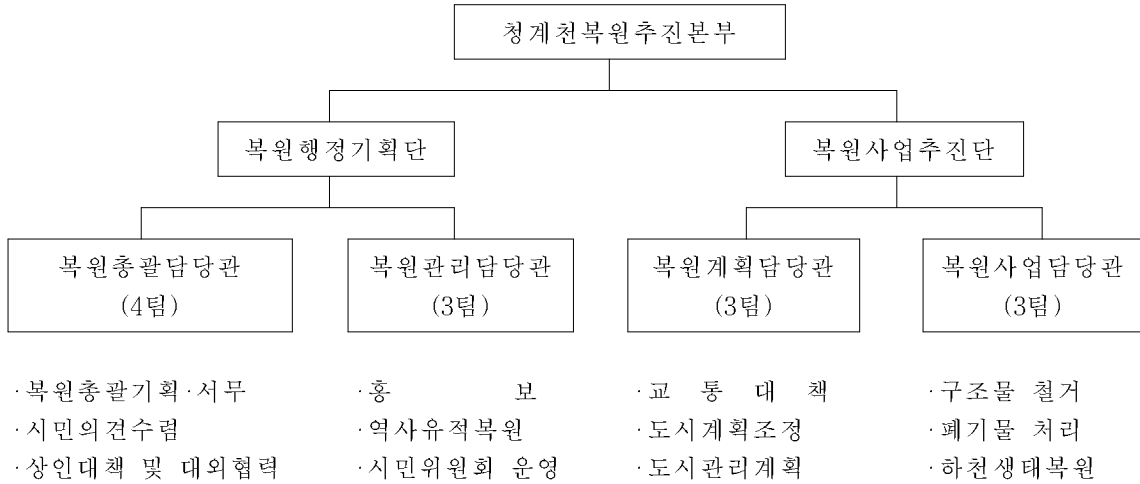


청계천복원 주요업무 추진현황

일 반 현 황

1. 조직 및 인력

□ 조 직 : 1본부 2단 4담당관 13팀



□ 인 력

구 분	계	행 정 직	기 술 직	계 약 직	연 구 사	기 능 직
정 원	67	31	24	2	1	9
현 원	67	32	23	1	1	10
과부족	0	+1	△1	△1	-	+1

2. 2003년도 예산

□ 총 액 : 108,169백만원

- 인 건 비 ..... 3,153백만원
- 기 본 경 비 ..... 865백만원
- 사 업 비 ..... 104,151백만원

□ 사업비 예산내역

(백만원)

구 분	계	2002	2003	2004	2005
계	370,009	1,140	104,151	150,988	113,730
○ 종합계획용역	3,430	1,140	2,150	140	-
- 기본계획수립		880	1,220		
- 도심부발전계획		260	930	140	

구 분	계	2002	2003	2004	2005
○ 하천복원	354,400	-	98,300	142,500	113,600
- 설 계 비			5,200	7,500	
- 공 사 비			90,100	131,000	110,100
- 감 리 비			2,800	3,800	3,300
- 시설부대비			200	200	200
○ 역사유적복원	10,476	-	2,328	8,148	-
- 설 계 비			290		
- 공 사 비			2,000	8,000	
- 감 리 비			34	134	
- 시설부대비			4	14	
○ 영상백서제작비	400	-	70	200	130
○ 복원사업 홍보	678		678	-	-
- 홍보관운영, 홍보물 등					
○ 복원사업 민원관리	134	-	134	-	-
- 민원안내센터 운영 등					
○ 시민위원회 운영	491	-	491	-	-
- 위원회 조사·연구활동 등					

□ 집행실적 - 3,581백만원

- 인건비, 기본경비 등 : 850백만원
- 사 업 비 : 2,731백만원(종합계획용역 2,150, 교량공모 200, C.I 120, 인접건물조사 90, 홍보·민원관리·시민위 운영 등 171)

주요업무 추진현황  
청계천복원 기본계획 추진

지난해 7월부터 추진중인 청계천복원 기본계획(안)을 수립하여 시민위원회 심의, 시의회보고 및 공청회를 마치고 기본계획 확정

□ 추진경과

- 2002. 7. 2 : 기본계획 시정개발연구원 용역
- 2002. 9. 25 : 기본계획중 기술부문 외주용역
- 2002. 11~12 : 관계전문가 기술자문
- 2003. 12. 30 : 기본계획(안) 제출
- 2003. 1~2 : 시민위원회 심의
- 2003. 2. 11 : 시의회 보고 및 언론발표
- 2003. 2. 20 : 시민공청회

□ 향후계획

- 도로폐지 등 관련 법적절차 이행 착수
- 환경성 평가 협의(서울지방환경청)
- 공사장 교통처리 협의(경찰청 등)

※ 기본계획의 주요내용

□ 하천복원분야

- 강우분석 및 확률강우량 산정
  - 기상청 관측소 및 유역내 6개 구청 강우자료 분석
    - 확률강우량 산정(Gum방식) - 200빈도 118mm/시간
    - ※ 실제 종로구 지역 2001년 7.14일 117mm/시간
- 홍수량 및 홍수위 산정
  - 19개 주요지점별 홍수량 산정(유역추적법)
    - 200년빈도 : 태평로시점 80톤/초, 하구지역 809톤/초
  - 이상 기후에 의한 집중호우시도 양안도로로 기준하여 여유고(1~3.01m)를 가지는 홍수위 확보(기준 0.6~1.0m)
- 하천단면 계획 수립

□ 하수도분야

- 계획하수량 산정
  - 2006년 계획인구 기준 도구별 계획하수량 산정
    - 도구수 : 94개소(좌·우안 : 47개소)
  - 차집관거 용량기준 : 3Q(일최대시간오수량×3배)
- 시점부 차집방안 수립
  - 백운동, 중학천내 기존 암거내에 밀폐형 차집관거 설치(복원 시점부 부터 상류 60m 구간)
- 초기 월류수 처리계획 수립
  - 양안 기존복개구조물 활용 공간을 이용 이송 후 복개 종점부에서 방류

□ 유지용수분야

- 하천 유지유량
  - 93,500톤/일
    - 하천바닥에 환경 친화적 차수재 시공으로 손실량 방지 공법 적용
    - 수심(0.3m), 유속(0.25m/sec), 수면폭(4.0~26m)
    - 100m 간격으로 높이 30cm의 수위유지시설(보) 설치
- 하천 목표수질
  - BOD : 5ppm이하(경관, 이용시민의 친수성, 생태계 회복 등을 고려)
    - ※ 자양취수장 수질(BOD 3.8~0.8ppm)
- 공 급 원
  - 한강원수 또는 중량처리장처리수 : 71,500톤/일
  - 지하철구간 발생 지하수 : 22,000톤/일

□ 구조물 철거

- 기존 구조물 철거물량 산정
  - 총 : 635,269톤(철근 26,925, 강재 8,684, 콘크리트 및 아스콘 599,160)
- 철거공법 검토 완료
  - 절단공법(휠소, 다이몬드와이어소) 선정

□ 도로 및 교량건설

- 지장물 이설계획 수립 및 협정완료

- 대 상 : 한전 등 7개기관 139개소(8,470m)
- 이설계획 : 관리기관과 협정에 의거 지장시설 일괄 이전 추진
- 도로 및 교량계획
  - 도로 선형, 종·횡단면도, 포장계획, 배수계획, 부대시설 등
  - 교량계획 수립 완료 : 교량수 21개소(차도교 16, 인도교 5)
- 환경 및 조경분야
  - 전환경성 검토서 작성
    - 자연환경, 생활환경 분야, 사회·경제분야 조사, 예측분석
  - 조경 및 경관계획 수립
    - 저수로 및 고수부지 조성, 산책로, 시설물 설치, 사면녹화, 가로수 조경, 경관조명
- 공사장 교통대책(건설안전본부 주관)
  - 교통처리원칙 수립
    - 도심교통체계 개편전까지 현행 교통체계 유지
    - 편도 2차로 및 조업주차공간 확보(13.5m)
    - 공사 전·중 각종 매체와 홍보수단을 이용하여 적극홍보
  - 추진실적 : 기본원칙에 따른 공사장교통처리계획서 작성(3월)
    - 고가철거에 따른 공사장 교통처리계획 우선 수립
    - 철거순서에 따른 일정 및 공정별 계획 마련
    - 통행로 확보 및 교통안전을 위한 각종 안전규제표지와 안내시설 설치 계획 수립
    - 교통정체 최소화를 위한 교차로 운영전략 마련
  - 향후 추진일정
    - 유관기관(지방경찰청) 협의 : 2003. 4~
      - ※ 도로교통법 규제사항에 대해서 자문회의 심의전 사전 협의
    - 공사장교통처리자문회의 심의 : 2003. 4
    - 공사에 따른 사전홍보 : 2003. 5
      - ※ 현수막 안내 표지판 등 사전 설치 병행 추진
    - 공사장 교통처리 모니터링 : 2003. 7~

문화재지표조사 및 역사문화유적 복원 추진

청계천의 역사문화유적에 대한 지표조사를 3월까지 마치고, 광교, 수표교 등 역사유적 복원계획을 수립하고자 함.

- 사업개요
  - 대상유적 : 광교, 수표교 등 (예정)
  - 사업기간 : 2003. 7 ~ 2005. 12 (철거 및 복원공사와 병행)
  - 사업내용 : 복원대상 유적의 정밀조사·설계 및 시공
- 추진현황
  - 시민위원회 역사문화분과위원회 자문(4회)
    - 역사유적 복원방향 및 관련 문제점 검토
  - 문화재관계 전문가 자문 (1회)
    - 광교 및 수표교 원형 원위치 복원방안 등 검토
- 향후계획
  - 기본계획 수립 및 관계기관 협의 : 2003. 4
  - 복원방침 확정 : 2003. 5

- 복원공사 발주 : 2003. 5~6
- 공사착공 : 2003. 7

청계천 복원공사 발주현황

청계천 복원건설공사의 발주절차에 만전을 기함으로써 원활한 청계천 복원사업 추진

□ 공사개요

- 공사구간 : 종로구 서린동 동아일보~성동구 마장동 신답철교
- 공사내용 : 구조물철거, 하천복원, 교량건설, 조경, 야간경관조명 등
- 공사기간 : 2003. 7. 1~2005.12.30
  - ※ 공사기간단축 : 표준공기는 30개월이나 공기경쟁 유도하여 단축 가능
- 발주공사비 : 3,494억원(1공구 1,109, 2공구 1,309, 3공구 1,076)

□ 추진경위

- 2003. 2. 21 : 계약의뢰(조 달 청)
  - 계약방법 : 설계·시공 일괄입찰(설계시공 병행방식)
- 2003. 2. 28 : 입찰공고
- 2003. 3. 7 : 현장설명
  - 참여업체 : 1, 3공구 28개 업체, 2공구 29개 업체
  - 주요설명내용 : 사업목적 및 공사개요, 입찰참가자격 및 분야별 주요과업내용, 착공과 동시에 구조물철거 가능토록 사전 준비

□ 향후 추진계획

- 2003. 5. 26 입찰참가신청
- 2003. 6. 2 입찰(가격, 기본설계도서 및 철거부분 실시설계도서)
- 2003. 6. 15 실시설계 적격자 선정(조달청)
- 2003. 7. 1 계약 및 착공

청계천복원 CI 개발사업 추진

청계천복원사업의 대내외적 이미지를 보다 수준높게 표현·관리하기 위하여 상징디자인을 제정하고 각종 시설물에 적용·활용함으로써 복원후의 도시경관 향상에 기여

□ 추진방향

- 청계천복원사업을 상징하는 이미지 제정
- 청계천 복원후 수변 공간시설물의 디자인 매뉴얼 완성
  - Street Furniture(벤치, 가로등, 편의시설 등)의 디자인
  - 수변공간 주변 보행자 통로의 패턴디자인 등 지침 수립

□ 단계별 추진방안

- 제1단계 - 로고 및 슬로건 개발
  - 홍보물류, 차량스티커, 공사안내판 등 개발
- 제2단계 - 사인류(각종 안내표지판)
  - 가로시설물류(벤치, 휴지통, 공중전화부스, 가로등)의 설계

□ 추진실적 및 계획

- 2003. 2. 7 : CI 개발사업자 선정을 위한 공고(경향신문, 인터넷)
- 2003. 2. 26 : 제안서 심사로 계약대상자 선정
- 2003. 3. 3 : CI 개발사업 용역계약

- 계약자 : (주)시디알어소시에이츠(※계약금액: 112,500천원)
- ※ 계약자의 주요실적 : 국립중앙박물관 CI 개발, 국민체육진흥공단 CI 개발, 현대자동차 CI 및 캐릭터 개발

□ 향후계획

- 2003. 4. 30 : 제1단계 성과품 완성→ 로고 등 즉시 활용
- 2003. 6. 30 : 제2단계 성과품 완성→ 복원공사에 반영 시공

청계천복원사업 공청회 개최결과

□ 개요

- 일시 및 장소 : 2003. 2.20(목)10:00~16:10, 서울시공무원교육원 대강당
- 참석자 : 시의원, 시민위원, 시민, 상인대표, 시민단체 등 500여명
- 진행 : 기본계획 발표 → 토론 → 방청객 질의 → 답변

□ 총평

- 공청회는 학계, 시민단체, 상인, 일반시민, 자치구 및 인근 수도권 자치단체 등 다양한 분야에서 참석, 청계천복원사업에 관심을 표명
- 청계천 복원의 필요성에 대하여는 토론자 및 일반 방청객 모두 긍정적인 반응이었으며,
  - 기본계획에 대한 부분적인 보완, 상인 및 교통대책 미흡 등을 문제점으로 지적하였으나,
  - 지난 2.11 청계천복원기본계획 발표이후 제기되었던 상인 및 교통대책 등 언론상의 보도 사항을 벗어나지 않는 내용이었음.

□ 주요 발표내용

- 자연배수가 가능하도록 도로 포장재료 개선 및 학교운동장 등에 저류시설 설치방안 검토 (김동훈의원)
- 청계천 일대의 유통, 물류에 관한 조사 및 대안 제시(이대중 회장)
- 공사기간중 청계천 셔틀버스 무료운행(김광식 교수)
- 복원후 청계천 관리를 전담할 별도기구 설치(남영국 교수)
- 청계천 상인이 주변개발의 주체가 될 수 있도록 지원(정무용, 방산시장상인)
- 동대문지구 교통혼잡 특별관리구역 시범사업 타절, 재검토 요구 (송병렬, 관광특구 사무국장)
- 2~3년간 다각도 검토 및 상인대책 마련후 착공(김태구 상권수호위 정책기획국장)

□ 향후 조치계획

- 공청회시 논의 내용을 검토하여 기본계획에 반영할 수 있는 부분은 보완 조치

청계천 교량 현상공모 심사결과 및 활용계획

청계천 교량아이디어에 대한 국제현상 공모에 대한 응모작품의 심사결과, 당선작품에 대한 시상 및 활용계획 임.

□ 추진경위

- 2002.11.20 : 청계천교량 아이디어 국제현상공모 공고
- 2003. 1.30 : 응모작품 접수(총 97팀 455작품)
- 2003. 2.19 : 응모작품 심사(위원장 장승필 외 11인)

□ 응모 및 당선작품 현황

- 응모현황 : 20개교량 총 455작품
  - 차도교 15개소 227작품, 보도교 5개소 228 작품 응모
  - 교량당 최소 10개, 최대 57작품

- 전 교량 응모 : 5개사(한국교량디자인 연구소, (주)코아텍, 알디자인(주), Oriental Consultant Company(일본), Structural Design Group(일본)),
- o 당선작품 현황 : 총 57개 작품(내역 : 별첨)
  - 최우수 : 4 작품(보도교)
  - 우수 : 13작품(차도교 8, 보도교 5)
  - 장려 : 40작품(차도교 30, 보도교 10)
  - ※ 외국인 당선작 현황 : 총 10작품(우수 2, 장려상 8)

□ 시상계획

- o 일 시 : 2003. 3.17(월) 08:00
- o 장 소 : 시청본관 태평홀
- o 수상인원 : 총 26명(최우수4명, 우수12명, 장려작품 당선자 대표 10명)
  - 최우수 및 우수작품 당선자 12명(중복4명)을 확대 간부회의시 시상
- o 시상내용
  - 최우수상(4) : 상장, 상금(각 5백만원)
  - 우수상(12) : 상장, 상금(각 3백만원)
  - 장려상(10) : 상장, 상금(각 1백만원)
  - ※ 총 상금지급액 : 99백만원

□ 작품집 발간 및 활용

- o 규 격 : A4, 약 200면
- o 발간부수 : 약 700부
- o 활 용
  - 응모자, 설계참여자, 시 주요기관, 홍보관 비치 등
  - 입찰참여자가 설계에 참고토록 제공
  - 홍보관 전시
    - 전시기간 : 2003. 3~2003. 4.15
    - 장소 및 방법 : 홍보관 1관 입구에 게시
    - 전시작품수 : 우수작 이상 17작품

지하매설물 이설협정 체결

청계천 복원사업에 저촉되는 지하매설물에 대하여 사업추진의 원활을 기하기 위하여 청계천 복원사업과 병행 시행토록 지하매설물 관리기관간 이설 협정체결 완료

□ 기본방향

- o 이 설 방 안 : 공사장내 간섭을 줄이고, 하천설계의 효율성을 제고하기 위해 청계천 일괄 입찰공사에 포함 시행
- o 이설비 부담 : 각 시설물 관리기관(도로법 제44조 및 동시행령 제26조의5)

□ 협정체결 내용(2003. 3. 6 완료)

- o 대 상 : 7개 기관 139개소 8,470m

구 분	대 상 시 설		사 업 비 (천원)	비 고
	개 소	연 장(m)		
계	139	8,470	1,717,379	

구 분	대 상 시 설		사 업 비 (천원)	비 고
	개 소	연 장(m)		
한 국 전 력	8	560	337,600	
통 신	128	7,818	1,257,150	KT,하나로통신,데이콤,파워콤,엔터프라이즈
극동도시가스	3	92	122,629	

※ 상수도 : 2,010m 3,759,906천원

- 비용부담 : 공정추진에 따라 관리기관에서 우리 시에 납부
- 공사방법 : 감독 및 하자관리는 관리기관별로 시행
- 향후 추진계획
  - 실시설계 완료후 설계시공 일괄입찰공사에 포함 공구별로 공사시행하고,
  - 계약 체결된 비용을 공정/일정별 구분 통보하여 관리기관으로부터 수납

복원관련 홍보이벤트 추진

청계천 복원사업에 대한 관심을 유도하고 시민참여 분위기 조성 및 홍보효과를 극대화하기 위해 공사 착공전에 월별로 다양한 행사를 마련하여 추진

- 청계천 개발구상(안) 학생공모전
  - 국내의 도시계획 및 건축관련학과 대학(원)생 대상으로 청계천 미래의 도시계획 및 건축 계획(안)을 공모
  - 입상작은 홍보관에 전시 및 도시계획 수립시 활용
  - 추진일정
    - 공모 공고 : 2003. 2.12
    - 작품 접수 : 2003. 6.20
    - 작품심사 발표 : 2003. 6.30
- 청계천 아마추어 사진공모전
  - 기본계획 수립 및 개최공고 : 2003. 2. 25
  - 공모기간 : 2003. 3. 1~ 3. 31
  - 심사결과 발표 : 2003. 4.15
  - 시상식 및 전시회 개최 : 2003. 4.25
- 청계천 탐사대회 : 2003. 4.19
  - 청계천 지하 전구간을 시민, 시민단체 및 학생 등이 탐사
- 청계천 그리기 대회 : 2003. 5월
  - 시내 초중고교생 대상 청계천의 과거, 현재, 미래 모습 그리기
- 청계천고가도로 이벤트 : 2003. 상반기
  - 청계천 복원공사 기념행사 및 공연 등 실시

현 안 사 항

청계천 주변 상인대책 추진



□ 기본방향

- 상인들이 현재의 영업장소에서 종전과 같이 영업활동이 유지될 수 있도록 영업불편 최소화 및 상권 활성화 방안 강구(존치업종)
- 이주를 희망하는 업종은 상인 자율적으로 추진하되 시에서는 적극적인 행·재정 지원(이주업종)

□ 추진실적

【의견수렴】

- 시민위원회(시민의견분과위원회) 이해관계인 의견 수렴
- 청계천 현장민원상담실 설치·운영 : 홍보관 및 현장민원실⇒1일 평균 350명 정도 방문
- 청계천지역 주민·상인협의회 운영 : 매월 1회 전체회의 및 구협의회 개최
- 청계천상권수호대책위원회와의 정책협의회 구성 및 운영 : 주1회 개최⇒구성 : 추진본부 4, 수호위 4, 시민위 2, 시정연 1
- 본부간부 및 직원 현장방문 의견 수렴 ⇒ 주 1회 이상 현장방문

【이해관계인 법률적 대응에 대비한 대책마련】

- 영업손실보상 가능 여부 검토 : 사업에 따른 손실보상 법률자문
  - ※ 법률자문결과 : 현행 보상법령상 영업의 간접보상은 배후지의 2/3이상이 상실되어 영업을 할 수 없는 경우인바, 청계천복원사업은 사업구간이 기존의 도로폭 이내로 한정되기 때문에 이에 해당하는 것으로 보기 어려움
- 복원사업 절차등 관련 규정 검토
- 법률대책단 구성 운영
  - 청계천 주변 이해관계인들의 법률적 대응에 대비하기 위하여 변호사(2)·감정평가사(1)·시공무원(4)으로 구성 운영

【영업불편 및 상권활성화 대책 강구】

- 영업불편 해소 방안 수립
  - 복원공사중 편도 2차로씩 도로 확보 및 조업공간과 주차장 최대한 확보 방안 마련
  - 청계천 주변 주차실태조사 및 대책강구
  - 소음·분진발생 기준치 이내로 최소화 방안 강구
  - 공사차량으로 인한 교통혼잡 억제 방안 마련
  - 공사기간 단축방안 강구
- 상권활성화 방안 강구
  - 주변 상가에 대한 행·재정지원 검토
    - 자금융자 및 신용보증 방안 검토
      - ☞ 서울시중소기업육성자금 지원 및 시중은행협조융자(경영안정자금) 알선
    - 주변상가 리모델링시 지원방안 검토
  - 주변 여건에 맞는 상권 활성화 방안 마련
    - 동대문 관광특구 지정 추진 및 요구사항(11건) 수렴
    - 상권에 맞는 주변 재(건축)개발 방안 등 검토

【이주대책 지원】

- 이주 가능 후보지 조사(13곳) 및 내부검토 실시
- 이주대책 추진체제 강화(추진본부내에 이주대책팀 운영) 및 관계 규정 검토

□ 향후계획

- 청계천상권수호대책위원회와의 정책협의회 활성화⇒조속히 상가별 구체적인 요구사항을 우리시와 협의토록 독려
  - ※ 상권수호대책위원회에서 상가별 요구사항을 수합하여 서울시에 제출 예정 (수호위에

서 주장한 사항임)

- 상가별 의견 수렴 활성화(팀장 상가전담제 실시)