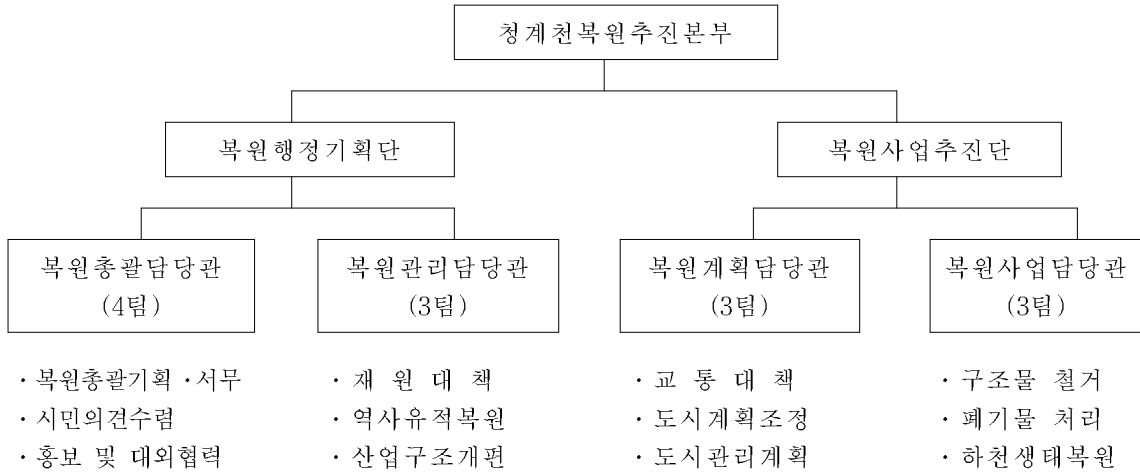


청계천복원추진본부 2003년 업무계획보고

일 반 현 황

1. 조직 및 인력

□ 조 직 : 1본부 2단 4담당관 13팀



□ 인 력

구 분	계	행 정 직	기 술 직	계 약 직	연 구 사	기 능 직
정 원	67	31	24	2	1	9
현 원	67	32	23	1	1	10
과부족	0	+1	△1	△1	-	+1

2. 2003년도 예산

□ 총 액 : 108,169백만원

- 인 건 비 ..... 3,153백만원
- 기 본 경 비 ..... 865백만원
- 사 업 비 ..... 104,151백만원

□ 사업비 예산내역

(백만원)

구 분	계	2002	2003	2004	2005
계	370,009	1,140	104,151	150,988	113,730
○ 종합계획용역	3,430	1,140	2,150	140	-
- 기본계획수립		880	1,220		
- 도심부발전계획		260	930	140	

구 분	계	2002	2003	2004	2005
○ 하천복원 - 설 계 비 - 공 사 비 - 감 리 비 - 시설부대비	354,400	-	98,300 5,200 90,100 2,800 200	142,500 7,500 131,000 3,800 200	113,600 110,100 3,300 200
○ 역사유적복원 - 설 계 비 - 공 사 비 - 감 리 비 - 시설부대비	10,476	-	2,328 290 2,000 34 4	8,148 8,000 134 14	-
○ 영상백서제작 - 제 작 비	400	-	70	200	130
○ 복원사업 홍보 - 홍보관운영 및 홍보물 제작 비 등	678	-	678	-	-
○ 복원사업민원관리 - 민원안내센터 운영 및 사업 설명회 개최 등	134	-	134	-	-
○ 시민위원회 운영 - 위원회 조사·연구활동 등	491	-	491	-	-

2003년도 업무계획

청계천복원 기본계획 추진

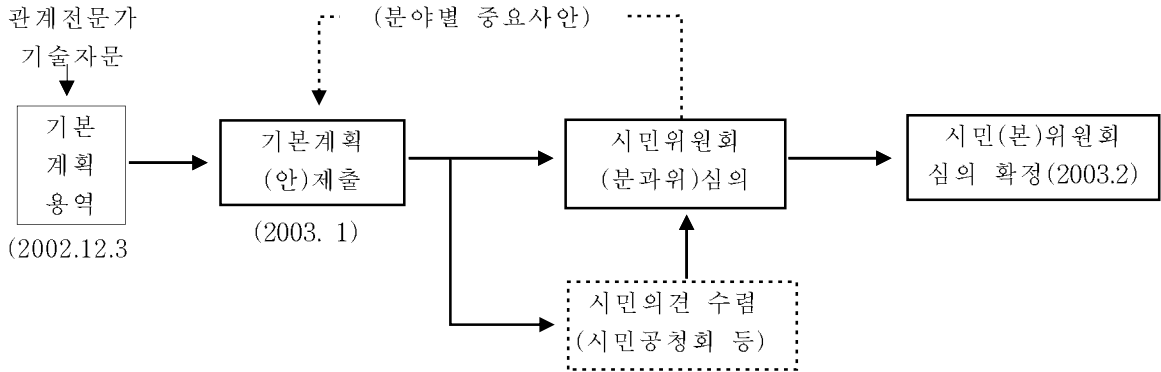
1. 하천복원분야 기본계획 확정

- 진행중인 타당성 조사 및 기본계획연구(시정연 연구단)의 기술부문 용역 조기 완료
- 시민위원회 검토 및 시민의견 수렴절차를 거쳐 확정

추진계획

- 기술부문 기본계획(안)에 대하여 2003. 2월중 시민위원회 심의, 여론수렴(공청회) 완료
- 환경영향분석 등은 충분한 기간 조사연구 추진

□ 기본계획 확정절차



□ 주요내용

- 고가 및 복개구조물 철거, 건설폐기물 재활용 및 처리
- 하천정비, 하수도정비, 유지용수 공급
- 양안도로 및 남북연결교량 건설
- 하천 생태복원 및 수변공원 조성

2. 주변지역의 계획적 개발유도분야 추진계획

< 복원후 주변지역 개발 >

- 복원후 환경변화를 수용하는 청계천 주변지역 정비 및 관리계획 수립
- 민간자율에 의한 개발동기 부여 및 계획적 개발유도

□ 추진방향

- 기본계획 수립
  - 자연, 역사, 경제가 조화 융합된 도심구조 창출
  - 보존과 개발이 적절히 조화되는 개발밀도 관리계획 수립
  - 동북아 거점도시로 도약할 수 있는 전략지역 개발계획 수립
- 집행계획 수립(개발유형, 방안 등)
  - 개발유형 및 개발방안 마련
  - 행·재정적 지원방안 검토
    - ※ 복원사업에 시민, 학계 등의 전문가 참여를 유도하기 위한 주변정비 구상안 공모전, 세미나 등 개최 검토

□ 사업개요

- 사업명 : 청계천복원에 따른 도심부 재활성화 방안연구
- 기간 : 2002. 9 ~ 2004. 6
- 추진방법 : 시정개발연구원에서 자체 연구과업으로 추진
- 추진목표 : 금년말까지 대부분의 성과도출
  - ※ 2004년 관련계획 협의 조정보완 및 성과품 납품

□ 주요일정계획

- 주변개발 학생공모전 개최(3월)
  - 학계 홍보 및 학문적 창의성 개발유도
- 도심관리계획에 대한 국내심포지엄 개최(4월)
  - 국내전문가 의견수렴
- 청계천주변 지역개발구상안 국제공모전 개최(5월) - 검토후 추진
  - 국제적 관심도 제고와 아이디어 수집

- 도심관리계획 이해당사자 의견수렴(6월) - 주민설명회 개최 등
- 도심부 활성화 시책개발 및 집행계획 수립(7월~12월)

< 청계천 주변지역 지구단위계획 수립 >

청계천복원 주변지역의 계획적인 개발 및 관리를 유도하기 위하여 지구단위 계획구역으로 지정하여 관리가 요구되는 지역중 우선 시행 필요구역을 선정하여 지구단위계획 수립

□ 추진목표

- 복원후 환경변화를 수행하는 도심부 전체 계획을 구체화
- 개발유형 및 수법에 따른 세부집행계획 수립
- 민간 개발유도를 위한 행·재정적 지원방안 강구

□ 사업개요

- 계획수립 구역 수 : 우선 시행 필요 구역(5개구역 예상)
- 기 간 : 2003. 9 ~ 2005. 12
- 추진방법 : 과업수행계획서 공모에 의한 용역자를 선정하여 지구단위계획 수립  
(도시계획국과 협의, 시행 주관부서 별도 결정)

□ 향후 추진계획

- 2003. 9~10월 : 과업수행계획서 공모 및 용역업체 선정
- 2003.11~12월 : 현황조사 및 기본구상

3. 청계천복원 공청회 개최 계획(안)

청계천복원 기본계획이 완료됨에 따라 공청회를 개최, 시민, 이해관계 당사자, 전문가 등의 의견을 수렴 반영하여 청계천복원 기본계획을 확정짓고자 함.

□ 개 요

- 명 칭 : 『청계천복원 사업을 위한 공청회』
- 일 시 : 2003. 2. 20경 09:30~16:00
- 장 소 : 서울시 공무원교육원(서초구 서초동 소재)
- 주 최 : 서울특별시·청계천복원시민위원회 공동주최
- 주 관 : 서울특별시 시정개발연구원

□ 진 행

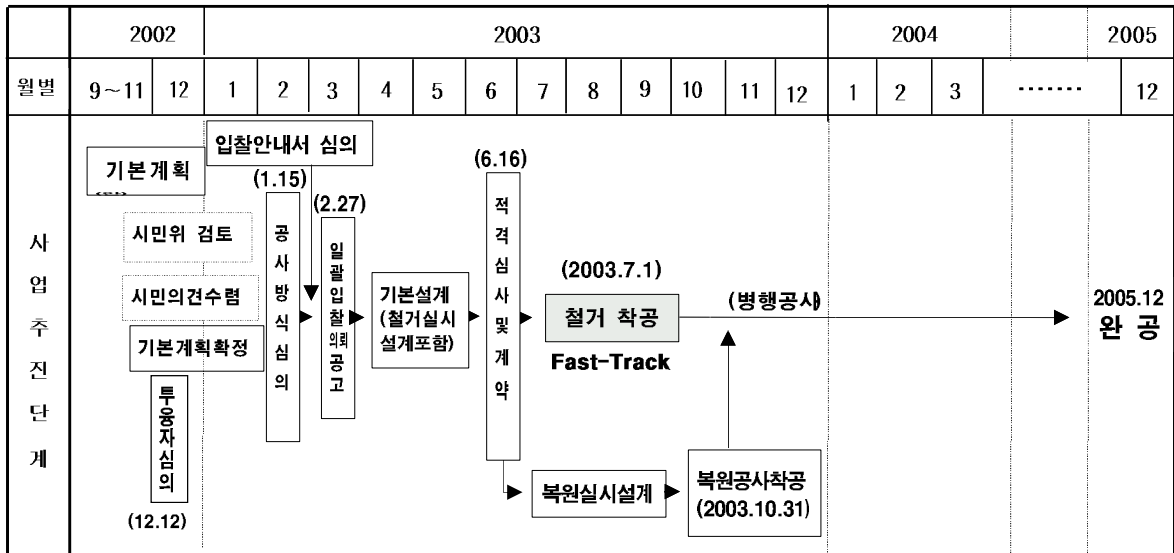
- 인사말씀, 청계천 복원사업추진 경과보고 등(30분)
- 청계천복원 기본계획 발표(3개분야) (1시간 30분)
  - 타당성 조사 및 기본계획, 기본계획 기술부문, 교통대책 등
- 토 론 : 총 17명 (1시간 50분)
  - 사회자( 1)
  - 토론자(12) : 시의회 대표1, 시민단체 1, 이해관계당사자 2, 수자원·교통·생태환경·역사 등 전문가 8
  - 배석자( 4) : 본부장 및 발표자 3
- 자유토론 및 응답 (40분)

구조물 철거 및 하천복원 공사

1. 공사 수행방식

최적 공사수행 방식을 선정하고 철거와 복원공사를 병행 추진하여 사업의 원활한 추진을 도모코자 함.

- 추진목표
  - 설계·시공 일괄입찰로 발주하되, 기본설계 심의 시 철거부분 실시설계를 제출토록 하여 Fast-Track으로 철거공사 선 착수(2003. 1.18 서울시 건설기술심사위원회 심의 확정)
  - 철거공사 착수와 동시에 복원공사 실시설계를 시행하여 일정부분 철거후 복원공사 병행 시공 가능토록 추진하여 공사기간 단축
- 사업추진 일정
  - 사업추진 절차 및 일정(안)



2. 청계천복원 C.I. 사업 추진

청계천복원사업의 대내외적 커뮤니케이션을 보다 효율적으로 관리하기 위하여 사업의 내용에 적합한 이미지를 체계적으로 제정함과 동시에 복원된 청계천 수변공간의 디자인 가이드 라인을 수립하여 도시경관 향상에 기여

- 사업개요 : 2003년 상반기 용역시행 및 매뉴얼 제작완료
  - 사업명 : 청계천복원 C.I.제작 용역사업
  - 사업기간 : 2003. 2.~ 2003. 6.
  - 추진방법 : C.I.제작 용역사업으로 발주 및 계약·시행
- 주요사업 내용
  - 청계천복원사업을 상징하는 이미지 수립
    - 청계천복원사업에 대한 효율적인 커뮤니케이션 수립
    - 향후 주변 개발사업에 대한 전략적 아이덴티티를 수립하여 글로벌마켓 추진
  - 청계천 복원후 수변공간 디자인 가이드라인 수립 및 매뉴얼 제작
    - Street Furniture(벤치, 가로등, 편의시설) 등의 디자인
    - 주변 보도의 색상 및 패턴 디자인

○ 사업추진일정

구 분	2월	3월	4월	5월	6월	비고
C.I.제작용역사업시행공고						
입찰 및 제안서 심사						
C.I.제작용역사업 계약						
C.I.제작용역사업 수행						
C.I.제작용역사업 완료						

역사문화유적 복원

1. 문화재 지표조사

청계천의 역사문화유적에 대한 정확한 실태를 파악하고, 이를 바탕으로 청계천 역사문화유적에 대하여 복원 등 보존대책 수립

조사의 필요성

- 청계천 복원공사 전 역사·민속문화에 대한 정확한 실태 파악 필요
- 청계천 역사문화유적에 대한 학술적 가치 규명 및 복원계획 수립을 위한 기초자료 확보
- 청계천 복원에 대한 신뢰와 역사문화유적 복원에 대한 사회적 관심 부응
- 청계천 복원사업과 관련한 문화재보호법 등 법률상 절차 이행

조사개요

- 조사기간 : 2003. 2~2003. 4(3개월)
- 조사지역 : 청계천 복원사업 부지 및 주변지역
- 조사대상 : 역사유적, 민속 등 문화재보호법상 조사대상
- 조사방법 : 문헌조사, 현장정밀답사 및 탐문조사
- 조사기관 : 문화재 전문조사기관

추진일정

- 조사계획 수립 : 2003. 1
- 문헌조사 : 2003. 2
- 현장정밀답사 : 2003. 2~3
- 자료정리 및 보고서 작성 : 2003. 3~4
- 문화재청 협의 : 2003. 4

2. 역사문화유적 복원

청계천의 역사문화유적을 복원함으로써 청계천복원사업의 역사 문화적 의미를 제고하고, 600년 고도 서울의 역사성을 회복

사업개요

- 대상유적 : 광고, 수표교 등(예정)
- 사업기간 : 2003. 7.~ 2005.12 (철거 및 복원공사와 병행)
- 사업내용 : 복원대상 유적의 정밀조사·설계 및 시공

추진방법

- 문화재복원 공사내용 및 성격을 고려, 일반교량 건설과 분리 발주
- 해체·설계·복원 등 공정이 하나로 이루어지도록 설계·시공일괄입찰의 turn key 방법으로 추진
- 문화재전문 수리업체로 하여금 시공토록 하되 광고, 수표교 등의 정밀조사를 위하여 문화재조사 전문기관 참여토록 조치
- 하천복원, 교량건설, 교통대책 등 타 분야와 상호협조를 통한 원활한 업무추진

□ 추진일정

- 문화재 지표조사 : 2003. 2. 1~ 3.30
- 관계기관 협의 : 2003. 4. 1~ 4.30
- 복원공사 발주 : 2003. 5. 1~ 6.30
- 정밀조사 및 도로상판 철거 : 2003. 7. 1~12.31

관 련 대 책

1. 공사장 교통처리

- 복원공사 발주와 선 공사 집행에 따른 공사장교통처리계획 수립
- 철거 및 복원, 교량설치 등 각 사업공정에 따른 공사장교통처리계획 시행

□ 교통처리원칙

- 도심교통체계 개편전까지 현행 교통체계 유지
- 편도 2차로 및 조업주차공간 확보(13.5m)
- 철거 및 복원공정에 따른 교통영향 최소화 방안 마련
- 차량통제시 심야시간 이용 및 우회도로 안내
- 공사전·중 각종 매체와 홍보수단을 이용하여 적극 홍보

□ 향후 추진일정

- 기본원칙에 따른 공사장교통처리계획서 작성 : 2003. 2 ~3
- 유관기관(지방경찰청) 협의 : 2003. 4 ~
- 공사장교통처리자문회의 심의 : 2003. 5
- 공사에 따른 사전홍보 : 2003. 5
- 공사장교통처리 모니터링 : 2003. 7 ~

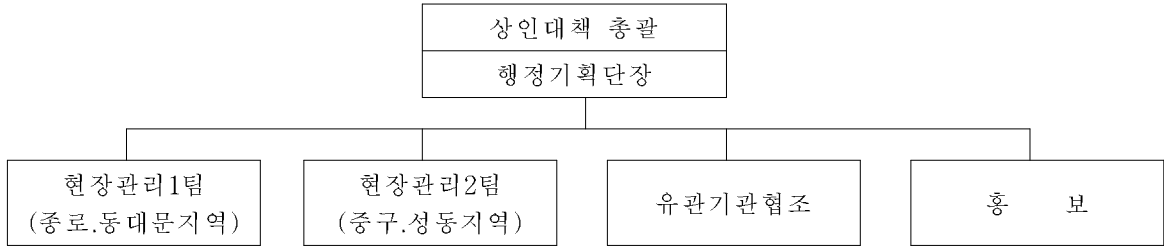
2. 민원관리

- 상인대책 추진체계 정비 및 유관기관 협조강화로 총력 대응
- 현장실득 및 홍보를 통해 반대세력 확산 저지
- 적극적인 민원대책 수립으로 찬성 유도

□ 기본방침

- 양쪽에 13.5m 노폭을 확보하여 조업주차공간 확보(편도2차로→편도3차로)
- 시간대별 조업주차 등 조업행태 개선 및 주차요금 감면방안
- 소음·분진을 기준치이내로 최소화 및 가림막 설치
- 공사차량 야간시간대 운행
- 주변 노후건물 안전대책 사전 수립 → 현황조사 및 안전진단 등
- 현장상담실 설치 운영 및 청계천지역 주민·상인협의회 운영 활성화
- 이주희망업종에 대한 대체부지 조성 지원
- 도시계획법 및 행정절차법상의 제반 사전조치 이행
- 지역별, 상권별 민원사항 적극 검토

□ 특별대책팀 구성·운영 - 4팀 13명



- 사업계획 확정 발표전
  - 반대단체 및 단체장 동향 파악
  - 반대단체장에 대해서는 전담직원을 배치, 맨투맨식 설득
  - 찬성단체 및 상인을 그룹화하여 스스로 주변상인을 홍보 유도
- 사업계획 확정 발표이후 ~ 착공시까지
  - 전직원을 총동원하여 확정된 사업계획 홍보 및 의견수렴
  - 반대단체 가입확대 저지 및 반대단체장 집중관리
  - 노점상 등 집단행동 예상단체 및 상인 파악관리

□ 전직원 지역담당제 실시 - 6개지역 20명

- 기 간 : 2002.12.23 ~
- 구 성 : 청계천복원추진본부, 시장비서실 민원담당으로 구성
- 기 능
  - 복원사업에 대한 능동적 홍보 → 복원반대에 대한 논리적 접근
  - 상권·상가별 단체장 면담 및 주변여론, 동향, 민원사항 파악
  - 복원사업 반대 단체장 및 상인 설득
- 실시방법
  - 매일 담당지역 순찰, 여론·동향을 실시간으로 파악
  - 유관기관(구·동·경찰서)과 협조체제 구축
  - 복원사업반대 상인·단체뿐만 아니라 찬성 상인·단체도 파악 관리

□ 현장민원상담실 운영

- 위 치 : 종로6가 동대문 종합시장앞 보도(주변상인 접근용이 및 부지확보 가능)
- 규모 및 형태 : 3.5m×12m형 컨테이너 1동 설치, 24.5㎡(7.4평) 사용
- 운영기간 : 2003. 1. 20~ 복원공사 종료시까지
- 주요업무 : 상인들의 의견수렴, 사업설명회 개최, 민원상담 등

홍 보

1. 청계천 홍보관 운영

- 홍보관 관람과 청계천 현장참관의 연계 운영으로 홍보효과 증대
- 청계천 주변상인 및 주민을 위한 민원상담실 병행 운영
- 각급 학교 및 관련단체 등에 홍보하여 환경·안전의 산교육장으로 활용

□ 추진목표

- 활발한 홍보활동 전개로 지속적 방문자 확보(연 10만명)
- 방문자를 대상으로 한 시민의견 수렴(연 1만명)
- 전시물의 적절한 내용변경(분기별 1회)
- 운영요원에 대한 주기적 교육으로 정확한 대시민 홍보 시행(주1회)



- 운영개요
  - 운영기간 : 2002. 12. 26~복원공사 종료시까지
  - 운영시간 : 매일 10:00~18:00(매주 월요일 및 신정·설날·추석연휴는 휴관)
  - 청계천 현장참관 및 민원상담활동 병행 운영
- 세부추진계획
  - 관람객 안내
    - 2층 안내데스크에서 관람신청 접수 및 홍보물 등 배부
      - 전시1실(2층) → 전시2실(3층) → 전시3실(3층) 순으로 안내
    - 관람객중 청계천 지하현장 참관희망자를 접수받아 현장참관 실시
      - 참관구역 : 광고지하(청계2가↔광고)
      - 참관횟수 : 1일 1회(오후 2시)
      - ※ 대상인원 및 청계천지하 현장사정에 따라 신축적으로 참관횟수 증감 조정
  - 민원상담실 기능 병행
    - 민원대상 : 청계천복원사업과 관련된 모든 민원(방문, 전화, FAX)
    - 접수 및 처리 : 접수 즉시 처리하고 곤란한 주요민원은 관련부서 이관
  - 관람객 유치 및 홍보
    - 각급 학교 및 시민단체 및 관련분야 기업체에 DM발송
    - 서울시교육청 등 유관기관에 참관 협조공문 발송
    - 청계천홍보관 개관 홍보물 제작 배포
    - 일간지 및 공중파 방송을 대상으로 보도자료 제공
    - 서울사랑 및 자치구 소식지 게재
    - 전광판 및 서울시 홈페이지를 활용한 홍보
  - 홍보관 유지 및 관리
    - 청계천복원에 대한 기본적 소양 및 안내능력을 갖춘 공무원, 자원봉사자 및 안내 전담요원 상주 근무
    - 전시물을 수시 up-date 하여 전시 및 홍보내용의 정확성 유지
    - 시설방호는 전문 경비용역업체에 위탁하고, 청소는 자체인력 활용

2. 청계천 복원관련 홍보이벤트 추진

청계천 복원공사 착공 시점에 맞춰 많은 시민이 참여, 복원의미를 되새기며 청계천에 관한 추억거리를 간직할 수 있게 홍보이벤트를 추진, 복원에 대한 시민들의 이해와 공감대 확산으로 홍보효과 극대화

- 추진방향
  - 복원공사 시행 전·후로 구분 실시하되 가급적 복원공사 시행전에 집중 실시
    - 시행전 : 복원추진의 타당성·시급성·문제점 및 대책 위주로 홍보
    - 시행후 : 복원효과 및 공사과정의 공개 위주로 홍보
  - 계기별 홍보이벤트 및 홍보관 운영 활성화로 홍보효과 극대화

□ 주요 이벤트 실시(안)

행 사 명	실시시기	주 요 내 용	비 고
아마추어 사진공모전	2003. 4	<ul style="list-style-type: none"> <li>· 청계천을 소재로 한 사진작품 공모</li> <li>· 수상작은 홍보관에서 전시</li> </ul>	※ 전국사진동호인 및 사진전공 학생 참여

행 사 명	실시시기	주 요 내 용	비 고
도시개발 프로젝트공모전	2003. 5	<ul style="list-style-type: none"> <li>· 청계천 및 주변지역 복원 및 개발 프로젝트 제안 공모</li> <li>· 우수작품은 홍보관에서 전시</li> </ul>	※ 건축,토목,도시 계획 등 관련분야 학생 참여
청계천탐사대회	2003. 5	<ul style="list-style-type: none"> <li>· 청계천 복개도로 지하구간 중주</li> <li>· 주요 문화유적, 환경오염 등 탐사</li> <li>· 언론 및 관련단체 활용 홍보효과 거양</li> </ul>	※ 환경,역사,문화 관련 시민단체 및 학생 등
청계천 그리기대회	2003. 5	<ul style="list-style-type: none"> <li>· 청계천의 과거, 현재, 미래를 그릴 수 있는 기회 제공(글짓기대회 병행)</li> <li>· 우수작품은 홍보관에 전시</li> </ul>	※ 관내 초,중,고생 대상 어린이날과 연계 실시
청계고가도로 마라톤 대회	2003. 6	<ul style="list-style-type: none"> <li>· 고가도로 교통 통제시점 실시</li> <li>· 다양한 부대행사의 개최로 고가도로 철거의 의미를 되살리고, 복원에 대한 시민들의 관심 유도</li> </ul>	※ 착공식과 연계 실시

3. 시민홍보

청계천 복원사업의 필요성과 시급성, 가능성 등을 각종 홍보매체를 통하여 알림으로써 시민의 이해와 공감대를 넓혀 원활한 청계천 복원사업 추진

추진개요

- 각 언론사 및 방송사 보도자료 등 제공
- 홈페이지 재구축, 전광판 홍보, 홍보물 제작 등

추진계획

< 언론사, 방송사 보도자료 제공 > - 주1회 이상, 연간 50회 이상

- 구조물 철거방법, 시기, 폐기물처리등 공정단계별 자료 제공
- 교통대책, 상인대책 등 공사과정에 따라 수시자료 제공

< 홈페이지 재구축 >

- 기존 6개 메뉴얼로 구성되어 있는 홈페이지 내용 업그레이드
- 공사공정, 교통대책, 공사장 안전관리 등 내용 추가

< 전광판 홍보 >

- 서울시내 70개소 전광판 홍보내용 수정 및 보완
- 1일 1개소 30회이상 표출(1일 2,100회 이상 표출)

< 홍보물 제작 >

- 소 책 자(3종) : 교육교재, 가상조감도, 만화홍보물 등
- 리 플 렛(3종) : Q&A, 공사장 교통안내, 상인대책 등
- 포 스텐(3종) : 공청회, 세미나, 이벤트행사 등
- 영상홍보물 및 CD-ROM(2종)

시민위원회 운영

시민위원회를 통하여 청계천 복원사업의 주요정책을 심의·평가하고 연구·조사 및 시민여론 수렴을 통해 복원사업의 효율성을 높이고 시민 공감대를 형성

□ 운영개요

- 각 위원회 개최의 활발화 및 전문적인 의견수렴 강화
- 심포지엄, 세미나, Work-shop, 공청회 개최 활성화
- 각 위원의 연구조사 활동을 위한 지원대책 강화
  - 지속적인 정보제공, 해외 조사연구활동 지원 등

□ 운영계획

< 위원회 운영 활성화 >

- 분 위원회 : 연2회(상·하반기 각 1회)
- 기획조정위원회 및 분과위원회 : 상반기(월2회), 하반기(월1회)
- 공청회 등 개최 지원
  - 연 2~3회 개최(반기별 1회)
  - 복원공사 추진일정에 맞춰 심포지엄, 세미나, 워크숍 등 개최

< 위원회 연구조사활동 지원 >

- 정기적인 소식지, 각종 업무추진자료 등 정보제공(월 3-4회)
- 해외 하천 복원사례 등 조사연구 활동 연 2회(상·하반기 각 1회)