

[붙임 2] 주요 출동 유형별 업무처리 요령

1 벌 집 제거

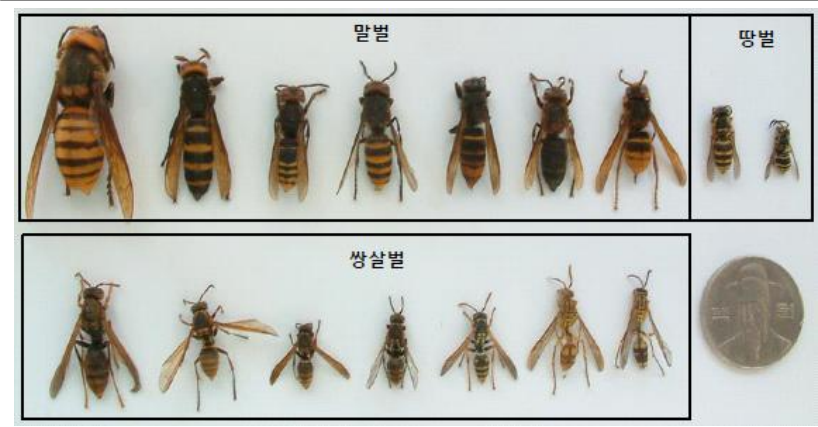
사고특성

- ▶ 벌 쏘임으로 인한 과민성 쇼크 우려
- ▶ 화염사용 시 화재발생, 고공 작업 시 추락
- ▶ 주변 인명 피해, 시설물 훼손 발생 우려

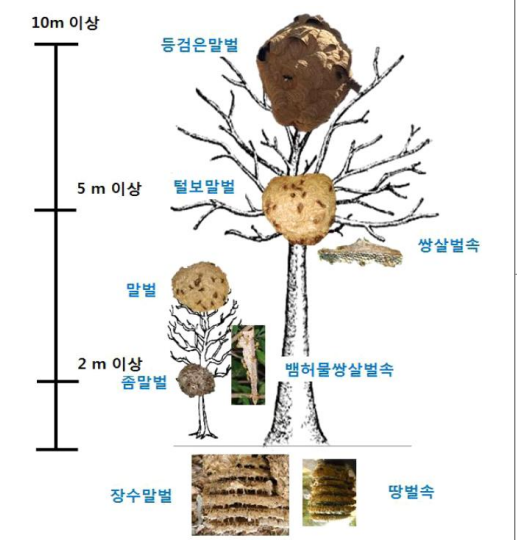
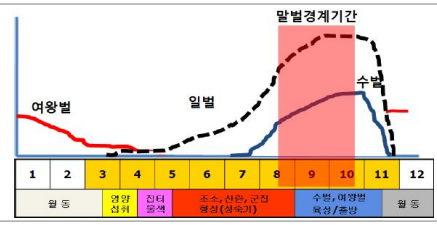


□ 현장대응 (SOP 321)

- 알레르기 반응 직원 출동 제외
- 출동대별 활동 및 주변 통제·안내
- 작업 전 보호복·안전장구 착용
- 신고접수(형태파악) → 출동(작전구상) → 현장(주변안전·화기제한)



- ▶ 말벌 공격선호색 검정색
- ▶ 공격거리
 - 장수말벌 15m 이상
 - 등검은말벌 최대 12m
 - 쌍살벌류 1~2m



- #### <‘벌독’ 신체반응>
- 알레르기 : 호흡불량, 호흡불량, 청색증, 저혈압, 구토 등
 - 비알레르기 : 통증, 부종, 발진, 가려움, 피부색 변화
- #### <치료·처치>
- 침제거, 냉찜질, 안정
 - 항히스타민 : 가려움, 열증 감소
 - 과반응 → 에피네프린 → 30분 이내 응급실

- #### <상황접수 점검항목>
- 위급도 : 위협/예방
 - 벌집위치 : 나무/땅속
 - 벌집높이 및 벌집크기
 - 벌의 개체 수 / 종류

- #### <보호장비 착용>
- 2인 1조 착용
 - 연결부위 밀폐 (보호복-장갑-신발)
 - 간편착용 금지
-

2 동물구조

관련법령

「 관계법령 / 관련 웹사이트(SNS) 링크 」

야생동물	市, 자연생태과 區, 공원녹지과	야생생물보호 및 관리에 관한 법률
반려동물 (유기동물)	市, 동물보호과 區, 일자리경제	동물보호법
가축	市, 동물보호과 區, 일자리경제	축산법
유해동물	市, 식품·환경 區, 환경관련	야생생물보호 및 관리에 관한 법률

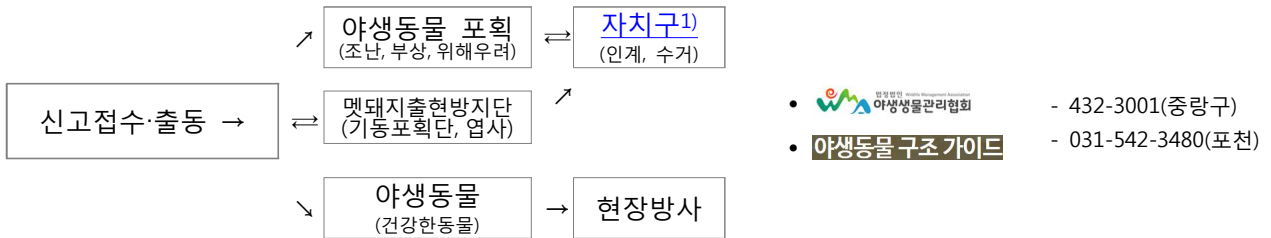
사단법인 한국동물구조관리협회
Korea Animal Rescue and Management Association

동물보호관리시스템
ANIMAL PROTECTION MANAGEMENT SYSTEM

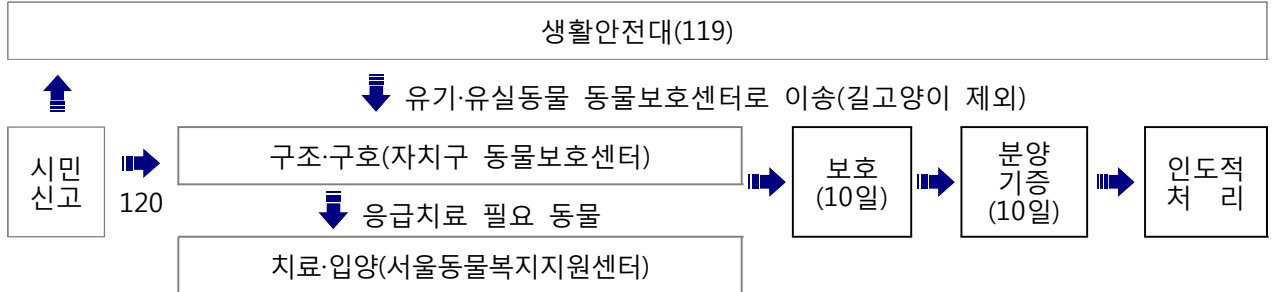
서울동물복지지원센터
SEOUL ANIMAL CARE CENTER

Social Wildlife Center
서울시아생동물센터 동물구조119 @119ark

□ [유해]야생동물 [멸종위기동물] (SOP 321)

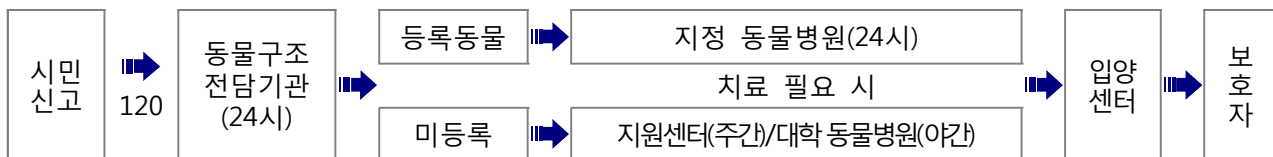


□ 유기동물 등 (SOP 321)



⇒ 동물구조 출동 증가, 유관기관간 협조 문제 등으로 관련부서 협의

↓ 동물구조 전담기관 확대 추진('19.) - 市 동물보호과



○ (사)한국동물구조관리협회2) → 동물구조 전담기관 지정·검토

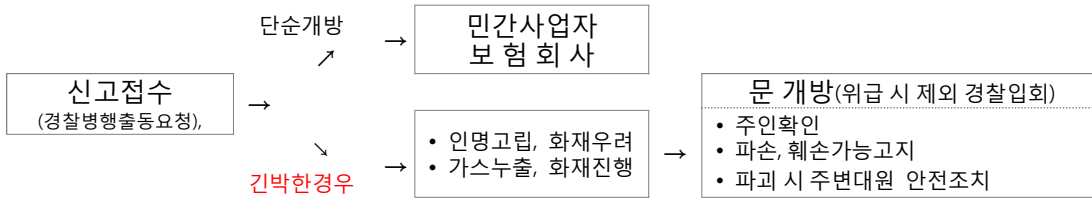
○ 서울동물복지지원센터 권역별 설치 추진

1) 각 자치구별 관리부서 연락처(링크)

2) (경기도 양주 소재) : 구조팀 5명, 구조차량 5대 / 구조실적 - '17년(서울시-6,364, 경기도-2,664), '16년(서울시-6,232, 경기도-2,156)

3 문 개방

□ 현장대응 (SOP 323)



○ 유형별 문 개방 제작('18.) 동영상 활용



4 급·배수지원 (SOP 323)

- ▶ 긴급 생활형 급수지원 아닐 시 명확히 거절
- ▶ 침수상황은 감전 등 추가 위험 동반 유의
- ▶ 겨울철 작업 시 결빙 등에 따른 사고 유의
- 불편신고 등 : 120
- [지구별 수도사업소\(링크\)](#)

5 소방시설 오작동 (SOP 323)

- ▶ 출동중 상황파악, 화재징후 시 즉시 추가지원요청
 - ▶ 관계인 없을 시 잠금장치 해제 후 화재확인 선행
 - ▶ 안전조치 후 건물관계자에게 주지, 점검 안내
- <오작동 유형>
- 경종 비상방송 작동, 부저작동, 사이렌작동
 - 펌프작동, 자동화재속보 작동 등
- ※ 경보음이 나지 않도록 임시조치(소방시설 정상복구 되지 않은 상태 철수)
 민원인이 업체에 수리의뢰 시 비용발생으로 불만감 표출 ▶성북소방서 '소방시설오작동 매뉴얼('17.확단전개)

구분	발생원인	대처법
경종 비상방송 작동 시	수신기 동작시험버튼이 눌린 경우	동작시험 버튼으로 복구
	감지기 작동	복구 스위치를 눌러 복구
	복구가 안 되거나 감지기 찾아야 할 경우	화재수신 된 층수를 수신반에서 확인 후 그 층에 있는 감지기 검색 및 교체 보통 보일러실, 주방 등 온도변화가 심한 곳 습기가 있는 곳에 오작동 발생 확률 높음
부저작동 시	발신기가 눌린 경우 (수신반에 화재표시가 점등되어 있고, 발신기 램프에 점등되어 있는 경우)	화재수신 된 층수에 발신기 버튼을 당겨서 복구(2버튼일 경우 한번 더 누르면 복구됨)
부저작동 시	펌프 상 개폐밸브 폐쇄로 인한 탬퍼스위치 작동으로 부저 울림	알람밸브실, 간이SP에 설치된 개폐밸브를 개방
사이렌작동 시	압력스위치 불량, SP 헤드 개방	① 수신반 확인 후 해당층 알람밸브실을 찾아 밸브를 잠근다 ② 배수밸브를 개방하여 수손피해 최소화 ③ 감시제어반에서 해당구역 사이렌 정지 ④ 업체에 SP헤드 교체 요청
펌프작동 시	압력스위치 불량	MCC판넬 스위치 정지
자동화재속보작동 시	감지기 작동	자동화재속보설비를 찾아 복구 스위치를 눌러 복구 후 방재센터로 오작동 연락
수신반 검색 요령	수신반은 보통 지하1층, 1층, 45층에 있음 상층이 가정집일 경우 그 층 복도 및 집안에 있는 경우가 많음	수신반을 찾지 못해 부득이 선을 끊어야 할 경우 경종선 하나만 제거(되도록 드라이버로 제거하면 복구가 편함) 선을 끊을 경우 동시에 두 개 이상 끊으면 합선이 되므로 하나씩 제거 관계자에게 복구 방법 설명