

第 53 回 서울特別市議會

建設委員會會議錄 第 3 號

서울特別市議會事務處

日 時 1992年3月2日(月) 午後2時
場 所 建設委員會

議事日程

- 1. '92業務計劃報告(서울特別市綜合建設本部)

審査된案件

- 1. '92業務計劃報告(서울特別市綜合建設本部) 1面

(14時 22分 開議)

○委員長 吳柳根 豫定時間보다 約 20分 늦게 會議가 시작된 점에 대해서 대단히 죄송스럽게 생각합니다. 자리를 정돈하여 주시기 바랍니다. 成員이 되었으므로 第53回 臨時會 第3次 建設委員會 開議를 宣言합니다. (議事棒 3打)

이어서 1992年度 主要業務計劃을 報告드리겠습니다.

(報 告)

報告順序

- 一般現況
- '91主要事業推進實績
- '92主要業務計劃
- '92主要工事現況
- 附錄
 - 建設事業業務分掌基準
 - 施設工事契約執行節次

一般現況

1. '92業務計劃報告(綜合建設本部)

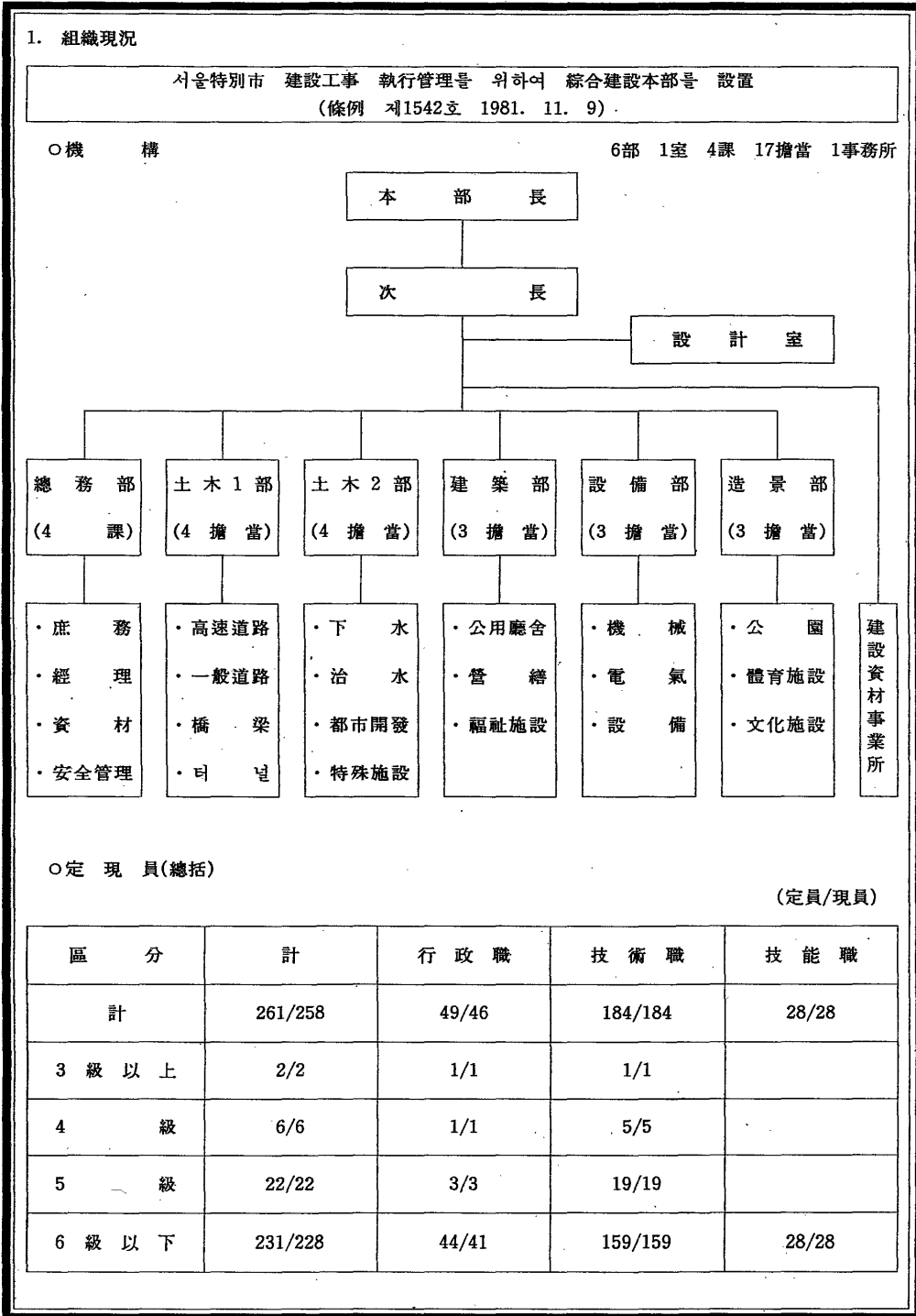
○委員長 吳柳根 그러면 議事日程에 들어가겠습니다. 議事日程 第1項 1992年度綜合建設本部所管業務計劃報告의件을 上程합니다. (議事棒 3打)

綜合建設本部長 나오셔서 業務報告를 하여 주시기 바랍니다.

○綜合建設本部長 李 棟 尊敬하는 吳柳根委員長님! 그리고 建設委員會 委員 여러분! 오늘 저희 綜合建設本部 今年度 主要業務計劃을 報告드릴 수 있는 기회를 가지게 된 것을 기쁘게 생각합니다. 지난 해 7月 以後 여섯 차례에 걸친 臨時會와 定期會 그리고 常任委 活動을 통해서 많은 指導와 激勵을 하여 주신데 대해 綜合建設本部를 맡고 있는 本部長으로서 대단히 고맙게 생각합니다. 저희들 260名 全 職員은 熱과 誠을 다해서 建設委員님들께서 指摘하여 주신 事項들을 바탕으로 計劃된 業務를 차질 없이 推進해 나가도록 하겠습니다. 아무쪼록 今年에도 계속 따뜻한 보살핌으로 指導해 주시기를 간청드리면서 간단히 인사에 갈음 하고자 합니다.

(다음 페이지에 계속)

2 (第53回一建設第3次)



2. 豫算現況

○一般行政費

(單位：億圓)

區 分	'92	'91	增 減
計	47.8	40.9	+6.9
人 件 費	32.7	28.8	+3.9
經 常 費	15.1	12.1	+3.0

○建設事業費

(單位：億圓)

區 分	'92	'91	增 減
計	4,662.2 (1,555.9)	4,509.1 (1,056.7)	+153.1
一 般 會 計	2,510.5 (675.4)	2,812.0 (820)	-301.5
特 別 會 計			
小 計	1,143.7 (310.5)	1,592.1 (220.7)	-448.4
下 水 處 理 場	977.9 (310.5)	728.7 (122.9)	+249.2
都 市 開 發	119.2	386.2 (74.2)	-267.0
其 他	46.6	477.2 (23.6)	-430.6
歲 入 歲 出	1,008	105.0	+903.0
外 現 金	(570)	(16)	

()補償費

'91主要事業推進實績

總 101件 4,509.1億圓
 竣工事業 24件 132.5億圓
 繼續事業 77件 4,376.6億圓

竣工事業 24件

- 道路, 橋梁 4件 ○下水, 治水 4件
- 環 境 1件 ○公用廳舍 3件
- 福祉, 營繕 6件 ○公園, 文化財 6件

繼續事業 77件

- 道路, 橋梁 35件 ○下水, 治水 13件
- 環 境 2件 ○公用廳舍 8件
- 福祉, 營繕 12件 ○公園, 文化財 7件

(다음 페이지에 계속)

4 (第53回一建設第3次)

竣工事業 24件

○道路, 橋梁-4件

(單位: 億圓)

事業名	概要	事業費 (91事業費)	事業期間
城山 - 増産間道路	道路 幅 30M	178.8 (6.3)	'87. 12 — '91. 7
	延長 2,200M		
	橋梁 2個所		
楊 坪 橋	道路 幅 7-20M	130.0 (6.8)	'88. 12 — '91. 8
	延長 665M		
	램프 480M		
高尺橋立體交叉路	幅 17.5M	79.4 (25.2)	'89. 3 — '91. 12
	延長 435M		
北岳터널 (쌍굴)	터널 幅 10M	127.9 (26.2)	'89. 8 — '91. 12
	延長 810M		
	接續道路 幅 13M		
	延長 600M		

○下水, 治水-4件

事業名	概要	事業費 (91事業費)	事業期間
清溪川 覆蓋 構造物 補 修 ('90)	補修 5,800㎡	10 (-)	'90. 4 — '91. 5
	수교체 200基		
新吉遊水池排水펌프場	펌프 350 HP×5대	38.8 (-)	'87. 12 — '91. 9
舍 堂 川 覆 蓋	幅 16.5~18M	27.6 (-)	'88. 12 — '91. 10
	延長 598M		
旭川 分流 下水官路	U型渠 0.4×0.4~	21.6 (-)	'89. 12 — '91. 12
	2.9×1.6M		
	延長 12,706M		

○環境-1件

事業名	概要	事業費 (91事業費)	事業期間
中浪오니處理場	오니처리시설1000Kl/일 농축조 2조, 드럼스크린 1동	10.1 (0.9)	'90. 8 — '91. 8

○公用廳舍-3件

事業名	概要	事業費 (91事業費)	事業期間
市議會 議事堂 補修	本館및 別館 改補修 延面積 7,175 m ² (地下1, 地上4)	22.4 (0.4)	'90. 5 — '91. 3
瑞草區廳舍	敷地 16,529 m ² 延面積 16,181 m ² (地下1, 地上8)	78.4 (0.3)	'89. 3 — '91. 11
東大門區民體育센터	敷地 3,429 m ² 延面積 5,157 m ² (地下2, 地上3)	33.9 (20.5)	'89. 12 — '92. 1

○福祉管轄-6件

事業名	概要	事業費 (91事業費)	事業期間
龍仁 精神 疾患者 療 養 所	增築 985 m ²	4.8 (—)	'90. 8 — '91. 3
江西運轉免許試驗場 增設	延面積 120 m ² 포장 59a	5.3 (—)	'90. 12 — '91. 8
道峰運轉免許試驗場 增設	延面積 250 m ² 포장 60a	4.8 (—)	'90. 11 — '91. 11

6 (第53回—建設第3次)

(福祉營繕—繼續)

事業名	概要	事業費 (91事業費)	事業期間
올림픽紀念國民生活館	敷地 6,352 m ²	46.0	'89. 12
	延面積 6,434 m ² (地下2, 地上3)	(12.5)	— '91. 11
環境美化員 福社會館	敷地 1,119m ²	6.7	'90. 12
	延面積 1,342 m ² (地下1, 地上3)	(0.8)	— '91. 12
市立公園基地 ('90)	面積 33,918 m ²	5.0	'90. 12
	墳墓 1,924 基	(—)	— '91. 12

○公園, 文化財 6件

事業名	概要	事業費 (91事業費)	事業期間
石村洞 百濟古墳群 復元	古墳 1 基	5.6	'90. 7
		(—)	— '91. 5
崇政殿 復元 (3次)	崇政門 105 m ²	2.9	'90. 5
		(—)	— '91. 5
한 우 물 復元	우물復元整備 226.8m ²	3.0	'90. 12
		(—)	— '91. 10
淸潭道路公園	한식정자 1 등	1.9	'90. 12
展望 休憩所	延面積 35 m ²	(—)	— '91. 11
北韓山城 大南門復元	門樓復元 37.6 m ²	3.4	'90. 12
	城郭補修 21.6 m ²	(2.4)	— '91. 11
西大門 獨立公園	面積 97,377 m ²	76.3	'88. 12
	樹木 89,985 株	(30.2)	— '91. 12

'92主要業務計劃
'92 建設工事 基本方向

完璧하고 精巧한 施工

- 設計審査 徹底：綿密한 事前檢討
- 品質管理 強化：徹底한 檢査・試驗
- 工程管理 科學化：適正工基 算定
- 安全管理 強化：危害要素 除去
- 工事監督의 技術能力 提高

○設計審査

- 經濟性 檢討—工法, 資材, 裝備等 經濟性
- 諮問機能 擴大—自體, 斯界專門家 諮問參與
- 審査 確行—徹底한 事前檢討

○品質管理

- 工事監督 體制改善
 - 工事監督: 工事施工 分野
 - 品質管理監督: 品質管理 分野
- 資材試驗 強化
 - 不良品 流通 憂慮 資材
 - 公認試驗所 試驗 義務化
- 大規模工事 監理團 運營—工事品質 向上 圖謀
- 施行確認 點檢班 運營—分野別 專門技術職 點檢班 運營

○工程管理

- PERT/CPM 工程管理 擴大—適正한 工期 算定
- 工程管理 報告會 運營—精密한 工事進度 管理
- 月別, 分期別 工程平價
 - 工事進度 分析
 - 不振工事 特別管理

○安全管理

- 安全點檢 合同 點檢班 常設運營
 - 季節別—解氷期, 夏節期, 冬節期, 重點 點檢
 - 地域別—脆弱地 隨時點檢 (切開地, 事故危險 地域等)
- 安全教育
 - 日日教育—施工會社 代理人, 作業班長 (作業 開始前)
 - 特別教育—特殊工法, 主要施設物 施工時 (下都給 業體 包含)
 - 委託教育—安全管理技術協會 委託教育實施

• 完全管理活動 強化

- 安全管理費 使用—安全施設의 設置 管理等 安全管理活動에 만 使用 (竣工時 別途精算)

- 機能 維持—安全管理體制 確立, 安全管理要員 現場常駐

○工事監督 技術能力 提高

- 技術資格證 取得擴大
 - 分野別 技術資格 試驗에 必要한 資料 提供
 - 希望者에 對한 特別教育 實施
- 外部 專門家 招聘教育—新公法, 新技術, 新素材 紹介
- 工事施工 發表會—大單位事業 公法導入 比較 檢討
- 技術回報 發刊—優秀 施工事例 및 新工法 收錄
- 工事誌 制作—主要 大型工事 記錄 및 保存 監理團運營

○根據

- 建設技術管理法 第 27條(建設工事의 施工監理等)
 - 「一定規模 以上の 工事に 對하여는 建設工事의 品質의 確保와 向上을 爲하여 監理專門會社로 하여금 施工監理를 하게 하여야 한다.」('90.1.1 施行)

○對象—건설기술관리법 시행령 제50조

- 施工監理—50億원 以上の 建設工事와 代案入札 및 設計 施工 一括入札建設工事
- 全面責任監理—100億원 以上の 建設工事中 指定된 工事

○監理의 主要業務—建設技術管理法 施行令 第52條

- 施工計劃의 檢討
- 設計圖書의 內容과 같이 適正施工 與否 確認
- 品質管理試驗, 計劃實施指導 및 試驗成果에 關한 檢討
- 構造物 規格의 適合性 檢討
- 設計의 變更에 關한 事項의 檢討
- 完工圖面의 檢討 및 完工事實의 確認

<p>○ 監理主要内容</p> <ul style="list-style-type: none"> • 施工監督-施工事項, 檢測 및 品質管理 試驗 • 工程管理-工程計劃의 檢討 및 管理 • 設計變更-變更事項의 調査 및 技術檢討等 • 資材管理-資材品質 및 規格檢討 • 既成檢査-既成檢査願 査定 <p>○ 監理用役事業</p> <ul style="list-style-type: none"> • 施工監理 21件 <ol style="list-style-type: none"> 1. 市立보라매病源 '89. 2.17-92.12.31 2. 梧木地下車道 및 中心軸連結道路 '89. 6.19-92.12.30 3. 中浪下水處理場 増設 '89. 9. 9-93. 2.28 4. 新亭-新道林驛間道路(1,2工區) '90. 7.20-92. 7.10 5. 東部都市高速道路 ... '90. 7.25-92. 7.30 6. 南山 1號터널(雙宮) '90. 7.26-92. 7.28 7. 울림포都市高速道路 擴張 '90. 8. 7-93. 1. 6 8. 江邊都市高速道路 ... '90. 8.16-92.11.15 9. 安養下水處理場 2次處理施設 '90. 9. 1-93.12.31 10. 蘭芝下水處理場 2次處理시설 '90. 9. 1-93.12.31 11. 文成골길 '90.12.28-92. 5.28 12. 輸送道路 '91. 1. 7-92.10.31 13. 松坡區廳舍 '91. 2.26-92. 6.30 14. 陽川區廳舍 '91. 3.25-92. 8.31 15. 蘆原區廳舍 '91. 3.27-92. 7.31 16. 廉谷地下車道 '91. 9. 2-92. 7.31 17. 京仁高速道路 進入路 擴張 '91. 9. 2-92. 7.31 18. 道林川-始興大路 立體施設 新亭-新道林驛間道路(3工區) '91. 9. 3-92. 6.30 19. 新內都市高速道路 ... '91. 9. 5-92.12.31 20. 炭川下水處理場 増設 '91.10.28-93.12.31 21. 永登浦區民會館 및 西大門文化會館 '91.12. 4-92. 6.30 • 全面責任監理-2件 <ol style="list-style-type: none"> 1. 新亭第 1遊水池 覆蓋 '90. 7.16-92. 3.20 	<p>2. 北部都市高速道路 1工區 (城山大橋-弘恩洞) '91. 1. 7-92. 5.12</p> <p>'92主要事業 推進計劃</p> <table border="1" style="margin-left: 20px;"> <tr> <td colspan="2" style="text-align: center;">總 99件 4,662.2億원</td> </tr> <tr> <td>○ 繼續事業</td> <td>77件 3,588.2億원</td> </tr> <tr> <td>○ 新規事業</td> <td>22件 1,074.0億원</td> </tr> </table> <p>○ 繼續事業 77件 3,588.2億원(補償費 1,038.4億원 포함)</p> <ul style="list-style-type: none"> • 都市 高速道路 21件 • 道路, 橋梁 14件 • 下 水 7件 • 治 水 6件 • 環 境 2件 • 公用廳舍 8件 • 福 祉, 管 繕 12件 • 公園, 文化財 7件 <p>○ 新規事業 22件 1,074.0億원(補償費 517.5億원 포함)</p> <ul style="list-style-type: none"> • 都市高速道路 1件 • 道路, 橋梁 3件 • 下 水 2件 • 治 水 2件 • 環 境 1件 • 福祉, 管繕 5件 • 公園, 文化財 8件 <p style="text-align: right;">(다음 페이지에 계속)</p>	總 99件 4,662.2億원		○ 繼續事業	77件 3,588.2億원	○ 新規事業	22件 1,074.0億원
總 99件 4,662.2億원							
○ 繼續事業	77件 3,588.2億원						
○ 新規事業	22件 1,074.0億원						

・都市高速道路 22件 1,571.3億원(補償費 418億원 包含)

┌ 繼續事業：21件1,524.3億원(補償費 411億원 包含)

└ 新規事業：1件 47.0億원(補償費 7億원 包含)

(單位：億원)

事業名	概要	事業費				事業期間	備考
		計	既投資	'92	將來		
北部都市高速道路 1工區 (城山大橋-弘恩洞)	幅 26M					90.10	참 조 45 쪽
	延長 5,020M	1,000	320	105	575	94.12	
	立體施設 3個所	(5)		(5)			
北部都市高速道路 2工區 (弘恩洞-平倉洞)	幅 26-45M					91.12	참 조 45 쪽
	延長 3,960M	1,700	140	300	1,260	96.12	
	高架車道 2,040M 터널(쌍굴) 1,890M	(350)	(100)	(230)	(20)		
北部都市高速道路 3工區 (平倉洞-吉音橋)	幅 26-45M					91.12	참 조 45 쪽
	延長 4,805M	1,917	140	190	1,587	96.12	
	高架車道 2,815M 터널(쌍굴) 1,650M	(490)	(100)	(120)	(270)		
北部都市高速道路 4工區 (吉音橋-墨洞LC)	高架車道					91.12	참 조 45 쪽
	幅 19-26M	1,138	20	90	1,028	95.12	
	延長 6,095M 立體施設 3個所	(119)		(50)	(69)		
江邊都市高速道路 1工區 (盤浦大橋-龍飛橋)	幅 17.4M	442	278			89.10	참 조 47 쪽
	延長 4,300M	(30)	(30)	50	114	92.12	
	道路 630M 橋梁 3,670M	(31)	(31)				
江邊都市高速道路 (1-2工區) (盤浦大橋-龍飛橋)	橋梁					91.12	참 조 47 쪽
	幅 17.4M 延長 4,640M	629	40	40	549	95.12	
江邊都市高速道路 3工區 (城山大橋-堂山鐵橋)	道路擴張					91.12	참 조 47 쪽
	幅 17.4→34.8M	553	40	40	473	95.12	
	延長 2,990M 立體施設 2個所						

(單位：億圓)

事業名	概要	事業費				事業期間	備考
		計	既投資	'92	將來		
江邊都市高速道路 4工區 (堂山鐵橋—漢江鐵橋)	橋梁						참 조 47 쪽
	幅 18.4M	869	60	60	749	91.12	
	延長 4,850M					95.12	
	立體施設 2個所						
江邊都市高速道路 5工區 (漢江鐵橋—盤浦大橋)	道路擴張	332				91.12	참 조 47 쪽
	幅 17.4→34.8M	(73.4)	20	50	262	94.12	
	延長 3,887M				(73.4)		
江邊都市高速道路延長 (龍飛橋—蠶室大橋)	幅 10→34.8M	266.0	179.5	34.4	52.1	89.9	참 조 49 쪽
	延長 5,290M					93.12	
貞陵川都市高速道路 1工區 (城東橋—馬場洞)	高架車道	785				91.12	참 조 51 쪽
	幅 27M	(1)	50	101	634	94.12	
	延長 3,300M			(1)			
貞陵川都市高速道路 2工區 (馬場洞—下月谷洞)	高架車道	840				91.12	참 조 51 쪽
	幅 27M	(5)	50	105	685	94.12	
	延長 3,500M			(5)			
東部都市高速道路 1工區 (上溪洞—長安橋)	幅 15M×2列	512.1	438.1			88.12	참 조 53 쪽
	延長 7,000M	(109)	(109)	74	—	92.7	
東部都市高速道路 2工區 (長安橋—君子橋)	幅 15M×2列	271.3	265.3			89.11	참 조 53 쪽
	延長 3,100M	(38.3)	(38.3)	6.0	—	92.6	
東部都市高速道路 3工區 (君子橋—龍飛橋)	幅 15M×2列	219.2	169.1			89.11	참 조 53 쪽
	延長 4,100M	(21.3)	(21.3)	50.1	—	92.7	
울림곶都市高速道路 擴張 1工區 (加陽洞—汝矣島)	橋梁 幅 25→39.4M						참 조 55 쪽
	延長 300M	327.7	224.7	60	43	90.7	
	道路 幅 22.4→39.8M	(84)	(84)			92.12	
	延長 5,520M						

(單位：億圓)

事業名	概要	事業費				事業期間	備考
		計	既投資	'92	將來		
울림곶都市高速道路 擴張 2工區 (汝矣島-鷺梁津)	幅 22.4→39.8M	299.8	242.5			90.7	참 조 55 쪽
	延長 4,409M	(110)	(110)	20	37.3	92.7	
울림곶都市高速道路 擴張 3工區 (鷺梁津-銅雀洞)	橋梁 幅 21→43M	362.9	302.9	60.9	-	88.12 92.8	참 조 55 쪽
	延長 2,070M						
	道路 幅 22→44M						
	延長 710M						
울림곶都市高速道路 擴張 4工區 (銅雀洞-盤浦大橋)	橋梁 幅 17.4→34.8M	219.8	192	27.8	-	90.7 92.7	참 조 55 쪽
	延長 120M						
	道路 幅 22.4→44M						
	延長 2,068M						
울림곶都市高速道路 延長(岩寺洞-下一洞)	幅 18.7→33.7M	96.0	65	31.0	-	90.12 92.12	참 조 57 쪽
	延長 3,860M						
	地下步道 1個所						
新內都市高速道路 (新內立體施設- 九里市界)	幅 23.4M	375.0	345.0	30.0	-	90.12 92.12	참 조 59 쪽
	延長 1,720M						
	立體施設 1個所						
水西LC~울림곶大路間 都市高速道路	幅 27M	599	-	47	552	92.8 94.12	참 조 61 쪽 新規 事業
	延長 4,600M						

()補償費, ()上水道事業費

- 道路, 橋梁 17件 1,583.0億圓(補償費 807.4億圓 包含)
- └ 繼續事業: 14件 1,154.0億圓(補償費 607.4億圓 包含)
- └ 新規事業: 3件 429 億圓(補償費 200 億圓 包含)

(單位: 億圓)

事業名	概要	事業費				事業期間	備考
		計	既投資	'92	將來		
西江大路 (新村R-木洞橋)	幅 29~45M	1,632.2 (912.9)	571.1 (399.7)	60	1,001.1 (513.2)	88.12 95.12	참 조 63 쪽
	延長 6,750M						
	- 西江大橋 1,320M						
	- 道路新設 1,480M						
	- 道路擴張 3,730M						
西部連繫道路 (九老區廳-光明橋)	幅 6~12→29M	432.3 (265.3)	339.1 (265.3)	39.4	53.8	88.7 93.12	참 조 65 쪽
	延長 1,300M						
輸送道路 (金浦郡 高村面- 海岸埋立地)	幅 18.5M	413.0 (914)	413.0 (194)	-	-	90.8 92.10	참 조 67 쪽
	延長 14,170M						
新亭-新道林驛間道路 1工區 (新亭橋-道林橋間)	幅 23~35M	123.8	123.8	-	-	89.9 92.7	참 조 69 쪽
	延長 978M						
新亭-新道林驛間道路 2工區 (道林橋-新道林橋)	高架車道	128.0	128.0	-	-	89.10 92.7	참 조 69 쪽
	幅 16~25M						
新亭-新道林驛間道路 3工區 (新道林驛-大方川)	高架車道	150	60	70.2	19.8	91.8 93.8	참 조 69 쪽
	幅 9~18M						
京仁高速道路 進入路擴張	幅 22.4→55M	415.4 (277.4)	177.6 (84)	237.8 (193.4)	-	90.5 92.7	참 조 71 쪽
	延長 2,718M						
道林川邊-始興大路 立體施設	道路 幅 15~22.5M	92.0	65.0	27.0	-	90.12 92.12	참 조 73 쪽
	延長 465M						
	- 高架車道 265M×2列						
	- 覆蓋道路 200×2列						

(單位: 億圓)

事業名	概要	事業費				事業期間	備考
		計	既投資	'92	將來		
始興大路~보라매 公園間 道路開設	幅 15M×2列	189.3	-	45	144.3	92.4 94.12	참 조 75 쪽
	延長 1,290M						新規 事業
南山1號터널(쌍굴)	터널 1,532M	690.0	504.7	46.6	138.7	89.6 92.7	참 조 77 쪽
	道路擴張 2,368M	(305)	(200.3)		(104.7)		
彦州路連結 (道谷터널)	터널 250M×2列	136.2	136.2	-	-	89.6 92.7	참 조 79 쪽
	接續道路 450M	(48.2)	(48.2)				
文成골길(터널)	터널 360M	113.8	113.8	-	-	90.5 92.5	참 조 81 쪽
	接續道路 520M	(29.6)	(29.6)				
梧木地下車道 및 中心軸 連結道路	地下車道 560M	369.0	342	27	-	89.6 92.12	참 조 83 쪽
	木洞 中心軸 連結 914M	(273)	(273)				
廉谷地下車道	幅 22.5M	71.8	49.8	22	-	88.12 92.10	참 조 85 쪽
	延長 530M						
城山大橋-幸州大橋間 道路擴張	道路 幅 40M	862.0	106	624.0	132.0	91.11 93.12	참 조 87 쪽
	延長 8,000M	(435)	(17)	(414)	(4)		
內谷~浦二間 道路開設	幅 29M	427	-	181.5	245.5	92.8 94.12	참 조 89 쪽
	延長 1,900M	(157)		(100)	(57)		新規 事業
長旨~水西間 道路開設	幅 27M	560	-	202.5	357.5	92.7 94.12	참 조 91 쪽
	延長 3,100M	(199)		(100)	(99)		新規 事業

- 下水 9件 792.1億원(補償費 310.5億원 包含)
 - └ 繼續事業：7件391.7億원
 - └ 新規事業：2件400.4 億원(補償費 310.5億원 包含)

(單位：億원)

事業名	概要	事業費				事業期間	備考
		計	既投資	'92	將來		
安養下水處理場 2次處理施設	施設容量： 100萬噸/日	1,020	473.4	107.3	439.3	88.12 93.12	참 조 93 쪽
安養下水處理場 增 設	增設容量： 100萬噸/日 (100→200萬噸/日)	1,869 (475)	27.5	361.2 (310.5)	1,480.3 (164.5)	92.12 95.12	참 조 93 쪽 新規 事業
蘭芝下水處理場 2次處理施設	施設容量： 50萬噸/日	544.4	254.5	165.7	124.2	88.12 93.12	참 조 95 쪽
中浪下水處理場 增 設	增設容量 40萬噸/日 (106→146萬噸/日) 消化槽增設 2槽	489.9	483.1	6.8	—	88.12 92.12	참 조 97 쪽
中浪下水處理場 增 設(2次)	增設容量 25萬噸/日 (146→171萬噸/日)	596	10	39.2	546.8	92.10 95.12	참 조 99 쪽 新規 事業
炭川下水處理場 增 設	增設容量 15萬噸/日 (60→75萬噸/日)	763.5 (318)	490 (318)	99.1	174.4	90.12 93.12	참 조 99 쪽
傍花洞遮集管渠	口徑500—1,100M/M 延長 2,708M	18.6	5.8	12.8	—	90.12 90.12	참 조 101 쪽
清溪川分流下水管路	暗渠 1.6×1.6M ~2.1×2.1M 延長 3,070M 蓋渠 0.8×0.8M ~1.3×1.3M 延長 4,730M	59.6	59.6	—	—	89.12 92.4	참 조 103 쪽

(單位：億圓)

事業名	概要	事業費				事業期間	備考
		計	既投資	'92	將來		
韓國綜合展示館 ～炭川間暗渠	暗渠 2.5×2.5M ～2.5×2.0M	23.2	23.2	-	-	89.12 92.7	참 조 105 쪽
	延長 635M						
	PC官 φ12,000M/M ×5列						
	延長 60M						

()補償費

- ・治水 8件 225.6億圓(補償費 20億圓 包含)
- ┌ 繼續事業：6件195.6億圓(補償費 20億圓 包含)
- └ 新規事業：2件 30 億圓

(單位：億圓)

事業名	概要	事業費				事業期間	備考
		計	既投資	'92	將來		
新亭第1遊水池 覆蓋	遊水池覆蓋82,500㎡ (駐車臺數 2,080臺)	250.9	250.9	-	-	89.12 93.2	참 조 107 쪽
蘭芝雨水排除펌프場	펌프 600HP×7臺	88.2	33.5	30.0	24.7	91.9 93.5	참 조 109 쪽
	토출暗渠 2.5M×2.2M×2列						
	延長 134M						
麻谷遊水池 排水펌프場	펌프 1,300HP×5臺	240.4	125.8	30.0	84.6	88.9	참 조
	펌프 1,200HP×5臺	(141.5)	(59)	(20)	(62.5)	93.12	111 쪽
夢村1雨水排除펌프장	펌프場 1棟	78.9	12.6	66.3	-	91.12 93.12	참 조 113 쪽
	펌프 1100HP×3臺						
	900HP×5臺						
城內2雨水排除펌프場	펌프場 1棟	99.6	30.3	69.3	-	91.12 93.12	참 조 115 쪽
	펌프 950HP×10臺						

(單位：億圓)							
事業名	概要	事業費				事業期間	備考
		計	既投資	'92	將來		
開峰2雨水排除펌프장	펌프 1000HP×12臺 遊水池造成 30,000㎡	156.5	1.5	20	135	92.10	참 조 117 쪽
						93.12	新規事業
清溪川覆蓋構造物 補修('91)	上板補修 4,000㎡ 수교체 230基	10	10	-	-	91.6	참 조
						92.7	119 쪽
清溪川覆蓋構造物 補修('92)	上板補修 2,000㎡ 수교체 300基	10.0	-	10.0	-	92.7	참 조 119 쪽
						93.6	新規事業

()補償費

・環境 3件 185.8億圓
 〔 繼續事業：2件 155.3億圓
 新規事業：1件 30.5億圓

(單位：億圓)

事業名	概要	事業費				事業期間	備考
		計	既投資	'92	將來		
安養下水處理場脫臭設備 (安養下水處理場內)	脫臭상 3個所	71.6	7	35.3	29.3	91.12	참 조
	脫臭첸 14臺					93.12	121 쪽
	다 트 6.4km						
中浪下水處理場脫臭設備 (中浪下水處理場內)	脫臭상 7個所	158	38	120	-	91.12	참 조
	脫臭첸 31臺					93.12	123 쪽
	다 트 9.4km						
炭川下水處理場脫臭設備 (炭川下水處理場內)	脫臭상 3個所	51.2	1.2	30.5	19.5	92.10	참 조
	脫臭첸 7臺					93.12	新規事業
	다 트 5.4km						

• 公用廳舍 8件 116.6億圓
 繼續事業 8件 116.6億圓

(單位：億圓)

事業名	概要	事業費				事業期間	備考
		計	既投資	'92	將來		
陽川區廳舍	敷地 11,800㎡	113.7	92.9	20.8	-	90.7 92.8	참 조 127 쪽
	延面積 20,261㎡ (地下2, 地上7)						
蘆原區廳舍	敷地 11,788㎡	98.1	88.5	9.6	-	90.5 92.7	참 조 129 쪽
	延面積 19,602㎡ (地下1, 地上8)						
松坡區廳舍	敷地 9,833㎡	94.5	94.5	-	-	90.2 92.6	참 조 131 쪽
	延面積 20,013㎡ (地下2, 地上7)						
西大門 文化會館 및 體育센터	敷地 11,240㎡	88.9	37	41.9	10.0	90.12 93.6	참 조 133 쪽
	延面積 12,183㎡ (地下1, 地上3)						
永登浦區民會館	敷地 7,075㎡	67.2	37.5	29.7	-	90.12 92.5	참 조 135 쪽
	延面積 9,246㎡ (地下1, 地上3)						
道峰區民會館	敷地 4,900㎡	47.9	47.9	-	-	90.12 93.4	참 조 137 쪽
	延面積 8,727㎡ (地下1, 地上4)						
中浪區民會館	敷地 3,960㎡	45.4	30.8	14.6	-	90.12 93.1	참 조 139 쪽
	延面積 7,695㎡ (地下1, 地上4)						
九老區民體育센터	敷地 4,173㎡	33.7	33.7	-	-	90.12 92.10	참 조 141 쪽
	延面積 5,025㎡ (地下2, 地上3)						

- 福祉, 管繕 17件 112.1億원
- └─ 繼續事業: 12件 42.2億원
- └─ 新規事業: 5件 69.9億원

(單位: 億원)

事業名	概要	事業費				事業期間	備考
		計	既投資	'92	將來		
市立보라매病院 (舊 市立永登浦病院)	敷地 13,200㎡ 延面積 26,062㎡ (地下2, 地上8)	156.2	156.2	-	-	88.12 93.5	참 조 143 쪽
東部勤勞青少年 賃貸 寄宿舍 및 會館	敷地 6,281㎡ 延面積 10,513㎡ (寄宿舍1棟, 會館1棟)	47.3	29.7	17.6	-	90.8 92.10	참 조 145 쪽
市立勞動福祉館	敷地 785㎡ 延面積 3,321㎡ (地下1, 地上5)	19.2	19.2	-	-	90.12 92.6	참 조 147 쪽
서울市立 美術館 博物館	敷地 10,635㎡ 延面積 19,816㎡ (地下1, 地上3)	302	5	20	277	92.7 95.4	참 조 149 쪽 新規 事業
서울綜合職業訓練院 訓練館増築	敷地 32,126㎡ 延面積 3,900㎡ (地下1, 地上3)	18.2	-	18.2	-	92.11 93.12	참 조 151 쪽 新規 事業
清道文書庫	敷地 1,300㎡ 延面積 2,015㎡ (地下3, 地上1)	20.1	-	20.1	-	92.3 93.7	참 조 153 쪽 新規 事業
中浪下水處理場 職員아파트	敷地 36,916㎡ 延面積 2,181㎡ (地下1, 地上5) 15坪型 40世帯	10.7	10.7	-	-	91.12 92.12	참 조 155 쪽

(單位：億圓)							
事業名	概要	事業費				事業期間	備考
		計	既投資	'92	將來		
炭川下水處理場 職員아파트	敷地 9,900㎡	10.7	10.7	-	-	91.12 92.12	참 조 157 쪽
	延面積 2,181㎡						
	(地下1, 地上5) 15坪型 40世帯						
馬川洞 아파트型工場	敷地 806㎡	14.5	14.5	-	-	91.12 92.12	참 조 159 쪽
	延面積 2,167㎡						
	(地下1, 地上4)						
市立葬齊場內 納骨堂 増築	敷地 25,332㎡	7.1	0.2	6.9	-	92.4 93.6	참 조 161 쪽 新規 事業
	増築 1,000㎡						
市立公園墓地('91)	面積 52,796㎡	4.2	4.2	-	-	91.10 92.4	참 조 163 쪽
	墳墓 3,000基						
市立公園墓地('92)	面積 42,932㎡	4.7	-	4.7	-	92.6 92.12	참 조 163 쪽 新規 事業
	墳墓 3,500基						
西部運轉免許試驗場	敷地 72,600㎡	87.4	71.9	15.5	-	91.12 93.6	참 조 165 쪽
	延面積 8,671㎡						
	(地下1, 地上3)						
九老工團驛 駐車場	覆蓋 12,000㎡	37.4	37.4	-	-	91.12 93.12	참 조 167 쪽
	(駐車臺數300臺)						
서울消防學校	敷地 20,500㎡	26.7	22.2	4.5	-	91.12 93.3	참 조 169 쪽
	延面積 3,799㎡						
	(地下2, 地上7)						

(單位：億圓)

事業名	概要	事業費				事業期間	備考
		計	既投資	'92	將來		
九老消防署	敷地 3,306㎡	16.9	15.1	1.8	-	90.12 92.4	참 조 171 쪽
	延面積 2,752㎡ (地下1, 地上3)						
蘆原消防署	敷地 3,705㎡	16.9	14.1	2.8	-	91.12 92.12	참 조 173 쪽
	延面積 2,800㎡ (地下1, 地上3)						

• 公園, 文化財15件 75.7億圓

 ◻ 繼續事業：7件 8.5億圓

 ◻ 新規事業：8件 67.2億圓

(單位：億圓)

事業名	概要	事業費				事業期間	備考
		計	既投資	'92	將來		
鷺梁津 近隣公園	面積 99,304㎡	9.6	-	9.6	-	92.7 92.12	참 조 175 쪽 新規 事業
	造景施設 파고라5個所 綠地造成 樹木, 잔디 植栽 1식						
龍山家族公園	散策盧 3,300M	4.9	4.9	-	-	91.12 92.6	참 조 177 쪽
	의 자 200個 造景施設物 음수전外7種						
무악재 切開地 整備	落石防止 35,428㎡	19.8	11.3	8.5	-	91.12 92.12	참 조 179 쪽
	綠化丹粧 11,656㎡ 擁壁50M, 쉼스 330M						
街路邊水景施設造成	噴水및 水路 2個所	4.2	-	4.2	-	92.5 92.12	참 조 181 쪽 新規 事業
	(舍堂驛 外 1個所)						

(單位：億圓)							
事業名	概要	事業費				事業期間	備考
		計	既投資	'92	將來		
서울놀이마당施設	建物1棟増築 192㎡	3.3	3.3	-	-	91.12	참 조
	土石담장設置 113M					92. 9	183 쪽
西大門獨立公園 史蹟址補修	地下獄舍비가리施設 182㎡	7.8	-	7.8	-	92. 3	참 조
	死刑場 地下通路復元 100M					92. 6	185 쪽
	樹木補植 19,850株						新規 事業
夢村土城 豎穴住居地 保護閣設置	豎穴住居地 保護閣 設置 694㎡	5.1	5.1	-	-	91.12 92. 9	참 조 187 쪽
北漢山城(大成門)復元	門樓復元 34.7㎡	3.6	3.6	-	-	91.12 92.12	참 조 189 쪽
北漢山城 復元 整備	大東門 34.3㎡ 城廓 및 登山路 整備(大南門, 大成門)	16.7	-	16.7	-	92.10	참 조
						93.10	191 쪽
							新規 事業
崇政殿復元(5次)	東南測 廻廊 686㎡ 崇政殿 月臺 殘餘 工事	11.9	-	11.9	-	92.10 93.10	참 조 193 쪽 新規 事業
彌阿路 擴張 區間內 서울 城廓 補修	石築擁壁	4.5	4.5	-	-	91.12	참 조
	높이 10.3M					195 쪽	
	길이 61M					92. 9	
	城廓解體 14.8M						
惠化門復元	陸築工事 49.9㎡ 擁壁設置 60M 土工事 1식	11.1	-	11.1	-	92.10 93.10	참 조 197 쪽 新規 事業

(單位：億圓)

事業名	概要	事業費				事業期間	備考
		計	既投資	'92	將來		
漢江邊 文化遺跡 復元	孝思亭(正面3칸, 側面2칸)復元建立 43㎡	2.4	—	2.4	—	92.10 93.9	참 조 199 쪽 新規 事業
南山 烽燧臺 復元	烽燧臺 復元 132㎡ 周邊廣場造成 165㎡	3.5	—	3.5	—	92.10 93.9	참 조 201 쪽 新規 事業

이상 간단하게 事業報告를 드렸습니다.

(參 照)

'92主要工事現況
(工事概要 및 圖面)

(다음 페이지에 계속)