

## 2015년도 재난관리 실태 공고

「재난 및 안전관리 기본법」 제33조의3(재난관리 실태공시 등) 및 같은 법 시행령 제42조의2(재난관리실태 공시방법 및 시기 등)에 따라, 서대문구의 재난 및 안전관리 분야 투자 현황(예방·대비·대응·복구사업 등) 및 운영성과 등을 알려, 주민의 알권리를 충족시키고 자율과 책임 행정 강화로 재난관리역량을 제고하기 위하여 다음과 같이 2015년도 재난관리 실태를 공고 합니다.

2016. . .

서대문구청장

### 1. 재난관리 실태 공시 총괄

- ◆ 우리 서대문구에서는 전년도에 재난은 발생하지 않았음.
- ◆ 「재난 및 안전관리 기본법」 제25조의2제1항에 따른 예방 실적으로는
  - 재난에 대응할 조직은 3개과 73명이 근무하였으며,
  - 재난의 예측 및 정보전달체계는 4종으로 24개소에 설치되어 증감사항이 없음.
  - 재난발생에 대비한 20개 과정 공무원 65명이 방재 관련 교육에 이수하여 재난안전분야 전문성 및 역량을 강화함.

- 지역주민에 대한 지역맞춤형 자체안전교육을 114명 실시하였고 또한 초등학생을 위한 찾아가는 안전체험 교실에서는 심폐소생술, 교통안전 등 1,765명에 대하여 교육을 실시하였음.
  - 국가의 재난대응을 제고하기 위한 재난대응안전한국훈련과 민방위의 날 훈련을 지역언론과 구 홈페이지 등으로 홍보하였음.
  - 특정관리대상시설 595개소(건축물 566, 시설물 29)를 지정·관리하고 있으며 연 10회에 걸쳐 안전점검을 하여 재난위험 시설에 대하여 시정·보수 및 보강을 실시하였음.
  - 「재난 및 안전관리기본법」 제29조에 따른 관내 전역에 사업비 17,135백만원의 예산을 확보하여 하수관 등을 정비 및 준설하여 재난방지시설 정비에 역점을 두었음.
- ◆ 「재난 및 안전관리 기본법」 제67조에 따른 재난관리 기금 적립은 당해연도 확보기준액 567백만원을 100% 확보되었음.
- 최근 5년간 꾸준히 증가하여 지난해 보다는 32백만원이 증가하였음.
  - 공공분야 재난예방활동 및 긴급조치로 399백만원 사용하였으며 2015년도에는 강수량이 예년에 비해 감소하여 기금 사용액이 감소하였음.

◆ 「자연대책법」 제75조의2에 따른 지역안전 진단 결과 5등급으로 지난 진단결과와 비교하여 5등급이 증가함.

◆ 그 밖에

- 기존 공공시설물 내진보강은 38개 시설 중 14개 시설이 내진성능 확보 또는 내진보강 완료되어 36.84% 내진율을 보이고 있음.
- 「재난 및 안전관리 기본법」 제34조의5에 따른 현장조치 행동매뉴얼(2개)을 제(개)정하였고 산사태 현장조치 행동매뉴얼에 대하여 숙달훈련을 실시하였음,

◆ 이러한 전반적인 상황을 볼 때, 우리구의 재난관리역량은 재해저감을 위한 위기관리 능력 및 사전대비 예방 등 추진 능력이 보통인 것으로 나타났음.

## 2. 재난관리 실태 세부 공시

### ① 전년도 재난의 발생 및 수습현황

일시	재난(피해) 원인	피해내용	복구내용	추진사항
		해 당 없 음		

### ② 「재난 및 안전관리 기본법」 제25조의2제1항에 따른 재난예방 조치실적

#### (1) 재난에 대응할 조직의 구성 및 정비 가. 기구



#### 나. 정원

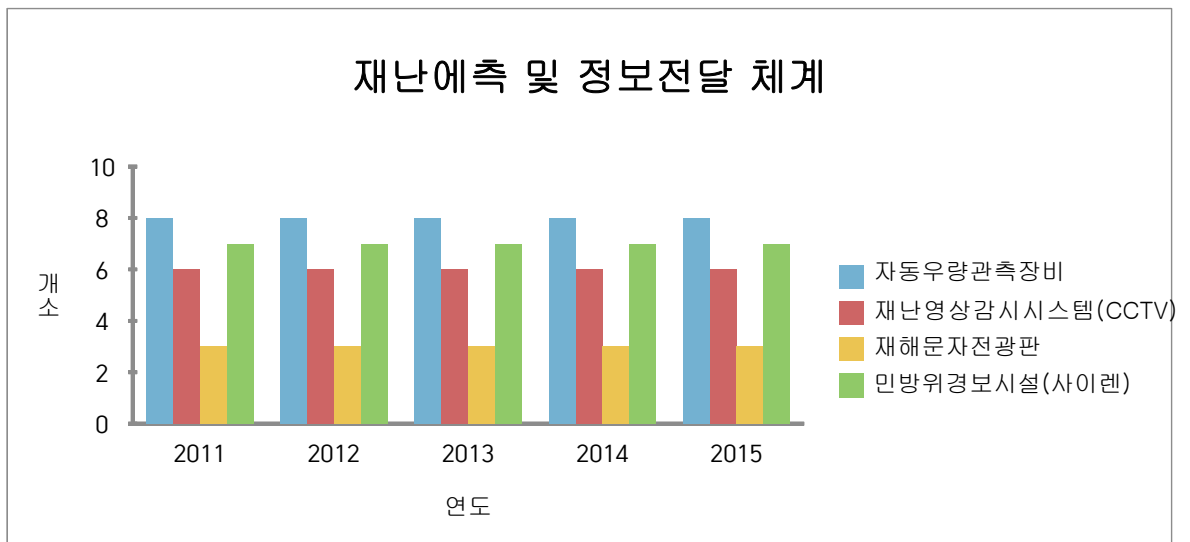
과 별	계	일 반 직							기타
		소계	4급	5급	6급	7급	8급	9급	
계	정원	83							
	현원	73							
안전 치수과	정원	28	28		1	4	11	7	5
	현원	24	24		1	8	9	2	4
토목과	정원	28	28		1	9	6	6	6
	현원	25	25		1	10	7	2	5
푸른 도시과	정원	27	27		1	4	10	7	5
	현원	24	24		1	4	8	8	3

## (2) 재난의 예측 및 정보전달체계의 구축

구 분	개소	설치장소
자동우량관측장비	8	홍지문, 옥천교, 홍은1동 주민센터, 홍제교, 홍제3교, 폭포마당, 연가교, 서대문구청
재난영상감시시스템(CCTV)	6	홍지문, 옥천교, 옥천2교, 홍은1동 주민센터, 홍은교, 홍제3교
재해문자전광판	3	홍은1동 주민센터 앞, 홍제교, 폭포마당
민방위경보시설(사이렌)	7	명지대, 신촌동자치센터, 북가좌초교, 서연중학교, 서대문구청, 경기대학교도서관, 인왕초교

### ◆ 연도별 비교(도표, 그래프 등)

구 분	2011	2012	2013	2014	2015
자동우량관측장비	8	8	8	8	8
재난영상감시시스템(CCTV)	6	6	6	6	6
재해문자전광판	3	3	3	3	3
민방위경보시설(사이렌)	7	7	7	7	7



### ☞ 재난의 예측 및 정보전달체계의 증감원인

- 민방위경보시설은 증감에 변함이 없으며,
- 홍제천 주변 재난 예·경보 시설도 증감이 없고 유지관리에 임하고 있음

### (3) 재난 발생에 대비한 교육·훈련과 재난관리에방에 관한 홍보

#### 가. 방재담당공무원의 전문성(재난안전관련 분야) 교육실시

과 정 명	교육기간	교육기관	참석 인원	비고
'15 해빙기 대비 시설관리부서 담당자 안전교육	2.10.	구청 4층 제1회의실	7	
재난담당 공무원 워크숍	2.6.	문학의 집	2	
저소득층 밀집지역 생활안전 개선사업 자치구 업무관계자 실무교육	3.10.	서울시청 신청사 10층 회의실	2	
제1기 지역 재난대응체계구축과정	3.16.~18.	국가민방위재난 안전교육원	1	
제1기 재난징후 정보관리 실무과정	3.18.~20.	국가민방위재난 안전교육원	1	
제1기 안전모니터 봉사단 재난안전 대응역량 강화교육	3.23.~24.	국가민방위재난 안전교육원	1	
총괄재난관리자 보수교육과정	5.18.	중앙소방학교	1	
재난관리 책임자 과정	6.1~2.	국가민방위재난 안전교육원	1	
지역안전지수 개선을 위한 워크숍	9,4.	청주시 농업기술센터	1	
제3기 재난자원관리 실무과정	9.16.~18.	국가민방위재난 안전교육원	1	
지역안전지수 개선을 위한 세미나 참석 I	9.18.	정부서울청사	1	
지역안전지수 개선을 위한 세미나 참석 II	9.24.	정부서울청사	1	
재난안전 관리자 전문교육	10.13.	서울시 인재개발원	13	
재난안전 실무자 전문교육 I	10.14.	서울시 인재개발원	4	
재난안전 실무자 전문교육 II	10.15.	서울시 인재개발원	10	
재난안전 전문교육	10.14~15.	서울시 인재개발원	11	

과 정 명	교육기간	교육기관	참석 인원	비고
지진업무 담당자 교육	10.21.	정부서울청사	2	
2015년 풍수해 재난안전대책 워크숍	11.3.~4.	속초연수원	1	
재난안전조직 활성화를 위한 중앙-지자체 합동 워크숍	11.6.	정부대전청사	1	
전국 자치단체 및 안전모니터 봉사단 합동 워크숍	11.25.	백범김구기념관	3	

#### 나. 지역자율방재단 재난관리 교육·훈련

일시	장소	참석 인원	내 용	주관	비고
4.25~26	대한 적십자사	1	인명구조분야 교육 (산악안전)	대한 적십자사	
5.28	연세공학원	23	지역 자율방재단 전문교육	서대문구	
6.11~12	긴급구호 종합센터	3	인명구조분야 교육 (응급조치)	긴급구호 종합센터	
10.7~8	서울시공무원 속초수련원	54	지역자율방재단 역량강화 교육	서대문구	

#### 다. 재난관리에방을 위한 지역주민에 대한 교육·훈련

교육/ 훈련명	일시	장소	참석 인원	내 용	주관	비고
보라매 안전체험관 견학	4.22.	보라매 안전 체험관	20	지진, 풍수해, 소화기, 노래방, 교통사고, 지하철사고 체험	서대문구	
찾아가는 안전체험 교실	5.12.	꿈마루 체육관	660	교통, 소방, 전기, 자전거안전, 심폐소생술, 음주체험	서대문구	
재난안전 체험관 견학	9.22.	광나루 안전 체험관	13	지진, 풍수해, 연기, 소화기 사용법, 응급처치실습, 영상관(재난 영상)	서대문구	
찾아가는 안전체험캠프	10.6. 10.8.	학교 대강당	1105	안전체험교실 운영 및 성폭력예방 인형극	서대문구	
재난안전 영상 교육	연중수시	주민 센터	불특정 다수	재난교육 영상	서대문구	

라. 안전모니터봉사단 재난안전관리 교육·훈련 / 봉사단원 및 제보실적

◆ 교육·훈련 실적

일시	장소	참석인원	내 용	주관	비 고
9.16	성동구청	20명	안전모니터봉사단의 역할과 활동방법 등	안전모니터 봉사단 서울시연합회	

◆ 제보·처리 실적

봉사단원(인원수)	제보실적(건)	처리실적(건)			비 고
		완료	진행	불가	
129	1609	1604	0	5	



## 마. 재난관리 관련 언론홍보

[현장홍보 실적(안전점검의 날 행사, 캠페인 등)]

(단위: 명)

연번	행사명	주요내용	행사일시	장 소	참석 인원	비고
1	안전점검의 날	겨울철 재난취약시설 안전점검 및 안전사고 예방 캠페인 실시	1.5.	유진상가 앞 외 13	208	
2	안전점검의 날	설날대비 다중이용시설 안전점검 및 안전사고 예방 캠페인 실시	2.10.	충현동주민센터 외 13	224	
3	안전점검의 날	해빙기 재난취약시설 안전점검 및 홍보 지속	3.4.	유진상가 앞 외 13	219	
4	안전점검의 날	산불 등 건조한 계절에 발생하기 쉬운 화재예방 강화	4.6.	북아현주민센터 앞 외 13	215	
5	안전점검의 날	지역축제, 상춘객 증가에 따른 교통 등 안전사고 예방 집중홍보	5.4.	연희동주민센터 외 13	268	
6	안전점검의 날	여름철 폭염·풍수해 대비 취약지역 안전점검 및 재난예방 홍보	6.4.	문화촌현대아파트 입구 외 13	250	
7	안전점검의 날	풍수해 및 물놀이 안전사고 예방 캠페인 및 안전점검	7.6.	가좌역 횡단보도 외 13	236	
8	안전점검의 날	폭염 및 낙뢰 피해 대비 대국민 경각심 고취 및 행동요령 홍보	8.4.	북아현주민센터 외 13	222	
9	안전점검의 날	추석연휴 대비 재래시장, 백화점, 영화관 등 다중이용시설 안전점검 및 안전사고 예방캠페인	9.4.	영천시장 앞 외 13	231	
10	안전점검의 날	가을철 건조기 화재 및 산불 예방대책 강화	10.5.	홍은사거리 외 13	152	
11	안전점검의 날	초겨울 난방기구 사용증가에 따른 화재예방 강화	11.4.	북가좌동사거리 외 13	150	
12	안전점검의 날	폭설·설해 등 자연재난 대비 안전문화운동 전개	12.4.	인왕아파트입구 버스정류장 앞 외 13	155	

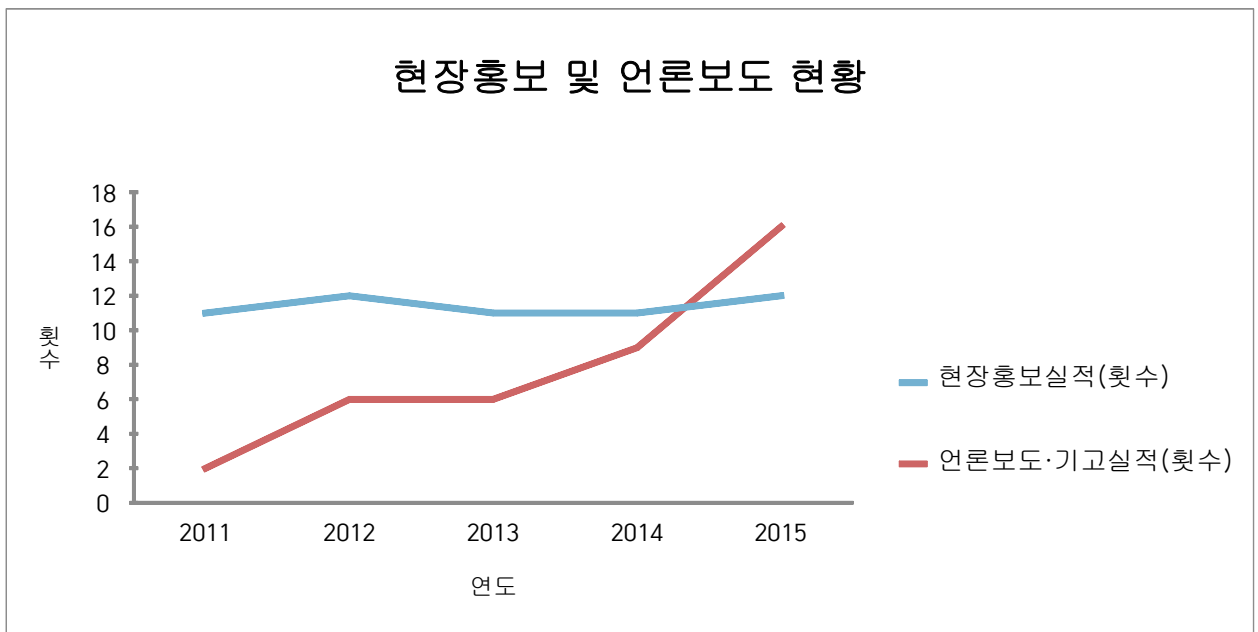
[언론 보도 및 기고실적(신문, 방송 등)]

연번	기사제목	주요내용	보도(기고) 일시	언론사	비고
1	서대문구, 공원4곳 안전하고 편리하게 바꾼다	시설이 낡고 범죄자로부터 취약한 공원 4곳을 상반기까지 정비	2.4.	아시아뉴스 통신	
2	서대문구, 저지대주택 침수방지시설 무료설치	저지대 지하주택에 침수방지시설을 무료로 설치	2.4.	헤럴드경제	
3	서대문구, 저소득 800가구 안전점검	기초생활수급자 등에게 점검신청을 받아 4~9월 안전점검 정비사업을 실시	2.24.	신아일보, 시민일보, 아시아뉴스 헤럴드경제	
4	서대문구, 해빙기 안전사고 예방 팔 걸었다	해빙기 안전사고 예방위해 3월31일까지 재난취약시설에 대한 집중적인 순찰, 점검시행	3.2.	아시아뉴스	
5	서대문구, 해빙기 민관합동 안전점검 건설공사 등	10일부터 사흘간 해빙기 재난취약시설에 대한 안전점검 실시	3.10.	아시아뉴스	
6	서울 서대문구, '찾아가는 어린이 안전체험 교실' 열어	초등학교 어린이 대상 교통, 자전거, 물놀이, 전기안전, 심폐소생술, 소화기 사용법 체험	4.24.	아주경제, 아시아뉴스, 헤럴드경제	
7	서대문구, 재난대응 안전한국훈련 실시	18일부터 22일까지 '2015 재난대응 안전한국 훈련'을 실시	5.13.	아시아뉴스 신아일보	
8	화재대피훈련	서대문구가 인왕중학교에서 화재대피 연습을 실시	5.18.	뉴시스	

연번	기사제목	주요내용	보도(기고)일시	언론사	비고
9	서대문구 산사태위기 대응훈련	홍은동 산21-8번지에서 '산사태 위기대응 실제훈련' 실시	5.19.	뉴시스 연합뉴스	
10	서대문구 북아현동, 폭염속 취약계층 안전지킨다	동지역사회복지협의체가 관내 취약계층에 여름나기용품세트 전달	6.30.	아시아 뉴스통신	
11	서대문 금화아파트, 43년 역사속으로 사라진다.	냉천동 금화시범아파트(3,4동)의 철거를 실시할 예정	7.3.	데일리안	
12	서대문구 "139곳 무더위쉼터에서 더위 피하세요"	어르신들의 안전하고 건강한 여름나기를 위해 9월까지 무더위쉼터 운영	7.5.	아시아뉴스, 뉴시스	
13	서대문구, 신촌·아현역 등 하수관개량...폭우 걱정 '뚝'	상습침수피해 지역에 하수관 신설과 개량 등 수방대책 완료	7.10.	뉴스1	
14	문석진 서대문구청장, 재난취약시설 긴급안전점검	개미마을과 북아현3재정비촉진구역 재난취약시설 긴급안전점검	7.18.	국제뉴스	
15	붕괴위험건물(E급) 금화시범아파트 철거	금화시범아파트가 44년만에 철거	8.2.	아세아 경제 외 13	
16	서대문구, 아파트 채광창 안전점검	공동주택 단지에 설치된 채광창과 채광형 환기구 특별안전점검 실시	11.9.	시민일보 외 6	

◆ 연도별 비교(도표, 그래프 등)

구 분	2011	2012	2013	2014	2015
현장홍보실적(횟수)	11	12	11	11	12
언론보도·기고실적(횟수)	2	6	6	9	16



☞ 현장홍보는 큰 변동사항이 없으며 언론보도·기고 실적은 적극적인 홍보활동으로 꾸준한 증가세를 보임.

#### (4) 재난 발생 위험이 높은 분야에 대한 안전관리체계의 구축 및 안전 관리규정의 제정

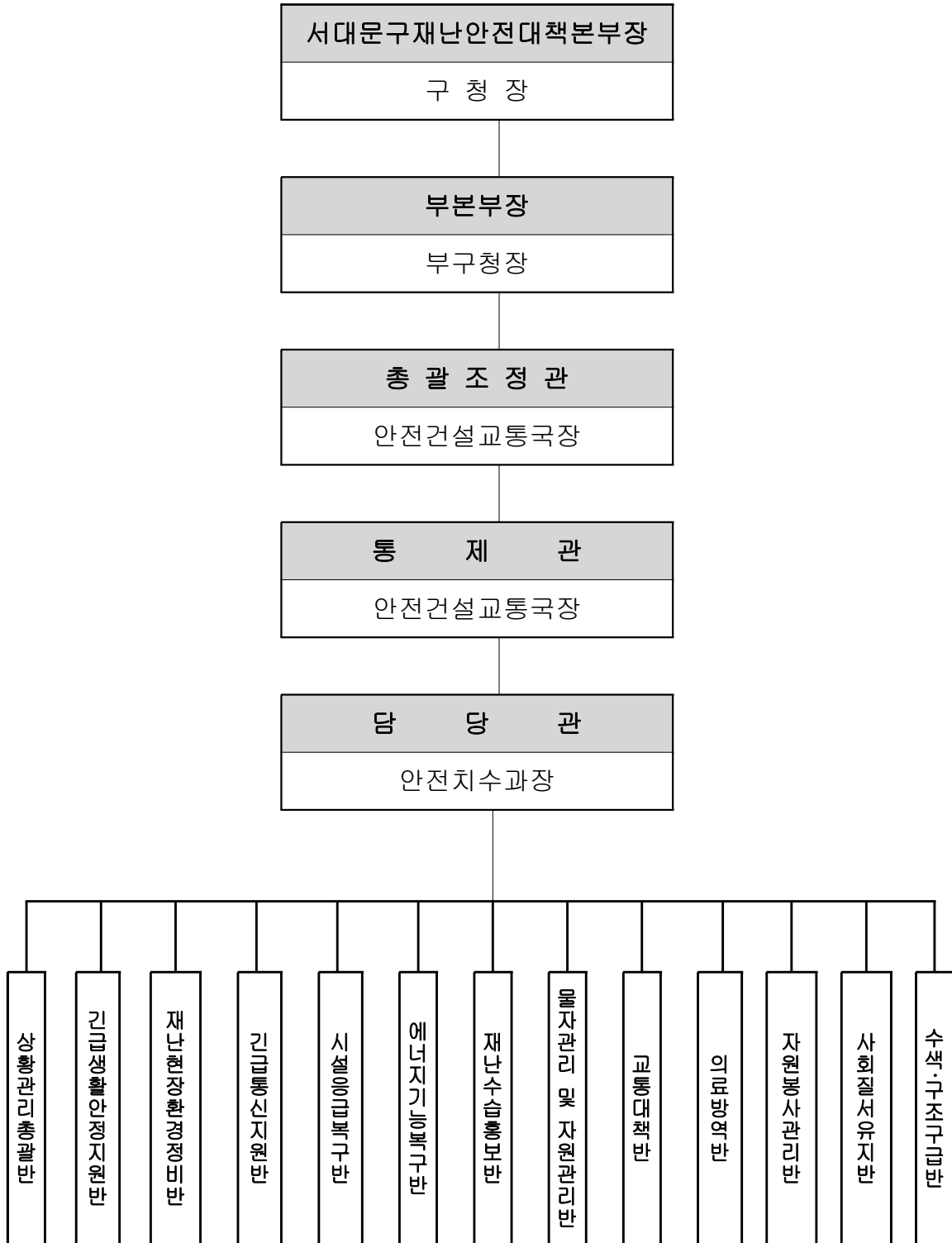
##### 가. 기본적인 안전관리체계

##### [안전관리기구의 기능]

구 분	근 거	구 성	기 능
안전관리위원회 (지역위원회)	<ul style="list-style-type: none"> <li>• 「재난 및 안전관리 기본법」 제11조</li> <li>• 「서울특별시 서대문구 재난 및 안전 관리기구의 설치·운영에 관한 조례」 제4조</li> </ul>	<ul style="list-style-type: none"> <li>• 위원장 : 구청장</li> <li>• 위 원 : 19인</li> </ul>	<ul style="list-style-type: none"> <li>• 해당 지역에서의 안전관리정책의 심의 및 총괄·조정</li> <li>• 해당 지역에서의 안전관리계획 안의 심의</li> <li>• 해당 지역을 관할하는 재난관리 책임기관이 수행하는 안전관리 업무의 협의·조정</li> <li>• 다른 법령이나 조례에 따라 해당 지역위원회의 권한에 속하는 사항의 처리</li> <li>• 그 밖에 이 법에서 정하는 지역별 안전관리에 필요한 사항</li> </ul>
안전관리실무 위원회	<ul style="list-style-type: none"> <li>• 같은 법 제11조제3항</li> <li>• 「서울특별시 서대문구 재난 및 안전 관리기구의 설치·운영에 관한 조례」 제8조</li> </ul>	<ul style="list-style-type: none"> <li>• 위원장 : 부구청장</li> <li>• 위 원 : 18인</li> </ul>	<ul style="list-style-type: none"> <li>• 위원회에 부칠 의안을 검토</li> <li>• 관계기관 간 협조사항 정리</li> </ul>
재난안전대책본부(지역재난안전대책본부)	<ul style="list-style-type: none"> <li>• 같은 법 제16조</li> <li>• 「서울특별시 서대문구 재난 및 안전 관리기구의 설치·운영에 관한 조례」 제17조</li> </ul>	<ul style="list-style-type: none"> <li>• 본 부 장 : 구청장</li> <li>• 부분부장 : 부구청장</li> <li>• 총괄조정관 : 안전건설교통국장</li> <li>• 통제관 : 수습주무부서 국장</li> <li>• 상황실장 : 수습주무부서 과장</li> <li>• 실무반</li> </ul>	<ul style="list-style-type: none"> <li>• 자체 재난복구계획에 관한 사항</li> <li>• 재난예방대책에 관한 사항</li> <li>• 재난응급대책에 관한 사항</li> <li>• 재난에 따른 피해지원에 관한 사항</li> <li>• 그 밖에 지역본부장이 필요하다고 인정하는 사항</li> </ul>
종합상황실 설치·운영	같은 법 제19조		<ul style="list-style-type: none"> <li>• 재난정보의 수집·전파, 신속한 지휘 및 상황관리</li> </ul>
재난상황의 보고	같은 법 제20조		<ul style="list-style-type: none"> <li>• 그 관할 구역에서 재난이 발생하거나 발생할 우려가 있으면 즉시 그 재난상황과 응급조치 및 수습 내용 보고</li> <li>• 시장·군수·구청장 → 시·도지사 → 국민안전처장관·관계중앙행정기관의 장</li> </ul>
재난 신고	같은 법 제18조		<ul style="list-style-type: none"> <li>• 누구든지 재난의 발생이나 재난이 발생할 징후를 발견하였을 때에는 즉시 신고</li> <li>• 시장·군수·구청장, 긴급구조기관, 그 밖의 관계 행정기관에 신고</li> </ul>

[서대문구재난안전대책본부]

□ 조직



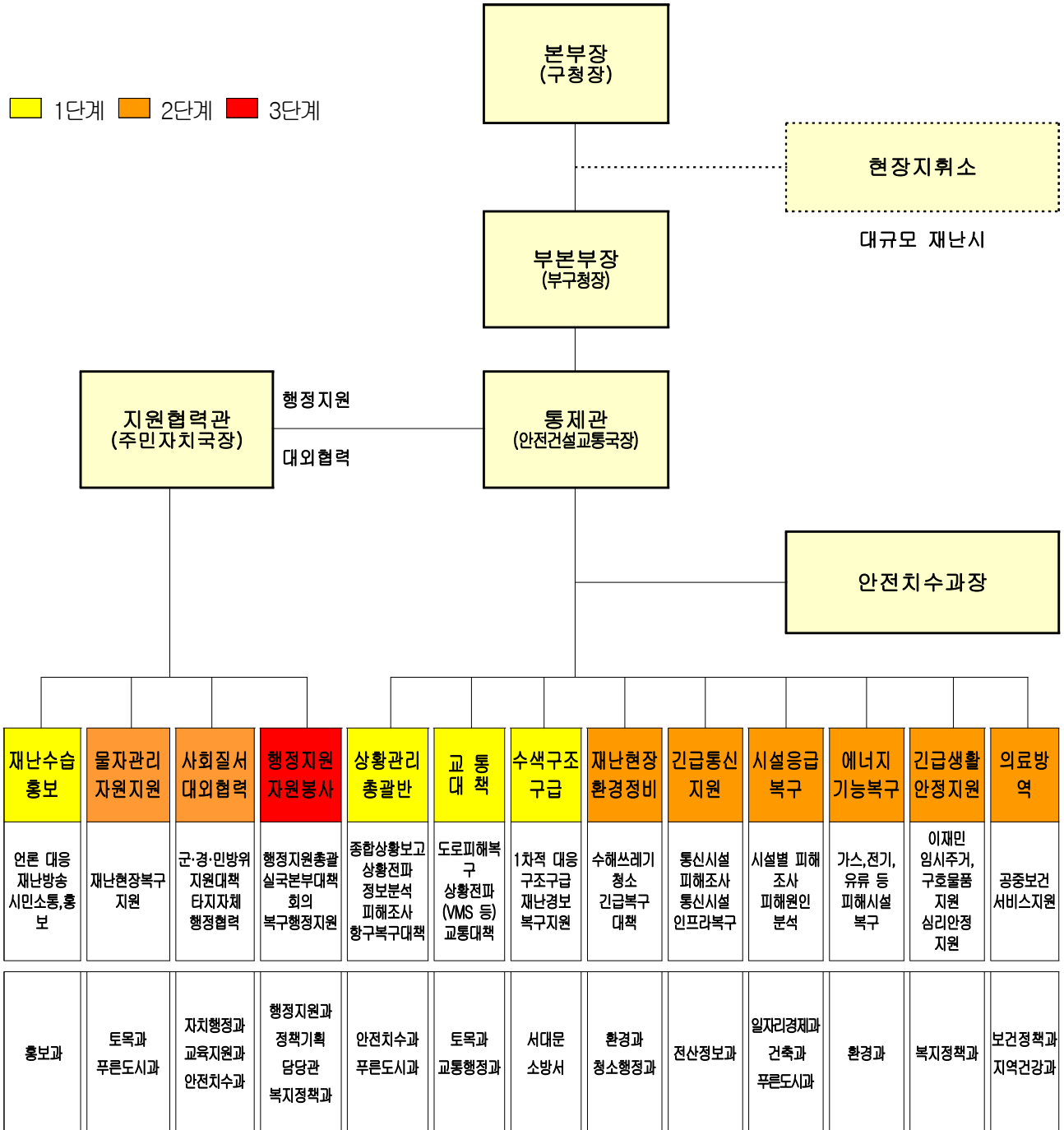
□ 실무반 구성현황

반 별	실무반 임무	실무반 구성
① 상황관리 총괄	○ 재난총괄담당 업무 수행	안전치수과 토 목 과 푸른도시과
② 긴급 생활 안정지원	○ 피해주민 생활안정에 필요한 단기대책 지원 및 이재민구호 등 피해주민 불편사항 해소 긴급대책	복지정책과
③ 재 난 현 장 환경정비	○ 유해화학물질, 쓰레기 등 수거·처리 지원	환 경 과 청소행정과
④ 긴급통신 지원	○ 통신두절지역 통신시설 인프라 복구	전산정보과
⑤ 시설응급 복구	○ 공공·사유시설 응급복구 지원	일자리경제과 건 축 과 지역활성화과 푸른도시과
⑥ 에너지기능 복구	○ 가스·전기·유류· 등 국민생활 밀착형 피해시설 기능 회복 지원	환 경 과
⑦ 재 난 수 습 홍보	○ 재난대처·수습과 관련한 각종 정보 배포·조정	홍보담당관
⑧ 물 자 관 리 및자원지원	○ 국가 재난 물자계획, 관리, 지원 및 적정상태 유지	토 목 과 푸른도시과
⑨ 교통대책	○ 육상(육로,항공), 해상 교통수단 지원	토 목 과 교통행정과
⑩ 의료·방역	○ 재난지역 공중보건서비스 지원	보건위생과 지역건강과 의 약 과
⑪ 자원봉사 관리	○ 재난지역 자원봉사 지원 및 관리	자치행정과 복지정책과
⑫ 사회질서 유지	○ 재난지역 사회질서 유지 및 교통관리	자치행정과 교통관리과
⑬ 수색·구조· 구급	○ 재난지역 구조·구급 지원	서대문소방서 안전치수과

## 나. 주요 재난별 안전관리체계

[ 풍 수 해 ]

○ 구청

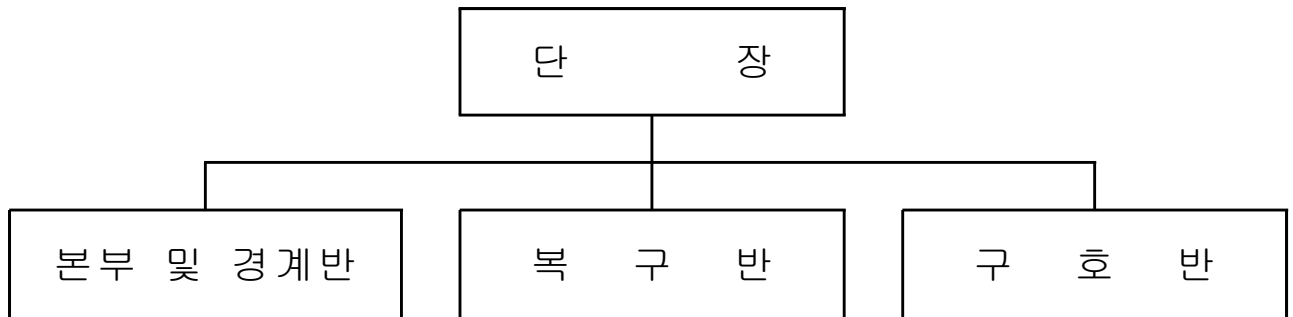




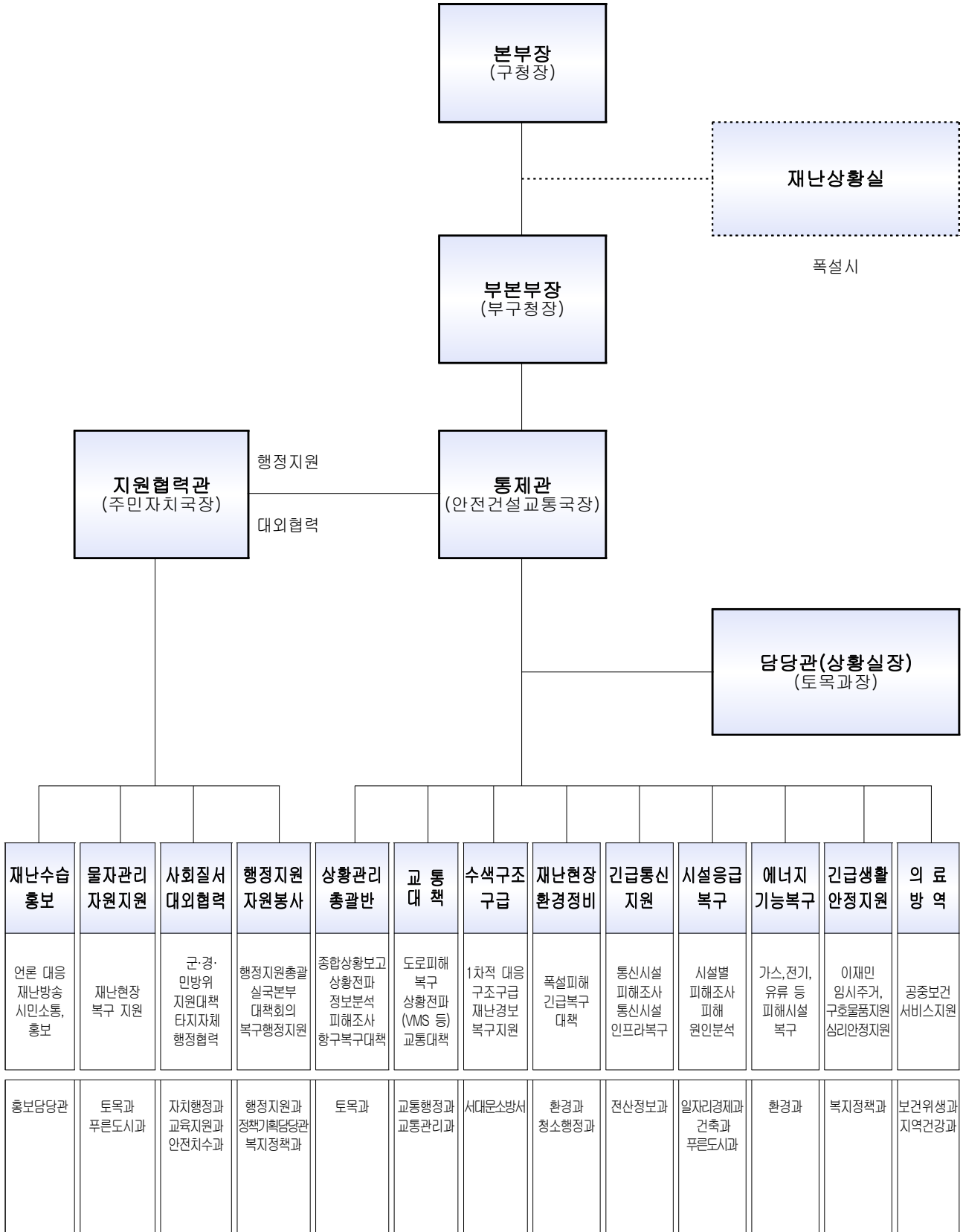
□ 단계별 실무반 및 주요업무

구 분	실무반	주요업무
평 시	상 황 총 괄 반	· 24시간 상황유지
보 강	상 황 총 괄 반	· 24시간 상황유지 및 긴급상황 대처
1단계	상 황 총 괄 반 교 통 대 반 수 색 , 구 조 구 급 재 난 수 습 홍 보	· 재난예경보 발령 및 시민홍보 · 일반도로, 지하철도 피해복구, 교통대책 · 긴급 구조구급 및 복구지원 · 언론보도 및 시민홍보 대책
	재 난 현 장 환 경 정 비 긴 급 통 신 지 원 시 설 응 급 복 구 에 너 지 기 능 복 구 긴 급 생 활 안 정 지 원 의 료 · 방 역 물 자 관 리 자 원 지 원 사 회 질 서 유 지 대 외 협 력	· 피해지역 쓰레기 처리 및 지원 · 통신두절지역 통신시설 인프라 복구 · 수해피해 원인분석 및 복구대책 · 가스, 전기, 유류 등 기능회복 지원 · 이재민 구호 · 침수지역 의료·방역 대책 · 타 기능에 대한 물자·자원 지원 · 군·경 등 인력 및 장비지원 · 타 지자체 등에 대한 대외협력 등
	3단계 (필요시 2단계시 운영가능)	행정지원, 자원봉사관리

○ 동수방단



# [ 제 설 ]



※ 단계별 실무반 운영 체계

구분	실무반	주요업무	비고	
평 시	상황관리총괄반 (토목과)	· 재난관리상황팀 24시간 상황 유지		
보 강	상황관리총괄반 (토목과)	· 비상연락망 유지 및 상황전파 · 기상예보 및 강설시스템 모니터링 · 제설작업 준비		
1 단계 (강설예보)	상황관리총괄반 재난현장환경정비반 교통대책반	· 재난예경보 발령 · 취약지점 초동제설작업 · 장비 및 인력 지원 · 교통대책, 청소대책 등		
	2 단계 (대설주의 보)	시설응급복구반 수색구조구급반 재난수습홍보반	· 시설담당 기관별 대응 · 소방인력 지원, 저소득층 지원 · 시설담당 기관별 대응 · 언론보도 및 시민소통 등	
		3 단계 (대설경보)	긴급생활안정지원반 긴급통신지원반 에너지기능복구반 의료방역반 물자관리자원지원반 행정지원자원봉사반 사회질서대외협력반	· 민방위대 지원 · 공무원, 자원봉사자 인력 지원 · 군·경 인력 및 장비지원 · 구호 및 재해복구 재정 지원 · 사회기반시설 복구 등

## 다. 유관기관별 임무 및 역할

유관부서별	담당 임무	연락망
서대문경찰서 육군 제1531부대 216연대	<ul style="list-style-type: none"> <li>- 출입통제선 설치</li> <li>- 현장 출입통제 및 경비</li> <li>- 인명구조 경찰특공대 투입</li> <li>- 군지원 대책 등</li> </ul>	362-2546 380-6404
서대문소방서	<ul style="list-style-type: none"> <li>- 인명구조 및 장비 투입</li> <li>- 구조활동 등</li> </ul>	3141-5819
한국전력공사 성서지점 한국전기안전공사서울지역본부	<ul style="list-style-type: none"> <li>- 단전, 전력공급</li> <li>- 전기 안전관리</li> </ul>	350-2368 710-8514
KT 가좌지사	<ul style="list-style-type: none"> <li>- 긴급 통신시설 설치 등</li> </ul>	304-2079
서부도로사업소	<ul style="list-style-type: none"> <li>- 긴급 도로복구 등</li> </ul>	303-8461
서부수도사업소	<ul style="list-style-type: none"> <li>- 수돗물 차단 및 공급</li> <li>- 수도시설 안전관리 및 복구 등</li> </ul>	3146-3500
한국가스안전공사서부지사 서울도시가스	<ul style="list-style-type: none"> <li>- 가스 안전관리</li> <li>- 구호사업에 필요한 가스공급 등</li> </ul>	393-0716 3140-8574
대한적십자사 은평서대문 적십자 봉사단	<ul style="list-style-type: none"> <li>- 이재민 구호사업</li> <li>- 지원물품 및 자원봉사자 관리</li> </ul>	730-7624~5
세브란스병원, 동신병원, 메트로병원, 대성병원, 동서한방병원	<ul style="list-style-type: none"> <li>- 사상자 후송 및 안치</li> <li>- 부상자 진료 등</li> </ul>	2227-7777 396-9161 313-9151 394-9101 323-3322

## 라. 안전관리규정의 제(개)정

건명(규정명칭)	주요내용	제(개)정 일자	비고
서울특별시 서대문구 재난 및 안전관리기구의 설치·운영에 관한 조례	안전관리위원회, 재난안전대책본부 등의 구성 및 운영에 관한 사항	2005.1.7.	
서울특별시 서대문구 재난관리기금 운용·관리 조례	재난관리기금의 효율적 운용·관리에 필요한 사항	2006.4.7.	
서울특별시 서대문구 사전재해영향성검토 위원회 운영 조례	서대문구 사전재해영향성검토위원회 구성 및 운영에 관한 사항	2006.12.29.	
서울특별시 서대문구 지역자율방재단 운영 등에 관한 조례	서대문구 지역자율방재단 조직 및 운영에 관한 사항	2009.10.9.	
서울특별시 서대문구 지진피해 시설물 위험도평가단구성 및 운영에 관한 조례	지진으로 피해가 발생한 서대문구 내 모든 시설물에 대하여 위험도 평가를 실시하여야 함	2014.7.16.	
서울특별시 서대문구 재난 및 안전관리 기본 조례	재난 및 안전관리체계, 재난의 예방·대비·대응·복구와 안전문화활동 등	2015.12.30.	개정

(5) 특정관리대상시설등의 지정·관리 및 정비

가. 특정관리대상시설등 지정·관리

[유형별]

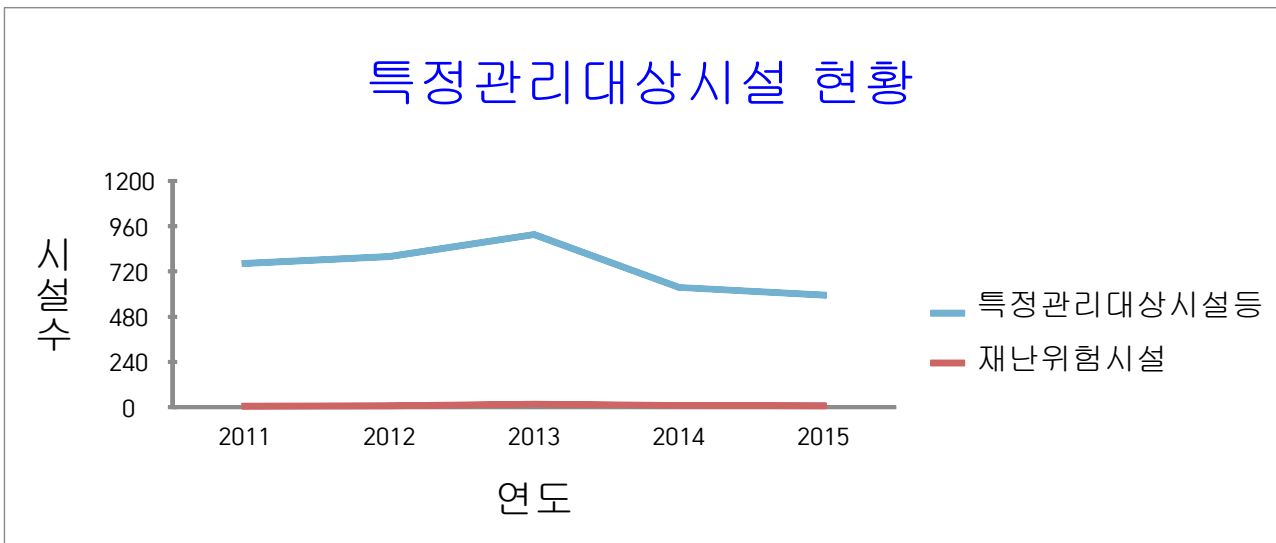
총계	시설물				건축물								비고
	소계	도로시설	대형토목공사장	기타	소계	공공업무시설	공공주택	대형건축물	대형관리물	대형건축공사장	중소형건축물등		
595	29	25	1	3	566	26	390	27	16	6	111		

[등급별]

구분	계	1중점관리시설16			재난위험시설		비고
		A등급	B등급	C등급	D등급	E등급	
계	595	150	300	138	7	0	
시설물	29	1	22	6	0	0	
건축물	566	149	278	132	7	0	

◆ 연도별 비교

구 분	2011	2012	2013	2014	2015
특정관리대상시설등	762	799	915	635	595
재난위험시설	6	7	17	10	7



☞ 특정관리대상시설등 및 재난위험시설 증감원인

- 「2014 특정관리대상시설등 지정·관리 지침」에 따라 가스 취급시설이 관리대상에서 제외되고 종교시설 중 일부도 관리 범위에서 제외되었으며, 공동주택(연립주택, 아파트)의 관리수가 증가되는 등 시설물의 수를 종합했을 때 특정관리대상시설이 감소되었음.
- 재난위험시설(E등급)이었던 금화시범아파트(3,4동)가 철거되었고, 재난위험시설(D등급)마포로 4구역 제9-2지구 신축사업이 준공됨에 따라 재난위험시설 3개소가 감소되었음.

[재난위험시설 해소대책]

시설 유형	시설명	시설 현황	관리 주체	지정 일자	해소 계획	사업비 (백만원)	조치 사항	해소 완료년도
판매시설	서중 시장	8동(1~3층)	민간	2000. 3.17	재개발시		보수보강	2017
연립주택	서중 연립	지상3층 연면적: 1,360㎡	민간	2000. 11.25	재개발시		안전점검 실시	2017
건축물	남기재동 8-8 건축물	지상3층	민간	2005. 4.25	재개발시		안전점검 실시	2017
판매시설	홍제시장	지상2층 연면적 : 2,767㎡	민간	2000. 5.25	재개발시		보수보강	2017
건축물	영천동 69-42 건축물	지상1층 연면적 : 39.67㎡	민간	2005. 1.11	재개발시		출입문 폐쇄	2017
대형 공사장	가재울뉴타운4주택 재개발정비사업현장	면적: 283,390.7㎡	민간	2012. 9.05	준공		안전점검 실시	2016
대형 공사장	북아현1-3재개발 공사장	면적: 106,645.8㎡	민간	2013. 1.1	준공		안전점검 실시	2016

☞ 해소기간 경과시설물(건축물) 미해소 사유

- 재난위험시설은 각종 재개발사업구역내에 있는 상황으로 사업주체인 민간의 사업추진이 늦어짐에 따라 재난위험 시설이 미해소 상태로 있음.



## 나. 특정관리대상시설등 정비

### [안전점검 실시]

구 분	기 간	대상 수량	점검 건수	지적 건수	점검자	지적사항 조치결과
상반기	1월~6월 (상반기 정기점검)	635	635	부서자 체처리	시설물관리부서별 자체점검 실시	현지시정 시정명령통보 보수·보강실시
	2.5.~2.17. (설날대비)	30	9	9	안전치수과 시설관리부서	현지시정 시정명령통보 보수·보강실시
	2.15~3.31. (해빙기대비)	656	656	199	안전치수과 시설관리부서 민간전문가	현지시정 시정명령통보 보수·보강실시
	6.19~7.7. (우기대비)	148	148	47	안전치수과 시설관리부서	현지시정 시정명령통보 보수·보강실시
하반기	7월~12월 (하반기 정기점검)	623	623	부서 자체 처리	시설물관리부서별 자체점검 실시	현지시정 시정명령통보 보수·보강실시
	7.3. (긴급 안전점검)	5	5	3	안전치수과 시설관리부서	현지시정 시정명령통보 보수·보강실시
	7.15. (태풍 '낭카'대비)	11	11	10	시설물관리부서별 점검반 편성	현지시정 시정명령통보 보수·보강실시
	9.1.~9.18. (추석대비)	37	37	24	안전치수과 시설관리부서 민간전문가	현지시정 시정명령통보 보수·보강실시
	10.13. (금화시범아파트 철거 부지 점검)	2	2	4	안전치수과 도시재정비과 민간전문가	현지시정 시정명령통보 보수·보강실시
	12.14.~12.22. (겨울철대비)	63	63	25	안전치수과 시설관리부서 민간전문가	현지시정 시정명령통보 보수·보강실시

[정비실적]

시설 유형	시설명	시설현황	관리 주체	지정 일자	해소 일자	사업비 (백만원)	정비내용
공동주택	금화시범 아파트(3동)	지하/지상5, 연면적: 1,269㎡	민간	2005. 6.2.	2015. 10.20.	-	아파트 3,4동 건물 철거
공동주택	금화시범 아파트(4동)	지하/지상5, 연면적: 2,066㎡	민간	2005. 6.2.	2015. 10.20.		
판매시설	홍제시장	지상2층 연면적: 2,767㎡	민간	2000. 5.25.	-	3	시설물 보수
판매시설	서중시장	8동(1~3층)	민간	2000. 3.17.	-	6	시설물 보수

☞ 안전점검결과 지적사항 미조치 사유

- 특정관리대상시설등에 대한 안전점검결과 지적사항을 관리주체인 소유주(관리자)에게 통보하였으며 지적사항에 대한 조치 독려하고 있음.

(6) 「재난 및 안전관리 기본법」 제29조에 따른 재난방지시설의  
점검·관리

◆ 재난방지시설의 정비

사업명	위치	사업내용 (규모)	사업기간	사업비 (백만원)	정비목적
계		16건		17,135	
남가좌1배수분구 하수관거 종합정비 사업(1구역 6차)	관내	하수관부설 D=450~1,200mm 하수암거개량 L=601m	2015.3.11. ~ 2015.12.18.	3,089	재난예방
남가좌1배수분구 하수관거 종합정비공사 (2구역 6차)	관내	하수관 D=450~1,200mm L=2,896m	2015.3.13. ~ 2015.12.22.	2,763	재난예방
남가좌1배수분구 하수관거 종합정비사업 전면책임감리 용역	관내	남가좌1배수분구 하수관거 종합정비사업: 1구역, 2구역 폐기물처리용역 등 감리	2015.2.17. ~2015.12.28.	310	재난예방
남가좌1배수분구 하수관거 종합정비 건설폐기물처리 용역	관내	건설폐기물 처리 폐아스콘: 28,430톤 폐콘크리트: 43,220톤 건설오니: 136톤	2015.3.13. ~2015.12.23.	156	재난예방
홍은동 9-360~8-784 주변 사각형거 보수·보강공사	홍은동 8-784 ~ 9-360	사각형거 보수보강 B=1.0~4.5m. H=1.0~2.5m L=710m	2015.3.9. ~2015.8.5.	980	재난예방
미근동 257~충정로3가 197 외 2개소 사각형거 보수보강 공사	미근동 257 ~ 홍은동 191-17	사각형거 보수,보강 B=1.0*4.5m H=1.0*2.5m L=1,230m	2015.3.16. ~2015.9.11.	1,950	재난예방
2015년 관내하수구조물 보수공사 (연간단가)	관내	하수관부설: 972.5m 하수맨홀 및 작업구: 48개소 빗물받이(횡단) 및 기타시설물 설치: 181개소 도로포장: 50.30a	2015.3.16. ~2015.12.15.	962	재난예방
서대문성당~ 서대문역간 하수관정비공사	통일로9길 ~ 통일로 127	-하수관 정비 D=700~1200mm L=372m - 맨홀설치 11개소 - 아스팔트포장 16.18a - 기타 부대공 1식	2015.4.14. ~2015.9.10.	650	재난예방

사업명	위치	사업내용 (규모)	사업기간	사업비 (백만원)	정비목적
천연동 독립문로 일대 하수관 정비공사	천연동 121-2	하수관 정비 D=450~800mm, L=525m 비굴착 전체보수	2015.8.20. ~2015.11.30.	350	재난예방
관내 빗물받이 및 연결관 준설공사 (연간단가)	관내 전역	준설: 24,970개소	2015.4.15. ~2015.12.8.	168	재난예방
관내 하수도 준설공사 (연간단가)	관내 전역	준설 V=4,840m <sup>3</sup> 세정 L=16,090m	2015.4.15. ~2016.2.2.	606	재난예방
지하주택 침수방지 공사 (연간단가)	관내 전역	역류방지밸브 설치: 94개 물막이판 설치: 646m	2015.4.9. ~2015.12.31.	171	재난예방
신촌 현대백화점 주변 침수방지공사	신촌현대 백화점 주변	하수관 신설 및 확장 D450~1500mm, L=1146m	2014.6.17. ~2015.5.30.	3,562	재난예방
북가좌2동 저지대 침수해소 지선관거 정비공사	북가좌2동 주민센터 주변	하수관로 정비 D450~900mm, L=359m	2014.12.30. ~2015.5.27.	474	재난예방
북가좌2동 저지대 침수해소 간선관거 정비공사(1차)	북가좌2동 주민센터 주변	하수관로 정비 D450~600mm, L=45m □1.8m~2.0m, L=238m	2015.6.05. ~2015.12.14.	915	재난예방
홍제천 하천위기상황 관리시스템 구매설치	홍연2교 부근	하천 위기상황 관리시스템 1개소 설치 (자동경보, 강우량계 등)	2015.3.25. ~2015.5.15	29	재난예방

(7) 「재난 및 안전관리 기본법」 제34조에 따른 재난관리자원의  
비축 및 장비·인력의 지정

가. 재난관리자원의 비축

[방재물자]

연번	구분	수량	비고
1	플라스틱 포대	50	
2	텐트	48	
3	친환경제설제 액상	80,000	
4	친환경제설제 고상	592,006	
5	제설함	130	
6	인공호흡기	7	
7	응급의료용처치키트	3	
8	온수탱크	1	
9	염화칼슘	822,004	
10	삽	85	
11	비식용 소금	333,000	
12	메가폰	20	
13	리튬전지	4	
14	고무호스	1	
15	가스마스크	46	

[의료시설]

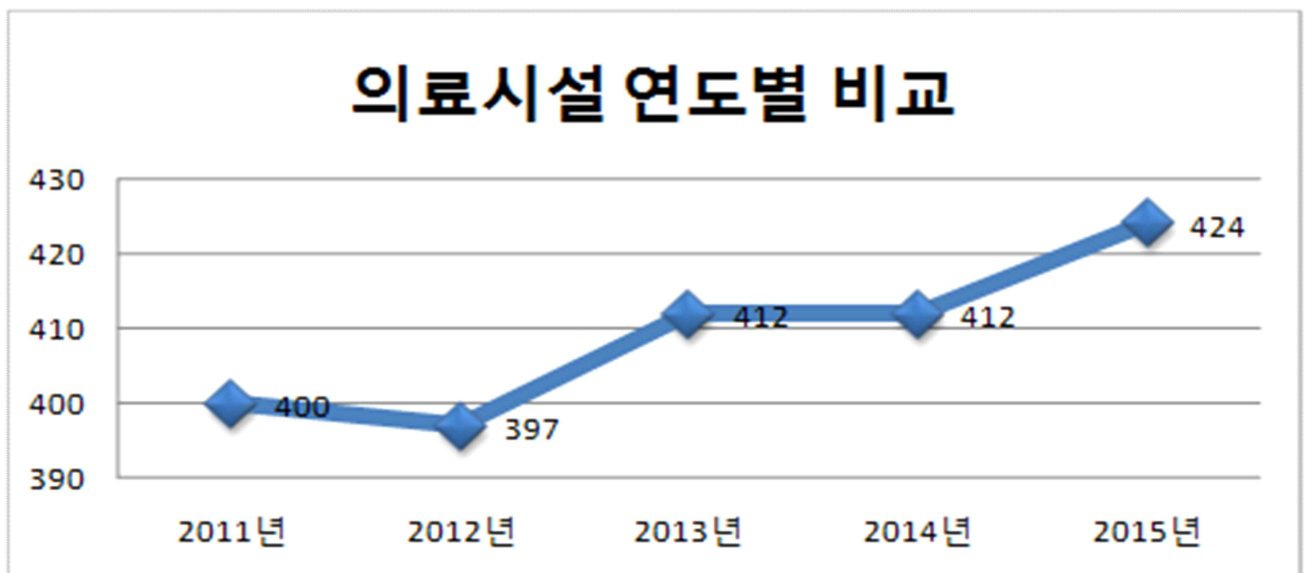
구분	개소	의사	간호사	구급차	병상수	영안실
합계	425	2420	2937	9	3545	42
병원	424	2412	2911	7	3545	42
보건소	1	8	26	2	0	0
기타						

[수용시설]

구분	합 계		학 교		마을회관		경로당		관공서		기 타	
	개소	수용원	개소	수용원	개소	수용원	개소	수용원	개소	수용원	개소	수용원
총계	26	5,978	13	4,278			5	327	4	373	4	1,000

◆ 의료시설 연도별 비교

구 분	2011	2012	2013	2014	2015
의료시설수	400	397	412	412	424



- 뉴타운 사업 준공으로 인하여 인구 유입과 함께 의료시설이 증가함.

## 나. 장비 및 인력의 지정

### [장비지정]

#### ◆ 복구장비

구분	계	크레인	굴삭기	불도저	덤프	로우더	견인차	청소차	기타
총계	156	5	1	-	12	1		90	47

#### ◆ 산불진화장비

구분	계	산불진화차	동력펌프	등짐펌프	동력톱	휴대용무전기	쌍안경	화물차	진화도구	진화안전장비세트	기타
총계	615	5	4	80	17	134	1	2	110	165	97

#### ◆ 기타장비

구분	계	용접기	컴프레서	양수기	발전기	천공기	착암기	절단기	화학차	전기복구차량	가스복구차량	통신복구차량	제독차	기타
총계	297	5	5	166	13	1	3	25	1	3	3	5	-	67

### [인력지정]

#### ◆ 기술인력

구분	계	토목	건축	환경	전기	통신	화공	기타
인원	13	6			2	4		1

◆ 기능인력

구분	계	전기공	기계공	통신공	용접공	중기 운전	중기 정비	배관공	기타
인원	164	74	11	35	9	16	3	6	10

◆ 자원봉사단체, 특수단체 등

구분	계	특수단체 및 개인					봉사단체 및 개인					
		의용 소방 대	산악 구조 대	수중 구조 대	아마 추어 무선 봉사 대	기타	적십 자 봉사 대	새마 을 녀 회	해병 우 회	모범 자 회	여성 단체 의 회	기타
인원	1,093	208					268	198	37	140	52	190

(8) 그 밖에 재난을 예방하기 위하여 필요하다고 인정되는 사항

가. 재난관련 법령에 따른 점검·평가 결과

- 점검·평가 결과

구분	일시	주관기관	결과	비고
안전도시만들기	2015.11월.	서울특별시	노력	
재난관리실태점검	2015.11.4.	국민안전처	보통	



## 나. 기존 공공시설물 내진보강 추진

시설물별	내진설계 대상(①) (동수, 시설물 수)	내진설계 적용 +내진성능확보+ 내진 보강 실적(②) (전년도 까지)	2015년 내진보강 실적		내진율(%) (②+③)/① × 100
			동수(시설수) (③)	투자사업비 (백만원)	
건축물	23	11	0	0	47.8%
도로시설물	15	3	0	0	20.00%

## 다. 재난 및 안전관리 기본법 제67조에 따른 재난관리기금의 적립 현황

[재난관리기금 적립]

법정적립기준	당해연도 확보기준액(①)	확보액(②)	확보율 (①/②×100)
567백만원	567백만원	567백만원	100%

### ※ 재난관리기금 법정적립기준

- 최근 3년 동안의 「지방세법」에 의한 보통세의 수입결산액의 평균연액의 100분의 1에 해당하는 금액

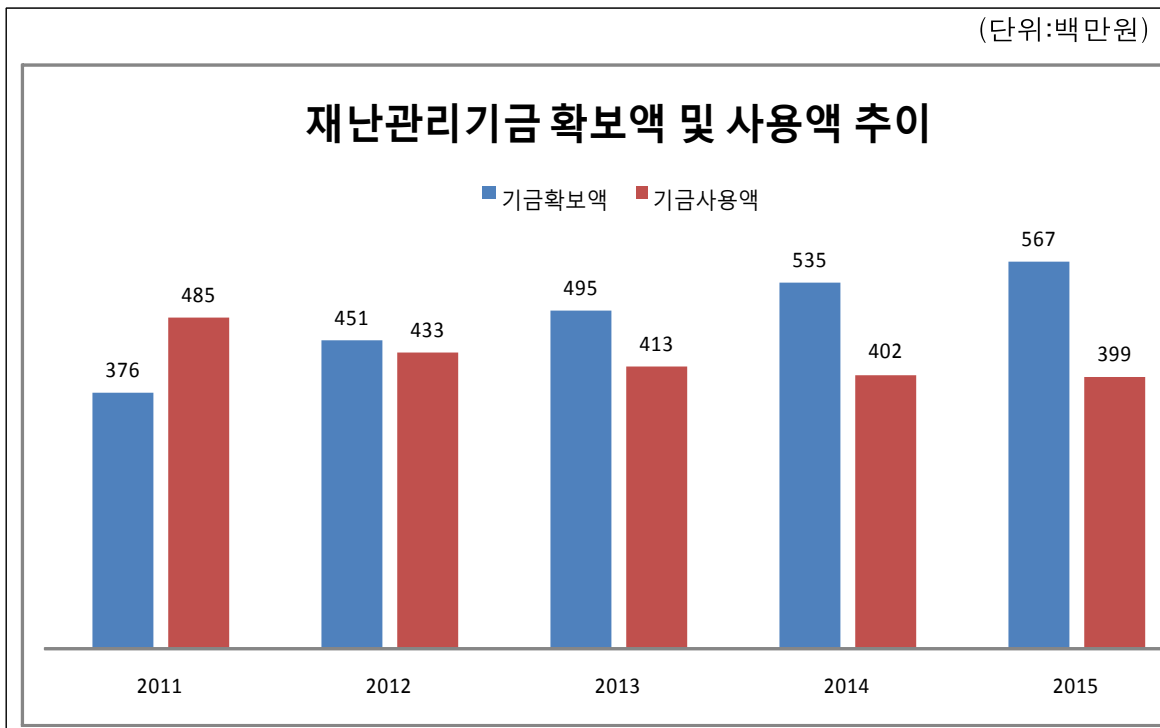
### ※ 재난관리기금의 용도(재난 및 안전관리 기본법 시행령 제74조)

- 「재난 및 안전관리 기본법」 제3조제1호가목(자연재난) 또는 나목(인적재난)에 해당하는 재난과 관련된 것으로서 다음 각 목의 어느 하나에 해당하는 용도
  - √ 재난 및 안전관리를 위한 공공분야 재난 예방활동
  - √ 「자연재해대책법 시행령」 제55조에 따른 방재시설의 설치  
(같은 조 제9호에 따른 재난 예보·경보시설의 설치로 한정한다) 및 보수·보강
  - √ 재난피해시설(국가 또는 지방자치단체가 소유하거나 관리하는 시설로 한정한다)에 대한 응급복구 또는 긴급한 조치
  - √ 지방자치단체의 긴급구조능력 확충사업
  - √ 법 제40조부터 제42조까지의 규정에 따른 대피명령 또는 퇴거명령을 이행하는 주민에 대한 임대주택으로의 이주 지원 및 주택 임차비용 용자
  - √ 재난의 원인분석 및 피해 경감 등을 위한 조사·연구
  - √ 재난피해자에 대한 심리적 안정과 사회적응을 위한 상담활동
  - √ 감염병 또는 가축전염병의 확산 방지를 위한 긴급대응 및 응급복구

◆ 연도별 비교

(단위: 백만원)

구 분		2011	2012	2013	2014	2015
확보액		376	451	495	535	567
사 용 액	계	485	433	413	402	399
	공공분야 재난예방활동	119	193	223	196	347
	재해저감시설 설치 및 보수·보강	0	0	0	0	0
	재난피해시설 응급복구 및 긴급한 조치	366	240	190	206	52
	긴급구조능력 확충사업	0	0	0	0	0
	이주지원 및 주택 임차비용 용자	0	0	0	0	0
	재난의 원인분석 및 피해경감 등을 위한 조사·연구	0	0	0	0	0
	재난피해자에 대한 심리적 안정과 사회적응을 위한 상담활동	0	0	0	0	0
	재난 중 감염병 또는 가축전염병의 확산방지를 위한 긴급대응 및 응급복구	0	0	0	0	0



☞ 재난관리기금 확보 및 사용액의 증감원인

- 당해연도 재난관리기금 적립 확보 기준액은 567백만원 (지난해보다 32백만원 증가)으로 100% 확보하였으며, 적립액은 5년간 꾸준히 증가하고 있음.
- 공공분야 재난예방활동 및 긴급조치로 347백만원 사용하였으며, 2015년도 강수량이 예년에 비해 적고 피해가 발생되지 않아 기금 사용액은 전반적으로 감소함.

라. 재난 및 안전관리 기본법」 제34조의5에 따른 현장조치 행동매뉴얼  
작성·운용 현황

[서대문구 행동매뉴얼 작성·운용 등 총괄 현황]

행동매뉴얼 명	소관 국 또는 과	작성년도	비고
풍수해 대비 현장조치 행동매뉴얼	안전치수과	2013	
지진대비 현장조치 행동매뉴얼	안전치수과	2014	
폭염 취약계층 어르신 보호 행동매뉴얼	어르신청소년과	2014	
대설 현장조치 행동매뉴얼	토목과	2014	
산불 현장조치 행동매뉴얼	푸른도시과	2014	
산사태 현장조치 행동매뉴얼	푸른도시과	2014	
도로시설물 현장조치 행동매뉴얼	토목과	2014	
유해화학물질 유출사고 현장조치 행동매뉴얼	환경과	2013	
가스폭발사고 현장조치 행동매뉴얼	환경과	2014	
전통시장 화재 현장조치 행동매뉴얼	일자리경제과	2014	
공동주택 화재 현장조치 행동매뉴얼	주택과	2014	
관람전시, 공연시설 화재대비 현장조치 행동매뉴얼	문화체육과	2014	
대형목욕장, 숙박, 위락휴게시설 화재 현장조치 행동매뉴얼	보건위생과	2014	
의료기관 화재발생 대비 행동매뉴얼	의약과	2014	
대형건축물 화재발생 행동매뉴얼	건축과	2014	
서대문구 다중밀집건축물 붕괴사고 현장조치 행동매뉴얼	건축과	2015	

[서대문구 행동매뉴얼 개정 현황]

행동매뉴얼 명	개정일자	주요 개정내용	비고
감염병 현장조치 행동매뉴얼	2015.3.16.	• 감염병으로 인한 대규모 피해발생 시 대응절차와 조치사항	

[서대문구 행동매뉴얼 숙달 훈련 실시 현황]

행동매뉴얼 명	훈련일시	주요 훈련내용	비고
산사태 현장조치 행동매뉴얼	2015.5.18.	산사태 대응훈련(토론훈련) - 재난안전대책본부 운영훈련	
산사태 현장조치 행동매뉴얼	2015.5.18.	홍은동 산21-8 산사태 위기대응 실제훈련(현장훈련)	

마. 「자연재해대책법」 제75조의2에 따른 지역안전도 진단 결과

[진단분야별 점수]

구분	위험환경	관리능력	방재성능	안전도	등급
진단결과	0.318	0.833	0.540	0.584	5

**♣ 공시 관련 문의사항 및 의견 제출은 서대문구 안전치수과 (담당자 : 강주현, 전화 : 02-330-1325)로 하여 주시기 바랍니다.**