

2 (1995年度行監一財務經濟)

마음을 가지고 있습니다.
 이제 오늘 저희들 성실하게 답변도 드리고 설명을 드리겠습니다만 아무쪼록 좋은 말씀 많이 좀 해주시고 저희 研究院이 발전할 수 있는契機를 마련해 주실 것을 간곡하게 부탁의 말씀을 드립니다.

감사합니다.

다음으로 幹部職員 紹介가 있습니다.

(幹部紹介: 事務局長 金明柱, 企劃調整室長 韓泳奏, 都市計劃研究部長 金光中, 都市交通研究部長 趙重來, 都市環境研究部長 金甲守, 都市經營研究部長 崔炳大, 社會開發研究部長 李繁松, 資料電算室長 張英姬, 研究委員 李洋宰, 總務課長 崔

東根, 會計·管理課長 李詔成)
 다음으로 業務現況報告를 드리겠습니다.

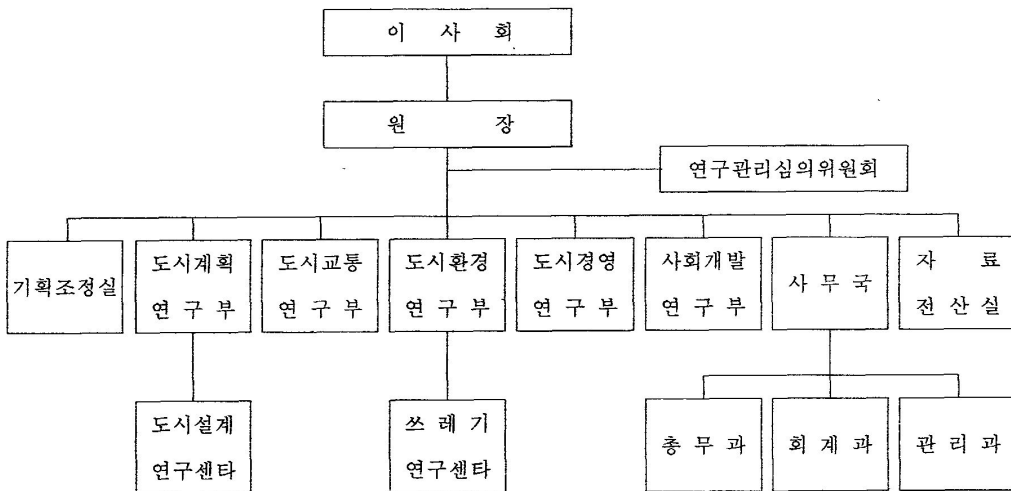
(報告)

I. 一般現況

1. 沿革

- '92. 1.15 육성조례 의결(서울특별시조례 제2883호)
- '92. 6.30 정관제정
- '92. 7.14 설립허가(내무부)
- '92.10. 1 개원(1실 5부 1국, 정원 60명)
- '93. 9. 1 서울21세기연구센터 설치
- '93.12.28 직제 개편(2실 5부 1국, 정원 76명)

2. 組織



※서울21세기위원회 연구팀: 서울21세기연구센터

○임원진

- 이사장 최상철(서울대 환경대학원 교수)
- 당연직이사 정세욱(원장)
- 도명정(서울시 기획관리실장)
- 강홍빈(서울시 정책기획관)
- 김순직(서울시 재정기획관)
- 선임이사 강병기(한양대교수)
- 신 흥(서울시립대 교수)
- 한원택(성균관대 교수)
- 감사 권오호(서울시 재무국장)

(다음 페이지에 계속)

3. 人 力

○정규직원

구 분	계	원장	연구 직					관리직	사서직	기능직
			소계	연구위원	수석연구원	책임연구원	연구원			
정 원	76	1	51	5	11	17	18	13	3	8
현 원	73	1	48	3	4	23	18	13	3	8

○정원의외 직원

계	초빙연구원(박사급)	위촉연구원(석사급)	연구보조원
141	24	58	59

4. 施設 및 裝備

- 사무실
- 건물 : 1,487평(지하 1층, 지상 4층)
- 주요장비

- 서울시 재산/무상 사용
- 대지 : 2,724평 - 토지구획정리지구 체비지

전 산 장 비	도시설계장비	환경실험장비
· 개인용 컴퓨터 95대	· CAD System 2set	· 중금속 분석기 1대
· 중 형 컴퓨터 1대		· 수질·대기 및 폐기물 분석기 각 1대
· 모뎀 6대		· 고성능 액체분석기 1대
		· 기타 실험기기 61대

· 도 서

구 분	일반도서	참고도서	통계자료	제본잡지	잡 지
계	5,961	621	587	1,249	202
국 내	3,671	396	587	206	88
일 본	921	103	0	332	21
구 미	1,369	122	0	711	93

-구독잡지 202종은 총계에서 제외

5. '95豫算總括

(단위 : 백만원)

수 입				지 출			
내 역	'95	'94	증△감	과 목	'95예산	'94예산	증△감
계	5,783	6,098	△315	계	5,783	6,098	△315
서울시	5,500	4,200	1,300	· 인 건 비	1,686	1,450	236
출연금	(95%)	(69%)			(29%)	(24%)	

4 (1995年度行監一財務經濟)

수 입				지 출			
'내역	'95	'94	증△감	과목	'95예산	'94예산	증△감
기타수입	283 (5%)	1,898 (31%)	△1,615				
-수탁수입	280	272	8	· 급 여	1,365	1,180	185
-간행물판매	3	-	3	· 연구수당	164	150	14
-임차보증금		1,626	△1,626	· 퇴직급여충당금	127	95	32
				· 국민연금부담금	30	25	5
				· 연구사업비	2,474 (43%)	2,670 (44%)	△196
				· 연구비	1,814	2,027	△213
				· 연구지원비	660	643	17
				· 경상운영비	1,433 (25%)	1,785 (29%)	△352
				· 공과금	117	50	△67
				· 자산관리유지비	258	746	△488
				· 일반운영비	675	741	△66
				· 복리후생비	383	248	△135
				· 예비비	190 (3%)	193 (3%)	△3

II. '95研究事業推進現況

1. 研究事業

	계	기본연구	특별연구	수탁연구	협약연구
도시계획	20(8)	10		10(8)	
도시교통	14(1)	9		5(1)	
도시환경	6(1)	5		1(1)	
도시경영	7(1)	4	1(1)	2	
사회개발	9(2)	6		3(2)	
자료전산	2	2			
21세기	4(2)	2		1(1)	1(1)
총 계	62(15)	38	1(1)	22(13)	1(1)

※참고: ()안은 '94년도 계속사업

2. 基本研究(38개 과제)/特別研究(1개 과제)			
	연구과제명	연구기간	비고
도시계획	· 서울시 도시공공시설의 수요, 입지, 용지에 관한 연구 (주민문화복지시설을 중심으로)	'95.1-'95.12	연구원(시설계획과)
	· 도심재개발구역설정에 관한 연구	'95.1-'95.12	연구원(재개발과)
	· 도시계획 상세구역설정 및 운용지침 연구	'95.1-'95. 8	연구원(도시계획과)
	· 옥외광고물의 효율적인 관리방안 연구(II)	'95.1-'95. 7	도시경관과
	· 도로시설물 경관제고 방안	'95.7-'95.12	도로시설과
	· 구릉지 재개발 아파트의 대안적 형태개발	'95.1-'95.12	연구원(재개발과)
	· 건축기준의 예외 인정제도 도입방안 연구	'95.7-'95.12	연구원(건축지도과)
	· 미시설공원의 개발 및 토지수용방안 연구	'95.1-'95.12	공원과
	· 서울시 주택지표 재설정에 관한 연구	'95.1-'95. 8	연구원(주택기획과)
· 공동주택 관리제도 개선방안	'95.7-'95.12	연구원(주택기획과)	
도시교통	· 교통조사 데이터 베이스 구축방안	'95.1-'95.12	교통기획과
	· 물류교통체계 개선방안에 관한 연구 (집배송센타 입지구상을 중심으로)	'95.1-'95. 8	교통기획과
	· 지자체를 대비한 교통관련 세원확보 및 조달 방안 연구	'95.1-'95. 6	교통기획과
	· 서울시 간선도로망 체계정립에 관한 연구	'95.1-'95.12	도로계획과
	· 간선도로 지능화 방안	'95.1-'95.12	연구원(교통기획과)
	· 시내버스 노선의 합리적 개편방안	'95.2-'95. 9	운수1과
	· 대중교통수단 환승체계구축 연구	'95.1-'95. 8	운수1과
	· 주차수요 관리방안 연구 (건축물 부설주차장 설치기준 재정립을 중심으로)	'95.1-'95. 8	연구원(주차담당관)
	· 지구도로의 설계 및 운영지침	'95.1-'95. 6	연구원(교통기획과)
도시환경	· 수질오염 측정망 구성을 위한 조사연구 (한강을 중심으로)	'95.1-'95. 6	환경과
	· 우수 유출률 저감대책(서울시를 대상으로)	'95.1-'95.12	치수과
	· 건축물 폐재류의 적정처리 및 재활용 방안 (건설폐자재를 포함하여)	'95.1-'95. 8	청소사업본부
	· 서울시 지하수 오염방지 및 지하수 관리방안 연구	'95.1-'95.12	연구원(치수과)
	· 지속가능한 성장을 위한 환경관리방안	'95.3-'95.10	연구원(환경과)
도시경영	· 사회간접자본시설 확충을 위한 민간자본 유치방안 연구	'95.1-'95.12	투자관리담당관/시설계획과/연구원

	연구과제명	연구기간	비고
도시경영	· 지방정부 재정진단모형개발과 재정운용의 합리화에 관한 연구	'95. 1-'95.12	연구원(투자관리담당관)
	· 자치구 구정진단에 관한 연구(모형개발을 중심으로)	'95. 1-'95.12	연구원(행정과)
	· 서울시 위기관리체계 구축연구(II)	'95. 1-'95.12	연구원(민방위과)
	*서울시정 경영진단과 개혁방안 도출을 위한 연구(특별연구)	'94.12-'95. 6	
사회개발	· 사회복지관 사업평가 모델개발	'95. 1-'95. 6	사회과
	· 노령인구를 위한 재가서비스 확대 방안	'95. 1-'95. 6	연구원(가정복지과)
	· 신체장애자를 위한 공공시설물 정비방안	'95. 7-'95.12	연구원(사회과)
	· 서울시 자원봉사자 활용증진 방안에 관한 연구(사회복지, 문화, 관광분야를 중심으로)	'95. 5-'95.12	연구원(사회과)
	· 서울의 외국인 근로자 실태조사 연구	'95. 3-'95.10	연구원(노정과)
	· 서울, 부산, 광주의 생산성지표에 관한 연구(II)	'95. 3-'95.10	연구원(상공과)
전 산	· 시정 종합전산망 구축방안	'95. 1-'95. 8	전산담당관
	· 서울의 Geocoding 시스템 도입과 주거표시제도개선 연구	'95. 1-'95.12	지 적 과
21세기	· 서울 유통구조의 개선방향 연구(도소매 유통산업을 중심으로)	'95. 1-'95.12	상 공 과
	· 서울시 관광개발 기본계획 방향 연구(관광산업진흥을 중심으로)	'95. 4-'95.11	관 광 과

3. 受託研究(22개 과제) : 신규(9), 계속(13)

	연구과제명	연구기간	비고
도시계획	* · 중구 도심형 산업의 활성화와 정비계획	'94. 4-'95. 3	중 구 청
	· 서울시 도시기본계획 보완	'94. 6-'95.12	도시계획과
	· 주택개발재개발 기본계획	'94. 7-'95.12	주택개발과
	* · 공용의 청사 적정입지 선정	'94.11-'95.10	시설계획과
	* · 공항로 도시설계 재정비	'93.12-'95. 2	강 서 구 청
	· 용산지역개발 기본계획	'94. 7-'95.12	도시계획과
	* · 용산관광터미널의 기능 및 입지 타당성 검토	'94. 9-'95. 4	용 산 구 청
	· 여의도광장 개발을 위한 국제현상공모준비	'94.12-'95.12	도시계획과
	* · 전용주거지역 조정계획	'95. 4-'95. 9	"
	· 서울모습 사진기록화	'95. 6-'96. 6	도시경관과

	연구과제명	연구기간	비고
도시교통	* · 한강상 교량 및 주요 구조물 안전진단	'94.11-'95. 1	도로시설과
	* · 무인감시카메라 설치에 따른 조사연구	'95. 4-'95. 5	교통기획과
	* · 무인감시카메라 설치 추가용역	'95. 6-'95. 7	"
	* · 올림픽대로 교통개선사업 수립	'95. 4-'95. 9	교통기획과
	· 시내버스개선 지원방안 연구	'95. 9-'96. 1	운수1과
도시환경	* · 청계천 정비 및 고수부지 활용계획 타당성 조사	'94. 6-'95. 4	치수과
도시경영	* · '94년 서울시 투자기관 경영평가	'95. 4-'95. 6	투자담당관
	· 도매시장비전 2000	'95. 5-'95.12	농수산도매시장
사회개발	* · 서울 도시문화발전 중장기계획	'94. 7-'95. 5	문화과
	* · 송파 사회지표 개발	'94. 8-'95. 2	송파구청
	· 강남구 사회복지 시설계획	'95. 3-'95.11	강남구청
21세기	* · 서울산업의 실태조사 및 분석에 관한 연구	'94. 3-'95. 3	상공과

4. 협약연구(1개 과제)

	연구과제명	연구기간	비고
21세기	· 서울 21세기 구상(II단계) -서울시 국제경쟁력 진단 및 제고방안 연구 -서울의 발전에 따른 사회갈등 연구 -통일수도전망과 대책 연구(베를린사례 연구) -'서울21세기론' -BESETO 도시정보교류센터 구축	'94.12-'95.11	

이상 報告를 마치겠습니다.
 ○委員長 文錫珍 수고하셨습니다.
 다음은 委員님 여러분께서 質疑하여 주시기 바랍니다.
 네, 金相男委員님.
 ○金相男委員 金相男委員입니다.
 제가 잘 몰라서 그런지 모르겠는데 여기에 豫算을 보면 서울시 出捐金이 55億원이고 기타가 2億 8,300萬원입니다. 그 중에 受託事業收入이 2億 8,000萬원이 되어있는데 보고 자료에 보면 受託된 件數 22件이고 계속사업이 13件이 있습니다. 제가 지금 대강 계산해 보니까 受託事業이 한 32億정도 되는

데 그리고 96年度에 계속되는 사업은 불과한 2件밖에 없습니다. 그러면 32億하고 2億 8,000萬원하고 受託事業에 受託事業研究費는 말하자면 研究課題 研究費로 쓰인다면 이것에 대한.....
 ○市政開發研究院長 鄭世煜 이것은 저희들이 총액을 2億 8,300萬원이 總額을 말씀드린 것이 아니고 거기는 그렇게 해서 나오는 利益金, 사업에 대한 이익금만을 수입으로 잡아서 집행한 것으로서.....
 ○金相男委員 그럼 한 30億정도는 研究費로 들어간다는 얘기지요?
 ○市政開發研究院長 鄭世煜 네, 그렇습니다.