

제236회 시의회 임시회
건설위원회
2012. 2. 21(화)



2012 주요업무보고

2012. 2. 21



도시안전실
(물관리정책관)

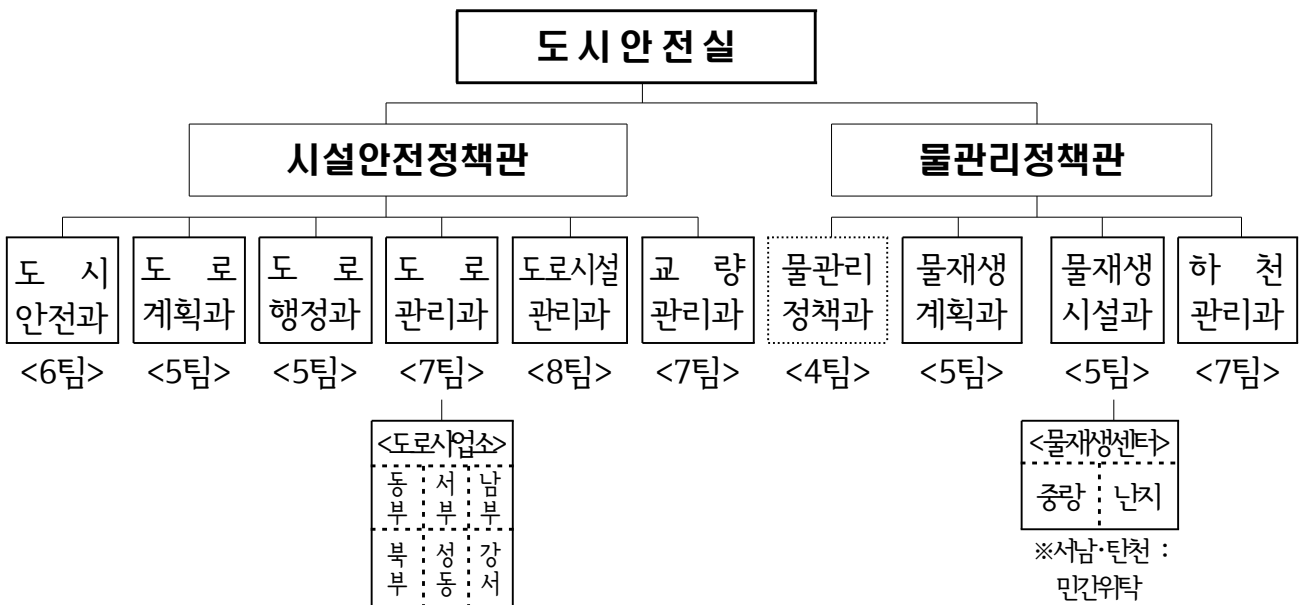
보고순서

I . 일반 현황	1
II . 정책 추진 목표와 방향	6
III . 2012 주요사업 추진계획	7
◆ 기상이변에 든든한 안전도시 조성	8
◆ 삶의 질을 높이는 물환경 조성	14
◆ 물재생시설의 친환경성 증진	20

I. 일반 현황

1 조직 및 인력

■ 조직 : 2정책관 10과 59개팀 8개사업소



■ 인 력 : 997명 / 1,109명 (정원 / 현원)

※ 물관리정책과 22명/22명

■ 업무기능

- 안전관리계획 수립·조정
- 풍수해·설해 대책 수립·시행
- 도로건설 계획 및 도로·교량 등 시설물 관리
- 하수도 및 하수처리 관련 업무
- 하천 및 빗물펌프장 등 유수지 관리

■ 시설안전기획관

부서명	주요업무
도시안전과	<ul style="list-style-type: none"> ○ 안전관리계획 등 도시안전관리업무 총괄 ○ 재난정보 수집·보고·전파 등 전달체계 운영 ○ 재난 및 안전 관련 교육·훈련·홍보 ○ 재난안전대책본부 등 재난대응체계 구성·운영
도로계획과	<ul style="list-style-type: none"> ○ 도로계획 수립·조정 ○ 수도권 광역·도시고속도로 및 간선도로망 확충 ○ 민자·유료도로 계획 수립·조정, 지하도로 건설사업 추진
도로행정과	<ul style="list-style-type: none"> ○ 지하도상가 관리 및 시설관리공단 지도·감독 ○ 도로재산 관리, 도로점용 관리, 건설업 관리 ○ 노점·노상적치물 단속 및 정비, 보도상 영업시설물 관리 ○ 풍물시장 활성화, 과적차량 관리
도로관리과	<ul style="list-style-type: none"> ○ 도로관리 종합계획 수립·조정, 도로제설 및 설해대책 ○ 도로 보·차도 포장 및 도로부속물 관리 ○ 도로기전시설물 및 도로정보화 관리
도로시설관리과	<ul style="list-style-type: none"> ○ 도로시설관리계획 수립·조정 ○ 터널, 지하차도, 복개구조물, 공동구 및 기전시설물 관리
교량관리과	<ul style="list-style-type: none"> ○ 교량 및 고가차도 안전진단·유지 관리 ○ 제한차량 운행체계 확립 및 허가

■ 물관리기획관

부서명	주요업무	비고
물관리정책과	<ul style="list-style-type: none"> ○ 물환경관련 정책 및 종합계획 수립·조정 총괄 ○ 빗물 및 지하수관리계획 수립·조정 ○ 한강, 지천의 수질관리 및 개선대책 ○ 토양환경보전, 토양오염 관리 	환경수자원 위원회 소관
물재생계획과	<ul style="list-style-type: none"> ○ 하수도시설 종합계획 수립·조정 ○ 하수도시설 개량 및 배수불량지역 대책 수립·조정 ○ 하수도GIS 유지관리 및 전산화 사업개발 	
물재생시설과	<ul style="list-style-type: none"> ○ 물재생시설 운영계획 수립 및 현대화, 하수고도처리 ○ 물재생센터 지도·감독 및 민간위탁 ○ 신·재생에너지, 차집관거 신·증설 및 유지관리 	
하천관리과	<ul style="list-style-type: none"> ○ 홍수·수해예방 및 대처(상황실 설치·운영 등) ○ 생태하천 복원사업, 하천관리계획 수립·조정 ○ 청계천 유지관리 	

2

세입·세출예산

● 세 입 - 728,825백만원

(단위 : 백만원)

구 분		2012예산	2011예산	증 (△)감	증감률
합 계		728,825	579,123	149,702	25.8%
시설안전 정책관	소 계	122,745	119,749	2,996	2.5%
	일 반 회 계	122,745	119,749	2,996	2.5%
물 관 리 정 책 관	소 계	606,080	459,374	146,706	31.9%
	일 반 회 계	3,980	4,679	-699	-14.9%
	하 수 도 사 업 계 하 특 별 회 계	589,700	439,935	149,765	34.0%
	하 강 수 질 개 선 계 하 특 별 회 계	12,400	14,760	-2,360	-16.0%

● 세 출 - 1,644,735백만원

(단위 : 백만원)

구 분		2012예산	2011예산	증 (△)감	증감률
합 계		1,644,735	1,251,395	393,340	31.4%
시설안전 정책관	소 계	725,808	675,810	49,998	7.4%
	일 반 회 계	300,853	305,104	-4,251	-1.4%
	교통사업특별회계	78,853	49,945	28,908	57.9%
	광역교통시설특별회계	47,800	63,000	-15,200	-24.1%
	도시개발특별회계	298,302	257,761	40,541	15.7%
물 관 리 정 책 관	소 계	918,927	575,585	343,342	59.7%
	일 반 회 계	316,827	120,890	195,937	162.1%
	하 수 도 사 업 계 하 특 별 회 계	589,700	439,935	149,765	34.0%
	하 강 수 질 개 선 계 하 특 별 회 계	12,400	14,760	-2,360	-16.0%

3

주요시설 현황

 도로

구분	계	광로 (40m이상)	대로 (25~40m미만)	중로 (12~25m미만)	소로 (12m미만)	광장
연장(km)	8,142.1	234.4	711.8	857.7	6,338.2	88
면적(km ²)	82.474	10.571	20.851	14.291	34.151	2.61

※ 시도 연장 : 1,183.6km / 구도 연장 : 6,958.5km

 도로시설물

구분	계	한강교량	일반교량	고가차도	입체교차	터널	지하차도	지하보도	보도육교	공동구	기타
계	1,065	20	418	98	27	35	128	88	169	6	76
서울시	531	20	218	85	27	31	90	-	-	6	54
자치구	534	-	200	13	-	4	38	88	169	-	22

 지하도 상가

(단위 : 개, m²)

상가	총 점포	규 모			
		계	상가	보도	부대시설
29	2,738	148,978 (100%)	51,166 (34.3%)	75,614 (50.8%)	22,198 (14.9%)

 가로등 시설

설치연장 (km)	등 주 (본)	등 수 (등)	분 전 함 (면)	비 고
2,124	119,228	240,204	6,629	설치율 100%

하천 및 수문

종 류	하 천		수 문		비 고
	개소	km	개소	문	
계	60	275.4	299	703	
국가하천	3	74.6	138	382	한강, 중랑천, 안양천
지방하천	33	165.6	81	203	청계천, 도림천, 홍제천 등
소하천 등	24	35.2	80	118	구기천, 우면천, 장지천 등

빗물펌프장

구 분	개소	유역면적 (km ²)	수혜면적 (km ²)	펌프규모		배수량 (m ³ /분)	저수용량 (m ³)	유수지면적 (m ²)
				대	HP			
계	111	261.34	57.36	727	468,539	175,735	5,190,767	1,356,240

하수관거(下水管渠)

(단위 : km)

계	합류관거	분 류 관 거			차집관거
		소 계	우수관	오수관	
10,298	8,820	1,022	575	447	456

물재생센터

(단위 : 천m³/일)

계	중 량	난 지	탄 천	서 남
5,810	1,710	1,000	1,100	2,000

II. 정책 추진 목표와 방향

안심하고 생활할 수 있는 안전도시



기상이변에 든든한 안전도시 조성

- 지역맞춤형 수방대책 추진
- 하수관거 정비사업 추진

삶의 질을 높이는 물환경 조성

- 하수악취 저감계획
- 지천 생태하천 복원사업 추진
- 우수지 친수문화공간 조성사업 추진

물재생시설의 친환경성 증진

- 물재생센터 고도처리 및 시설현대화
- 물재생센터 초기우수처리시설 설치사업 타당성조사 등
- 서남분뇨처리시설 현대화 추진

Ⅲ. 2012 주요사업 추진계획

- | | |
|-----------------------------|----|
| 1. <u>기상이변에 든든한 안전도시 조성</u> | 8 |
| 2. <u>삶의 질을 높이는 물환경 조성</u> | 14 |
| 3. <u>물재생시설의 친환경성 증진</u> | 20 |

1. 기상이변에 든든한 안전도시 조성

① 지역맞춤형 수방대책 추진

② 하수관거 정비사업 추진

1 지역 맞춤형 수방대책 추진

7.27 수해피해를 반성하고 기상이변을 일상화된 도시환경으로 간주하여 기후변화 대응, 지역 맞춤형 재해대응체제 구축

□ 추진배경 및 방향

- 최근 극한강우 및 과밀화 도시개발로 인해 수해·산사태 등 위험 증대
 - 서울 10년간 강우량 7%증가, 30년간 자연재해 피해규모 10배이상 증가
- 기존 치수시설 위주 사업에서 벗어나 지역 맞춤형, 생활밀착형 수방대책으로 전환
- 사람 안전에 최우선을 두어 시민과 함께하는 도시수해 안전망 구축

□ 수해원인

- 일차적 요인 : 시설용량을 초과한 집중호우
 - 3일 연속 587.5mm(연강우량의 40%), 관악(남현) 최대 113.0mm/hr(역대 2위)
- 피해가중 요인 : 도시화로 인한 유출량 증가, 과거 침수지역 인구자산 집중
 - 녹지, 농경지 침투기능 상실, 과거 침수지역내 지하주택 보급

□ 기후변화대응 수해 대책

- 서울형 자연 물순환시스템 도입
 - 녹지, 투수성 포장, 빗물침투 집수정 등 생태 투수면적 확대
 - 빗물의 저류·침투·이용을 위한 「빗물관리시설 설치 기본계획」수립('11~'12년)
- 도시개발과 연계 강화
 - 단순 방재시설 계획을 뛰어넘어 재난 취약성 개선을 고려한 토지이용계획 수립
 - 사면위험 등 사전재해영향성 검토 강화, 반지하주택 발생 억제, 차수판 의무화
- 재난대응체제 재정립
 - 주요 재난 수습부서(기관)별 자체근무체제 재정립·총력대응 이행
 - 한강, 도로, 지하차도, 교통, 지하철, 상수도, 전기 등

○ 지역 맞춤형 방재시설물 확충【주민설명회, 시민대토론회(2차례)실시】

- 선제적 수방기준 적용 : 시간당 강우량 75mm → 100mm 수준
 - ※ 10년 빈도 1시간 강우량 : 현재 76.5mm → '20년 87.1mm → '30년 94.1mm
- 일상화된 기상이변에 적응하기 위한 상습침수지역의 서비스 수준 강화
 - 노후관거 교체 1,227km, 하수관거 통수능 확대 267km, 하수관거 유지관리
 - 빗물펌프장 47개소 신증설 및 노후펌프 교체, 빗물저류조 25개,하천정비45km
 - 고질적 배수불량지역 침수방지 : 빗물저류배수시설

전통적 대책	+	개선된 대책
<ul style="list-style-type: none"> · 하수관거 개선 · 펌프장 신증설 · 하천 폭 확장, 제방 증고 	+	<ul style="list-style-type: none"> · 빗물저류조 · 빗물저류배수시설 · 소규모·분산형, 토지이용 연계

○ 서울 재난관리 거버넌스 활성화

- SNS, 커뮤니티 맵, 지역협의체 등을 통한 시민 참여 네트워크 구축

구	분	주	체	제공정보	비고
S	N	S	시	민	ON-LINE
제안,비판,토론					
커뮤니티맵	시	민	공	공	
· 시설개선 요구				· 피해사항 등록	
홈 페이지	시	민	공	공	OFF-LINE
· 수방정보 제공					
지역협의체	시	민			· 재난대비 · 대응



□ 2012년 침수피해 최소화 대책 추진

- 수방시설물, 재난취약시설 우기전 집중점검(3회, 3~5월)
 - 빗물펌프장, 공사장, 급경사지, 저지대 하수관거 및 빗물받이 준설 등
- 우기전 방재시설물 확충
 - 물막이판 등 소규모 침수방지시설 추가 설치('12년 1만4천개소)
 - ※ '11년 12월 기준 18,549세대(물막이판 5,875개소, 수중자동펌프 13,566대, 옥내역지변 16,444개 설치)

- 빗물펌프장 시설능력 향상(10년 → 30년) 13개소 완료
- 하수관거 51.9km, 도로측구 빗물유입 확대 및 연속형 빗물받이 추가설치
- 「'11년 수해긴급복구사업」 완료(1,493억원)

▶ 하수관로 정비 등 205개 사업 : 공정 70%('12. 1월말 현재)
· 재난관리기금(193개사업 1,206억원) : 71%(완료 95, 진행중 98)
· 일반회계(예비비, 12개사업 287억원) : 68%(완료 6, 진행중 6)

○ 현장 중심의 재난 대응 강화

- 침수취약 서민 반지하주택 공무원 돌봄서비스 확대 시행
 - 2011년 23천여가구에 공무원 약1만명 배치하여 재침수율 20%기록
- 교통통제 훈련, 재난안전한국훈련, 외수침수대비 모의훈련 시행(4~5월)

□ 빗물저류배수시설 현안사항

○ '12년 추진사업 개요

사업대상	사업개요	'12년예산 (억원)	비고
신월 (강서·양천)	신월동~안양천 L=3.4km (1,435억원)	121	국비 25%, 총350억원 ('11년 30, '12년 35억원)
광화문 (종로)	효자동~청계천 L=2.0km (396억원)	110	국비 30%, 총118억원 ('12년 47억원)
사당역 (동작·서초)	사당역~한강 L=3.6km (1,595억원)	77	

※ 타당성 검토('12년) : 강남역 일대, 도림천, 길동 일대, 한강로 일대

○ 사업추진 현황

- 광화문 : 입찰공고('11.10.14), 현장설명회 3차례 연기('11.11.15→'12.3.15)
- 신월 : 입찰공고 보류(당초 '11.12월)

□ 향후계획

- 수방대책 실무 점검회의(1월~6월(월 2~3회), 도시안전실장 주재)
- 제3차 시민대토론회(2~3월중, 광화문/신월 빗물저류배수시설 추진방안 관련)
- 우기철 수방대책 시행(재난안전대책본부 운영 등)
 - 운영기간 : 2012. 5. 15 ~ 10. 15(5개월, 우기기간)
 - ※ 예비기간 : 2012.4.1~5.14(1.5개월), 2012.10.16~11.15(1개월)