

시설관리공단 주요업무계획

一 般 現 況

□ 設 立

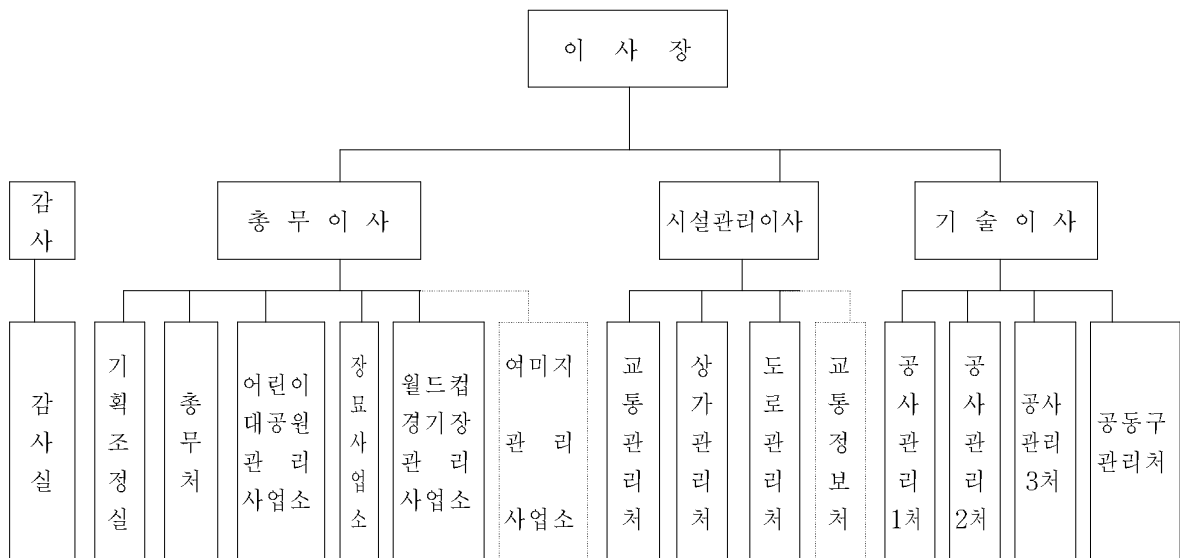
- 일 자 : 1983. 9. 1
- 근 거 : 지방공기업법(제76조), 시설관리공단 설립 및 운영에 관한 조례
- 목 적 : 시장이 지정하는 시설물을 효율적으로 관리·운영함으로써 시민의 복리증진에 기여
- 자본금 : 수권 250억원(납입 235억원 : 현물 115, 현금 120)

□ 事 業(15개 단위사업)

- 市위탁사업(14개 사업)
  - 지 하 도 상 가 관 리 ('83) - 26개 상가 2,508개 점포
  - 공 영 주 차 장 관 리 ('84) - 환승주차장 16개소 5,165구획
  - 어 린 이 대 공 원 관 리 ('86) - 560,552㎡, 식물원, 동물원, 유희시설 등
  - 시 립 장 채 장 및 묘 지 ('87) - 1개 승화원, 묘지(88,014기), 추모시설(90,311위)
  - 도 시 고 속 도 로 관 리 ('95) - 13개 노선, 연장 180.6km, 녹지 154만㎡
  - 공 동 구 관 리 ('95) - 5개소, 연장 30.5km
  - 혼 잡 통 행 료 징 수 업 무 ('96) - 남산1·3호 터널
  - 제 주 여 미 지 식 물 원 관 리 ('97) - 120,979㎡, 대온실 및 식물 158천본
  - 공 영 차 고 지 관 리 ('00) - 3개소, 주차규모 1,028대
  - 소 규 모 공 사 감 독 업 무 ('00) - 100억원미만 공사 625건 5,300억원
  - 교 통 정 보 시 스템 운 영 ('01) - 내부순환로, 올림픽대로, 남산1~3호, 소월길
  - 월 드 컵 경 기 장 관 리 ('01) - 주경기장(66,806석), 수익·부대시설 등
  - 번 호 판 영 치 지 원 ('02. 8) - 25개 자치구, 자치구별 2~8명 영치지원
  - 장 애 인 콜 택 시 운 영 ('03. 1) - 차량100대, 콜센터 1개소
- 區대행사업(1개 사업)
  - 피 건 인 차 량 보 관 업 무 ('91) - 6개 보관소, 보관능력 955대

□ 組 織

- 기 구 : 2실 9처 4사업소



※ [ ] 는 한시조직

○ 정 원  
- 직종별

계	임 원	일 반 직				조사직	별정직	청 경
		소계	차장급(1급)	팀장급(2-3급)	4급이하			
1,235명	5(5)	1,037	14	41	982	100	77	16

※ 비상임이사(5) : 당연직이사 2(정책기획관, 건설기획국장), 사외이사 3

- 사업별

(단위 : 명)

· 본 부	: 108	· 혼 잡 통 행 료	: 37
· 어린이대공원	: 92	· 지 하 도 상 가	: 142
· 장묘사업소	: 100	· 도시고속도로	: 173
· 월드컵경기장	: 48	· 교통정보제공	: 43
· 공영주차장	: 102	· 여미지식물원	: 77
· 건인보관소	: 73	· 소규모공사감독	: 56
· 공 영 차 고 지	: 15	· 공 동 구	: 57
· 장애인 콜 택시	: 3	· 추모공원건립	: 5
· 번호판 영치지원	: 104		

※ 정원의 계약직 544명 운영(단순시설관리, 공사관리 전문기술인력 등)

□ 豫 算

○ 규 모 : 1,288억원(2002 예산 1,218억원 대비 70억원, 5.7% 증)

○ 성 질 별

수 입	1,288억원	지 출	1,288억원
市대행사업비	1,234 (96%)	사업운영비	637 (49%)
區대행사업비	54 (4%)	인 건 비	519 (40%)
		자산취득비	33 ( 3%)
		예 비 비	99 ( 8%)

※ 위탁자 전액부담

○ 사 업 별 : 단위사업별 17개 회계로 구분·편성

(단위 : 억원)

사 업 별	2003	2002	증 감		비 고
			금액	%	
계	1,288	1,218	70	5.7	
본 사	116	108	8	7.4	사업규모 확장에 따른 간접관리비 증
어린이대공원	99	81	18	22.2	식물원, 급수설비 정비
장묘사업소	95	93	2	2.2	전년도 수준
지하도상가	188	173	15	8.7	영등포3가 지하도상가 신규인수

사업별	2003	2002	증 감		비 고
			금액	%	
여미지식물원	68	66	2	3.0	전년도 수준
공영주차장	67	68	△1	△1.5	"
혼잡통행료	31	28	3	10.7	정수시스템 개선 및 환경개선
견인보관소	51	50	1	2.0	전년도 수준
공영차고지	14	6	8	133.3	강동차고지:2002.5, 송파차고지:2003 인수
도시고속도로	277	232	45	19.4	경부(반포IC~양재IC) 인수, 북부간선도로 개통
공동구	48	124	△76	△61.3	방재 및 보안시설 공사 완료
공사감독	71	66	5	7.6	자치구공사 감독업무 증가
교통정보	24	22	2	9.1	남산3호 교통정보시스템 추가 운영
월드컵경기장	72	68	4	5.9	C·I사업 추진, 시설물관리 통합시스템 구축 등
추모공원	3	9	△6	△66.6	추모공원 건립 기획단 축소운영
번호판영치	49	18	31	172.2	2002. 8 인수
장애인콜택시	15	-	15	-	2003. 1 인수
화물조업주차장	-	6	△6	-	2002.3.1 민간위탁

□ 收支展望

사업별	시세입	지출	자립도	비 고
합 계	841억원	1,288억원	65.3%	

○ 수입이 있는 사업(10개)

- 시세입 : 829억원
- 지출 : 733억원
- 자립도 : 113.1
- 비 고 : 2002년도 자립도 : 107.2%(↑5.9% 증)

사업명	시세입	지출	자립도	비 고
- 장묘사업소	31	95	32.6	· 화장료 : 부산영락공원 수준 인상 · 성수기(4~6, 9~10월), 비수기(1~3, 7~8, 11~12월) 요금 탄력제 적용
- 어린이대공원	73	99	73.7	

사업명	시세입	지출	자립도	비고
- 여미지식물원	93	68	136.8	· 입장료 20% 인상
- 월드컵경기장	116	72	161.1	· 수익시설 개장(5.1) 및 회원실 1/2 임대 · 시간제 주차요금 적용(10분당 300원)
- 견인보관소	51	51	100.0	· 보관료 : 42억원, 자치구분담 : 9억원 ※ 2002년 보관료 23억원, 자치구분담 23억원
- 지하도상가	195	188	103.7	· 2002년 수준 반영
- 공영주차장	49	67	73.1	"
- 혼잡통행료	158	31	509.7	"
- 공영차고지	15	14	107.1	"
- 공동구	48	48	100.0	· 수용기관 전액부담(수입=지출)

- 수입이 없는 사업(6개)
  - 시세입 : 1억원
  - 지출 : 439억원

사업명	시세입	지출	자립도	비고
- 도시고속도로	-	277	-	· 도로전광표지 상업광고 유치
- 공사감독	-	71	-	
- 교통관리센터	1	24	-	
- 번호판영치	-	49	-	
- 추모공원건립	-	3	-	
- 장애인콜택시	-	15	-	

- 본사
  - 시세입 : 11억원
  - 지출 : 116억원
  - 자립도 : 9.5
  - 비고 : 수입은 수입이자, 임대관리비 등

事業運營 基本方向

- 원가개념에 충실한 경영개선 추진으로 자립도 제고, 조직활성화 도모
- 대시민 서비스 제고를 위한 고객만족 경영실천, 원만한 노사관계 유지
- 시민편익시설 개선, 안전관리 강화 등으로 시설물 최적기능 유지

1. 경영개선 지속추진 - 조직경쟁력 강화

- 합리적인 사업조정
  - 민간위탁사업 : 민간영역, 민간 비교우위 사업, 민간 위탁시 비용절감 대상사업은 단계적 민간위탁 추진
  - 신규사업인수 : 신규건립시설, 시 직영 시설중 민간활력이 필요한 시설은 지속 인수, 경영개선 기반확립
- 책임경영체제 확립

- 종합경영정보시스템 구축(EIS), 중장기 경영개선 계획수립·시행
- 이사회, 임원간담회 활성화를 통한 신속·합리적 의사결정
- 최고관리자(1급) 평가 및 포상제도 확행으로 사업별 경쟁체제 확립
- 팀별 목표관리제·모범현장 평가, 성과급제도 활성화 등
- 재정자립도 제고
  - 원가보상 수준으로의 요금현실화 및 새로운 수입원 발굴 적극 추진
  - 각종 수익시설의 사업자 선정시 공개모집으로 수익극대화 추구
  - 계약직 등을 활용한 탄력적인 인력운영으로 예산절감 도모
- 경영개선 아이디어 발굴
  - 청년임원회의(Junior Board), 기술분야전문가회의(Think Tank) 활성화
  - 제안제도, 수범사례 벤치마킹 등을 통한 신경영기법 도입
- 2. 고객만족 경영실천 - 대시민 서비스 강화
  - 외부고객 만족
    - 제휴업체를 활용한 위탁교육 강화, 서비스 수준 향상
    - 민원인 입장을 반영한 현장교육·역할연기 등으로 봉사자세 확립
    - 고객서비스 현장 지속 개선 및 실천으로 『고객불만 제로』 목표달성
    - 시민대표(분야별 전문가)인 사외이사의 경영전반 적극 참여 유도
  - 내부고객 만족
    - 내·외부 위탁교육 실시, 능력개발을 위한 교육비 지원 등 동기부여
    - 공정하고 투명한 평가로 업적에 대한 적절한 보상책 수립·시행
    - 테마기행, 동호회 등 활성화로 공동체 의식·애사심이 강한 기업문화
- 3. 원만한 노사관계 정립 - 노사 상생의 협력정신으로 모범사업장으로 발전
  - 대립적 관계에서 상호발전·이익 창출관계로 협력
  - 노사간 정보공유를 통한 사전 분쟁예방 및 신뢰감 구축
  - 노사가 협조하는 경영개선 사업추진으로 사업성과 제고
- 4. 효율적인 시설물 관리 - 시설물 최적기능 유지
  - 시설물 관리·운영시스템 지속적인 개선·보완으로 시민기대 수준에 부응
  - 시설물에 대한 세부점검을 통한 피드백 강화로 기능성 제고
  - 안전점검 활동 강화로 사고요인 사전 예방, 안전한 시설확보

分野別 主要業務計劃

I. 월드컵競技場

<主 要 現 況>

- 경기장 시설 : 행정재산
  - 주경기장(66,806석), 보조경기장(1,000석), 회원실(75개), 회원실, 전용식당(4개소), 매점(25개소), 특설가변무대(100평)
- 수 익 시 설 : 잡종재산, 61,525㎡(18,611평)
  - 대형할인점, 복합영상관, 예식장, 사우나시설, 식음료시설, 근린생활시설, 스포츠센터, 은행
- 주 차 장 : 행정재산, 5개소 3,601구획

管理重點

- 경기장시설 대관을 제고를 위해 각종 체육행사 및 이벤트 유치강화

- 수익시설 위탁업체와 연계한 마케팅전략 추진으로 상권 조기 활성화
- 월드컵공원 등 주변공원과 연계한 여가선용 장소로 발전방안 추진

□ 主要業務計劃

1. 경기장 시설 활성화 추진

가. 시설이용 활성화 방안 용역추진

- 용역범위(과제)
  - 서울연고 프로축구단 창단시 전용구장으로서의 상용범위 및 사용료 등 산정
  - 대형 이벤트 행사시 효율적인 잔디구장 사용방안
  - 각종 행사 유치방안, 청소년 이용 활성화 방안 등
- 사업기간 및 사업비 : 2002.12 ~ 2003.4, 28백만원

나. 경기장 관리·운영계획

1) 시설현황

- 주 경기장 : 잔디구장 9,126㎡, 가변무대 100평, 전광판 2개, 관람석 66,806석 등
  - 축구경기 위주로 운영하되 비스포츠행사 및 이벤트 장소로 다양하게 활용
- 보조경기장 : 잔디구장 8,214㎡, 관람석 1,000석
  - 축구경기 전 연습구장으로 사용하되 아마추어 축구팀 경기장으로 활용

2) 허가기준

- 연간 및 분기별 대관계획 수립, 심의위원회 구성·결정
- 축구경기는 잔디관리상 연간 총22회 이내로 사용허가, 행사는 연중허가
  - ※ 동절기 사용중지(12~3월), 1회 사용후 회복기간 10~14일

<2002년도 사용허가 내용>

- 신청·접수 : 2002. 8.19~8.24 ※ 2개 일간지 공고 : 8.16
- 사용허가 : 주경기장 26건(축구경기 5, 행사 3, 기타 CF촬영 등 18), 보조경기장 18건(아마추어 축구경기)

3) 수입금 징수 — 체육시설 설치 및 운영에 관한 조례 적용

- 경기장 사용료

(단위 : 원)

구 분	체육행사	체육이외 행사	사 용 시 간
주 경기장	230,000	930,000	(주간) 08:00~18:00
보조경기장	70,000	280,000	(야간) 18:00~23:00

※ ① 부속시설(진기·조명·전광판 등) 사용료, 중계방송료, 광고료 등 별도징수

② 토·일·공휴일, 야간 사용료는 주간의 30% 가산징수

○ 입 장 료

- 관람권을 발행한 행사
  - 체육행사·공공행사·문화예술행사 : 관람수입 총액의 10%
  - 프로경기를 포함한 일반행사 : 관람수입 총액의 25%
- 관람권을 발행하지 않는 행사 입장객 및 관람객 : 입장료 200원

다. 주말 문화행사 유치

- 기 간 : 매주 토요일 14:00~16:00

- 장 소 : 경기장내 특설 가설무대 ※ 행사진행 : 세종문화회관
- 행사내용 : 청소년, 아마추어들이 참여하는 월별, 장르별 공연, 자원봉사 형식의 전문공연 단체 참여추진

라. 부대시설 이용률 제고

- 회원실 임대
  - 시설현황 : 회원실 75실(20㎡~40㎡), 회원실전용 식당(287㎡) 4개소
  - 추진방안 : 시설 중 50%를 민간에 임대, 잔여 50%는 특별관람석 활용
  - 임대계획 : 경기장 활성화 용역결과 반영·시행
    - 대 상 시 설 : 회원실 38실, 회원실식당 2개소
    - 사 용 용 도 : (회 원 실) 접견실·세미나실, 사무실 등  
(회원실 식당) 소규모 리셉션장, 회원실사용자 전용식당 등
    - 임차인선정 : 공개경쟁입찰로 하되 각각의 회원실 및 회원실식당 단위  
※ 미임대시설 37실은 경기(행사) 없는 날 유상단기임대 추진으로 수입 제고

— <유상임대 실적(2002.11.29~2003.1.12 ※ 44일간) > —

- 대상시설 : 리셉션홀 1개소, 회원실 75개소
- 임대실적 : 190건(리셉션홀 16, 회원실 174)
- 수지현황 : 순이익 26백만원(수입 37/지출 11)

- 리셉션홀 대관
    - 규 모 : 517평(1층 정문, 400여명 수용규모)
    - 운영방안 : 연회, 전시, 세미나 등 다목적 행사공간으로 수시 대관
  - 매점 임대운영
    - 대상시설 : 총 25개소 1,363㎡(경기장내 24, 북측광장 1)
    - 임대조건 : 경기장내 23개소는 연간 12회 사용기준, 경기장내 1개소(관람객 동선내 위치) 및 북측광장 1개소는 연간 상시운영 기준
    - 운영기간 : 2003. 1 ~ 2003. 12(1년간)
    - 임 대 료 : 연간 203백만원(예정가 107백만원의 190% : (주)보광훼미리마트)
2. 수익시설 개장 - 2003. 5월중
- 시설현황 : 할인점, 음식점, 복합영상관, 사우나, 식음료점 등 11개소
  - 시설공사
    - 공사내용 : 시설운영에 필요한 기반공사(전기·기계·설비공사, 인테리어, 마감공사 등)
    - 공사주체 : 수탁업체(공사비 278억원 전액 수탁업체 부담)
    - 건축심의위원회 운영
      - 목 적 : 수익시설 설비공사 관련 설계, 시공상 제반문제점 검토·개선
      - 구 성 : 위원장 포함 10명(외부 6, 서울시 3, 공단 1)  
※ 경기장 설계자, 경기장 건축·설비담당관, 사업소장, 감리단장 등
      - 운 영 : 필요시 수시 개최 심의·자문
    - 공사기간 : 2002. 9 ~ 2003. 4월(8개월)
  - 임 대 료 : 연간 11,532백만원

(다음 페이지에 계속)

<수익시설 정상운영시 연간 예상수지>

- 수 입 156억원(수익시설 115 + 시설사용료 등 41)
- 지 출 72억원(인건비 33 + 시설유지비 39)
- 순이익 85억원 ※ 자립도 217%

3. 경영기반 구축 및 제도개선 추진

가. C·I(Corporate Identity, 기업이미지) 사업 용역추진

- 주요내용(용역과제)
  - 경기장 전체의 안내체계 및 시설치 각종 사인물의 개선방안
  - 부대시설별 홍보물 설치수준, 명칭사용 기준
  - 월드컵경기장의(수익시설 포함) 이미지 통합방안
  - 수익성 제고를 위한 광고유치 개발 방안 제시 등
- 사업기간 및 사업비 : 2002.11 ~ 2003.5, 29백만원

나. 수입 증대를 위한 광고유치

- 원가조사(전문기관용역 : 2002.12)
  - 상시광고(년간 사용기준)
    - 벽면광고 : (400×200cm) 3,520천원
    - 천정광고 : (140× 40cm) 1,340천원
    - 옥외광고 : 시계광고(160×100cm) 1,512천원
  - 일시광고(경기·행사시 1회)
    - 경기장내 : A보드 (1급경기) 402천원, (2급경기) 241천원
    - 전광판동영상( " ) 400천원, ( " ) 240천원
    - 경기장외곽 : 차량동영상(1급경기) 100천원, (2급경기) 60천원
    - 각종 현수막 5m<sup>2</sup> 50천원
- 광고유치
  - 상시광고 : 공개경쟁입찰 ※ 원가조사금액을 최저가로 입찰
  - 일시광고 : 행사주체와 긴밀 협조

다. 전용 홈페이지 구축

- 구성내용 : 경기장 시설현황, 경기안내 및 좌석번호 검색, 교통 및 각종시설 이용안내 등
- 사업기간 및 사업비 : 2002.12 ~ 2003. 2, 28백만원

라. 시설물관리 통합시스템 구축

- 사업내용 : 경기장 시설물에 대한 각종정보의 DB화
- 사업기간 및 사업비 : 2003.1 ~ 8, 100백만원

마. 경기장 잔디 및 조경시설 관리개선

- 시설현황 : 조경면적 79,018m<sup>2</sup>, 잔디구장18,276m<sup>2</sup>, 조경수목 143천주, 초화류 187천본 등
- 개선내용 : 유사시 신속대처, 업무연속성 확보, 경비절감
  - 잔디구장 관리 : (중전) 도급관리 → (개선) 직영관리
  - 조경시설 관리 : (중전) 도급관리 → (개선) 직영 및 도급관리

바. 대표업무 전산화

- 주요내용 : 입장권 판매 및 수불, 수입금 관리 등
- 시행시기 : 2003. 2.

II. 어린이大公園



< 主要現況 >

- 면 적 : 16만9천평(수목 92천평, 잔디 17천평, 시설 60천평)
- 시설
  - 교양시설 : 41개소(야외음악당 등)      - 조경시설 : 14개소(분수대 등)
  - 유희시설 : 44종(놀이동산 등)          - 편의시설 : 105개소(식당 등)
  - 동물원 : 106종 636마리                  - 식물원 : 395종 5,835본
- 수 목 : 143종 403천주
- 입장료 : 어른 900원, 청소년 500원(12세이하 어린이, 65세이상 무료)
- 입장객 : 5,800천명(유료 1,678, 무료 4,122) ※ 2002년 기준

□ 管理重點

- 도심속의 쾌적한 휴식공간 조성, 어린이를 위한 산 교육장으로 활성화
- 각종 편의시설 개선 등 고객중심의 서비스 제공으로 공원 이미지 개선
- 각종 이벤트 유치·자체개발 등으로 볼거리 제공·수입 극대화

□ 主要業務計劃

1. 공원활성화 추진

가. 입장객 유치행사(자체주관 및 외부유치)

- 봄꽃축제 야간개장(4 ~ 5월) : 야간 10시까지 연장 운영
- 민속놀이마당 행사(설날, 추석) : 민속놀이 여섯마당, 특별이벤트 등
- 시민노래자랑(6 ~ 10월) : 기간중 일·공휴일
- 가을 단풍축제(10~11월) : 국화전시회, 가요제 등
- 어린이행사 개최 : 미술대회, 글짓기대회, 초등학교 축구대회 등
- 교육프로그램 운영 : 동물교실, 자연학습교실, 시민녹화교실 등
- 신종동물 확보 : 3종 11수(물개 2, 침팬지 1, 파충류 8)

나. 민간투자시설 활성화

- 유희시설 : 기종교체 및 노후시설 개선
- 주요내용

- 기존시설 보수후 운영 : 88열차, 바이킹 등 14종
- 철거기종 : 꼬마기차, 하늘차 등 8종
- 신축기종 : 3D입체 영상관, 모노레일 등 11종

- 공사비 : 51억원(수탁업체 전액부담)

- 추진기간 : 2002. 11 ~ 2003. 4

- 동물공연장 : 기존의 물개, 원숭이쇼 외에 앵무새 공연 추가

다. 교양관 전시장 전시물 교체 — 세계파충류 전시장 신규 유치

- 전시내용 : 파충류 258종 1,065마리

- 파충류전시관 : 뱀, 악어, 거북이, 도마뱀 등

- 양서류전시관 : 개구리, 두꺼비, 도롱뇽 등

- 학습관 : 사진관, 우표전시관, 영상관, 관찰관 등

- 전시기간 : 2003. 1 ~ 2004.12(2년) ※ 연간 위탁료 165백만원

※ (중진) 공룡대전 : 2000.11.10 ~ 2002.11.9 ※ 2년간, 연간위탁료 159백만원

2. 시설정비 및 환경개선

- 어린이놀이터 개선(300백만원) : 식물원 앞

- 주요시설 : 테마시설, 갤러시형 2중, 흔들놀이, 궁수자리놀이 등
- 맨발공원 조성(150백만원)
  - 규 모 : 길이 80m, 넓이 2m규모, 1개소(전문가 자문후 위치결정)
- 숲 복원 사업(150백만원)
  - 수 량 : 교목 100주, 관목 13,342주, 초화류 10,000본
- 공원 기반시설 개선
  - 급수관 교체(490백만원) : 노후 급수관 1,518m 교체 ※ 2006년까지 연차별 시행
  - 식물원 보수·보강(560백만원) : 내부도장 및 전기, 기계설비 교체(2,105㎡)
  - 전기시설 개선(310백만원) : 전기선로 신설·정비 및 수배전반 정비

Ⅲ. 葬 墓 事 業

<主 要 現 況>

- 승 화 원(1개소) : 화장로 23기, 1일 화장능력 63구
- 추모시설(7개소) : 90,311위 안치규모
  - 만장시설 : 6개소 63,377위 안치
  - 사용시설(제2왕릉식) : 26,934위중 잔여 8,014위(2003.1.31현재)
- 묘 지(5개소) : 면적 216만평(사용분묘 87,986기, 잔여기수 1,400기)
  - ※ '98.8.6 수해이후 매장중단

□ 管理重點

- 시설개선·서비스 내실화로 화장문화 정착 가속
- 민간의 시장진입 여건조성, 화장수요에 대한 민·관 협조체제 확립
- 이용시민 편의를 위한 각종 시설 내실화 및 장묘문화 개선

□ 主要業務計劃

1. 관리, 운영 등 제도개선 추진

가. 납골안치 대상 제한 - 2003.1.1 시행

- 제한사유 : 시설입지 확보난, 민간시장 진입 여건 조성
- 안치대상 : 서울·고양·과주시민에 한하여 안치
  - ※ 제한 전에는 지역에 관계없이 시립승화원에서 화장한 유골은 안치 가능
- 제한후 화장 및 납골추세(일평균) ※ 1. 31기준 잔여납골위수 : 8,014위

구 분	2003.1월	2002.1월	증 감	%	비 고
화 장	85	85	-	-	
납 골	40	58	△18	△31.0	

※ 타지역 납골이용형태 : 민간납골시설 이용(36.6%), 散骨(31.5%), 선산·기타(31.9)

나. 납골용기 형태 다양화

- 내 용 : 현행 11종 → 15종 확대 유족편의 제고
- 추진기간 : 2003. 1 ~ 3

다. 사용료현실화 추진(시 복지여성국 주관) - 장사등에관한조례 개정(2003. 1.10)

- 현 행 : (화장료) 무료 ※ 서울, 경기 고양·과주시민외 지역주민 15,000원  
(납골료) 15년에 15,000원으로 조례에 명시

- 원 가 : (화장료) 150,000원  
(납골료) 15년에 240,000원 ※ 전문기관 원가조사결과(2002)
  - 현실화 : (수 준) 원가 및 타 자치단체 수준 고려 ※ 조례시행규칙 개정
- 라. Cyber 추모의 집 홈페이지 디자인 및 기능개선
- 내 용
    - 홈페이지 메뉴 및 기능별 콘텐츠 재구성
    - 밝고 차분한 분위기로 디자인 재구성
    - 유의한 종합장례문화 정보안내 등
  - 추진기간 : 2003. 1 ~ 8
2. 시설개선 및 정비
- 가. 화장로 교체
- 사 유
    - 소각시설 배출가스 규제강화(대기환경보전법 개정, 2005년부터 시행)
    - 일부기준치 초과 : 일산화탄소 및 질소산화물 등 2개 항목  
※ 황산화물, 매연, 먼지 등은 기준치에 미달
  - 규 모 : 구형화장로 16기 교체, 건물 증·개축(125평 증축)
  - (구형) 주·재연소로+집진설비 → (신형) 2차 집진시설+자동연소제어장치 추가
  - 사업기간 및 사업비 : 2003.1 ~ 2005.6, 74억원(2003년 예산 : 27억원)
- 나. 용미리1묘지 진입로 개설공사
- 목 적 : 진입로 협소, 장의차량 마을통과로 인한 상시 민원에 따라 우회도로 신설
  - 규 모 : 2차선(10m)도로 746m 개설
  - 사업기간 및 사업비 : 2002. 1 ~ 2003. 12, 27억원
- 다. 화장로 시설 정비
- 로내대차 교체(112백만원) : 46대 ※ 열화부식 및 마모 등에 의한 주기적 교체
  - 내화물 및 집진설비 정비(738백만원) : 백필터 2기, 내화물 교체 7기 등
- 라. 묘지 시설 개선
- 망우리묘지 사무동 개축(140백만원) : 묘지사무실 개축(40평)
  - 시립묘지 기반시설 정비(200백만원) : 묘지 전지역 침사지 준설(700㎡), 배수로정비(1,000m), 위험석축 보수(600㎡)
  - 무연고(행려)사망자 유골 합동매장(10백만원) : 3,805기('84 ~ '89년도 매장분)
3. 장묘문화 개선을 위한 홍보활동 등 강화
- 가. 견학 프로그램 활성화 — 전담자 배치·운영
- 홍보VTR 상영 : 장묘문화개선 필요성 홍보
  - 시설안내 : 화장장, 추모시설, 합동분묘 및 위령비 등
  - 유치활동 : 공공기관, 시민단체, 교육기관 등
- 나. 명절 성묘객 교통대책 수립·추진
- 중점추진
    - 명절연휴 기간중 승용차 이용자제 및 대중교통 이용유도
    - 사진 성묘 유도를 위한 홍보 강화
  - 교통대책
    - 묘역 무료 순환버스 운행 : 셔틀버스와 연계하여 묘지내 성묘객 수송
- 다. “눈물의 편지” 시리즈 제4편 발간추진 — 우수 출판사 선정 제3편 이후 사연수록
- 국내출판 : 3회 91,000권 판매  
(1편) '99.12.23 (2편) 2000.8.16 (3편) 2002.2.26

- 해외출판 : 2회 12,000권 출판
  - 대만판 : 대만 타이베이 문방사(하늘로 보내는 편지 - 寄到天堂的信) ※ 2002.2.12 초판 2,000부
  - 중국판 : 중국 베이징 우의사(하늘로 보내는 편지 - 寄往天堂的信) ※ 2002.8. 1 초판 10,000부

IV. 如美地植物園

< 主要現況 >

- 위치 : 제주도 서귀포시 섶달동 중문관광단지內
- 개원 : '89. 10. 12(공단 위탁관리 : '97. 12. 1)
- 주요시설
  - (토지) 36,596평, (식물) 2,000종 약 158천본
  - (건물) 대온실 등 16개동 (편의시설) 식당, 기념품판매점, 유람동차(60인승)
- 입장료 : 성인 6,000원, 청소년 4,500원, 노인·어린이 3,000원
  - ※ 2003.1.21일부터 인상시행
- 입장객 : 1,278천명 ※ 2002년 기준

□ 管理重點

- 관람객에게 식물생태와 자연환경에 대한 학습장 제공
- 관람객 유지활동 강화로 식물원활성화 및 경영수지 개선

□ 主要業務計劃

1. 관람객 유치를 위한 이벤트행사

가. 식물전시회 개최 - 연중 이벤트화

- 제주자생식물 전시회(3~4월) : 야생화 및 자생식물 200여점
- 봄꽃초화 전시회(5~6월) : 양란, 한란 등 봄꽃류
- 관엽식물 전시회(7~8월) : 원내 특색있는 관엽식물 200여점
- 국화 전시회(10~11월) : 다륜대작, 목부작 등 국화 300여점
- 크리스마스 이벤트(12월) : 온실내 크리스마스 트리, 산타, 썰매 등 장식

나. 희귀식물 및 미 확보식물 구입·전시

- 품종 : 무초, 변경주(선인장 종류)등 30종, 1,300여주
- 사업기간 및 사업비 : 2003.1 ~ 12, 30백만원

2. 경영수지 개선을 위한 노력 강화 - 자체 식물배양 및 판매

- 식물조직 배양실 운영
  - 배양실 : 총 21평(작업실 5평, 무균실 3평, 배양실 13평)
  - 배양식물 : 식충식물, 무초, 자생식물, 희귀 및 멸종위기 식물 등 200여종
    - ※ (식충식물) 파리지옥, 끈끈이주걱, 사라세니아, 네펜데스, 마이브리스 등 20여종 배양

○ 판매실적 및 목표

- 2002년도 판매실적 : 파리지옥외 11종, 39백만원
  - ※ 식충식물 판매전 연평균 식물판매수입 : 2백만원
- 2003년도 판매목표 : 70백만원(판매장려금 지급방안 검토·추진)
- 전용 홈페이지 구축을 통하여 홍보 및 판촉활동 강화

3. 시설개선 및 정비

- 온실 환기 및 냉방설비 보완

- 목 적 : 온실 환경개선 및 관람객 편의제공
- 공사내용 : 온실입구환 환기, 차광, 냉방설비 보완
- 사업기간 및 사업비 : 2003.1 ~ 6, 300백만원
- 옥외 정원 정비공사
  - 공사내용 : 옥외 각국 정원의 식물조정 및 조경공사
  - 사업기간 및 사업비 : 2003.5 ~ 9, 50백만원
- 기타 시설개선·정비
  - 온실내 노후·밀식식물 조정 및 교체(30백만원)
  - 화장실 보수(29백만원)
  - 온실식물 표찰 및 설명판 제작(8백만원)
  - 화접원 및 수생식물원 휨스 교체(18백만원)

V. 都市高速道路

< 主要現況 >

- 관리노선 : 13개노선 180.6km, 녹지대 154만㎡
  - 올림픽대로 (42.5)      - 제 물 포 길 ( 5.5)
  - 강 변 북 로 (26.8)      - 남 부 순 환 로 ( 5.4)
  - 동 부 간 선 로 (29.6)      - 양 재 대 로 ( 5.4)
  - 서 부 간 선 로 (10.8)      - 청 계 고 가 로 ( 6.9)
  - 노 들 길 ( 8.5)      - 언 주 로 ( 4.3)
- 업무범위 : 순찰·점검, 부속시설 유지관리, 도로청소·녹지대 관리, 시설
  - ※ 시산하 6개 도로관리사업소 : 포장, 교량 등 주요구조물 관리
  - 지방경찰청 : 교통시설물 관리

□ 管理重點

- 도로시설물 최적관리 및 녹지경관 조성으로 쾌적한 도로환경유지
- 각종 재난예방 활동강화 및 사고시 신속한 조치로 이용시민 불편최소화
- 효율적인 시설물관리 시스템 구축, 시설물 지속 인수추진

□ 主要業務計劃

1. 쾌적한 도로환경 유지

- 도로 순찰·점검활동 강화 - 인력 및 장비보강
  - 인력보강 : (현행) 25명 → (보강) 34명 ※ 계약직 9명
  - 순찰강화 : (현행) 1일 2~4회 → (강화) 1일 6회
    - 시설물 점검 및 조치, 대시민 봉사활동, 교통정보제공 등
  - 장비보강 : 순찰차량 LED전광판 설치 5대
- 부속시설 오염물질 세척 - 연 2~3회
  - 대상 : 지하차도(35개소), 터널(3개소), 방음벽(64,602㎡) 등
  - 방법 : 교통소통량이 적은 야간작업 시행으로 이용시민 불편 최소화
- 쾌적한 도로환경 조성 - 꽃길조성, 수목보식
  - 대상 : 올림픽대로 등 11개 노선
  - 수량 : 꽃묘식재 224천본, 원주경계목 설치 655m, 관목 및 초화식재 220㎡
- 효율적인 청소관리체계 유지 - 관리목표 설정 청소시행
  - 일일 및 주간 관리목표 : 일일 기동청소 1회, 기계청소 주 1~2회

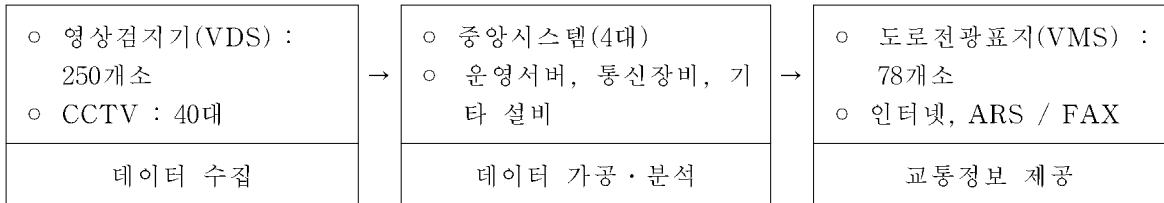


- 제공정보 : 소통상태(소통원활, 지체, 정체, 통행시간), 혼잡구간 및 진출램프 상황 등
- o 과학적이고 합리적인 시설물 관리로 24시간 중단 없는 교통정보 제공
- 교통사고, 재난/재해 등의 돌발상황 감지 및 신속조치

□ 施設 및 運營現況

1. 도시고속도로(내부순환로, 올림픽대로)

- o 시설현황 및 시스템 구현체계



- o 운영조직(서울시 도시고속도로 교통관리센터) : 3개기관 합동근무(90명)
  - 서울시(12명) : 센터운영 총괄
  - 공단(36명) : 운영지원 및 유지관리
  - 시경찰청(42명) : 순찰대 운영 등
- 2. 남산권(남산1,2,3호 터널, 소월길)
  - o 남산1호터널 : 삼일고가 ~ 북 한남고가북단(2.7km), 2000.12월 정보제공
  - o 통합시스템구축 : 남산1호터널+남산2·3호터널+소월길 등 10.6km, 2002.6월 정보제공
  - 루프검지기 139조, CCTV 44대, 도로전광표지 14개소 등
- 3. 시스템 운영효과 및 정보이용 현황
  - o 교통량 및 통행속도 변화추이 ※ 시스템 운영 개시전(2001.10월)과 2002.10월 비교
    - 교통정보 제공에 따른 운전자 우회노선 선택으로 교통량 증가에 비해 통행속도는 상대적으로 적게 감소

(구간별)	(교통량, 대/일)	(통행속도, km/h)
· 북부구간	55%증가( 98천대→152천대)	13%감소(71km→62km)
· 강변구간	6%증가(235천대→248천대)	9%감소(57km→52km)

- o 돌발상황 처리 : 월평균 332건의 사고, 공사 등 돌발상황 정보제공 및 현장처리
- o 정보이용현황 : 2002.5월 준공후 이용자 지속증가(2002.12월까지 총 159만건)
  - ※ 일평균 이용현황 5,400건(인터넷 4,700, ARS/FAX 650, 제보전화 등 50)

□ 主要業務計劃

1. 교통관리시스템 추가 설치구간 운영준비 및 시스템 운영 효율증대

- o 교통관리시스템 추가 설치구간 운영준비(2단계 1공구)
  - 구 간 : 강변북로 잔여구간, 북부간선도로(총연장 30.6km)
  - 운영시기 : 2003. 5 ※ 강변북로 동측구간(10.8km)은 2004.5월로 준공연기
- o 시스템 운영 효율증대
  - 교통정보의 신뢰성 확보 : 정확도 검증 및 메시지 표출상태 정기점검
  - 상습 정체구간 및 사고 다발지역 인터넷 정보제공 : 시간대별, 구간별
  - 장애발생시 신속조치 : 긴급 복구반 운영 및 장애 대응능력 향상

2. 신규 수입원 개발 — 도로전광표지 상업광고 유치

- o 설치대상 : 문형식 도로전광표지 7개소(내부순환도로 5, 강변북로 1, 자유로 1)
- o 추진계획 : 광고대행업체 선정 후 시범운영(2003.3)
- o 향후계획 : 2005년까지 연차적으로 추가 설치예정(26개소)

Ⅶ. 共同溝

< 主要現況 >

○ 시 설 : 5개지역 30.5km(폭 5 ~ 13m, 높이 2.3m)

구 분	여 의 도	목 동	가 락	개 포	상 계
연장(km)	6.1	11.7	7.4	4.2	1.1
준 공	'78	'87	'87	'87	'89
국가보안시설 목표등급	가	나	나	다	다

- 수용시설 : 전기·통신선로, 상하수도·지역난방 배관
- 업무분담 : (공 단) 구조체 및 부속시설 유지관리, 출입자 통제  
(수용업체) 자기수용시설 유지관리

□ 管理重點

- 도시 기반시설로서의 역할증대에 부응한 과학적·체계적 관리체계 유지
- 시설물 기능개선 사업 완료에 따른 시설운영 시스템 안정화 조기 정착

□ 主要業務計劃

1. 기능개선 공사 준공에 따라 시스템 운영 조기 안정화

가. 공사개요

- 목 적 : 여의도공동구 화재(2000.2.18)이후 노후한 시설의 전면 개선을 통하여 안전사고 방지 및 과학적·체계적 관리체제 구축
- 공사기간 및 공사비 : 2000.3 ~ 2002.12(34개월), 209억원
- 주요공사내용
  - < 구조체 개선 : 2001. 8 ~ 2002. 12, 33억원 >
    - 구조체 균열보수(1,449㎡), 체수구간 구배조정(3,095m), 작업구·환기구 복원 12개소, 비상출입구 개선 241개소 등
  - < 소방·방재시설 설치 : 2001.12 ~ 2002.12, 55억원 >
    - 자동화재탐지설비 70km, 연소방지 설비 100개소, 방화벽·피난시설 585개소 설치 및 인근 소방서와 통합감시체제 구축 등
  - < 보안설비 설치 : 2002.1 ~ 2002.12, 22억원 >
    - 통합제어설비 54대, 침수경보설비 83개소, 출입감시설비 354개소 등
  - < 중앙통제센터(관리사무실) 설치 : 2000.3 ~ 2002.11, 13억원 >

구 분	여의도	목 동	가 락	개 포	상 계
규모(평)	40	34	31	44	16
위 치	동아일보옆	오목공원관리동 (개축)	오금공원(신축)	양재천공원(신축)	노원역사내(임대)
설치일	'00.10.14	'02.9.16	'02.11.29	'02.11.29	'02.7.18



< 노후시설 개·보수 : 2000.1 ~ 2002.12, 76억원 >

- 관리용 수도 설치 28km, 조명설비 개선(조도향상 3Lux → 15Lux, 조명선로 교체 39km, 등기구 교체 4,906등), 환기·배수설비 개량 등

나. 방재시스템 운영 조기 안정화

- 시운전 등을 통한 시공업체의 기술 전수
- 시스템 운영자 자질향상을 위한 교육훈련 강화
- 인근 소방서, 수용시설업체, 공단 합동으로 모의훈련 수시 실시

다. 조직·인력운영방안 개선 추진

- 첨단설비 분야 기능강화, 단순관리·감독업무 기능 축소

2. 시설개선 공사 등

- 시설물 기능개선
  - 교차부 개선(300백만원) : 난방관로, 전력케이블 개선
  - 구조물 정비(114백만원) : 균열보수, 누수균열, 철근노출 및 박리 등
  - 부대시설 정비(217백만원) : 동력선로 교체, 토출관로 정비
- 구조물 정밀점검
  - 내용 : 비파괴시험, 시설물 안전성 평가, 구조체 균열망도 작성 등
  - 사업기간 및 사업비 : 2003.2 ~ 8, 93백만원

3. 신규 시설인수 — 상암공동구(2003.7월 준공예정)

- 연 장 : 2,360m(관리연장 4,300m)
- 수용시설 : 상수도, 전력, 통신, 냉난방

VIII. 地下道商街

< 主要現況 >

○ 상가현황

총 상 가	공 단 관 리	인 수 대 상
30개 상가 2,750개 점포	26개 상가 2,508개 점포 - 직영 : 17개 상가, 1,943개 점포 - 위탁 : 9개 상가, 565개 점포	4개 상가 242개 점포

○ 인수대상

- 2003년 : 1개 상가(영등포3가) 116개 점포
- 2004년 : 2개 상가(을지로6가, 청계천6가) 96개 점포
- 2005년 : 1개 상가(동대문2차) 30개 점포

□ 管理重點

- 청결관리, 노후시설 개선 및 정비로 쾌적하고 안전한 상가 조성
- 수익성 있는 상가(20개소)는 민간에 단계적 위탁, 공용보도기능이 강한 상가(10개소)는 공단에서 직영
- 신규수입원 지속 발굴, 제도개선 추진 등으로 경영수지 개선 도모

□ 主要業務計劃

1. 경영수지 개선

- 상가 임대방법 개선(시 건설기획국 주관)  
(현 행) - 지하도상가관리조례, 시장방침 적용

- 계약기간 : 상가 특성에 따라 3년, 2년, 1년단위
  - 임대보증금 및 임대료 : 민간임대 상가에 비해 현저히 저렴한 수준
    - 임대보증금 : 감정평가액의 25%(감정평가는 매 3년마다 실시)
    - 월 임대료 : 임대보증금의 2.4%
  - 임차인 선정 : 민간관리기간 만료 후 공단 인수시 기득권을 인정하여 기 임차인과 수익계약
  - (개선방향) - 지하도상가관리조례 개정 추진 (2003.1.30: 입법예고)
    - 계약기간 : 1년(상가건물임대차보호법의 규정에 따라 임차인에 5년간 갱신요구권 보장)
    - 임대보증금 및 임대료 : 시장가격 반영
    - 임차인 선정 : 점포별 공개경쟁입찰(단, 특별한 사유 인정시 종전 임차인과 임대계약 가능)
  - 기등 조명광고 유치
    - 대 상 : 을지로 지하보도구역 88개소
    - 예상수입 : 연간 74백만원
  - 시설물(이동통신) 사용료 징수 제도개선
    - 개선방안 : (현행) 관할구청에서 도로점용료 수준으로 부과  
(개선) 점포임대료 산정방식에 의한 사용료 부과
    - 추진계획 : 지하도상가관리조례 개정 후 공용재산관리조례에 의한 대부료 징수
2. 시설물 신규 인수
- 대 상 : 영등포3가 지하도상가

번 적	점포수	시설년도	인수예정일	현관리업체	주업종
1,913평	116	'83.4	2003.4.30	현우개발(주)	의 류

- 관리·운영 : 인수후 노후시설 정비·보수추진
3. 시설개선 및 정비추진
- 노후상가 기반시설 대보수
    - 대상상가 : 종각, 회현지하도상가
    - 사업기간 및 사업비 : (종각) 2003.4 ~ 9, 48억원  
(회현) 2003.3 ~ 11, 86억원
  - 노후상가 대보수 공사 설계실시 ※ 2004년도 대보수 공사예정
    - 대상상가 : 종로5가, 소공상가
    - 사업기간 및 사업비 : 2003.3 ~ 8, 439백만원
  - 기타 노후시설 개선 및 정비
    - 을지로(오·배수시설 및 소방시설 교체 등, 386백만원), 소공(냉동기 세관 및 조명기구 교체 등, 63백만원), 강남터미널(화장실 및 소방시설 개보수 등, 439백만원),
    - 영등포역(전기간선 및 조명기구 교체 등, 277백만원), 강남역(전기설비 보수 및 구조체 보강 등, 90백만원)
    - 영등포3가(전기설비 보수 및 냉동기 세관 등, 82백만원)
4. 쾌적한 지하공간 조성
- 냉방시설 교체
    - 대상상가 : 을지로 3구역, 강남 3구역
    - 사업기간 및 사업비 : 2003. 2 ~ 5, 1,357백만원
  - 냉동기 세관 및 오버홀 공사 : 을지로 지하도상가의 13개 상가

- 공기질 개선노력
  - 지하보도 청소강화 : 진공청소기 이용 청소, 월 2회이상 바닥 물청소 실시
  - 공조기 가동시간 연장 : 1일 14시간 이상 가동
  - 공조기 에어필터 교체 및 세척 : 년 12회 이상 실시(2002년 4회)

※ 향후 연차적인 상가 대보수공사를 통하여 공기 정화시설 및 환기 닥트 전면교체  
IX. 障礙人 콜택시

< 主要現況 >

- 이용대상 : 중증장애인 중 휠체어 장애인 우선이용(1·2급 64천명)
- 운행차량 : 100대
  - 차 종 : 휠체어에 탑승한 상태로 승차할 수 있는 차량(휠체어석 1석, 일반석 6석)
  - 부가설비 : 콜단말기, 요금미터기, 신용카드조회기, 영수증발급기
- 차 고 지 : 11개소(견인보관소, 주차장, 공영차고지 등)
- 운영시간 : 07:00~22:00 ※ 5개조 편성(1개조 휴무), 1일 10시간 운행
- 이용요금 : 일반택시요금의 40% 수준
- 운행개시 : 2003.1.1(시범운영 : 2002.12.16~31)

□ 管理重點

- 업무 조기정착으로 이용시민(장애인) 기대감 충족
- 콜센터 및 수탁자에 대한 지도·감독 강화

□ 主要業務計劃

1. 업무 조기정착

- 수탁자, 이용 장애인 의견수렴 후 제도개선
  - 휠체어 머리받이 미설치, 저렴한 요금수준으로 연료비 부담과중, 콜신청 후 미탑승시 연료비 수탁자 부담, 승·하차시 안전조치 강화 등
- 차고지 추가확보 : 수탁자 출·퇴근 편의제공
  - 11개 차고지를 25개 차고지로 확대 검토(1개구청 1개 차고지 기준)
  - ※ 해당자치구·시 사업소 등 유관기관과 협의·추진

2. 수탁자 및 콜센터에 대한 지도·감독 강화

- 주요 점검내용 : 부당 운행행위 등 차량운행 실태
  - 지정운행 시간대외에 사적이용 사례
  - 비장애인 탑승행위, 불친절 응대행위, 콜 불응사례, 수입금관리 실태 등
- 부당행위 제재 방안 마련
  - 지원금 감액 및 경고조치, 계약해지 및 차량회수 등

X. 交通施設物

1. 공영주차장

< 主要現況 >

- 주 차 장 : 환승주차장 16개소 5,202구획(4급지 9/3,296, 5급지 7/1,906)
  - ※ 민간위탁 주차장 : 3개 업체, 137개소, 9,844구획
- 주차요금 : (4급지) 10분당 200원, 월정기권 40,000원(노상 50,000원)
  - (5급지) " 100원, " 30,000원

- 管理重點
    - 효율적인 주차장 관리를 통한 이용시민 편의증진
    - 환승주차장 이용 활성화를 통한 수익증대 도모
    - 친절봉사자세 확립으로 고객만족서비스 제공
  - 主要業務計劃
    - 경영수지 개선 : 급지 및 요금조정 추진(이용실태분석 공단건의 → 시승인)
      - 급 지 조 정 : (대상) 수서역, 학여울역  
(내용) 5급지 → 4급지
      - 정기권 요금조정 : (대상) 천호역, 개화산역, 도봉산역 등 5개소  
(내용) 4급지(50,000원 → 65,000원), 5급지(30,000원 → 39,000원)
      - 이용률 제고 : 각종 배체를 통한 홍보, 전광판 표출광고(70개소) 현수막 게시, 리플렛 제작배부, 주차(교통)카드 이용홍보 등
    - 민간위탁 주차장 운영실태 점검 : 상·하반기 각 1회 실시
      - 대 상 : 3개 업체, 137개소, 9,844구획
      - 점검내용 : 주차장 무단증설, 정기권 부정판매, 부당요금 징수, 이용시민 불편사항 등
    - 시설물 정비
      - 지하주차장 균열보수( 97백만원) : 천호역, 잠실역, 학여울역, 영등포구청역
      - 주차관제장치 교체(165백만원) : 도봉산역, 개화산역, 구로공단역
2. 공영차고지

< 主 要 現 況 >

○ 시설현황 — 3개소 42,567평, 주차장 1,028구획

명 칭	규 모	주 요 시 설	입주업체	개설일자
은 평 차고지	47,489㎡ (14,365평)	주차장 340구획, 정비시설 10도크, 세차시설 4기, CNG충전시설 4기, 주유시설 4기	대진여객 등 13개업체 408대	2000.7. 1
강 동 차고지	35,277㎡ (10,671평)	주차장 244구획, 정비시설 5도크, 세차시설 2기, CNG충전시설 4기, 주유시설 3기	서울승합 등 4개업체 248대	2002.5. 1
송 파 차고지	57,956㎡ (17,531평)	주차장 444구획, 정비시설 4도크, 세차시설 4기, CNG충전시설 2기, 주유시설 6기	서울버스 등 6개업체 456대	2003.2월중

- 사용료 징수 - 공영차고지설치및운영에관한조례
  - 주차장, 공동사무실, 차량정비고, 세차·주유시설 : 재산평정가격의 1000분의 25
  - 천연가스 공급시설 : 재산평정가격의 1000분의 10

- 管理重點
  - 임대시설물 기능정상화를 위한 시설물 유지·관리 철저
  - 입주업체 불편 수렴 및 시설 보완
- 主要業務計劃
  - 버스업체 경영개선 간접지원 기능강화

- 시설 공동사용에 따른 입주업체의 불만수렴 및 개선
  - 입주업체 대표자 회의 수시 개최
  - 시설물 최적기능 유지
    - 직영시설 : 건물 및 시설관리, 청소, 경비, 주차관리
    - 임대시설 : 주유시설, 세차시설, 정비고, 박차장, 공동사무실
  - 송파차고지 관리업무 조기 정상화
3. 피견인차량 보관·반환

< 主要現況 >

○ 보관능력 : 6개 보관소, 955대(일평균 보관·반환 901대)

마장동	여의도	구로	홍제	창동	도봉산
340	200	120	70	120	105

- 제비용 : (건인료) 업체수입, (보관료) 공단수입, (과태료) 구수입
  - 건인료 : (2.5t미만)40천원, (2.5t~6.5t)46천원, (6.5t~10t이상)66천원, (10t이상)115천원
  - 보관료 : (6.5t미만)30분당 700원(최고한도 500천원), (6.5t이상)30분당 1,200원(최고한도 500천원)
  - 과태료 : 불법주·정차 과태료 40,000원

管理重點

- 피견인차량의 안전한 보관 및 신속한 반환
- 친절봉사자세 확립, 장기보관차량 매각 활성화

主要業務計劃

- 고객만족향상을 위한 친절교육 실시 등
  - 외부 전문강사 초빙 교육 실시
  - 고객서비스 이행실태 점검 등
- 장기보관차량 매각 활성화 : 월 2회이상 인터넷 공매실시
  - ※ 2002년 매각실적 : 매각대상 1,062대 전량, 매각대금 805백만원(처리 : 감정료지급 17, 보관료징수 318, 가압류 등 이해당사자 지급 470)
- 보관소 CCTV 교체공사(12백만원)
  - 대상 보관소 : 구로·홍제보관소
  - 공사내용 : 흑백 CCTV를 디지털 컬러 CCTV로 교체

4. 혼잡통행료 징수

< 主要現況 >

- 징수지역 : 2개소(남산 1, 3호 터널)
- 징수시간 : (평 일) 07:00 ~ 21:00(14시간)  
(토요일) 07:00 ~ 15:00(8시간) ※ 공휴일 미징수
- 대상차량 : 2인 이하 탑승 승용·승합차
- 통행료 : 대당 2,000원(위반시 통행료 포함 5배의 과태료 부과)

管理重點

- 징수시스템 개선으로 이용시민 편의제공
- 친절봉사자세 확립으로 고객만족서비스 제공
- 主要業務計劃
  - 교통카드 징수시스템 개선사업 추진
    - 개선내용
      - 징수시스템 : (현행) 현금, 쿠폰 → (개선) 교통카드 사용가능
      - 미납차량 적발 및 과태료고지시스템  
(현행) 녹화테이프 활용 검색 → (개선) 실시간 동영상 검색 고지
    - 사업기간 및 사업비 : 2002.5 ~ 2003.2(시스템구축 및 시험운영),18억원  
※ (주)국민카드사에서 시스템 설치후 서울시에 기부채납
  - 고객만족을 위한 교육실시
    - 자체 친절봉사 교육실시(정기, 수시) ※ 친절봉사직원 선발·포상(상·하반기)
    - 외부전문기관 위탁교육 실시
  - 시설정비 : 캐노피, 방호벽 등 각종 시설물 수시 정비

5. 변호관 영치지원

< 主要現況 >

- 지원인력 : 25개 자치구, 99명(자치구별 2 ~ 8명 지원)  
※ (최소) 양천구 2명, (최다) 강동구 8명
- 업무체계 : 체납여부 조회→영치증 발급→변호관 영치→변호관 인계 및 보관→체납액 납부(구청)→변호관 반납(구청)
- 자동차세 체납현황(2002.11월말 기준) : 약 181만건, 2,404억원(시세체납액의 23%)

- 管理重點
  - 동기 유발 요인을 통한 영치 실적 향상 도모
  - 친절봉사자세 확립으로 체납차량 차주와 마찰 최소화
- 主要業務計劃
  - 지원 전·후 영치실적(일평균)
    - 일평균 : 영치실적 84.6%, 징수실적 119.2% 증

구 분	영 치 실 적		징 수 실 적		비 고
	대 수	체납액	대 수	징수액	
지원전(1.1~ 6.30)	221	128백만원	136	52백만원	148일 기준
지원후(8.2~12.31)	408	275	288	114	125일 기준
증 감 (%)	187(84.6)	147(114.8)	152(117.6)	62(119.2)	-

※ 누계실적(1~12) : 영치실적 84천대(체납액 533억원), 징수실적 56천대(징수액 220억원)

- 업무 활성화 방안강구
  - 고액 체납자에 대한 차량압류 및 공매업무 인수추진
  - 동기유발을 통한 영치실적 향상 도모
    - 자치구별 실적비교로 경쟁심 유발
    - 자치구간 정보교류를 통한 효율적인 영치방안 강구 등

- 영치실적 우수자에 대한 포상금 지급 확대 추진
- 체납차주와 마찰 최소화를 위한 친절봉사교육 강화

XI. 小規模 工事監督

< 主要 現況 >

- 대상업무 : 100억원미만 소규모공사 감독(사업소 및 자치구 수탁업무)
- 2003년 감독공사 : 625건, 5,300억원 ※ 2002년 629건 3,190억원
  - 사업소 120건, 911억원
  - 자치구 505건, 4,389억원

□ 管理重點

- 부실, 부조리, 시민불편사항 등 3不 추방으로 공사품질 향상 도모
- 업무개선을 통한 공사비 및 탄력적 인력운용으로 경비절감

□ 主要業務計劃

1. 정밀시공, 부조리 근절을 위한 노력 지속 추진

- 공사감독 실무교육 교재 발간
  - 내용 : 착공부터 준공까지 감독자가 단계별로 실제 적용할 수 있는 세부감독사항 수록
  - 시기 : 2003. 2
- 전문인력 수시고용제 도입
  - 운영방법 : 인력Pool 활용(69명), 소요발생시 수시계약 활용
  - 효과 : 상시고용 배제로 인력, 예산절감
- 시공사에 협조 서한문 발송
  - 발송시기 : 3회(착수전 1회, 완료후 2회)
  - 내용 : 부조리 방지 관련사항, 공사중 불만·건의사항 등
- 전문기관 위탁교육 실시
  - 과정 : 토목, 조경 등 각 분야 기술사 및 기사과정
  - 시기 : 2003. 1 ~ 3(공사감독업무 비수기 이용)
- 설계변경 심의강화 — 설계변경 심의위원회 구성·운영

2. 제도개선 등을 통한 효율성 제고

- 수목번호표 부여방법 개선
  - (현행) 금속번호표 사용 → (개선) 인공수피(천연수지) 사용
  - 효과 : 환경친화적이며 수목손상 방지
- CIP 시공에 따른 H-Pile 단가 적용방안 개선
  - (현행) CIP 시공시 사용되는 H-Pile은 신강재로 사용
  - ※ 실제 시공은 대부분 중고자재를 사용
  - (개선) 설계시 중고 H-Pile을 사용할 수 있도록 함으로써 자원절약
  - (효과) 공사비 예산절감 및 자원의 효율적 이용

3. 상수도 소규모공사 감독업무 인수추진

□ 委託概要(시장방침 : 2003.1.7)

- 감독대상공사(2002년도 기준)

구분	단위	계	송·배수관 공사	시설보수 공사	포장복구 공사	급수공사	누수복구 공사
건수	건	133,180	180	13,000	60,000	30,000	30,000
공사비	억원	2,927	1,900	101	-	599	327

- 위탁기본방침
  - 기본방향 : 발주처 공무원의 공사감독 및 준공검사 참여 배제
  - 감독방식 개선
    - (현행) 민간업체에 용역·부분검측 → (개선) 공단에서 책임감리체제로 공사감독기능 강화
  - 부서별 업무분담
    - 상수도사업본부(11개 수도사업소) : 공사계획, 설계, 발주, 민원처리, 인허가, 보상
    - 공 단 : 공사감독, 설계변경, 자재검수, 준공
  - 위탁범위 : 단계별 위탁(공단의 인력확보, 업무처리 준비상황 감안)
    - 1단계(2003년) : 송·배수관, 시설보수, 포장복구 공사
    - 2단계(2004년이후) : 100억원미만 모든 공사(1단계+급수·누수복구공사)
  - 감독 조직·인력구성 : 1이사 4처 16팀 190명(정규직+전문계약직)
  - 소요예산 : 100억원(2단계기준)
  - 추진일정
    - 소규모공사감독업무위탁에 관한조례 개정 : 2003. 2(상수도사업본부)
    - 위·수탁협약 체결 : 2003. 2(상수도사업본부 ↔ 공단)
    - 업 무 수 행 : 2003. 3

□ 引受推進計劃

- 준비할 사항
  - 정관·직제규정 등 관련 제규정 제정 및 개정
  - 조직 및 소요인력 판단·승인, 위수탁 협약체결
  - 감독업무 매뉴얼 작성, 감독인력 교육교재 발간
  - 사무공간 확보, 소요예산 편성·확득
  - 각종 검측장비·비품구입 등
- 감독인력 확보(직제승인 후) — 공개채용
  - 서울시 등 유관기관과 협의 상수도 등 유사 공사감독 유경험자 대상
  - 공사물량 증감 대비 전문계약직 적극 활용
  - 업무개시 전 채용인력을 대상으로 공사감독 실무교육·교육

□ 業務開始 — 2003. 4. 1(예정)

- 11개 수도사업소별 공종별 설계도서, 공사현장 인수·인계