

主要內容을 報告드리기에 앞서 저희 演習職業訓練院을 간단히 紹介해 올리겠습니다.

本 訓練院은 京畿道 浦項市 山本2洞에 位置하고 있으며 5個 工科 男女 300名을 選拔하여 1年間 全員 合宿시키며 職業教育을 실시하고 있습니다. 本院은 여의도순복음교회가 1986年度 約 150億원의 建築費를 투입하여 自律運營해 오다가 1991年 8月에 서울시에 寄附採納하여 1993年부터 豫算支援을 받아 運營해 오고 있습니다.

이러한 機會를 통하여 부연의 말씀을 드린다면 저희 演習福社會는 職業訓練 뿐만 아니라 無依無托 老人들도 90餘 名 收容하고 있는 複合的인 社會福祉施設임을 말씀을 드립니다.

저희 演習職業訓練院은 基督教 信仰을 바탕으로 한 人性教育과 技術教育을 통하여 匠人精神을 고취시키고 自立基盤을 형성시켜 줌으로써 靑少年들에게 꿈과 희망을 부여하여 國家와 社會에 獻身토록 教育을 實施하고 있습니다.

저희 敎職員 一同은 獻身的인 努力으로 말은 바 使命을 다할 것을 여러 委員님들 앞에서 다시 한 번 다짐하는 바입니다. 아무쪼록 저희 演習職業訓練院에 대하여 좀더 關心과 支援을 부탁드립니다. 저희 人事와 아울러 저희들 職業訓練院의 幹部를 紹介해 올리겠습니다.

(幹部紹介: 總務部長 金漢植, 訓練部長 韓誌洙, 敎務課長 金翼中, 經理課長 元柔順, 生活指導課長 朴準錫)

그러면 이어서 94年度 主要業務를 報告해 올리겠습니다.

(報 告)

設立目的

1. 低所得市民 및 未進學 靑少年에 대한 自立基盤 造成
2. 無依托 老人을 위한 老後 生活保障
3. 그리스도 사랑과 福音 傳播

院 訓

- 正 直
- 勤 勉
- 忠 實

報 告 順 序

- 一般現況
- '94豫算
- '94訓練計劃
- 訓練生募集
- 訓練生現況
- '93訓練實績
- '90~'93技能人力養成實績
- '95年度 主要事業 및 豫算
- 訓練生 就業指導
- 修了生 事後管理
- 訓練生 生活指導 關聯行事
- 訓練生 日課時間表

一 般 現 況

○沿革

- 1985.12.17. 汝矣島純福音教會 當會에서 靑少年 善導事業과 敎老院 運營事業을 하기로 議決
- 1986.5.24. 法人 認可(保社部 第634號) 社會福祉法人 演習福社會
- 1987.2.6. 起工總拜
- 1988.8.29. 職業訓練院 設置 認可
- 1988.9.5. 開 院
- 1988.9.5. 第1期 1年課程 入學
- 1988.9.5. 第1期 1年課程 修了 및 第2期 1年課程 入學
- 1990.3.28. 第3期 1年課程 入學
- 1990.9.4. 第2期 1年課程 修了
- 1991.3.28. 第4期 1年課程 入學 및 第3期 1年課程 修了
- 1991.8.24. 서울特別市에 寄附採納(條例 第2839號)
- 1992.3.10. 第4期 1年課程 修了 및 第5期 1年課程 入學

1993.3.9. 第5期 1年課程 修了 및 第6期 1年課程 入學
 1994.3.5. 第6期 1年課程 修了 및 第7期 1年課程 入學

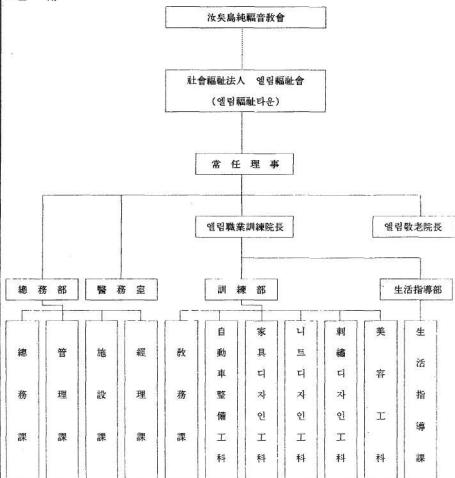
○施設

- ・位 置：京畿道 軍浦市 山本2洞 山 37番地
- ・規 模：坪地 57,572㎡(17,438坪), 建物

21,714㎡(6,600坪)

・主要施設：本館(事務室, 會議室, 講義室, 交換室, 案内室, 休憩室, 視聽覺室, 禮節室, 機械室), 講堂, 生活館(다녀옴館, 에스더館), 厚生館(食堂, 賣店, 室內卓球場), 實習棟(事務室, 講義室, 實習室), 敬老院棟(3個 棟), 教職員APT

○組織



○職 員

區 分	總 計	院 長	訓 練 職					事 務 職					技 能 職			雇 傭 職			
			小計	1級	2級	3級	4級	小計	1級	2級	3級	4級	5級	小計	1種	2種	小計	1種	2種
定員	43	1	19	1	4	4	10	9	0	1	4	2	2	10	8	2	4	4	0
現員	43	1	19	1	4	4	10	9	0	1	4	2	2	10	8	2	4	4	0

預 算

○'94年度 預算(서울市 支援金)

(單位:千圓)

區 分	'93年度 豫 算	'94年度 豫 算	增減全額	主 要 內 容	運營費(%)	
					서울市	自負擔
計	405,000	654,628 (100%)	249,628		40.8	59.2
人 件 費	189,054	305,259 (46.6%)	116,205	給與, 賞與金, 手當, 其他職報酬		
官署運營費	42,834	147,402 (22.5%)	104,568	福利厚生費, 車輛費, 公共料金, 諸稅公課金, 燃料費, 施設裝備 維持費, 官署當經費		
基本經常費	23,590	118,961 (18.2%)	95,371	常用被服費, 材料費, 國內旅費, 一般需用費		
經常事業費	57,522	31,553 (4.8%)	△25,969	業務推進費, 補償金		
主要事業費	92,000	51,453 (7.9%)	△40,547	資產取得費, 租金工事		

'94訓練計劃

○訓練生 定員

(單位:名)

職 種 名	定 員	備 考
計	300	
自 動 車 整 備	120	

(單位：名)

職 種 名	定 員	備 考
家 具 디 자 인	60	
刺 繡 디 자 인	40	
니 트 디 자 인	40	
美 容	40	

○教科 課程

(單位：時間)

訓練課程	區 分	計	理 論			實 技
			教 養	基礎技術	專功技術	實 習
1年課程	訓練時間	1,822	252	40	390	1,149
	%	100	13.8	2.2	21.4	62.6

訓練生 募集

○新入生 募集日程

(單位：名)

弘報	願書接受	選拔科目 및 日時			合格者 發 表	入 學	備 考
		試驗科目	時 間	場 所			
'94.1.17.	'94.1.17.	願書調査 및 面 接	'94.2.24. 10:00	本 院	'94.2.28. 10:00	'94.3.7.	第7期
-	-						
'94.2.22.	'94.2.22.						

○應試資格

- ・對 象：低所得市民 및 未進學 青少年
- ・年 齡：滿 14歲 以上 부터 滿 24 歲 以下
- ・學 歷：制限없음
- ・居住地：1994.1.1. 現在 서울特別市 居 住者 優先

○提出書類-應試願書 및 住民登錄謄本 各 1通

○訓練方法-合宿

○特 典

- ・訓練費 및 寄宿舍費 등 全額 無料(授業料, 實習費, 教材費, 食費, 被服費 등)
- ・國家技術資格檢定을 거쳐 所定의 技術資格取得
- ・修了 後 就業轉旋 및 事後管理
- ・獎學金支給(家庭形便困難者, 成績優秀者, 模範生)

(다음 페이지에 계속)

○職種別 願書接受現況

區分	計	自動車 整備	家具 디자인	刺繡 디자인	니트 디자인	美容	備考
人員	469	248	108	24	28	61	1.6:1

訓練生 現況

○性別 (單位:名)

區分	計	男子	女子
人員	211(100%)	155(73%)	56(27%)

○年齡別 (單位:名)

區分	計	19歲 未滿	20歲 以上
人員	211(100%)	149(71%)	62(29%)

○學歷別 (單位:名)

區分	計	國卒	中卒	高卒
人員	211(100%)	6(3%)	38(18%)	167(79%)

○兵役別 (單位:名)

區分	計	軍畢者	免除者	未畢者
人員	211(100%)	27(13%)	18(8%)	166(79%)

○生活環境別 (單位:名)

區分	計	生活保護對象者	一般市民
人員	211(100%)	2(1%)	209(99%)

(다음 페이지에 계속)

'90~'93技能人力 養成実績

○修了, 資格取得, 就業現況

(單位:名)

工 科 別	入學人員	修了人員	資格取得人員	就業人員	備 考
合 計	888	748	745	725	
自動車整備	465	402	402	382	
家具 디자인	223	183	183	181	
刺繡 디자인	70	58	58	58	
니트 디자인	67	52	52	52	
美 容	63	53	50	52	

'95年度 主要事業 및 豫算

1. 職業訓練事業의 質의 水準向上을 通하여 低所得 未進學 青少年을 未來指向의 優秀技能人力으로 養成

1) 職業專門學校로 改稱 推進

(案: 서울特別市立 엘림職業專門學校)

2) 工科新設 및 非人氣工科의 通合

・室內디자인工科(新設)一定員 40名

・織維工藝工科(新設)一定員 40名(니트 刺繡 디자인工科 通合)

3) 優秀教師 確保 豫定

4) 訓練生 募集 弘報 活動 強化

5) 基督教 信仰을 바탕으로 한 匠人精神 及 職業倫理觀 教育 實施

6) 全員 資格取得 및 就業을 위한 指導

2. 施設補強 事業實施

1) LNG供給 設備工事

・工事期間: 3個月

・工事金額: 530,000천원

2) 上水道 給水 設備工事

・工事期間: 3個月

・工事金額: 50,000천원

3) 基準裝備 年次別 確保

3. '95年度 豫算(職業訓練事業 支援金)

(單位:千圓)

區 分	法人負擔	서울市 支援金	備 考
總 計			
1,725,062	971,533	753,529	
(100%)	(56.3%)	(43.7%)	

訓練生 就業指導

基本方向

○全員 適期, 適材, 適所에 就業轉旋

○勤勞條件 優良 企業體 選別 轉旋

○就業時期: 修了 1個月 前

○就業地域: 首都圈, 其他 希望地域

○就業弘報: 書信, 有線, 放送弘報

○求人 要請業體: 56個 業體

○求人 要請人員: 300名(修了人員 211名)

○修了生 平均 初賃金

(單位：千圓)

區	分	平均 初賃金	最低賃金	最高賃金
未・畢者	男	350	300	600
	女	350	300	600
軍畢者		450	350	700

修了生 事後管理

基本方向

- 移・轉 職 豫 防
- 再 就 業 幹 旋
- 勞 使 安 定

- 事後管理 期間：修了 後 1年間
- 修了生 動態把握 및 苦衷 處理
 - ・就業 企業體 訪問 指導
 - ・修了生 所在 把握
 - ・激勵文 家庭 發送
 - ・修了生 事後管理 升三作成
- 合當冠 境遇 再就業 幹旋
- 就業 企業體와의 協助體制 維持：感謝書翰 發送，訪問活動，電話 等
- 同門會 組織 및 活動 支援

訓練生 生活指導 關聯行事

- 新入住 適應 訓練—團體生活 適應能力 培養
- 民主市民 資質 向上 人性育成
 - ・定規 授業各 通函 教育：職業生活，體育，禮節
 - ・院長 訓話：月 1回
 - ・社會著名人事 招聘 講演：月 1回
 - ・擔任，舍監，朝・終禮 教育：每日
 - ・夜間 프로그램 實施：每週 火，水，木，金
- 情報涵蓋行事
 - ・成年의날 行事：年 1回
 - ・文化祭 行事：年 1回
 - ・體育大會：年 1回
 - ・名節 慰勞宴：年 1回

- ・聖誕節 行事：年 1回
- ・떡볶이 파티：年 1回
- ・野外 바베큐：年 1回
- ・밀알賞 施賞：月 1回
- ・合同 生日잔치：月 1回
(열린福祉後援會 支援)

- 訓練生 苦衷處理 및 相談指導—中途 脫落 豫防
 - ・擔任，生活指導教師 相談：隨時
 - ・懇談會：年 1回
 - ・設問調查：年 1回
- 訓練生 體力鍛鍊 및 保健衛生 管理
 - ・體操，散策，조깅：每日
 - ・防疫消毒：月 1回
 - ・傳染病 豫防接種：年 2回

(다음 페이지에 계속)

訓練生 日課時間表

區 分		夏 節 期	冬 節 期
起	床	06:00—06:10	06:30—06:40
點	呼	06:10—06:20	06:40—06:50
清 掃 및 洗 面		06:20—07:00	06:50—07:10
朝	食	07:00—07:40	07:10—07:40
環 境 整 理		07:40—08:20	07:40—08:20
學 科 出 張		08:20—08:30	08:20—08:30
朝	禮	08:30—08:40	08:30—08:40
午 前 授 業		08:40—12:10	08:40—12:00
中	食	12:10—13:00	12:10—13:00
午 後 授 業		13:00—16:30	13:00—16:30
清 掃 및 終 禮		16:30—17:00	16:30—17:00
自 由 時 間		17:00—18:00	—
夕	食	18:00—19:00	17:00—18:00
點	呼	19:00—19:10	18:00—18:10
自 由 時 間		—	18:10—18:30
夜 間 프 로 그 램		19:10—20:30	18:30—20:00
自 由 時 間		20:30—20:50	20:00—20:50
清 掃		20:50—21:00	20:50—21:00
點	呼	21:00—21:20	21:00—21:20
自 由 時 間		21:20—22:00	21:20—22:00
就 寢		22:00	22:00—

이상 간단하게 엘림職業訓練院에 대한紹介와 報告를 마치겠습니다.

○委員長 李敏國 엘림職業訓練院長님, 수고하셨습니다.

다음은 市立勞動福祉會館長님, 간단한 人事와 幹部紹介를 한 후 所管業務에 대하여 報告해 주시기 바랍니다.

○勞動福祉會館長 鄭星鎔 연일 市政業務에 經驗이 없으신 서울시議會 生活環境委員會의 李敏國 委員長님을 중심한 委員 여러분, 오늘

이렇게 만나 뵙게 되어서 대단히 반갑습니다.

우리는 勞動組合 組織을 하고 있으면서 市議會 生活環境委員會에 勞動福祉會館을 運營하는 일반사항과 勞動組合이 처하고 있는 어려운 人를 報告드리게 돼서 대단히 기쁜 마음으로 이 자리에 서게 되었습니다.

잘 아시겠습니다만 서울特別市 地域本部 勞動組合은 行政部分으로 해서는 서울特別市 產業經濟局 傘下 勞政課와 유기적인 業務體制