

○서울市立大學校 總長 申 弘 아닙니다. 企劃室長 崔良秀 教授가 할 것입니다.  
 ○委員長 李喆鎬 그러면 繼續해서 業務報告해 주시죠.  
 ○企劃室長 崔良秀 1994年度 저희 大學의 業務報告를 서울市 李喆鎬 文化教育委員會 委員長님과 그리고 여러 委員님들을 모신 가운데 報告드리게 된 것을 영광으로 생각합니다.

(報 告)

報 告 順 序

- 一般現況
- '94主要業務推進實績
- 當面業務

一般現況

1. 教育目標

眞理, 創造, 奉仕

- 폭넓고 깊이 있는 學問的 理論과 精緻한 專門技術을 지닌 知性人 育成
- 責任과 義務를 다하는 健全한 人格을 갖춘 水準 높은 民主市民 育成
- 未來를 향한 創造的 信念을 가지고 首都 서울市와 國家 및 人類社會 發展에 貢獻할 수 있는 指導者 育成

2. 沿 革

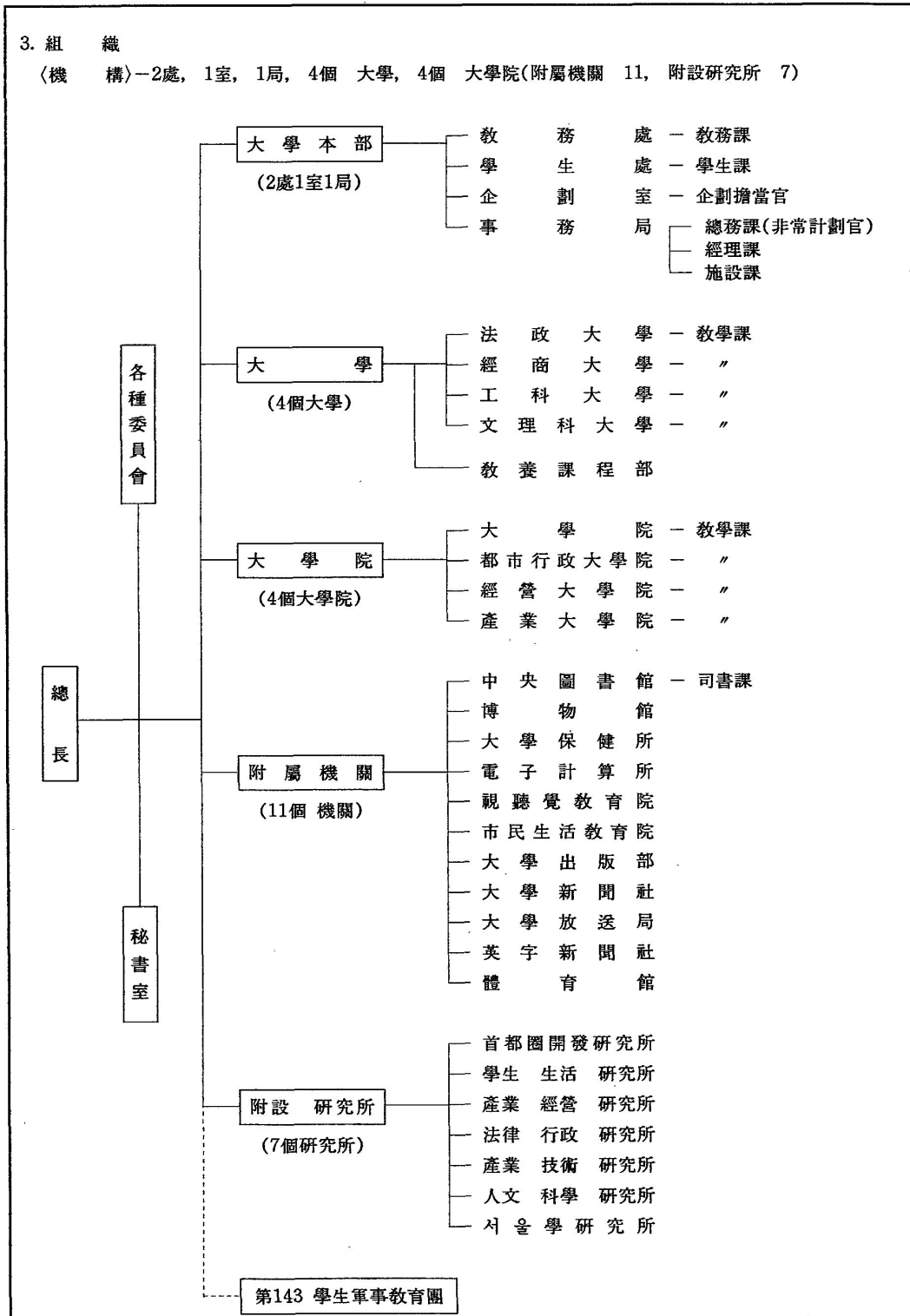
- 1918. 5. 1 京城公立農業學校로 開校
- 1950. 6.12 서울農業初級大學 設立 認可
- 1956. 3. 1 서울農業大學(4年制)으로 昇格
- 1974. 3. 1 서울産業大學으로 改編
- 1975. 1. 1 서울市 教育委員會에서 서울市로 管理移管
- 1981.10.20 서울市立大學으로 校名變更 認可
- 1987. 3. 1 綜合大學校로 昇格

(다음 페이지에 계속)

(1994年度行監－文化教育)

3. 組織

〈機構〉-2處, 1室, 1局, 4個大學, 4個大學院(附屬機關 11, 附設研究所 7)



〈學科 및 學生現況〉－4個大學, 4個大學院. 5,362名

○大學－4個大學, 37個學科(夜間包含) 4,764名

大學	學科	入學定員	現員	備考
總計		1,480名	4,764名	總在籍：6,921名
法政大學	都市行政學科	40	588	夜間 50
	行政學科	80		
	法學科	40		
經商大學	經營學科	100	1,111	夜間 50
	經濟學科	40		
	會計學科	70		
	貿易學科	80		
	稅務學科	30		
	情報管理學科	40	夜間 40	
工科大學	土木工程學科	40	1,594	夜間 50
	環境工學科	50		
	建築工學科	100		
	化學工學科	50		
	電子工學科	80		
	都市工學科	40		
	制御計測工學科	50		
	精密機械工學科	40		
	半導體工學科	30		
材料工學科	30			
文理科大學	國語國文學科	30	1,471	夜間 30
	英語英文學科	40		
	國史學科	30		
	哲學科	30		
	數學科	40		
	物理學科	30		
	生命科學科	40		
	電算統計學科	50		
	造景學科	30		
	環境園藝學科	30		
	産業디자인學科	30		
	環境彫刻學科	40		
	音樂學科	30		

(다음 페이지에 계속)

(1994年度行監-文化教育)

○ 大學院-4個大學院, 49個學科 655名

區 分		定員	現員	備考
計		829名	655名	
一 般 大 學 院	碩 士 課 程	21個學科 263	225	
	博 士 課 程	14個學科 136	130	
都 市 行 政 大 學 院	碩 士 課 程	4個學科 150	99	
經 營 大 學 院	碩 士 課 程	4個學科 110	75	
產 業 大 學 院	碩 士 課 程	6個學科 170	126	

〈人 力〉-定員 420名, 現員 402名

區 分		定 員	現 員	過 不 足	備 考
計		420名	402名	△18名	
總 長		1	1		
教 授 (專 任 講 師 以 上)		166	148	△18	法定定員: 288名 (確保率 51.4%)
助 教		40	40		
一 般 職 員		161	162	1	
期 成 會 職 員		52	51	△1	

4. 施設與件

- 土 地: 38筆地 475,132m<sup>2</sup>(143,727坪)
- 建 物: 27棟 69,557m<sup>2</sup>(21,040坪)
  - 講 堂: 1,946席(大講堂 1,496, 小講堂 450)
  - 體 育 館: 590席 3,244m<sup>2</sup>(981坪)
  - 大運動場: 5,000席(스탠드 5段 4,636坪)
  - 圖 書 館: 1,500席(藏書 194,200卷)

5. '94 豫算執行 現況

- 豫算 執行額: 12,522百萬元(總 豫算額 對 比 60%)

(單位: 百萬元)

區 分	豫算額	執行額	殘 額	比率(%)
計	20,883	12,522	8,361	60
一 般 會 計	15,114	9,475	5,639	62.7
期 成 會 會 計	5,769	3,047	2,722	52.8

※ 豫算 執行額은 '94.10月末 現在 基準額임.

'94 主要業務推進實績

1. 教育施設의 擴充 및 改善

- 가. 綜合講義棟 建立

- 規 模: 地下1, 地上5層, 延面積 6,929m<sup>2</sup>(2,096坪)
- 事業期間: '93.6~'97.11(5個年)
- 事業費: 7,286百萬元('93:103, '95:999, '96~'97:6,184)
- 主要施設: 講義室, 都市文化機能 研究所 및 國際會議室, 展示室, 公演場 등

- 推進事項: '94.5.31 設計用役 竣工

나. 學生 寄宿舍 建立

- 規 模: 地下1, 地上5層, 延面積 6,495m<sup>2</sup>(1,965坪)
- 收容能力: 408名(181室)

- 事業期間: '93.6~'97.10(5個年)
- 事業費: 5,830百萬元('93:90, '96~'97: 5,640)
- 主要施設: 宿所, 食堂, 浴室, 圖書室, 세미나室 등

- 推進事項: '94.5.31 設計用役 竣工

다. 主要施設 補修 整備

- 老朽 別館 撤去工事 (311坪, 70百萬元): 竣 工

<p>○ 文理學館, 博物館 塗裝工事 (32百萬원): 竣工</p> <p>○ 典農館 天井 補修工事 (54百萬원): 竣工</p> <p>○ 물탱크 清掃 및 補修 整備 (26百萬원): 竣工</p> <p>○ 博物館, 京農館 지붕交替 工事 (98百萬원): 工事中</p> <p>다. 尖端 實驗實習 機資材 確保</p> <p>○ 保有基準: 2,415種 7,205點, 13,742百萬원</p> <p>○ 保有現況: 921種 4,245點, 4,231百萬원</p> <p>○ 保有率: 30.8%(金額基準)</p> <p>마. 圖書館 藏書 擴充</p> <p>○ 總 圖書 保有量: 195,800卷(保有率 87.9%)</p> <p>○ '94 圖書 確保計劃: 8,000卷(223百萬원)</p> <p>○ '94.10月末 現在 確保實績</p> <p>— 一般圖書: 7,500卷(120百萬원)</p> <p>— 定期刊行物: 428種(90百萬원)</p> <p>○ 圖書 貸出業務의 電算化 (마코드作業): 96,600卷 整理</p> <p>2. 優秀教員 招聘 및 研究活動 支援</p> <p>가. 優秀教員 確保</p> <p>○ 教員現況</p> <table border="1" style="width: 100%; text-align: center;"> <thead> <tr> <th>法定定員</th> <th>承認人員</th> <th>現 員</th> <th>確 保 率</th> </tr> </thead> <tbody> <tr> <td>388名</td> <td>166名</td> <td>148名</td> <td>51.4%</td> </tr> </tbody> </table> <p>※ 國立大學 教授 確保率: 서울大 118%, 全北大 85%, 公州大 56.7%, 國立大 平均 75% 水準, 仁川市立大 66.8%</p> <p>○ '94 教員 新規 採用</p> <ul style="list-style-type: none"> <li>• 採用原則: 國際競爭力 등을 勘案한 最優秀 人力</li> <li>• 採用人員: 18名(人文社會系 7, 理工系 11)</li> </ul> <p>— 採用節次 進行中, '95.2月 任用豫定</p> <p>나. 研究活動 支援</p> <p>○ 學術研究 補助費 支援</p> <ul style="list-style-type: none"> <li>• 支給基準</li> </ul>	法定定員	承認人員	現 員	確 保 率	388名	166名	148名	51.4%	<p>┌ 人文社會系列: 研究課題當 350萬원</p> <p>└ 自然系列: 研究課題當 450萬원</p> <p>• 對象人員: 35名(人文社會系列 16, 自然系列 19)</p> <p>• 所要豫算: 151百萬원(市費 90, 期成會費 61)</p> <p>○ 教員 海外研修 實施</p> <ul style="list-style-type: none"> <li>• 對象人員: 9名(市費 4, 期成會費 2, 國費 1, 其他 2)</li> <li>• 研修國: 美國, 和蘭</li> <li>• 研修期間: 6月~1年</li> <li>• 所要豫算: 市費 40百萬원, 期成會費 20百萬원, 財團支援 등</li> </ul> <p>3. 學術研究 活動 및 國際交流의 增進</p> <p>가. 研究活動: 市政研究課題 10篇(總 35課題中)</p> <p>나. 學術研究 發表會 및 세미나 開催</p> <p>○ '94 서울學 關聯 세미나 6回 開催 ('94.4~9)</p> <p>○ 「서울600년과 새로운 탄생」심포지엄 ('94.5.12)</p> <p>○ 서울시 行政發展을 위한 세미나 ('94.6.9)</p> <p>○ 서울學 國際學術심포지엄 ('94.10.27~10.28)</p> <ul style="list-style-type: none"> <li>• 主題: 「都市와 歷史」—歷史都市의 葛藤과 調和</li> </ul> <p>○ 第8回 大都市 行政 심포지엄('94.11.23)</p> <p>○ 朝鮮 建國功臣 神道碑 拓本 展示會 ('94.11)</p> <p>다. 外國大學과의 姊妹 結緣</p> <p>○ '94年度 結緣</p> <ul style="list-style-type: none"> <li>• 北京聯合大學('94.6.24 相互 學術交流 協定書 交換)</li> <li>• 上海財經大學(交流協議 推進)</li> </ul> <p>○ 協議內容</p> <ul style="list-style-type: none"> <li>• 教員의 交流, 學術資料 및 情報의 交換</li> <li>• 共同研究 및 共同研究 集會의 開催 등</li> </ul> <p>※ 日本 東京都立大學과는 '95年度 上半期 東京에서 韓·日共同 學術研究 發表會를 갖기로 하고 細部事項 協議中</p>
法定定員	承認人員	現 員	確 保 率						
388名	166名	148名	51.4%						

(1994年度行監-文化教育)

4. '95學年度 大學(院) 學生定員調整

[大學]-3個學科 90名 增員(晝間 30, 夜間 60)

- 增 員: 1個學科 30名(晝間)
  - 環境工學科 水質工學 專攻 30名
- 學科新設: 2個學科 60名(夜間)
  - 都市社會福祉學科 30, 國際關係學科 30名
- ※ 調整後 入學定員-39個學科(夜間 9) 1,570名

[大學院]-1個大學院 20名 增員

- 都市行政大學院: 20名(定員 150名→170名)
- ※ 調整後 入學定員: 4個大學院 849名

5. 獎學金 支給實績 및 基金造成

- 獎學金 種類: 市長, 總長, 市費, 福祉, 勤勞獎學金 등
- '94學年度 支給: 3,232名 1,706百萬圓(受惠率: 31.8%)
- 獎學 基金 造成
  - ┌ 基金造成 目標: 300百萬圓
  - └ 基金確保 實績: 262百萬圓('94 積立: 11百萬圓)

6. 市民文化生活 向上 教育

가. 市民文化大學 運營

서울定都 600年을 맞아 서울의 歷史, 文化, 都市環境등에 관한 理論 講義 및 現場 探訪으로 市民 文化意識 提高

- 教育期間: 2個月(1期 課程)
- 教育人員: 4期 460名(期別 80~130名 水準)
  - 第1期('94.3.4~4.29) - 78名 修了
  - 第2期('94.5.10~7.5) - 130名 修了
  - 第3期('94.8.26~10.13) - 122名 修了
  - 第4期('94.10.25~'94.12.13) - 130名 教育中

나. 市民 外國語講座 開設

'94 韓國訪問의 해를 맞아 市民에게 基礎 英語會話 教育

○ 教育對象: 都·小賣商人, 模範택시運轉者, 衛生業所 從事者 등

○ 教育期間: '94.3~11(1期課程 1個月)

○ 教育人員: 4期 800名(期別 100~200名 水準)

• 第1,2,3期 439名 修了, 第4期 200名 教育中

다. 第8回 市民生活園藝 講座 實施

○ 期 間: '94.6.27~7.16(3週)

○ 教育人員: 2個班 700名(基礎班 500, 專門班 200)

○ 講座內容: 盆栽, 蘭草, 꽃가꾸기 등 理論 및 實習

※ 菊花展示會('94.10.28~11.2): 600餘點 展示 完了

7. 特殊大學院 專門課程 設置運營

가. 都市行政大學院 高位 都市政策課程 設置

- 開設: '94.3月(1期課程: 6個月)
- 人員: 150名(年 2回)
- 對象: 各級 行政機關 및 政府投資機關 主要管理者, 國會 및 地方議會議員, 地域社會 指導級人士

○ 教育內容

現代都市生活의 政治, 經濟, 社會, 文化 등 諸領域에 관한 政策課題中心 理論 및 事例研究

※ 第1期 99名 修了, 第2期 44名 教育中 ('94.9.13 開講)

나. 經營大學院 最高 經營者課程 設置

- 開設: '94.3月(1期課程: 6個月)
- 人員: 100名(年 2回)
- 對象: 各級 行政機關 및 政府投資機關 主要管理者, 國會 및 地方議會議員, 地域社會 指導級人士

○ 教育內容

最新의 科學的 經營管理 技法 및 經營戰略 樹立과 問題解決能力 培養을 위한 理論 및 事例研究

※ 第1,2期 94名 修了, 第3期 43名 教育中 ('94.9.5 開講)

當面業務

1. '95學年度 大學入試 銓衡 準備

서울市立大學校 入試 研究委員會 構成 運營 → 完璧한 入試管理研究 및 事前 準備

- 銓衡區分—前期 募集
- 募集人員—39個 學科(夜間 9個學科) 1,575名
  - 特次·銓衡(晝間) : 14個學科 183名
  - 一般銓衡(晝·夜間) : 39個學科 1,244名
  - 產業體 勤務者 特別銓衡(夜間) : 9個學科 148名
  - 體育特技者 特別銓衡(夜間) : 6種目 26名
- 銓衡方法

特次 銓衡

- 入試日字 : '94.12.29(金)
- 募集學科 : 都市行政學科 등 14個 學科
- 募集比率 : 學科別 募集定員의 30%
- 支援資格 : 大學修學能力試驗成績 系列別 4% 以內
- 成績反映比率 : 高校內申 40% + 大學修能試驗成績 60%

一般 銓衡 —大學別考查 實施

- 入試日字 : '95.1.13(金)
- 系列別 考查科目
  - 人文系—國語, 英語
  - 自然系—國語, 數學II
- 成績反映比率 : 高校內申 40% + 大學修能試驗成績 30% + 大學別考查 成績 30%

藝能系列 —大學別考查 不實施

- 對象學科 : 環境彫刻學科, 產業디자인學科, 音樂學科
- 成績反映比率 : 高校內申 40% + 大學修能試驗成績 10~30% + 實技考查 30~50%

產業體勤務者 特別銓衡

—大學別考查 不實施

- 支援資格 : 首都圈 所在 產業體에 2年以 上 勤務者
- 募集比率 : 學科別 入學定員의 40% 範圍(總 148名)

※ 大學別考查 對備 自體모델開發 模擬考查 實施('94.7.16~7.22)

- 東北高, 梨花女高 等 7個校 學生 750名 參與
- 入試研究教授 및 該當教師 連席 워크샵 開催('94.9.27) → 模擬考查 採點結果分析 意見交換, 出題方向 摸索

2. 大學改革 研究委員會 運營

21世紀 國際化, 開放化 對備

→ 大學 內實化 強化努力

- 運營期間 : 4個月('94.10月~'95.2月)
- 委員 數 : 12名(平教授)
- 主要 研究 內容
  - 教授 業績 評價
  - 教授 講義 評價
  - 類似學科 統廢合
  - 大學의 自律化
  - 大學의 國際 競爭力 強化
  - 大學教育의 刷新과 學事改革

이상 94年度 저희 大學의 業務現況報告를 말씀드렸습니다. 감사합니다.

○委員長 李喆鎬 다음은 業務報告 分野別이 몇 가지 있다고 그러셨는데 敎務處長님, 報告할 것이 있습니까? 아니면 質疑에 答辯을 할까요?

○敎務處長 金昌碩 質疑에 答辯을 하겠습니까.

○委員長 李喆鎬 먼저 委員님들의 諒解가 있으시다면 원만한 監査 進行을 위해서 一括質疑 後 잠시 答辯 資料를 準備할 동안에 停會한 다음 一括答辯을 하는 식으로 監査를 進行하고, 또 부족한 部分은 補充質疑 答辯의 時間을 갖고자 합니다. 여기에 대해서 異議가 없으시겠습니까?