

SEONGBUK-GU

아동·청소년 복지플래너

운영메뉴얼



Contents

I. 총괄개요

추진배경	3
목적	3
사업개요	4
아동청소년 복지플래너 사례관리 모형	5
사업수행 체계도	6

II. 추진방법

대상아동 욕구별 지원내용	7
아동청소년 복지플래너 업무내용	8
유형별 업무진행 과정	10
유형별 사례	14
업무지원체계 및 역할	19
향후계획	21

부 록

성북구 아동·청소년 지원 서비스 현황	23
성북구 아동·청소년 교육복지 서비스 현황	25

I. 총괄개요

추진배경/목적/사업개요/
사례관리 모형
사업수행체계도

추진배경

- 취약계층 및 학교 밖 아동청소년의 욕구에 기반한 교육복지행정 필요
- 동 주민센터 내 아동청소년서비스 정보부족으로 서비스 연계 미흡
- 아동청소년의 발달적 특성에 초점을 둔 지역사회 내 사례관리 필요
- 주민욕구를 반영한 가족중심 사례관리에서 전문적 아동청소년 양육 지원

목 적

- 아동청소년의 개별적 욕구에 대응하는 적절한 서비스 또는 지역자원으로의 연계로 성북구내 아동청소년의 건강한 성장 도모
- 성북구내 아동청소년 서비스 (위기개입서비스, 사회복지서비스, 교육복지서비스, 사회서비스)의 효과적 활용으로 복지체감도 증대
- '한 아이를 키우기 위해서 온 마을이 필요하다'는 교육돌봄 공동체 확산, 성북형 아동청소년 교육돌봄체계를 구축하여 궁극적으로 아동친화도시 실현

사업개요

- 대상 : 취약계층 아동 및 서비스 욕구가 있는 일반아동
 - 취약계층 아동
기초생활수급자, 차상위, 한부모, 조손가족 자녀 약 3,476여명 (2015. 6.현재)
 - 집중대상 : 학교밖 청소년 (성북구 704명 예측, 동 마을 평균 35.2명)
 - 일반아동 : 사회서비스, 교육복지서비스 욕구가 있는 일반아동

📎 학교 밖 청소년의 정의

학교 밖 청소년 지원에 관한 법률(2015.5.29시행) 제 2조에 따라 '3개월 이상 결석하거나, 제적, 퇴학처분을 받거나 자퇴한 청소년, 고등학교 과정에 진학하지 아니한 청소년을 말함

- 실행주체
 - 찾아가는 동 마을복지센터 보건복지지원팀의 업무분장에 따라 아동청소년 복지플래너 수행 인력 선정
- 주요업무내용
 - 공공복지서비스 연계
 - 단순 아동청소년 복지서비스 연계
 - 위기 아동청소년의 전문기관 의뢰
 - 동 중심 사례관리
 - 학교 밖 청소년 전수조사

아동·청소년 복지플래너 사례관리 모형

사례발굴

취약계층아동청소년
학교 밖 청소년

동 사례관리자

- 통·반장
- 지역주민 마을활동가
- 우리동네 주무관
- 지역기관 복지관
- 마을코디 마을만들기
- 학교 교사, 강사

↑
아동청소년지원 역량강화

욕구사정

빈곤+복합문제
학교 밖 청소년



개입(서비스제공)

- 희망복지지원단
- 드림스타트
- 아동보호전문기관
- 학교밖지원센터/CYS-NET

아동청소년복지플래너 지원내용

- 마을단위에서 해결되지 않는 사례 지원
 - 민관거버넌스 협력
- 교육청 협력 학교 밖 청소년 교육복지협의체등
- 아동청소년 관련기관(자원) 안내, 교육
- 월2회 슈퍼비전 실천연구
- 구, 시 단위 전문가 자원 연계
- 기타
 - 아동청소년 사례관리 전문가 연계 등

사례관리아동

<사례관리 분과회의>

- 민간복지기관(복지관)
- 학교(지역사회교육전문가)
- 지역사회 서비스기관
- 병원/경찰
- 아동심리전문가
- 학부모

주사례관리자 선정

**일반아동
잠정사례관리아동**

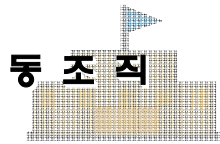
단순서비스 연계

- 돌봄**
 - * 지역아동센터
 - * 초·중·고등학교
 - * 방과후교실
- 학습**
 - * 대안학교
 - * 방과후학교
 - * 멘토링/학습지등
- 심리정서**
 - * 상담복지센터
 - * 심리상담기관
 - * 정서지원멘토링
- 진로/체험**
 - * 진로직업체험
 - * 문예체멘토링
 - * 동아리 활동

공공서비스 연계

- 수급/차상위 등록
- 바우처 지원
- 교육비 지원 등

사업수행체계도



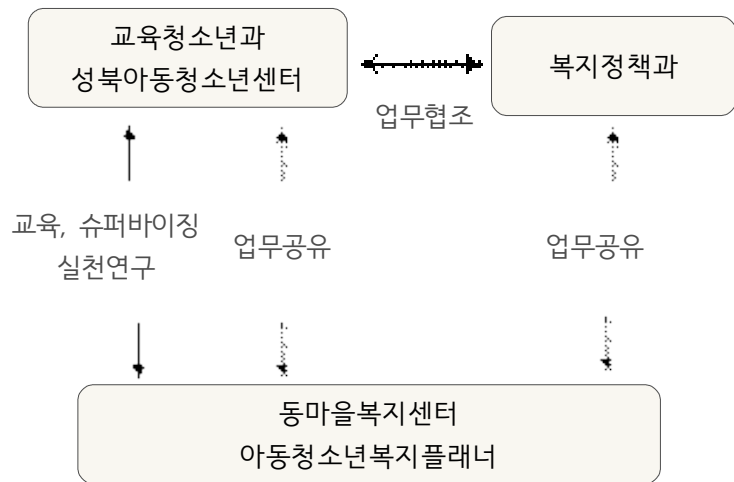
동 조직

- 보건복지지원팀 내에 아동청소년 복지플래너 배치
- 동장의 지휘 감독 하에 아동청소년 복지 업무내용과 관련하여 교육청소년과와 복지정책과의 업무지침에 따름

교육청소년과 성북아동청소년센터

- 아동청소년 복지플래너 업무지침 제공 및 기초교육 후 격주로 슈퍼비전
- 성북구 아동청소년지원 자원공유, 실적취합 관리
- 아동청소년복지플래너 실천모형 연구진행

지위보고체계



Ⅱ . 추진방법

대상아동 욕구별 지원내용 /
아동청소년복지플래너 업무내용/
유형별 업무진행과정/유형별 사례 /
업무지원체계 및 역할

대상아동 욕구별 지원내용

구분	대상아동	욕구파악/개입	업무구분
1	일반아동 (서비스 문의, 발견된 아동 중 일반아동)	- 돌봄 - 학습지원 - 심리정서 [별첨: 지원서비스 안내 참조] - 진로체험	단순서비스 연계
2	빈곤가정 아동	-수급/차상위등록, -교육비 지원/ 도시락 지원	공공복지팀 협력
3	긴급, 위기가정 아동 (7~18세)	희망복지지원단 의뢰	전문사례관리 사례의뢰
4	12세미만 빈곤+복합문제	드림스타트센터 의뢰	
5	위기청소년 (9~18세) (비행, 특별교육 이수 대상 등)	CYS-net(청소년상담복지센터) 의뢰	
6	신체, 정서, 성학대 및 방임아동	성북아동보호전문기관 의뢰	
7	위기아동청소년 (빈곤가정, 일반가정 중 발견, 의뢰된 아동 포함)	- 신체기능: 장애(인지,신체), 비만, 치과, 위생 - 학습부진: 발달문제, 진로상담 - 정서, 사회성 문제: 중독, 폭력, ADHD,品行장애 등 - 기타 : 가족관계 문제 등	동중심 사례관리
8	학교 밖 아동청소년	- 학교밖지원센터 방문상담 협력 (2인 1조) - 학교밖 청소년 실태 파악 - 아동 욕구 분류 및 지원 : 일반/사례관리/서비스연계	학교 밖 청소년 전수조사

아동·청소년 복지플래너 업무내용

단순서비스 연계

- 사례관리가 필요하지 않거나, 보호자의 동의가 없어 사례관리 대상 등록이 어려운 경우 대상자의 욕구에 기반 하여 단순서비스를 연계
- 서비스 제공기관을 통한 모니터링을 통해 위기개입이나 사례관리가 필요시 연계
- 성북아동청소년센터의 통합정보망과 정보지를 통해 아동청소년 관련 기관, 서비스 안내

[별첨 : 성북구 아동청소년 지원서비스 현황 자료 참조]

공공복지 서비스 연계

- 빈곤가정으로 공공복지 지원이 필요한 가정이 발견되는 경우, 가족 내 아동청소년을 위한 공공복지 서비스 연계
- 공공복지팀과 협력하여 아동청소년의 욕구에 부합하는 공공 자원 연계
- 보육 및 양육, 심리정서, 돌봄, 학습 및 문화·예술·체육 및 체험 프로그램에 대한 복지욕구를 파악하여 적절한 지역사회 민간 자원 안내 및 연계

[별첨자료 : 아동청소년 복지플래너 아동 상담 기록지]를 통한 아동청소년 복지욕구 파악

동 중심 아동청소년 사례관리

- 기존의 빈곤가정, 노인 중심의 사례관리에서 위기 아동청소년을 위한 사각지대 발굴 및 안전망 구축으로 확대
- 아동의 복합적이거나 특별한 문제가 의심되는 경우, 표면적으로 나타난 문제점에 대한 지역의 전문기관과 협력하여 전문적 사정 과정을 거쳐 단순서비스 연계 또는 사례관리 대상으로 구분
- 동 중심 사례관리 매뉴얼에 따라 접수, 사례관리분과 회의를 통한 주 사례관리 기관 선정, 서비스 연계 및 모니터링 진행

[별첨자료 : 동중심 사례관리 매뉴얼]

전문 사례관리기관 의뢰

- 아동청소년과 가족의 위기, 응급 상황에 대해 특정기관(부서)에서 위기개입 또는 전문 사례 관리가 제공되는 경우 아래 해당기관으로 바로 이관하여 전문성과 책임성을 높임

사례 3	긴급, 위기가정 아동(7~18세)	희망복지지원단
사례 4	12세미만 빈곤+복합문제	드림스타트센터
사례 5	위기청소년 (9~18세) (비행, 특별교육 이수 대상 등)	CYS-net(청소년상담복지센터)
사례 6	신체, 정서, 성학대 및 방임아동	성북아동보호전문기관

※ 2015년도 현재 드림스타트 사업 지역은, 장위1,2,3동, 월곡1,2동, 정릉 1,2,3,4동, 종암동, 석관동임

학교 밖 청소년 전수조사 및 지원

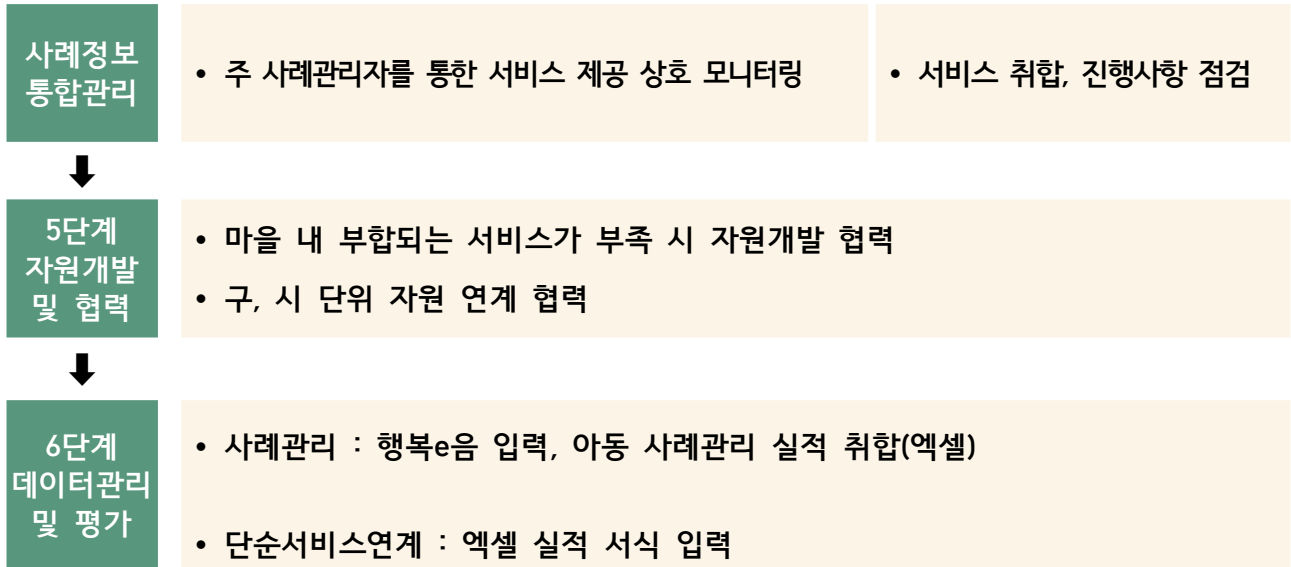
- 학교밖지원센터(성북청소년상담복지센터)를 통해 제공된 명단의 학교밖 청소년의 전수조사를 위하여 센터의 전문 상담가와 아동복지플래너가 2인 1조로 방문하여 실태조사 및 방문상담 진행
- 일반아동, 서비스연계, 사례관리가 필요한 아동으로 대상자 구분하여 진행

단순/공공복지 서비스 지원 업무진행도
(업무구분 1~2번 해당아동)



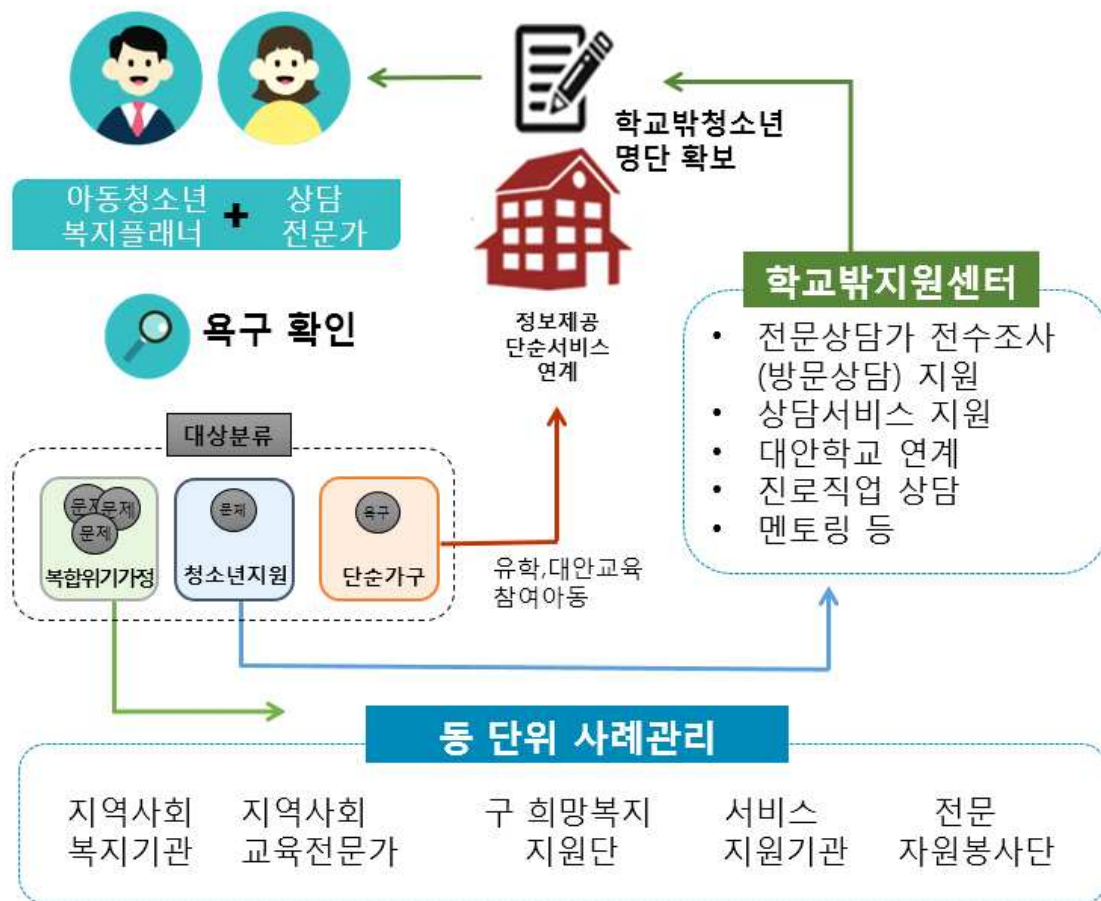
사례관리 아동지원 업무진행도
(업무구분 3~7번 해당아동)

1단계 대상자 발굴	아동청소년복지플래너	아동청소년센터 지원
	<ul style="list-style-type: none"> 취약계층, 학교 밖 아동청소년 명단 - 빈곤위기가정플래너, 통 담당 간 역할분담 마을인력 발굴 아동 	학교밖 청소년지원센터 협력
2단계 내부 사례회의	아동청소년복지플래너	공공복지팀 협력
	<ul style="list-style-type: none"> 정보탐색 - 행복e음, 가정환경, 서비스내역 및 드림스타트 대상여부 확인 지역, 학교 사례관리자 확인 아동청소년 복지래너 아동상담 기록지 	<ul style="list-style-type: none"> 공공서비스 지원 - 긴급지원/주거복지 교육비/급식카드 바우처 등
3단계 대상자 사정/구분	아동청소년복지플래너	아동청소년센터 지원
	<ul style="list-style-type: none"> 전문사례관리 기관/부서 의뢰 단순서비스 연계 대상 / 집중 사례관리 대상 구분 	<ul style="list-style-type: none"> 지역 관련기관(자원)에 대한 교육 및 안내 아동청소년의 발달적 특성과 욕구파악을 위한 교육훈련
4단계 맞춤형 서비스 제공	집중사례관리 대상 사례관리	
	<ul style="list-style-type: none"> 동 중심 사례관리에 따라 수행 동복지협의체 사례분과 회의 - 주 사례관리기관 선정 초기서비스제공계획 수립 	<ul style="list-style-type: none"> 월 2회 슈퍼비전 제공 민관거버넌스 연계 협력



학교 밖 청소년 전수조사 과정 (업무구분 8번 해당아동)

- 학교밖 청소년 전수조사 진행도



※ 9월 말 학교밖 청소년지원센터 업무공유를 통해 학교밖 청소년 명단 확보 예정으로, 동 단위에서 지역기관, 통·반장, 주민에 의해 발견된 학교밖 청소년을 중심으로 우선 진행.

유형별 사례

사례 1 (희망복지지원단 의뢰 사례)

- 클라이언트 : 조손가정으로 할아버지와 살고 있는 고등학교 2학년 남학생
- 사례발견 및 문제상황 : 할아버지가 채무자에게 쫓기다가 사고가 발생하여 병원에 입원하는 사례에 개입하던 중 손자도 이가 부러져 있는 것을 발견
- 정보수집(1차 사정) : 이혼한 아버지는 지방을 떠돌며 집에 들어오는 일이 거의 없으며 평상시 질이 나쁜 친구들과 어울린다는 이웃의 제보
- 내부회의 및 조치 : 전문기관 의뢰 -> 긴급의료지원을 위해 희망복지지원단으로 의뢰
- 사례관리 협력 : 보호자가 필요하여 친인척 정보파악 후 가정위탁 지원 모색. 또래관계와 진로직업 관련 상담 및 서비스 기관 연계

사례 2 (드림스타트 의뢰 사례)

- 클라이언트 : 종암동 수급가정의 초등학교 2학년 여학생
- 사례발견 및 문제상황 : 다문화 가정의 자녀로 어머니는 베트남 여성임. 2학년이 되어서도 한글표기가 잘 되지 않아 가정통신문 전달이 잘 안됨. 체험학습을 가는 날 체험학습 장소가 아닌 학교로 등교를 해서 지역사회교육전문가의 도움으로 이동하여 참여함
- 정보수집(1차 사정) : 학교에서 방과 후 프로그램을 몇 개 참여하고 있지만 지적 능력이 떨어져서 참여가 어렵다며 개별적인 지원이 필요한 것 같다는 의견임
- 내부회의 및 조치 : 드림스타트로 의뢰하여 지적능력이 떨어지는 것인지 언어적 문제인지 전문적인 사정 후 서비스 계획 수립 필요

※ 2015년도 현재 드림스타트 사업 지역은, 장위1,2,3동, 월곡1,2동, 정릉 1,2,3,4동, 종암동, 석관동임

사례 3 (청소년상담복지센터 CYS-net 의뢰)

- **클라이언트** : 맞벌이 가정 중학교 2학년 남학생
- **사례발견 및 문제상황** : 현재는 00중학교에 다니고 있으며 학원은 잦은 결석으로 다니지 않으며 학교 자율학습이 끝나면 친구들과 PC방에서 밤새 게임을 하다가 학교에 결석하는 일이 잦아지고 있음. PC방 비용마련을 위해 초등학생을 대상으로 금품갈취 과정에서 폭행문제로 주민의 신고로 개입하게 됨. 학교폭력대책자치위원회(학폭위)를 통해 징계대상이 됨. 지역사회교육전문가(지전가)가 없는 일반학교임
- **내부회의 및 조치** : CYS-net을 통해 학교폭력, 중독관련 사정 및 동반자서비스를 통한 찾아가는 상담 의뢰

사례 4 (아동보호전문기관 신고/의뢰)

- **클라이언트** : 초등학교 5학년인 여학생. 또래에 비해 키가 작고 왜소한 외모에 항상 똑같은 옷을 입고 다님
- **사례발견 및 문제상황** : 한부모 가정 지원을 받고 있어 어머니와 단 둘이 사는데 ct모와 애인사이인 것으로 추정되는 자주 드나드는 남자가 있고, 둘이 시끄럽게 욕하고 물건을 던지며 싸우는 소리에 민원발생. 경찰과 함께 ct모와 남자의 싸움을 중재하고 경찰이 돌아간 뒤 가정내 초등학생 ct 발견
- **정보수집(1차 사정)** : 이웃을 통해 ct가 가끔 밤늦게 혼자 놀이터를 배회하는 것이 목격되며, ct가 엄마로부터 크게 혼나는 소리도 가끔 들린다는 상황 파악
- **내부회의 및 조치** : 불안정한 ct모의 상황으로 인해 ct에 대한 정서적 학대 및 방임이 의심되며, 사춘기가 되는 ct의 상황에 성교육 및 안전망 강화가 필요한 상황으로 아동보호전문기관으로 신고하여 전문 사례관리가 진행될 수 있도록 함.

사례 5 (학교밖 지원센터 실태조사 사례)

- 클라이언트 : 교육지원청을 통해 제공된 학교밖 청소년 명단의 중학교 1학년 여학생
- 사례발견 및 문제상황 : 비인가 대안학교에 다니고 있는지 확인하는 과정에서 부모와 통화연결이 되지 않음
- 정보수집(1차 사정) : 지역주민인 통장을 통해 아버지는 잘 보이지 않으며 어머니는 마트에서 일하는데 야간근무 조인지 밤늦게 출근한다는 것을 확인함
- 내부회의 및 방문계획 수립 : ct모의 출근시간을 배려하여 오후 5시에 방문약속 잡음
- 찾아가는 상담, 전문사정 : 학교밖지원센터와 협력하여 방문상담 진행. 경계선 지능과 인터넷 중독 의심
- 주 사례기관 선정, 역할분담 : 동 사례분과 회의를 통해 주 사례관리기관 선정, 학교밖 지원센터의 상담지원 등 역할 분담 및 모니터링

사례 6 (위기아동청소년 발견 사례)

- 클라이언트 : 빈곤위기가정 복지플래너의 대상가정으로 수급자인 할머니 방문 과정에서 동거 가족인 고등학생 청소년 아동 발견
- 사례발견 및 문제상황 : 부모님이 아닌 조부모와 거주하며 특성화 고등학교를 다니며 진로와 학업에 대한 고민이 많음. 아버지의 갑작스런 사망으로 사례관리 대상으로 선정
- 공공자원 지원 / 민간 서비스 연계 : 위탁가정 지원, CYS-net을 통해 동반자 방문상담으로 정서적 지원, 정서지원+학습 멘토 연계 추진

사례 7 (서비스 연계 사례)

- **클라이언트** : 빈곤위기가정 ct인 알콜릭 어머니의 사례관리 개입 과정에서 ct의 딸에 대한 서비스 연계 필요
- **사례발견 및 문제상황** : 알코올릭으로 집에 거의 들어오지 않고 양육에 참여하지 않는 ct, 초등학교 6학년인 ct의 딸은 동거가족인 외할머니가 돌보지만 아동의 학교, 반도 잘 모르며, 학원도 다니지 않는 아동이 항상 저녁 7시가 되어야 집에 돌아오는 상황으로 방임의심.
- **내부회의 및 공공자원 연계** : 경제적 상황에 대한 지원, ct모의 알콜릭 치료 과정 개입, ct의 딸에 대한 사정, 서비스 연계
- **정보수집(1차 사정)** : 학교 담임을 통한 학교생활 사정, 특별한 문제상황 발견되지 않음
- **단순서비스 연계** : 아동의 욕구 파악 후 지역아동센터 연계 또는 학습문화 프로그램 연계

사례 8 (위기+동 중심사례관리)

- **클라이언트** : 이혼 가정으로 현재 어머니가 보호자로 한부모가정 지원을 받고 있는 가정의 중학교 1학년 여학생
- **사례발견 및 문제상황** : 어머니는 빛이 많아 알콜릭 문제와 자살시도 경험이 있고 ct에 대한 훈육이 전혀 없어 ct는 갈취와 폭행문제로 강제로 전학조치를 받은 상황
- **정보수집(1차 사정) 및 내부회의** : 카톡 내용을 통해 이성친구에 대한 관심과 성적인 메시지가 발견됨. 서비스에 대한 거부반응으로 어머니와 ct의 서비스 참여도가 낮음.
- **전문사정** : 자살예방센터와 ct와 ct모의 자살위험도 전문사정
- **주 사례관리자 선정, 역할분담** : 주 사례관리기관 선정, 알콜릭 치료 및 부모교육 지원, 청소년상담복지센터 CYS-net을 통한 청소년 동반자의 찾아가는 상담지원

사례 9 (빈곤가정 아동)

- **클라이언트** : 학원강사인 ct부의 수입이 불규칙하고, ct모는 세 자녀를 돌보는데 막내가 장애를 가지고 있음
- **사례발견 및 문제상황** : ct모가 막내아이를 위해 많은 정보를 수집하여 장애지원 서비스는 많이 받고 있음. 불규칙한 ct부의 수입으로 인해 형편은 어려우나 수급가정 지원은 어렵고 자립의지가 큼
- **정보수집 및 공공지원 연계** : 차상위 등록 대상 확인 후, 장애아동수당, 다둥이행복카드, 바우처, 꿈나래 통장 등 공공복지 지원을 연계 및 첫째, 둘째 아동의 상황에 맞는 사회 서비스 연계 지원

사례 10 (서비스 문의, 연계)

- **클라이언트** : 주민의 통합상담 전화를 통해 초등학교 5학년 여학생 자녀가 진로를 탐색할 수 있는 문화예술 프로그램에 대한 문의 접수
- **정보수집 및 서비스 연계** : 성북아동청소년 통합정보망을 통해 관련 지역기관과 프로그램을 검색 후, 기관안내 및 프로그램 연계

※ 별첨자료 성북아동청소년 통합정보망(<http://cyinfo.sb.go.kr>) 이용안내 참조

업무지원체계 및 역할

- 아동청소년 사례관리의 전문성을 높일 수 있도록 동 마을복지센터 및 복지정책과와 긴밀한 업무 협조

아동청소년복지플래너 슈퍼비전 체계 운영

	참 여 자	내 용
아동청소년 복지플래너 슈퍼비전 회의	<ul style="list-style-type: none"> - 20개동 아동청소년복지플래너 - 슈퍼바이저 1명 - 아동청소년센터 2명 - 지역전문가(필요시) 	<ul style="list-style-type: none"> · 월2회 정례회의(격주) · 사례관리 진행과정에 대한 지속적인 전문가의 슈퍼비전 및 동료 슈퍼비전 제공 · 구/시 단위 자원개발 및 서비스 제공 논의

동 복지협의체 사례분과에 아동청소년 전문가 구성 지원

구 분	내 용
동 복지협의체 사례분과	<ul style="list-style-type: none"> ■ 구성 : 7명 내외 (협의체위원 2명, 담당 및 팀장2명, 지역전문가2-3명) 분과장은 협의체 위원중에서 선정 ■ 지역전문가 인력풀 확보 : 거점기관, 민간복지기관, 학교, 종교단체, 병원, 드림스타트, 플래너, 희망복지지원단 등 관련 전문가 섭외하여 운영 ■ 운영 : 월 2회 정례 사례회의 (필요시 수시회의 가능) ■ 역할 : 동 중심 사례회의 주관은 동복지협의체 사례분과로 일원화 <ul style="list-style-type: none"> - 문제해결을 위한 사례관리 유형 및 주관여부 논의 - 지역 내 동원가능 자원지원 및 기관연계 등 서비스 제공논의 등 ■ 아동의 특별한 욕구 발견 시 아동청소년센터가 사례분과와 협력하여 전문가 구성 및 슈퍼비전 제공 지원



민·관 협업 사례관리 회의체계 협력

구분	구성	기능	비고
洞 복지협의체 사례분과 회의	· 7명 내외 (협의체위원, 보건복지지원팀, 지역전문가 등)	· 아동청소년복지플래너 : 사례관리 대상자 선정 및 주사례기관 지정 논의 등 · 지역 내 동원가능 자원지원 및 서비스 제공 논의	
區 복지협의체 사례관리분과 회의 (실무협의체)	· 민·관 사례관리수행기관 실무자 위원 (16기관 16명)	· 민·관 통합사례관리 활성화 논의 · 정보 및 자원공유, 사례연구 및 연합교육 등 · 우수사례 공유 및 소통과 나눔의 장 · 사례자문(전문가체계 슈퍼비전)	
區 자문단 회의 (희망복지지원팀)	· 자문위원(6명) 학계(2),정신보건(1), 법률(3)	· 아동청소년센터 참여 · 교육복지협의체 권역별 회의, 지역사회복지협의체 아동청소년분과의 지원체계 구축	'15년 5월 이후 재구성
솔루션 회의 (희망복지지원팀)	· 자문위원 · 민·관 사례관리 실무자 및 관련 전문가	· 아동청소년센터 참여 - 동에서 해결되지 않은 사례 상정	

향후계획

■ 사례 발굴 인력 교육 지원

마을복지 통·반장, 우리동네 주무관, 어르신 복지플래너, 영유아 복지플래너 등 발굴인력의 방문, 활동과정에서 아동청소년의 욕구를 놓치지 않고 발견하여 지원할 수 있도록 역량강화 교육 지원

■ 아동청소년플래너 교육, 슈퍼비전 제공 : 월 2회 (격주) 2시간

발견된 아동청소년을 적절한 기관으로 의뢰하거나 사례관리 진행과정에 대한 정기적 슈퍼비전 제시, 자원연계 및 개발과정 지원

■ 아동청소년 복지플래너 실천모형 연구

아동청소년 복지플래너의 실천 과정에서 동 마을 및 구 단위 아동청소년 지원의 실재를 전문가와 협력하여 집중연구를 통해 아동청소년 복지플래너의 직무 및 지역사회 내 청소년지원 체계를 모형화 함

■ 동 마을 별 아동청소년 자원(인적, 물적, 네트워크) 현황 제공, 전문 사례관리 인력풀 연계

■ 학교밖 청소년 지원센터 업무 협력

학교밖 청소년 명단 공유 및 찾아가는 상담, 아웃리치, 상담 서비스 연계 등