

서울특별시체육회 2003년도 업무계획

I. 일 반 현 황

1. 설립근거 및 목적

□ 법적근거

○ 국민체육진흥법 제23조

① 체육진흥을 위한 다음 각호의 사업과 활동을 하게 하기 위하여 문화체육부장관의 인가를 받아 대한체육회를 설립한다.

④ 대한체육회는 정관이 정하는바에 의하여 지부 지회 또는 해외 지회를 둘 수 있다.

※ 1953. 2. 20 대한체육회의 지부 설립

○ 국민체육진흥법 제17조제2항 “국가 및 지방자치단체는 대한체육회, 서울올림픽기념 국민체육진흥공단, 기타 체육단체와 체육과학의 연구기관에 대하여 소요경비 또는 연구비 일부를 보조한다.”

□ 설립목적

- 우수선수 양성으로 경기력 향상
- 아마추어 경기단체 통할 지도
- 학교체육 및 생활체육진흥
- 체육의 범시민화로 서울체육문화 발전에 기여

2. 연혁 및 조직

□ 연 혁

○ 1953. 02. 20 서울특별시체육회설립 (발기인 16명)

○ 1954. 03. 16 대한체육회 정관제정 대한체육회 정관 제2조에 의거 서울특별시지부로서 활동

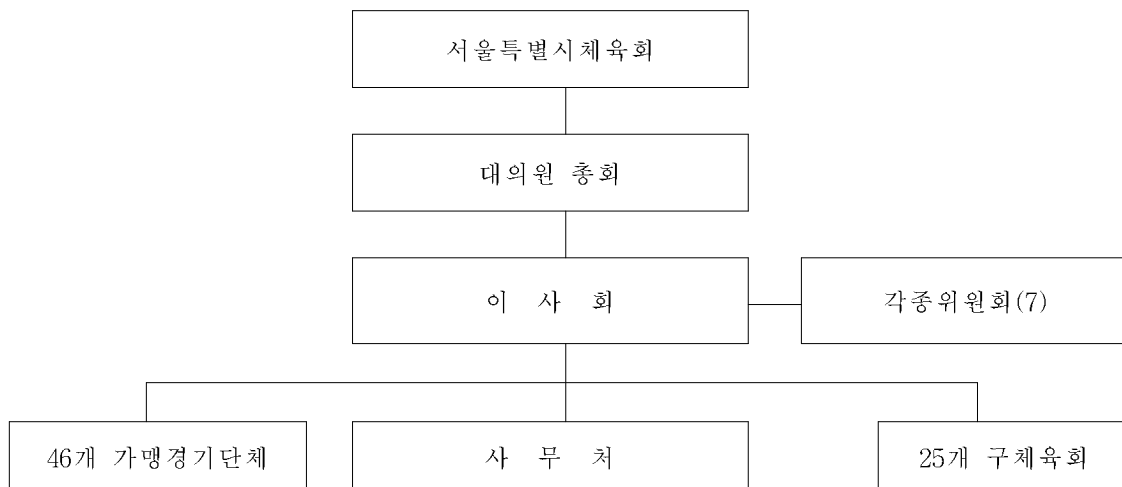
○ 1961. 07. 본회 가맹경기단체 중앙경기단체로 통합

○ 1980. 02. 20 본회 규약 대한체육회승인으로 29개 경기단체 가맹

※ 현재 46개 경기단체 가맹

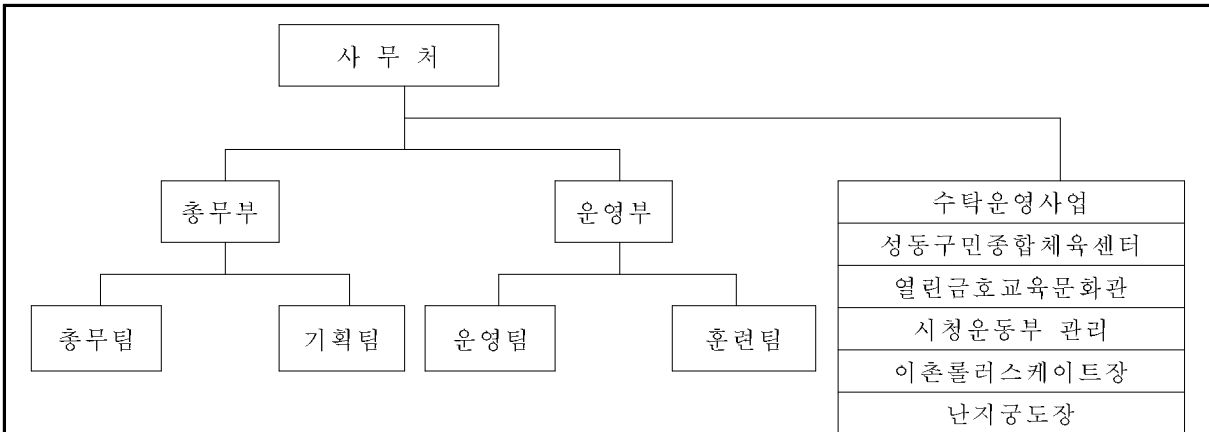
○ 1998. 11. 16 송파구 잠실1동 10번지 잠실종합운동장내 올림픽주경기장으로 사무실 이전 (연간 임대료 170,000천원)

□ 조 직



3. 기구 및 인원 구성

□ 기 구 : 2부 4팀



□ 인원구성

○ 정 원 : 24명 - 현원 24명

※ 성동구민종합체육센터(39명), 열린금호교육문화관(25명)

4. 2003년 서울특별시보조금 세출예산

□ 서울시보조금 세출예산 : 6,100백만원

(단위 : 백만원)

경상비	사 업 비									
	하계전국 체전참가	동계체전 참 가	시장기 (배)	체 육 활성화	학교체육 진 흥 비	체육유공자 포 상 비	국내 체육행사	가맹경기 단체지원	실업팀 육 성	예비비
850	3,037	218	110	181	484	15	42	784	350	29

○ 2002년도 : 7,243백만원(전년도 대비 △1,143백만원 삭감)

- 주요내역 : 학교체육진흥비등 △646백만원, 하계체전 △313백만원, 국제체육행사비 △184백만원

※ 2003년 경기도 예산 : 11,228백만원(별첨1 참조)

[별첨1]

서울-경기(시·도 보조금) 예산 비교

□ 시·도보조금 년도별 현황

(단위 : 천원)

연도	서 울	경 기	차 이
2000	5,396,020	5,865,770	△ 469,750
2001	5,651,070	6,853,646	△1,202,576
2002	7,243,000	10,454,619	△ 3,211,619
2003	6,100,185	11,228,398	△5,128,213

□ 2003년도 사업별 예산 현황(서울/경기)

○ 서 울 : 6,100백만원

(단위 : 백만원)

경상비	사 업 비									
	하계 전국 체전참가	동계 체전 참가	시장기 (배)	체 육 활성화	학교체육 진 흥 비	체육유공자 포 상 비	국내 체육행사	가맹경기 단체지원	실업팀 육 성	예비비
850	3,037	218	110	181	484	15	42	784	350	29

○ 경 기 : 11,228백만원

(단위 : 백만원)

경상비	체 육 행 사 위 탁 사 업						사격장 운 영
	하계 전국 체전참가	동계 체전 참가	전국소년 체전참가	지도자 및 선수육성	직장팀 운 영	체육진흥 사 업	
850	4,936	430	142	1,908	1,375	568	1,019

II. 주요업무계획

1. 제84회 전국체육대회 참가

□ 대회개요

구 분	동 계 대 회	하 계 대 회
일 시	2003. 2. 19(수) ~ 21(금)	2003. 10. 10(금) ~ 16(목)
장 소	서울, 대전, 춘천, 용평	전라북도(전주)
경기종목	빙상등 5개종목	육상등 38개종목
선수단규모	15개 시·도 및 해외동포 2,664명	16개 시·도 22,000명(예상)
서울선수단	750명(선수 588, 임원 162)	1,700명(선수 1,400, 임원 300)
소요예산	218,444천원	3,153,377천원
진 적	종합3위 (600점)	

□ 참가준비

- 선수선발 : 종목별 예선대회 실시(1차 ~ 3차)
- 강화훈련 : 합동·합숙훈련(동계체전 - 14일간, 하계체전 - 45일간) 실시
- 우수선수 및 우수팀 지원 : 전국규모대회 입상자 및 경기력이 뛰어난 선수(팀)
- 우수 지도자 지원 : 2급 이상 지도자 자격증이 있는 지도능력이 뛰어난 자

□ 결·해단식

구 분	동 계 대 회	하 계 대 회
결 단 식	일 시	2003. 2. 15(토)
	장 소	본회 대회의실
		2003. 10월초
		세종문화회관 소강당

구 분		동 계 대 회	하 계 대 회
해 단 식	일 시	2003. 2. 28(금)	2003. 11월말
	장 소	본회 대회의실 ※ 입상 선수·지도자 포상	세종문화회관 소강당 ※ 입상 선수·지도자 포상

□ 소요예산 : 3,371,821천원

2. 학교체육진흥

□ 소년체육대회 참가 및 지원

구 분	제20회 서울소년체육대회	제32회 전국소년체육대회
기 간	2003. 4. 15(화) ~ 19(토)	2003. 5. 31(토) ~ 6. 3(화)
장 소	동대문운동장 및 보조경기장	제 주 도
경기종목	30개 종목(초 14, 중 30)	29개 종목(초 14, 중 29)
참가규모	4,500명(선수 4,000, 임원 500)	1,050명(선수 750, 임원 300)
경기방법	학교대항전	16개 시·도 대항전
지원내용	경기운영보조비	경기단체 보조 및 선수단 격려
지원예산	14,500천원	28,700천원

□ 체육장학금 지원

- 지급대상 : 300명
  - 시장기(배)대회 우승자
  - 국제경기 및 전국규모대회 입상자
  - 체육특기자 및 경제적으로 어려운 우수 선수

□ 학교체육 육성지원

- 체육특기학교 지원 : 한국체육대학교, 서울체육고등학교
- 신설팀 육성지원(팀 창단지원)
- 취약종목 선수(팀) 지원
- 취약종목 순회코치 지원

□ 소요예산 : 726,642천원

3. 가맹경기단체 육성 지원

□ 경기단체 현황

<ul style="list-style-type: none"> <li>○ 가맹단체 : 46개 단체</li> <li>○ 회장공석 : 16개종목 (수영, 농구, 핸드볼, 럭비, 씨름, 궁도, 체조, 펜싱, 조정, 볼링, 카누, 근대5종, 수중, 세팍타크로, 배드민턴, 역도)</li> <li>○ 사 무 소 : 서울특별시체육회와 공동사용 - 41개 단체</li> </ul>
---

□ 지원현황

- 단체행정운영비 지원 : 1개 단체당 월 60만원
- 회장 공석단체 대회개최비 지원

- 지원대회 : 시장기, 회장기, 시·도 대항대회
  - 지원액 : 시장기(배) - 대회소요경비 70%, 기타대회 - 50%
  - 전국규모 시·도대항대회 참가 지원
    - 대 상 : 대통령배 등 31개 대회
    - 지원내용 : 대회출전비 일부 및 격려금 지원
  - 시장기(배)대회 개최 지원
    - 대 상 : 육상등 39개 승인 종목
    - 지원내용 : 운영비 일부 및 시상품 지원
  - 가맹경기단체 행정지원
    - 임원인준 및 규약개정 승인
    - 사업계획 및 예산 승인 등
- 소요예산 : 704,776천원

4. 체육유공자 포상

- 표창대상 : 서울특별시 체육발전에 공이 있는자
- 표창내용

구 분	포상대상	시상인원	비 고
경 기 상	우수선수	80명 내외	상장 및 부상
	우수단체	10개팀 내외	"
지 도 상	우수지도자	20명 내외	"
공 로 상	체육발전 유공자	20명 내외	"
연 구 상	연구실적이 있는자	해당자 있을시	"
표 창	사무처, 구지부, 가맹단체 직원	5명 내외	"

※ 경기상증 최우수 남·여 각1명, 최우수단체 남·여 1팀 선정 진흥금수여

- 추 천 : 가맹경기단체 및 구지부 등에서 추천
- 선발방법 : 본회 상별위원회에서 심사후 이사회에서 확정
- 표창시기 : 매년 2월중 (정기대의원 총회시)
- 소요예산 : 15,600천원

5. 서울시 직장운동부 운영

- 위탁 추진경위
- 위탁운영방침 : 2001. 2. 13 - 방침서(시장)
  - 시의회(행정자치위원회) 조례개정 : 2001. 12. 6
  - 민간위탁 협약 체결 : 2001. 12. 31
  - 체육회 위탁운영 실시 : 2002. 1. 1
- 선수단 현황

구 분	정원	축 구	배 구	육 상	복 싱	양 궁	사이클
창립년도		1976	1982	1985	1988	1979	2002
계	59	19	11	9	8	5	7

구 분	정원	축 구	배 구	육 상	복 싱	양 궁	사이클
코 치	6	1	1	1	1	1	1
선 수	53	18	10	8	7	4	6

※ 종사원 : 식당 조리사 6명, 합숙소 관리원 2명

숙소현황

- 위 치 : 송파구 잠실 1동 올림픽 주경기장내 (350평)
- 입 주 일 : 2000. 7.

운영방침

- 총감독제(운영위원장) 및 트레이너 겸 선수제도 도입
- 지도자 및 선수선발제도를 개선하여 우수선수 육성
- 훈련방법 및 환경개선을 통한 경기력 향상

운영예산 : 2,832,570천원

6. 체육홍보지 "시민체육 발간"

서울특별시의 체육 종합지로서 각종대회와 선수들의 현황을 알리고 시민이 참여할 수 있는 각종 생활체육 정보를 안내함으로 시민들의 건강 증진과 건전한 여가 선용에 이바지함

발간현황

- 창 간 일 : 1990년 11월호
- 발간형태 : 월 간
- 발행부수 : 매월 8,000부
- 발 행 일 : 매월 10일
- 면 수 : 40면 (재생지)

주요내용

- 주요대회 안내
- 서울시 선수단의 각종대회 참가결과 및 선수(팀) 동향
- 시민이 즐길 수 있는 유익한 생활체육 안내
- 건강한 문화정보 안내

배 부 처

- 체육관계자 및 체육기관 : 본회 및 경기단체임원, 각 체육회, 체육센터 등
- 공공기관 : 의회, 금융기관, 도서관, 동사무소, 우체국, 병원 등
- 교육기관 : 교육청 및 교육구청, 각급학교 등
- 언론기관 : 신문사, 방송사 등
- 행정기관 : 서울시, 구청, 중앙부서, 국회, 경찰서, 국영기업 등

소요예산 : 150,000천원

7. 공공체육시설 수탁운영

종합체육센터

구 분	성동구민종합체육센터	열린금호교육문화관
위 치 규 모 면 적 관리인력	<ul style="list-style-type: none"> <li>○ 성동구 성수동 1가 683-20</li> <li>○ 지하 2층, 지상 3층</li> <li>○ 5,930㎡ (1,794평)</li> <li>○ 48명(관장1, 부장1, 사무직 6, 지도직 29, 기능.고용직 11)</li> </ul>	<ul style="list-style-type: none"> <li>○ 성동구 금호동 (금호초등학교내)</li> <li>○ 지하 3층</li> <li>○ 4,587㎡ (1,387평)</li> <li>○ 29명(관장 1, 사무직 6, 지도직 3, 기능.고용직 19)</li> </ul>
프로그램	<ul style="list-style-type: none"> <li>○ 생활체육교실                             <ul style="list-style-type: none"> <li>- 수영, 헬스, 에어로빅, 농구, 탁구, 검도, 스쿼시, 무용 등</li> </ul> </li> <li>○ 문화강좌교실                             <ul style="list-style-type: none"> <li>- 서예, 구연동화, 글짓기, 공작&amp;과학교실, 미술, 만화 등</li> </ul> </li> </ul>	<ul style="list-style-type: none"> <li>○ 생활체육교실                             <ul style="list-style-type: none"> <li>- 수영, 헬스, 배드민턴, 탁구, 검도, 배드민턴 등</li> </ul> </li> <li>○ 문화강좌교실                             <ul style="list-style-type: none"> <li>- 미술, 공작, 수학, 연극, 글짓기, 서예 등</li> </ul> </li> </ul>
운영예산	2,704,088천원	1,582,000천원

- 이촌 롤러스케이트장
  - 위 치 : 용산구 이촌동 시민공원 이촌지구내
  - 규 모 : 14,600㎡ (4,867평)
    - 경 기 장 : 200m 뱅크형 트랙과 400m 로드트랙
    - 부대시설 : 이동식 컨테이너 사무실 2동, 이동식 화장실 5개
  - 운영예산 : 73,068천원
- 난지 국궁장
  - 위 치 : 마포구 상암동 481번지 한강공원 난지지구내
  - 규 모 : 5,925평
  - 부대시설 : 과녁10개, 음수대 2개소, 화장실 1동
  - 운 영
    - 시장기 및 각종대회 개최
    - 생활체육 궁도교실 운영
    - 대표선수단 전용 훈련장 사용

### Ⅲ. 현 안 업 무

#### 1. 전국체육대회 우승 탈환 추진

우리 시는 96년부터 7년동안 전국체전에서 타시·도에게 종합우승을 빼앗기는 등 경기력이 지속적으로 하락하고 있어 전력 상승을 위한 방안으로 회장공식 경기단체의 회장을 영입 경기단체 활성화와 함께 학교체육 육성 및 자치구 실업팀 창단을 확대하여 우리시 경기력을 극대화시켜 전국체전에서 우승탈환으로 수도 서울의 명예를 드높이고자 함.

#### 가. 학교체육 육성 활성화

- 현 황
  - 학교 재정자립 기반 약화로 운동부 육성에 어려움이 따라 비인기 종목의 해체 및 육성 기피
  - 최근 전국체전 및 소년체전 등 각종대회에서 학교팀 부재와 선수 부족으로 우리시 전력이 급격히 저하되고 있음.

- 전국소년체전 및 전국체전(고등부)에서 경기도에게 경쟁력이 떨어짐

※ 2003년도 서울시보조금중 교육청 지원금 6억 삭감

□ 추진방안

- 체육발전의 근간이 될 꿈나무 육성을 위한 학교체육의 지속적인 투자와 장기적인 지원이 필요함으로
- 서울시보조금 추경시 예산 확보 지원

나. 자치구 실업팀 창단 확대

□ 현 황

- 자치구 실업팀 창단 운영
  - 1996년 : 강남(배드민턴), 광진(보디빌딩), 노원(사격)
  - 2000년 : 성동(유도), 양천(테니스), 금천(롤러), 영등포(요트), 동작(씨름), 관악(검도), 송파(조정)
  - 2002년 : 강동(카누)
  - 2003년 : 구로(레슬링)

※ 서울,경기 실업팀 육성 현황(별첨2 참조)

□ 실업팀 창단 협의

- 성북구(펜싱),강남구(체조), 종로구(역도) 등 3월 창단 확정

□ 추진방향

- 전국체전 등에서 우수한 성적을 거양하고 자치구의 위상을 제고하기 위해 자치구별 직장 운동부 설치를 적극 권장
- 1개 자치구별 1개종목 실업팀 창단 운영 추진

다. 회장공석경기단체 회장 영입

□ 현 황

- 가맹경기단체 : 46개 단체
  - ※ 회장공석단체 - 16개단체 (수영, 농구, 핸드볼, 럭비, 씨름, 궁도, 체조, 펜싱, 조정, 볼링, 카누, 근대5종, 수중, 세팍타크로, 배드민턴, 역도)
- 자립 가능한 일부 단체를 제외하고는 자체 수입이 없어 우수선수 영입육성 등 경기단체 활성화에 어려움이 있음

□ 회장영입 관련 협의

- 구청장 등 포함하여 3개 단체(배드민턴, 역도, 수중) 회장 영입 확정

□ 추진계획

- 기업인 또는 관계 전문가 등을 우선 영입 추진
- 서울시 산하 지방공사 사장이나 자치구청장을 단체장으로 선임 유도

2. 국제교류(북경, 모스크바) 사업 추진

□ 협정체결

- 서울-모스크바 : '90. 11. 16 협정(2002년까지 배구 등 14개 종목 교류)
  - 2003년 제16회 대회는 서울에서 육상, 역도 종목을 개최하기로 협정(2001년 5월)
- 서울-북경 : '93. 5. 20 협정(2002년까지 축구 등 12개 종목 교류)
  - 2003년 제11회 대회는 서울에서 체조, 배구, 복싱 종목을 개최하기로 협정(2002년 8월)

□ 현황 및 대책

- 2003년도 예산 미확보로 사업을 추진하기가 곤란한 실정임
- 우리시가 협약을 파기할 경우 협정 체결로 이루어진 도시간 신뢰의 문제가 제기됨으로 서울시 추경예산 편성시 예산 확보



3. 재정자립을 위한 수익사업 추진

추진방향

- 시체육회 법인화 추진 검토
  - 법인화 대비 법령 및 조직의 정비
- 체육·문화 등 공익 관련 수익 사업 추진
  - 공공체육시설 수탁 및 청소년 문화 사업 운영

추진계획

- 체육과 문화를 연계하여 시민의 참여도를 높이는 사업 추진
  - 체육 프로그램 다양화로 시민 체력 향상과 청소년의 여가활동 주도
  - 체육시설 운영 극대화로 시민의 다양한 생활체육 욕구충족을 도모
  - 예술·문화 공연과 체육 행사의 접목으로 프로그램의 다양화

[별첨 2]

서울-경기 실업팀 육성 현황

서울 : 25종목 29개팀(188명), 경기 : 32종목 83개팀(684명)

순	종 목	서 울			경 기				
		팀 명	인 원		비 고	팀 명	인 원		비 고
			남	여			남	여	
1	육 상	서울시청	8		2팀(14) (남8, 여6)	경기도청		4	15팀(89) (남54, 여35)
		도시개발공사		6		성남시청	3	1	
						안양시청	8		
						부천시청		4	
						안산시청		5	
						과천시청	8		
						군포시청	9	1	
						수원시청	2		
						용인시청		11	
						파주시청	3	3	
						화성군청	1	2	
						포천군청		4	
						하남시체육회	1		
						경찰대학	4		
						상 무	15		

순	종 목	서 울				경 기			
		팀 명	인 원		비 고	팀 명	인 원		비 고
			남	여			남	여	
2	수 영				안양시청	1	4	2팀(13)	
					상 무	8		(남9, 여4)	
3	축 구	서울시청	17		2팀(43) (남17, 여26)	상 무	24	1팀(남24)	
		대 교		26					
4	야 구				상 무	21		1팀(남21)	
5	테 니 스	산업은행	5		2팀(9) (남5, 여4)	상 무	7	1팀(남7)	
		양천구청		4					
6	정 구	농 협		8	2팀(10) (남2, 여8)	이천군청	8	2팀(14)	
		서울시체육회	2			수원시청		6	(남8, 여6)
7	농 구				상 무	21		1팀(남21)	
8	배 구	서울시청	10		상 무	15		1팀(남15)	
9	탁 구	한국마사회		7	1팀(여)	상 무	6	3팀(18)	
						안산시청		7	(남6, 여12)
						성균관대		5	
10	핸 드 볼				상 무	16		1팀(남16)	
11	럭 비				상 무	25		1팀(남25)	
12	사 이 클	서울시청	6		1팀(남6)	의정부시청	8	4팀(25)	
						상 무	9	3	(남17, 여8)
						가평군청		5	
13	복 싱	서울시청	7		1팀(남7)	수원시청	4	3팀(남13)	
						용인시청	6		
						여주군청	3		
14	레 슬 링					군포시청	4	2팀(남16)	
						상 무	12		

순	종 목	서 울				경 기			
		팀 명	인 원		비 고	팀 명	인 원		비 고
			남	여			남	여	
15	역 도					수원시청	4		7팀(28) (남18, 여10)
						고양시청	3		
						포천군청	3	1	
						담배공사		1	
						경기도체육회		4	
						상 무	8		
						용인시청		4	
16	유 도	성동구청		4	1팀(여4)	상 무	15		3팀(남28)
						오산시청	6		
						남양주시청	7		
17	씨 름	동작구청	8		1팀(남8)	해태유업	7		1팀(남7)
18	검 도	관악구청	7		1팀(남7)	부천시청	11		3팀(남28)
						광명시청	8		
						남양주시청	9		
19	양 궁	서울시청	4		2팀(9)	여주군청		4	2팀(12)
		토지개발공사		5	남4, 여5)	상 무	8		(남8, 여4)
20	사 격	노원구청	3		1팀(남3)	경기도청	4	1	4팀(77) (남52, 여25)
						김포시청	6	1	
						화성군청	1	5	
						상 무	41	18	
21	승 마					상 무	4		1팀(남4)
22	체 조					수원시청	7		3팀(20) (남14, 여6)
						경기도체육회		6	
						상 무	7		

순	종 목	서 울				경 기			
		팀 명	인 원		비 고	팀 명	인 원		비 고
			남	여			남	여	
23	하 키				성남시청	23		2팀(남50)	
					상 무	27			
24	펜 싱	지하철공사	5		1팀(남5)	화성군청	6		3팀(23) (남19, 여17)
						상 무	13		
						경기도체육회		4	
25	베드민턴	강남구청	6		2팀(11)	시흥시청		5	2팀(10)
		대 교		5	(남6, 여5)	상 무	5		(남5, 여5)
26	태 권 도	도시철도공사	7		1팀(남7)	가스공사	8		2팀(남10)
						수원시청	2		
27	로 울 리	금천구청		4	1팀(여4)	안양시청		6	3팀(18) (남12, 여6)
						동두천시청	6		
						경기도체육회	6		
28	조 정	송파구청		6	1팀(여6)	하남시청		3	1팀(여3)
29	볼 링	시설관리공단		6	1팀(여6)	광명시청	6		2팀(12)
						평택시청		6	(남6, 여6)
30	근대 5종					경기도청	2		1팀(남2)
31	카 누	강동구청	6		1팀(남6)	상 무	8		2팀(13)
						남양주시청		5	(남8, 여5)
32	보디빌딩	광진구청	5		1팀(남5)	경기도체육회	5		1팀(남5)
33	요 트	영등포구청	9		1팀(남9)	평택시청	6		1팀(남6)
34	우 슈	시설관리공단	4		1팀(남4)	안산시청	7		1팀(남7)
35	빙 상					동두천시청	4		1팀(남4)
계		25종목 29개팀	188			33종목 83개팀	684		
			107	81			545	139	