

2023. 2. 21.(화) 조간용

이 보도자료는 2023년 2월 20일 오전 11:15부터 보도할 수 있습니다.



보도자료

담당부서 : 물순환안전국 수변감성도시과
(서울형 수변감성도시 총괄)

미래공간기획관 도시공간기획담당관
(세곡천·도림천·불광천 담당)

사진없음 사진있음 매수 : 8매

수변감성도시과장	박홍봉	2133-3750
수변정책팀장	홍현탁	2133-3760
담 당 자	이상직	2133-3754
도시공간기획담당관	김창규	2133-7640
도시공간전략팀장	박태욱	2133-7610
담 당 자	박경호	2133-7628

서울시, '수변감성도시' 시 전역 확산... '25년까지 30개소 조성

- 1개 자치구 당 1개소 이상...사업 추진 약 10개월 만에 총 20곳서 차질 없이 조성 중
- 역사·야경 공존 홍제천, 수변 주거문화 공간 세곡천 등 5개소 올해 완성, 시민 공개
- 올해 정릉천 등 4곳 착공, 성북천 등 10곳 설계, 나머지 대상지 추가 선정 완료 목표
- 동네 물길부터 한강까지 수변 중심으로 도시 매력·경쟁력 향상 프로젝트 본격 추진

서울시가 도시 곳곳에 흐르는 332km의 소하천과 실개천의 수변공간을 수(水)세권으로 재편하는 '서울형 수변감성도시'를 시 전역으로 확산한다. '25년까지 총 30개소, 1개 자치구 당 1개소 이상을 조성한다는 계획이다.

○ '서울형 수변감성도시'는 시 전역에 흐르는 물길을 따라 지역의 특성을 담고 문화, 경제, 휴식·여가 등이 가능한 새로운 유형의 수변공간을 만드는 '수변활력거점'을 조성하는 사업이다.

- 서울시는 작년 4월 오세훈 시장이 ‘서울형 수변감성도시’ 선도사업 4개소 추진을 발표한 이후 약 10개월 만에 동작구 도림천, 서대문구 불광천, 성북구 성북천 등 총 20곳에서 수변활력거점을 차질 없이 조성 중이라고 밝혔다.
- 서울시는 지난해 4월 4개소(도림천, 정릉천, 홍제천 중·상류)에서 선도사업을 추진하겠다고 발표한 이후 자치구 공모, 시·구 협력 사업 등을 통해 16개의 대상지를 새롭게 발굴해서 사업을 추진하고 있다.
- 작년 11월 선도사업 중 하나인 홍제천 중류 인공폭포 앞 ‘수변 노천 카페’를 조성한 데 이어, 올 연말까지 다양한 테마를 가진 수변명소 5개소를 선보인다.

<역사야경 공존 홍제천, 수변 주거문화 공간 세곡천 등 5개소 올해 완성, 시민 공개>

- 올해 시민에게 공개되는 5개소는 ▲종로구 홍제천 상류 ▲관악구 도림천 ▲강남구 세곡천 ▲동작구 도림천 ▲서대문구 불광천이다. 모두 기본 및 실시설계를 마무리하고 4월 중으로 착공, 12월 내 완료된다.
- 종로구 홍제천 상류 : 역사와 자연, 감성적인 야경이 공존하는 ‘일상 속 역사문화공간’으로 재탄생한다. 북한산 자락을 따라 흐르는 물길과 지역의 대표적인 역사자원인 홍지문·탕춘대성을 조망할 수 있는 수변테라스, 문화재를 탐방할 수 있는 보행로, 은은한 빛으로 아름다운 야경을 선사하는 조명 등을 설치할 계획이다.
- 관악구 도림천 : 인근 신원시장·순대타운 등 지역 상권과 연계되는 ‘공유형 수변테라스’와 ‘쉼터’가 함께 조성된다. 공연, 지역행사, 바

자회 등 다양한 문화 행사가 열리는 공간으로 운영해 지역경제 활력을 유도한다.



<홍제천 - 홍지문 일대 역사문화 명소 조성>

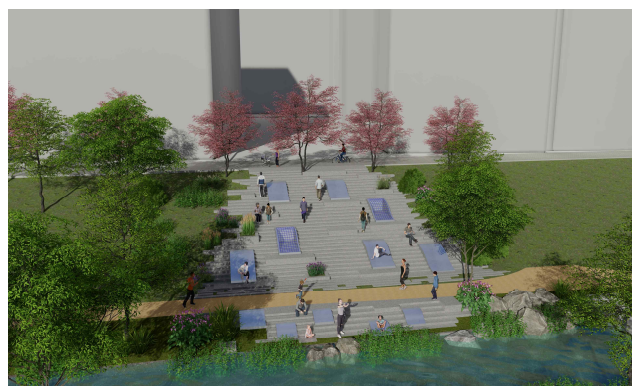


<도림천 - 공유형 수변테라스 및 쉼터>

- 강남구 세곡천 : 인근 주민·직장인·어린이 등 다양한 거주민과 세대가 어우러질 수 있는 ‘수변 주거문화’ 공간으로 탈바꿈한다. 상류부터 하류에 이르기까지 세곡천 물길 전반에 걸쳐 광장·갤러리·테라스를 조성해 만남·축제·공연·놀이의 장을 제공한다.



<세곡천 상류 - 물맞이 광장>

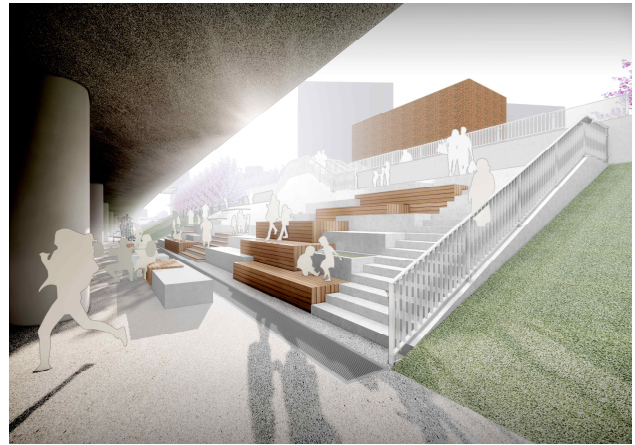


<세곡천 하류 - 반고개 테라스 >

- 동작구 도림천 : 풍수해로부터 주민을 안전하게 지켜주는 버팀목이었던 제방을 활용해 ‘주민 커뮤니티·놀이공간’을 조성한다. 미끄럼틀·암벽등반 등을 즐길 수 있는 어린이 놀이터 ‘벚꽃놀이마당’, 청·장년층의 모임·운동 공간인 ‘숨마당’ 등을 설치해 치수와 친수가 융합된 새로운 공간 활용 방식을 제안할 계획이다.



<도림천 - 숨마당 조감도>



<도림천 - 숨마당 투시도>

○ 서대문구 불광천 : 도로와 각종 시설물로 접근이 단절된 증산역 일대에 주민들의 발길을 이끄는 ‘수변감성거리’가 조성된다. 도로를 재구조화하고 시설물을 옮겨 접근성을 개선하고 수변과 연계한 커뮤니티 광장, 쉼터 공간을 조성한다. 하천과 도시공간을 자유롭게 넘나들어 지역이 활성화될 것으로 기대된다.



<불광천 - 이팝테라스>



<불광천 - 도로재구조화(휴게공간)>

<올해 정릉천 등 4곳 착공, 성북천 등 10곳 설계, 나머지 대상지 추가 선정 완료 목표>

□ ▲ 동대문구 정릉천 ▲ 강동구 고덕천 ▲ 은평구 불광천 ▲ 송파구 성내천 4개소에 대해서는 올해 착공을 목표로 현재 각 지역의 특색을 반영한 기본 및 실시설계가 진행되고 있다.

□ 마지막으로 올해까지 설계가 완료될 10개소는 ▲성북구 성북천 ▲은평구 구파발천 ▲노원구 당현천 ▲송파구 장지천 ▲금천구 안양천 ▲강남구 양재천 ▲강북구 우이천 ▲성동구 중랑천 ▲서초구 여의천 ▲구로구 안양천이다. 올해 기본 및 실시설계를 완료하고 '24년까지 모두 준공한다는 목표다. 이중 특색있는 사업계획을 살펴보면, 성북천과 양재천을 꼽을 수 있다.

- 성북구 성북천 : 물길 전반에 걸쳐 사람이 모이고, 여가·문화를 즐길 수 있는 교류의 장소로 재탄생한다. 기존 분수광장·바람마당·범바위공원·꿈나라어린이공원 4곳에 '광장'을 설치해 활력 거점으로 조성한다. 거점과 거점 사이 문화·예술 특화거리를 조성해 다채로운 문화 공연을 즐길 수 있는 콘텐츠를 도입한다.
- 강남구 양재천 : 전 세대를 아우르는 만남의 공간으로 조성된다. 수변테라스 카페인 '양재천 커넥션(연결, Connection) 카페'와 '북카페', 양재천의 수려한 자연경관을 한눈에 내려다볼 수 있는 '전망공간'을 조성해 시민 만남의 장소로 활용할 계획이다.



<성북천 - 거점광장 4개소 조성(안)>



<양재천 수변 커넥션 카페 조감도(안)>

※ 해당 조감도는 사업구상(안)으로 주민·관계기관 협의로 변경될 예정.

- 한편, 서울시는 시 전역으로 수변활력거점을 확산하기 위해 올해 2월부터 자치구를 대상으로 추가 공모를 지속적으로 실시한다. 올 연말까지 나머지 대상지 10개소 이상 선정을 완료하고, 예산이 확보되는 범위 내에서 순차적으로 사업을 추진할 예정이다.
 - 시는 2.13일부터 2차 추가 공모에 대한 접수를 시작했다. 4월 심사를 거쳐 대상지별로 우선순위를 확정하고 순위별로 순차적으로 사업을 추진한다.
 - 자치구는 지역의 특성과 가치가 잘 반영되고, 경제 및 문화 등 활성화 가능성이 높은 대상지를 찾고, 주민 의견을 반영해 제안서를 제출하면 된다.
 - 자치구의 적극적인 참여가 중요한 만큼, 매력적인 대상지들이 모두 신청될 수 있도록 시는 지속적으로 협의·독려할 예정이다.

- 서울시는 차질 없는 사업 추진을 위해 공모에 선정된 사업지를 대상으로 사업 전반에 걸쳐 전폭적으로 지원할 계획이다. 개소별로 30억씩 투입하고 사업계획이 보강이 필요한 자치구에 대해서는 서울시 주관으로 기획 및 설계도 지원한다.

- 권완택 서울시 물순환안전국장은 “수변활력거점 확대를 통해 시민들이 생활권 가까이에 있는 수변공간에서 한 차원 높은 여가·문화 활동을 즐길 수 있을 것”이라며 “‘서울형 수변감성도시’와 ‘한강 르네상스 2.0’ 프로젝트를 통해 수변을 중심으로 서울의 도시 매력과 경쟁력이 향상될 것으로 기대하고 있다.”고 말했다.

참 고

수변활력거점 조성 추진현황('23.2월 기준)



연번	하천명(자치구)	위치	사업내용(주요시설/사업비/사업기간)
1	홍제천(서대문구)	홍은동 429 일대	수변테라스 카페 및 환경개선, 19.5억, 22.3~11.
2	홍제천(종로구)	홍지동 136-3일대	홍지문 일대 역사문화공간, 36.5억, 22.6.~23.12.
3	세곡천(강남구)	세곡동 509일대	주거연계 전망·커뮤니티 광장 조성, 30억, 22.7.~23.12.
4	도림천(동작구)	신대방동 702-4일대	제방활용 주민 커뮤니티·놀이 공간, 30억, 22.8.~23.12.
5	불광천(서대문구)	북가좌동 352-1일대	지역상권 활성화·가로공간 재구조화, 39억, 22.8.~23.12.
6	도림천(관악구)	신림동 1642-7일대	지역경제 활성화·공유형 수변테라스, 39억, 22.6~24.6.
7	정릉천(동대문구)	정릉천동로 83일대	복개구조물 활용 복합문화공간 조성, 38억, 22.6~24.6.
8	고덕천(강동구)	고덕천 하류(고덕교~한강)	고덕천 생태·조망·쉼터·놀이공간 조성, 35억, 22.12.~24.6.
9	불광천(은평구)	응암동 610-2일대	수변 무대·여가·놀이공간 조성, 35억, 22.12.~24.6.
10	성내천(송파구)	신천동 21(참현초)일대	성내천 노을·전망 명소공간, 35억, 22.12.~24.6.
11	안양천(구로구)	신정동 871-24일대	수변 피크닉(오토캠핑) 공간 조성, 20억, 23.4.~24.12.

12	장지천(송파구)	장지교~탄천 합수부	수변 명품정원·광장 조성, 30억, 23.4.~24.12.
13	구파발천(은평구)	진관동 72-23일대	힐링·전망 테라스 조성, 30억, 23.4.~24.12.
14	우이천(강북구)	도봉로101길 45일대	전망명소 및 수변공원 조성, 30억, 23.4.~24.12.
15	당현천(노원구)	당현천 중하류 일대	수변테라스 및 휴식공원 조성, 30억, 23.4.~24.12.
16	여의천(송파구)	양재천 합류부 인근	수변 체험·레저·커뮤니티 공간 조성, 30억, 23.4.~24.12.
17	성북천(성북구)	성북천 성북구 구간	거점광장 4개소, 문화예술거리 조성, 30억, 23.4.~24.12.
18	안양천(금천구)	안양천동자전거길 1245일대	레저(자전거)·휴게형 활력거점 조성, 30억, 23.4.~24.12.
19	양재천(강남구)	양재천동 자전거길 355일대	수변테라스 카페·커뮤니티 공간 조성, 30억, 23.4.~24.12.
20	중랑천(성동구)	송정동 75-88일대	다목적 커뮤니티, 북카페 조성, 30억, 23.4.~24.12.

※ 8~20번 사업들은 설계 과정중에 사업내용이 변경될 수 있음.