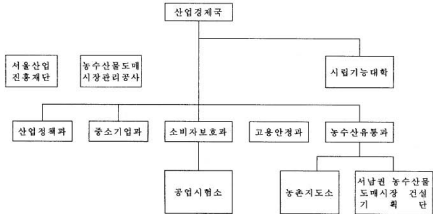


産業經濟局 業務報告

I. 一般現況

1. 기구 : 5과 4사업소



2. 경원

區分	計	2~3級	4級	5級	6級	7級	8級	9級	技能	其他	
計	280	2	6	26	54	47	13	10	48	74	
産業經濟局	小計	120	1	5	20	46	34	4	8	2	
	産業政策課	31	1	1	5	9	10		3	2	
	中小企業課	18		1		7	5		1		
	消費者保護課	21		1	4	9	6		1		
	雇傭安定課	16		1	4	6	5		1		
	農水産流通課	34		1	3	15	8	4	2		
事業所	小計	160	1	1	6	8	13	9	10	40	72
	市立技能大學	74	1		3	3	6	3	5	17	36
	農村指導所	49								13	36
	工業試驗所	27			1	2	5		5	9	
	西南團農水産物都買市場建設企劃團	10		1	2	3	2	1		1	

*기타는 전문직(2), 별정직(23), 교원(13), 농촌지도사(36)

3. 주요업무

部 署	主 要 業 務
産 業 政 策 課	○지역경제 활성화 시책개발 및 추진 ○외국인 투자유치 및 통상진흥사업 추진 ○연료 안정공급 대책 수립·시행
中 小 企 業 課	○중소기업 육성지원계획 수립·시행 ○중소기업 자금·판로지원 및 공장입지에 관한 사항 ○신산업육성에 관한 사항
消 費 者 保 護 課	○소비자보호 및 물가종합대책의 수립·시행 ○유통질서 지도감독 ○공산물 물결관리 및 계량기 검정
雇 傭 安 定 課	○직업안정 및 고용대책 수립·시행 ○산업인력 양성계획 수립·시행 ○노사업무 지도 및 지원
農 水 産 流 通 課	○농수산물 유통구조개선 및 유통시설 확충 ○농수산물 수급 및 가격안정 시책 추진 ○농축수산업 보호 육성지원
市 立 技 能 大 學	○직업훈련 및 다기능 기술교육 계획수립·시행
農 村 指 導 所	○농업경영개선 및 농촌지도사업 추진
西 南 圈 農 水 産 物 都 賣 市 場 建 設 企 劃 團	○서남권 농수산물 도매시장 건설계획 수립·시행
工 業 試 驗 所	○텍시미터기 및 계량기 검정검사

4. 재정운용

□세 입.....	96,198백만원
○일반회계.....	13,398백만원
•경상직 세외수입	4,354 〃
•국고보조금	9,044 〃
•국내차입금	-

○집단에너지공급사업 특별회계 : 82,800백만원

•사업수입	81,814 〃
•사업외수입	986 〃
•국내차입금	-

□세 출.....200,386백만원
(단위: 백만원)

구 분	'98예산	'97예산	증 감	비 고
계	200,386 (181,501)	159,970	40,416	25.3% 증가
일 반 회 계	117,586 (98,703)	79,170	38,416	서울시 전체 6,385,565의 1.84%
특 별 회 계	82,800 (82,798)	80,800	2,000	8개특별회계 3,423,112의 2.42%

※()는 '98년도 실행예산입

□ 주요 세출사업 내역

- 일반회계.....117,586백만원
 - 지역경제진흥 및 통상진흥 21,581백만원
 - 소비자 보호 및 물가관리 493백만원
 - 도시가스보급 등 연료대책 3,190백만원
 - 중소기업육성지원 및 산업인력양성 60,148백만원
 - 농수산 유통 및 농경지원 32,174백만원
- 집단에너지공급사업 특별회계...82,800백만원

- 지역난방운영 67,170백만원
- 노원지역 난방건설 10,589백만원
- 강서지역 난방건설 2,309백만원
- 차입금 이자 및 예비비 등 2,732백만원

※ '98기금운용 계획

- 총 4개 기금.....365,950백만원 ('97: 227,863 대비 138,087 증액)
 - 중소기업육성기금 330,914백만원
 - 도시가스사업기금 24,749백만원
 - 환경보전형농업 육성기금 9,502백만원
 - 농촌지도자육성기금 785백만원

II. 서울 經濟現況

□ 수도권 규제정책 추진으로 서울경제기반 약화 추세

○ 제조업비중의 감소⇒산업연관 효과가 없는 서비스산업 위주로 산업구조 변모

	'81	'91	'96
2차 산업	30.5%	30.8%	20.0%
3차 산업	69.6%	69.3%	79.8%

○ 제조업체중 50인 이하의 소규모업체가 98%이상 차지

제조업	총계	소기업				중기업	대기업
		소계	10인미만	10~19	20~49		
사업체	79,419	77,871	68,565	5,980	3,326	1,245	303
종사자	808,516	392,285	216,186	79,090	97,009	135,125	281,106

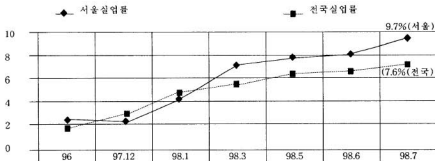
○ 제품양산기능이 지방·해외로 이전⇒공장의 영세소규모화, 생산성 저하

구분		'95	'96	'97.7	'97.12	'98.7
산업생산지수	서울	100.0	98.8	91.2	91.7	67.3
	전국	100.0	107.3	113.8	118.1	99.1

• 산업생산지수가 기준년도 1995년의 70% 이하로 하락

□ IMF 이후 중소기업 경영 어려움 심화 및 경기악화

○ IMF 이후 서울지역 실업률 급증



구분	'96 (월평균)	'97.12	'98.1	'98.3	'98.5	'98.6	'98.7
어음부도율	0.09	1.59	0.42	0.36	0.36	0.34	0.44
부도업체수	382	1,218	1,226	973	743	664	629
실업률	2.4	2.5	4.3	7.3	7.9	8.1	9.7
실업자수(만명)	12.7	13.3	21.9	37.1	40.4	40.8	49.3

이러한 경제적 상황이 지속되면
서울 경제는 물론, 국가 경제 진척에 파급



서울 경제 활성화를 위한 근본 대책 필요

III. '98 政策目標 및 方向

급속히 악화되고 있는 서울산업 기반을 다시 일으켜 국가경제위기 극복의 기틀을 마련하고, 국제환경 변화에 적극 대응할 수 있는 서울형 첨단산업 육성을 통한 고용 창출 및 제도약 기반 조성

□ 當面課題

○ IMF시대에 큰 어려움을 겪고 있는 중소기업의 실질적인 지원방안 마련

- 단기적으로 자금 및 판로지원 등을 통한 당면한 애로타개 지원
- 장기적으로 기술, 경영, 정보지원 등을 통한 신산업 발굴육성

- 서울산업의 구조조정 및 도시기반시설 확충으로 경쟁력 강화
 - 서울 중소기업 규모의 영세성으로 생산경과 부가가치 저조
 - 국제 비즈니스 도시로서 도시기반시설 미비
- 국제 경제환경 변화에 적극 대응
 - 국제간의 지원·정보교류의 초고속화 및 네트워크화
 - WTO 출범에 따른 경제의 무국경화로 경제관계 주체로서 국가보다 즉 서울같은 거점도시의 중요성 확대

政策目標

- 서울산업 경쟁력 강화
- 시민생활 안정기반 구축
 - ▷ 경제위기 극복 기틀 마련 21세기 제도약기반 조성



推進方向

- 서울산업구조 고도화
- 외국인 투자유치 활성화
- 중소기업 경쟁력 강화
- 고용안정기반 구축
- 시민생활 보호기능 강화



서울경제 활성화 마스터플랜 수립

IV. '98 主要推進 事業

서울산업 경쟁력 강화

- 서울산업 구조 고도화
 - 벤처기업 집적시설 확충
 - 에니메이션센터 설치운영
 - 소프트웨어·패션산업 육성지원
 - 창업보육센터 확충
- 외국인 투자유치 활성화
 - 외국인 투자환경 개선
 - 외국인 투자지원체계 구축
- 중소기업 경쟁력 강화
 - 중소기업 육성기금 확대지원
 - 중소기업제품 전시판매장 운영
 - 해외관로 개척지원

시민생활안정 기반구축

- 고용안정기반 구축
 - 공공근로사업 추진
 - 취업정보은행 설치운영
 - 실업자 취업교육 확대
 - 근로자합속소 운영
- 시민생활 보호기능 강화
 - 소비자 보호활동 강화
 - 물가 안정관리 체제확립
- 생활품 안정 공급체계 확립
 - 농수산물 유통구조 개선
 - 친환경 농업 육성지원
 - 도시가스 보급확대
 - 집단에너지 공급사업 추진

서울경제활성화 마스터플랜 수립

1. 서울경제 증장기 계획 수립

정부의 수도권 규제정책 추진으로 급속히 약화되고 있는 서울의 경쟁력을 회복하고 국가경제의 견인차로서 서울의 역할을 제정립하기 위한 서울경제 증장기계획 수립

현 실태

- 수도권 인구 및 산업분산 목적으로 제정된 각종 법령의 과도한 입지규제와 기업활동에 대한 차별로 서울의 산업경쟁력 약화
- 준공업지역의 잠식 심화→아파트 단지화
- IMF시대를 맞이하여 서울경제상황 급속악화
 - 실업자수 49.3만명, 실업률 9.7%(’98.7월말 기준)

추진방향

- 21세기 서울산업 비전 제시
- 국가경제 회복의 견인차로서 서울의 경쟁력 강화를 위한 기반조성
- 국가경쟁력을 갖춘 전략산업의 육성
- 서울의 경쟁력을 저하시키는 각종 규제법령 개정 및 대체입법 추진

추진내용

- 중앙정부의 수도권산업집중억제규제관련 법령·제도 전면 재검토
 - 「2011 서울도시기본계획」과 연계, 준공업지역 및 공장이적지 활용, 마스터플랜 수립
- 서울형산업 육성시책

-21C 기간산업으로 신기술·저지식업
산업 육성

-전략 업종별 전문 생산·유통단지 조성
지원

○중소기업에 대한 중장기 판로·자금·기술·정보지원대책 수립

○외국인 투자유치 활성화 중장기 대책 수립

○서울산업진흥대책위원회 운영 : 업계, 학계 등 민간주도

-업계, 학계, 민간단체 등 20인 및 전문가 4명 참여

-'98.9.11 현재까지 전체회의 2회, 소위원회 8회 개최

□향후 추진계획

○'98.9월말 계획 1차 초안 작성 : 99년도 예산 반영

○'98.12월 계획안 작성 : 중장기계획 수립

2. 산업입지 확충을 통한 서울산업 활성화 방안

준공업지역내 기존공장을 활성화시키고 공장이적지를 공장용지로 개발, 저가로 공급함으로써 제조기능을 양적·질적으로 육성하여 서울산업 활성화 도모

□현황 및 실태

○준공업지역 면적 : 28.9㎢(시 전지역의 4.8%)

준 공 업 지	공 업 기 능			타 용 도 사 용		
	소 계	순 공 장 부 지	도로 등 공공시설	소 계	공동주택	학교, 근생 시설, 기타
28.9㎢ (100%)	11.5㎢ (39.8%)	8.0㎢ (27.7%)	3.5㎢ (12.1%)	17.4㎢ (60.2%)	8.6㎢ (29.8%)	8.8㎢ (30.4%)

○준공업지역내 대형공장(5,000㎡) 이상 : 91
개소, 274만㎡

-'84년이후 공장이적지 잠식 : 53개소 952
천㎡

• 아파트 : 37개소 809천㎡

• 주차장, 창고, 유통시설 : 16개소 143
천㎡

○제품의 양산기능이 지방, 해외로 이전되면서
공장의 영세 소규모화

구 분	공 장 수	종 업 원 수		
		50인미만	50~299인이하	300인이상
'92년도	17,402	16,344	952	106
'96년도	19,638	18,901	656	81

□추진방안

○준공업지역의 지속적 보전(서울시 건축조
례 제28조)

-공동주택건설 심의강화

┌준공업지역 : 억제

└모든 공장이적지 : 원칙적 금지

-기존공장에 대한 시설현대화자금 및 산
업기반시설 등 지원

-노후·불량공장지역 공장재개발사업 추
진

○준공업지역내 공장에 대한 인센티브 제공
및 지원 확대

-지방세·각종 사용료 및 수수료 등 감면

• 상·하수도 요금 감면(40%~50%) :

3,438억세 52억원

-산업지역 기반시설 지원 : 폐수처리시

- 설, 통신시설, 상·하수시설 등
- 산·학·연 협동연구사업 활성화: 관내 대학과 연계, 신기술 개발지원
- 공장이적지에 아파트형공장 또는 비산업단지 지정 개발
 - 산업단지연구시설, 창업보육시설 등을 입주시켜 서울형산업 육성
 - 상세계획구역 지정: 용적률, 건폐율 탄력 적용
- 임대아파트형 공장전임 확대유도
 - 자금지원 및 입주업종 확대추진(벤처기업 등 신기술 지식산업)
- 장기대책: 권역별 종합계획 수립과 인프라 구축
 - 성동구, 도봉구, 영등포구, 구로구 등 지역별 특성에 적합한 신기술 산업단지 및 소기업 집적단지 개발

서울산업구조 고도화

1. 벤처기업 집적시설 확충

벤처기업의 집중 육성을 통한 서울산업구조 고도화와 고용창출을 위하여 현재 서울에 집중되어 있는 벤처기업들이 집적에

따른 시너지효과를 최대화할 수 있도록 벤처기업 집적시설을 확대 설치

□ 현 실태

- 벤처기업은 '97년말 현재 전국에 약 2,000여 업체 활동중
- 벤처기업협회에 현재 210여개사 가입 (정보통신, 멀티미디어, 의료기기 順)
- 지역별로는 서울에 전국의 약 81%가 입지, 이중 인프라 지원이 용이한 강남, 서초지역에 서울 전체의 80%가 입지
- 정보와 연구전문인력이 집적된 서울을 떠나서는 경쟁력 확보 곤란

□ 추진방법

- 벤처기업 집적시설 지정
 - 근거: 벤처기업육성에관한특별조치법 제 18조
 - 지정효과: 개발부담금, 교통유발부담금 등 6개 부담금 면제 및 지방세(취득세·등록세·재산세) 감면혜택 부여
 - 지원시설설치: 공동연구실, 공동기기실, 지원센터 등

※ 벤처기업 집적시설 지정현황('98.8 현재 6건 지정)

시설명	위치	규모	입주업체	사업자	지정일
산단공 벤처센터	구로구 188-5	27,100	100	한국산업단지공단	'98. 2. 3
서초동 오피스	서초동 1708-2,8,9	5,700.57	6	벤처소프트	'98. 4.21
대산 벤처타운	성내동 120-65	4,697.12	7	대한산업전자	'98. 6. 2
TM21센터 개발연구단지	구의동 546-4	39,137.94 (20~39층)	120	프라이머산업	'98. 7.31
동아 SOCKES ZONE 빌딩	서초동 1627-1	4,627.73 (2~8층)	12	김경중	'98. 8.19
상전빌딩	동교동 159-1	3,090.65 (1,7,8,9층)	6	상전실업(주)	'98. 8.24

- 집적시설 건립부지 확대공급 추진
 - 市 공유지(3,300㎡ 이상): 35개소
 - 활용가능 공장이전지적('98 현재): 27개소 284천㎡
- 집적시설 입주기업 입지(입주)자금 지원: 市 및 정부 중소기업육성자금 활용

- 市 : 중소기업 육성자금(업체당 5,000만원)
- 정부: 협동화 자금 활용(입주자금의 70%)
- 벤처기업 활동 지원센터 설치·운영 추진

- 설, 통신시설, 상·하수시설 등
- 산·학·연 협동연구사업 활성화: 관내 대학과 연계, 신기술 개발지원
 - 공장이적지에 아파트형공장 또는 비산업 입단지 지정 개발
 - 산업단지연구시설, 창업보육시설 등을 입주시켜 서울형산업 육성
 - 상세계획구역 지정: 용적률, 건폐율 탄력 적용
 - 임대아파트형 공장전립 확대유도
 - 자금지원 및 입주업종 확대추진(벤처기업 등 신기술 지식산업)
 - 장기대책: 권역별 종합계획 수립과 인프라 구축
 - 성동구, 도봉구, 영등포구, 구로구 등 지역별 특성에 적합한 신기술 산업단지 및 소기업 집적단지 개발
- 서울산업구조 고도화

1. 벤처기업 집적시설 확충

벤처기업의 집중 육성을 통한 서울산업구조 고도화와 고용창출을 위하여 현재 서울에 집중되어 있는 벤처기업들이 집적에

따른 시너지효과를 최대화할 수 있도록 벤처기업 집적시설을 확대 설치

□ 현 실태

- 벤처기업은 '97년말 현재 전국에 약 2,000여 업체 활동중
- 벤처기업협회에 현재 210여개사 가입 (정보통신, 멀티미디어, 의료기기 順)
- 지역별로는 서울에 전국의 약 81%가 입지, 이중 인프라 지원이 용이한 강남, 서초지역에 서울 전체의 80%가 입지
- 정보와 연구전문인력이 집적된 서울을 떠나서는 경쟁력 확보 곤란

□ 추진방법

- 벤처기업 집적시설 지정
 - 근거: 벤처기업육성에관한특별조치법 제 18조
 - 지정효과: 개발부담금, 교통유발부담금 등 6개 부담금 면제 및 지방세(취득세·등록세·재산세) 감면혜택 부여
 - 지원시설설치: 공동연구실, 공동기기실, 지원센터 등

※ 벤처기업 집적시설 지정현황('98.8 현재 6건 지정)

시설명	위치	규모	입주업체	사업자	지정일
산단공 벤처센터	구로구 188-5	27,100	100	한국산업단지공단	'98. 2. 3
서초동 오피스	서초동 1708-2,8,9	5,700.57	6	벤처소프트	'98. 4.21
대산 벤처타운	성내동 120-65	4,697.12	7	대한산업전자	'98. 6. 2
TM21센터 개발연구단지	구의동 546-4	39,137.94 (20~39층)	120	프라이산산업	'98. 7.31
동아 SOCKES ZONE 빌딩	서초동 1627-1	4,627.73 (2~8층)	12	김경중	'98. 8.19
상전빌딩	동교동 159-1	3,090.65 (1,7,8,9층)	6	상전실업(주)	'98. 8.24

- 집적시설 건립부지 확대공급 추진
 - 市 공유지(3,300㎡ 이상): 35개소
 - 활용가능 공장이전지적('98 현재): 27개소 284천㎡
- 집적시설 입주기업 입지(입주)자금 지원: 市 및 정부 중소기업육성자금 활용

- 市 : 중소기업 육성자금(업체당 5,000만원)
- 정부: 협동화 자금 활용(입주자금의 70%)
- 벤처기업 활동 지원센터 설치·운영 추진

- 창업보육실, 공용기기실, 공동설립실, 공동전시·판매장, 전시장 등 설치

2. 애니메이션센터 설치운영

21세기 정보화시대 도시형 첨단 고부가가치 산업으로 제작량으로는 세계 3위급이나 대부분 하청수준에 불과한 애니메이선 산업을 집중 육성하기 위해 구시책 역할을 담당할 애니메이선센터를 설치·운영

□현 실태

- 한국 애니메이선 시장규모 4,000억원(영상, 출판, 연관산업 포함 약3조원)
- 메이저급 10개업체와 중소기업 200여개 업체 등에 2만여명 종사, 이중 90% 이상이 서울에 집중

□사업개요

- 위치: 중구 예강동 8-145 외 1
- 규모: 대지 1,933평, 건물 1,456.5평
- 사업기간: '97.6~'98.12
- 사업비: 5,745백만원
 - 개·보수비 5,368백만원(기기구입비 450백만원 포함)
 - 운영비 377백만원

□주요기능

- 비즈니스 지원기능: 상설판매장, 전시장, 영상관
- 정보제공 및 교육: 영상·도서자료센터, 교육실
- 창업보육센터: 창업보육실, 공동작업장, 공용기기실

□추진내용

- '96.10.31 애니메이선산업 지원·육성방안 수립
- '97. 6.26 애니메이선지원센터 설치계획 수립
- '98. 4.24 애니메이선지원센터 운영계획 수립
- '98. 6. 3 건물 개·보수 및 전시시설 공사발주
- '98. 6.13 애니메이선 전문가 4명 채용(운영 준비중)

□향후계획

- 센터 공사
 - '98. 6~'98.11 건물개·보수공사
 - '98. 9~'98.13 공용기기, 정보자료 구입 및 시험운영

- '99. 1 개원 및 운영(예정)

○ 센터운영: 우선 전문인력이 확보된 서울 산업진흥재단에 위탁 운영

- 업계, 학계, 전문가 등으로 운영위원회 구성 운영

- 애니메이선 아카데미, 상설판매장 등 민간위탁이 효율적이라고 판단되는 사업은 민간참여 추진

○ 애니메이선산업 육성 중장기 종합계획 수립

3. 소프트웨어산업 육성

□현 황

- '97년말 현재 신고된 S/W 620개 업체중 약 85%가 서울에 입지, 특히 강남·서초에 51%가 집중

□지원대책

- S/W 집적전문단지 육성: S/W전용지역 입주업체 입지자금 지원방안 강구
- S/W 기업에 운전자금, 시설자금 우선 지원
- 해외진출지원: 전시회, 시장개척단 참가 지원

4. 패션산업 육성

□현 황

- 전국 약 1,000여개 업체중 90% 이상이 서울에 집중

□지원대책

- 패션관리 각종행사 지원
- '98 패션워크 개최('98.11.3~6)
 - 市·한국패션협회 공동주최, 서울패션인상 시상 및 행사지원
- 우수 패션업체에 대한 중소기업육성자금 우선 지원
- 해외진출지원: 전시회, 시장개척단 참여
- 중저가 브랜드 육성, 수출중대 유도
 - 남대문, 동대문시장 의류업체와 연계 추진

5. 서울창업보육센터 발전적 운영

기술과 아이디어는 있으나 사업화에 어려움을 겪고 있는 예비기업가를 일정기간 입주시켜 자금지원, 경영·기술지도 등 통한 창업 활성화로 고용창출

□운영개요

- 위치: 강서구 등촌동 647-26(구 자동차관리사업소)

○규모: 대지 2,438평, 건물 1,209평(임대 사무실 26개실)

○운영: 서울대학교 위탁(산·학·관 공동사업)

□운영성과

○서울대 위탁운영으로 산·학·관 협동의 모범적 모델 제시

-우수한 교수진을 확보하여 기술자문 180건, 세미나 69회 실시

○입주기업에 대한 다양한 지원시책 개발로 국내 유관기관·단체의 창업보육사업의 선도적 기능 수행

-기술신용보증기금 보증 추천서 발급 등 148회 시행

-국내 34개 창업보육센터에서 벤치마킹(Bench Marking)

○실질적인 창업지원 시행

-주변의 약 20% 수준 저렴한 임대료(평당 월1만원)로 입주

-중소기업 육성자금 지원('96년 16업체, '97년 10업체, 총 35억 용자지원)

※38개 입주업체중 13개업체 기술업, 개발품목 28개, 산업재산권 10건, 매출 63억원 달성

□중장기 발전계획

○2000년 7월 개관목표로 현 창업보육센터를 중소기업에 대한 종합지원 기능을 수행하는 중소기업종합지원센터로 확대 운영

-확대규모: 1,600평(지하1층, 지상3층) 증축

-추가기능: 정보제공 및 교환, 경영자문, 기술지원 등

• 정보처리실, 기술지원실, 세미나실, 판촉지원실 등 설치운영

-사업비: 85억원

○추진내용

-'97. 4 서울산업지원센터 건립계획 수립

-'98. 6 실시설계 완료

-'98 하반기중 공사착공

□창업지원공간의 확대추진

○권역별로 지역별 특성에 따라 창업지원공간 제공

-창업에 필요한 최소한 서비스 제공: 공동비서, 팩스, 복사기 등

-창업보육센터와 연계하여 경영·기술지도: 네트워킹화 추진

○추진방법

-市, 자치구 유흥시설 활용으로 예산절감

-자치구 참여 적극유도로 준공업지역 또는 업체 밀집지역내 설치 추진

•市에서는 시설개보수비 지원(재정자립도 감안)

•장비구입 및 운영비는 區예산으로 편성

※'98.9월 현재 3개구(강동, 중랑, 송파구) 기설치 운영

4개구(양천, 성북, 강서, 도봉구) 추진 중

창업지원센터 설치·운영실태

시 설 명	위 치	면 적	소요예산 (백만원)	비 고
강동구 소프트웨어 창업보육센터	성내동 (강동구청 제3별관)	• 연면적: 540㎡ • 입주사무실 10실	53	'97.10 개관
중랑구 중소기업 창업지원센터	상봉동 (구상봉1동 사무소)	• 연면적: 492.6㎡ • 입주사무실 9실	315 (개보수비 300)	'98.7 개관
송파구 벤처타운	신원동 (구청사 증축건물)	• 연면적: 3,166㎡ • 입주사무실 30실	5	'98.8 개관
양천구 창업지원센터	신월동 (구신월6동 사무소)	• 연면적: 552.8㎡ • 입주사무실 22실	199 (개보수비 121)	추진 계획중

시 설 명	위 치	면 적	소요예산 (백만원)	비 고
성북구 창업지원센터	장위2동 (구새서울 유치원)	• 연면적: 1,328㎡ • 입주사무실 31실	926 (개보수비 483)	추진 계획중
강서구 창업지원센터	강서구 (화곡5동)	• 연면적: 1,121㎡ • 입주사무실 25실	600 (보수비 110)	추진 검도중
도봉구 창업지원센터	도봉구 창 동	• 연면적: 4,356㎡	5,200	구유지 신축 추진중

외국인 투자유치 추진

적극적인 외국기업 투자유치활동을 전개하여 외국자본 및 첨단기술도입을 통하여 새로운 경제활력과 고용창출 유도

□ 외국인 투자동향

○ '98.7월 현재 외국인의 서울 직접투자는 2,366건, 74억달러로 '93년 이후 꾸준한 증가세 유지

○ 분야별로는 서비스업에 대한 투자가 79.3%이며, 전기·전자, 기계, 경영컨설팅, 컴퓨터관련 업종순으로 투자

□ 주요 추진내용: 외국인 투자유치 종합계획 수립

○ 외국인 투자기업에 대한 자금지원
- 공장건축비, 임차료 및 시설비 지원(20억원 이내)

○ 지원체제 구축: 외국인투자상담실·구청 투자지원팀 구성
- 국제관계전문 변호사·회계사와 연계체제 구축

○ 합작투자·기술 제휴 희망업체 조사: 외국기업과 거래양산자료로 활용
- 서울소재 제조업체 2,900개사(전기·전자, 정밀기계, 통신장비 등)

○ 외국기업 대상 투자유치활동 전개

- 외국상공인 초청 간담회 개최: 2회(EU상공회의소, 주한미국상공회의소)

- 투자유치설명회 개최: 2회(미국-9월, 일본-11월)

- 외국인 투자안내책자 발간: 4,000부(영·일·불·독어)

○ 외국인 투자환경 개선: 장기 추진

- 고도기술 수반사업에 대한 조세감면 및 벤처집적시설 입주지원 추진

- 외국인 전용 주거단지 건립 등 생활환경개선

□ 서울 외국인 투자상담실 운영

○ 위치: 서울시청 2층 시청홍보실내('98.4.27개관)

○ 주요 기능

- 서울투자정보 제공 및 상담서비스 제공
• 투자절차, 법인 및 공장 설립절차, 사업인허가절차
• 부동산 정보, 조세, 인력알선, 자금지원정보 등

- 비즈니스공간 제공(FAX, 전화, 인터넷 설치)

- 외국인 생활안내 및 불편사항 상담·해결

○ 실적분석: 총 309건('98.9.3 현재)

- 국가별 분류: 미국, 일본 등 15개국

총계	미국	일본	캐나다	독일	프랑스	영국	기타	내국인 (기관)
309	87	17	18	8	13	6	57	103

-업종별 분류: 부동산, 컴퓨터업 등

총계	부동산업	제조업	일반 서비스업	농수산업	숙박업	컴퓨터 관련업	정보 제공업	금융업	일반 투자정보	통상
309	28	28	30	1	11	6	3	4	171	27

□향후 추진계획

- 투자촉진을 위한 지원조례 제정추진
 - 정부에서 입법중인 외국인 투자촉진법과 병행
- 정부, 수도권 자치단체, 유관단체, 업체 등 투자관련 정보제공 및 업무대행
 - 중소기업 경쟁력 강화

1. 중소기업 육성기금 지원

중소기업의 경영안정과 생산시설의 현대화를 지원하기 위하여 장기 저리로 중소기업 자금을 조성 지원하여 중소기업의 자금난을 완화하고 지역경제의 활성화 도모

□'98 지원계획

- 총지원규모: 2,710억원(운전자금 1,410, 시설자금 1,300)
- 융자조건
 - 운전자금: 연리 8%, 1년거치 3년상환, 3억원 이내
 - 시설자금: 연리 8.5%, 3년거치 5년상환, 8억원 이내
- 추진내용
 - 운전자금 조기확대 지원으로 중소기업 자금난 완화
 - 1,388개 업체 1,410억원('98.2월부터)

- 시설자금 800억원 융자지원 실시중('98.7월부터)
- 지원업무 위탁기관 변경('98.6.25)
 - 중소기업진흥공단→서울산업진흥재단
- 융자조건 완화('98.6.30)
 - 운전자금: 1년거치2년상환, 2억원이내→1년거치3년상환, 3억원이내
 - 시설자금(구조조정자금): 7억원 이내→8억원이내

- 서울형 산업 우대 강화
 - 벤처기업, S/W, 패션, 에니메이션 산업
 - 준공업지역 입주업체, 외국인 투자기업 우대

□향후계획

- 시설자금 500억원 추경예산으로 확보하여 추가지원 예정('98.9월중)
- 정부자금 Matching Fund와 연계하여 의무확보 예산임
- IMF이후 장기적인 경기침체에 대비, 향후 1~2년간 우선 운전자금 지원에 주력하고, 경기회복시 시설자금 지원에 역점을 두어 추진

□융자지원 실적('65~'97): 2,254업체 3,567억원

(단위: 백만원)

구분	계	'65~'92	'93	'94	'95	'96	'97
계	업체	2,254	405	143	346	302	676
	금액	356,651	10,921	16,563	53,237	37,740	179,500
운전자금	업체	1,670	405	63	244	291	425
	금액	134,997	10,921	4,386	21,495	24,760	28,935
시설자금	업체	584		80	102	60	251
	금액	221,654		22,177	31,742	12,980	19,755

2. 중소기업제품 전시판매장 확대운영

중소기업제품의 전시판매 지원을 통한 우수상품의 홍보와 판매촉진으로 경쟁력 제고

□현황

전시판매장	규모	위치	비고
잠실	1,078평	잠실종합운동장내	'93.10 개장 중기협중앙회와 공동운영
여의도	3,913평	여의도안보전시장 부지	'96.8 개장 중기협중앙회와 공동운영
창동	1,149평	창동농산물물류센터내	'98.5.1 개장 서울산업진흥재단 위탁운영

□추진내용

○소수업체 위주 상설판매장→홍보기능 전시판매장으로 유도

○전시사업 확대운영

-여의도 전시장: 자체 전시회 확대 위업 등 전문전시회 26회 개최

-창동 전시장: 제품전시회·취업박람회 등 10회 개최

○홍보장화: 중소기업제품 홍보전용 스튜디오 설치(여의도전시장)

-KBS 1TV 매주 토요일 「중소기업 살립니다」 방영('98.1.17~)

□향후 추진계획

○학여울 무역전시장 설치(3,000평 규모, '99년 상반기 개장)

-市·산업자원부 공동사업(시: 토지제공, 산자부: 사업시행)

○잠실 전시판매장 TV홍보전용 스튜디오 설치: 월1회 이상 방영

3. 해외시장 판로개척 지원

해외판로 개척에 어려움을 겪고 있는 중소기업에게 무역실무교육 및 해외진출 기회제공으로 해외시장 개척역량 제고와 수출증대

□수출능력 배양사업

○수출경험이 적은 중소기업들에게 수출에 필요한 무역실무교육과 각종 지원으로 독자적인 수출능력 배양

○사업내용

-무역 실무교육: 수출입 실무, 통관절차 등

○제품 수출용 영문 카탈로그 제작지원

○상품 해외홍보: 서울시 산업정보통신망 활용

○해외 판로개척·전시회: 서울시 추진사업에 우선참여
※상반기 교육실적: 연 262개 업체, 274명 참가

□해외시장 개척지원

○해외시장개척단 파견: 중남미지역('98.10월)

-중소기업 20개사 내외

○국제전시박람회 참가지원: 5회

-캘리포니아 기프트쇼(7월 32개사)

-베트남 한국상품 박람회 참가(8월, 10개사)

-패션·디자인·소프트웨어전시회 참가 추진(3회)

○한중무역상담회 개최: 북경, 상해(6월 11월)

-북경 서울문화·무역관과 북경시 대외경제무역회 공동개최

고용안정 지원체계 구축

고용동향과 전망

□고용현황

○IMF제재 이후 경기침체로 실업률 급증

-'98.7월현재: 실업률 9.7%, 실업자수 493천명

(전국: 실업률 7.6%, 실업자수 1,651천명)

※'97.12월대비: 실업률 7.2%, 실업자 36만명 증가

- 실업급여 신청 급증

※ 1일평균 급여신청 : 196명(97년) → 1,353명(98년)

○ 특히 급속한 건설경기 침체로 건설현장에서 일하는 일용근로자가 사실상 실업 상태에 있어 서울의 실업자 급증

□ 최근 실업의 특징

○ 휴·폐업, 고용조정 등으로 인하여 실직자 급증

○ 실업자(사무직 35.5%, 자영업 12.9%, 일용근로자 51.6%) 대부분이 현재 구인직종의 주종을 이루고 있는 3D업종 저취업 기회

□ 전망

○ 경기침체의 장기화와 기업의 구조조정 등으로 실업이 급격히 증가하고 있으며, 이에 따른 고실업 상태 상당기간 지속

- 전문기관 등은 앞으로 3~4년간 고실업 상태가 지속될 것으로 예측

1. 공공근로사업 추진

경기적인 소득이 없는 15세 이상 65세 이하의 실업자 또는 일용근로자를 공익성이 높은 업무에 고용하여 생활안정과 공공서비스 기능 제공

□ 제1단계 공공근로사업 실시('98.5.1~8.14)

○ 접수 12,956명, 선발 9,134명
○ 사업참여 : 연 478,873명(1일평균 6,471명)

○ 예산집행 : 142억원

□ 제2단계 공공근로사업 추진상황('98.8.17~12.31)

○ 접수 51,885명, 선발 43,183명
- 연령별 : 20대 이하 13.2%, 3·40대 44.1%, 50대 29.4%, 60대 13.3%
- 성 별 : 남 56.8%, 여 43.2%

○ 사업유형별 투입

- 국가사업 : 5개분야 5개사업 2,335명

□ 현 황

○ 취업알선기관 : 1,289개소(공공 561, 민간 728)

시	자 치 구	동사무소	여성발전센터	민 간
2	25	530	4	728(무료57, 유료671)

- 市 사 업 : 7개분야 11개사업 1,228명

- 區 사 업 : 2,512사업 39,720명

○ 투입예산 : 967억원(국비 477, 지방비 440, 1단계잔액 50)

○ 근로조건 : 1일 8시간, 주5일 근무

- 임금 : 1일 22~30천원(교통비, 간식비 3천원 이내 별도지급)

○ 참여(8.31현재) : 연 345,594명(1일평균 32,009명)

□ 사업추진상 예로

○ 실직자의 생활안정과 생산성 있는 공공사업추진의 두 가지 목적을 모두 만족시키는 데는 한계

○ 일부 퇴직고령자, 주부 등의 부업·소일거리화되는 부작용 우려

○ 특히 2단계 공공근로사업에는 참여자가 많아 공무원들의 사업장과 인력관리 애로

※ 관악구의 경우 약 4,000여명의 참여자가 사업장에 투입되어 이를 효율적으로 지도·감독하는 데는 20여명 이상의 지원 필요

○ 건강인력 등 기능인력이 투입된 사업의 경우 저임금·제취업 등을 이유로 중도포기시 사업추진에 차질 발생

□ 개선방향

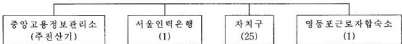
○ 8.28~8.31까지 실시한 자치구 추진사항에 대한 점검결과를 토대로 발전방향 및 개선방안 모색

○ '99년 추진시에는 신청자격을 일정소득이 없는 세대주 또는 부양의무자로 제한하는 방안 검토 → 실직자에 대한 실질적인 생계지원 및 일자리 제공효과 도모

2. 「취업정보은행, 확대설치 운영

취업알선기능을 강화하기 위해 각구 취업정보센터의 인력, 장비를 보강하여 취업정보은행으로 확대개편 운영

○ 광역 취업전선망 설치운영('92.7월 ~)



※ 현재 노동부·시·자치구 연계 종합전선망 구축완료

□ 추진내용

○ 구 취업정보센터 ⇒ '취업정보은행'으로 확대 개편

- 별도사무실 확보(20명 이상) : 컴퓨터, 프린터, FAX 등 비치
- 전담인력 증원배치 : 민간포함 6명이 상(경력자 등)
- 종합정보체계구축 : 공공 및 민간 무료직업소개소 정보와 연계추진
- '취업정보방' 설치 : 구직자가 직접 컴퓨터(인터넷)를 이용하여 정보확인

○ 추진사항

- 기 설치 운영('98.9.1현재) : 8개구(중앙, 관악, 성동, 노원, 구로, 영등포, 은평, 동작구)
- 미개설구는 9월중 개설예정

3. 직업훈련 확대운영

산업사회에 필요한 직업훈련을 통하여 우수한 산업기능 인력을 양성하고 고용안정에 기여

□ 현황

- 직업훈련기관 : 기능대학 1, 시립직업전문학교 4
 - 지 영 : 시립기능대학('98.3.27개교)
 - 위 타 : 서울종합, 상계, 한남여자, 엘림직업전문학교
- 고용촉진훈련 : 민간학원 위탁(160개소)

□ 추진내용

- 정규직업훈련 실시(3,560명)
 - 상 반 기 : 67개 공과 2,630명(수료 : 1,041명, 교육중 : 1,589명)
 - 하 반 기 : 23개 공과 930명('98.9월~)
 - 소요예산 : 15,436백만원
- 고용촉진훈련 확대 실시(당초 1,710명 → 12,080명으로 증가)

- 상 반 기 : 5,360명 교육중('98.4.6월)
 - 하 반 기 : 5,390명 모집('98.9월 위탁 교육 예정)
 - 소요예산 : 11,775백만원(국비 9,420, 시비 2,355)
 - 예산내용 : 수강료, 가계보조수당, 가족수당, 교통비 등
- ※ 고용촉진훈련 확대에 따른 시비부담 예산(20%) 부족분 추경예산 반영

4. 실업자 재취업 및 창업교육훈련 강화

IMF시대 구조조정 과정에서 발생하는 실업자를 대상으로 취업 및 창업교육을 강화하여 실직자 재취업 및 창업에 기여

□ 훈련기관 현황

- 재취업과정 : 시립기능대학, 서울종합직업전문학교 등 5개교
 - 창업교육강좌 개설 : 상계직업전문학교 등 4개교
- ※ 엘림직업전문학교 제외(경기도 군포시 소재)

□ 추진내용

- 단기 재취업과정 개설 : 22개직종 1,020명('98.9 현재 750명 교육)
- 직 종 : 자동차정비, 건축인테리어등 취업이 용이한 직종
- 기 간 : '98.3~'99.2(과정별 1~6개월)
- 방법
 - 야간,방학기간을 활용, 실업자 대상 실시
 - 자격취득 및 재취업이 가능하도록 편성 운영(112시간 이상)
- 개인 창업강좌 개설 : 36회 1,800명('98.9 현재 15회 1,053명 교육)
- 대 상 : 퇴직금 등을 활용하여 소규모 창업을 원하는 시민

- 기간 : '98.4~12월

- 방법

- 매주 토요일 4개 학교별 순회개설
- 소자본 자영업의 유망직종 및 입지 조건 안내
- 수범사례 및 현장체험 확대도 실질적인 창업정보 제공

5. 시립영등포근로자합숙소 운영

IMF 제재로 인한 경제사정 악화로 점점하고 있는 노숙근로자에게 숙식을 제공하고 직업훈련 및 취업을 알선하여 생계보호 및 생활안정 도모

□ 시설개요

- 위치 : 영등포구 영등포동 2가 94-31
- 규모 : 대지 1,374평, 건평 614평(지하1층, 지상2층)
 ※ 숙소(18실 293평), 샤워실(10평), 주방·식당(30평), 상담·의무실(12평) 등
- 수용인원 : 320명

□ 시설운영

- 운영개요 : 대한불교조계종 사회복지재단 위탁 운영('98.5.16~)
 - 이용대상 : 18세이상 64세이하의 실직근로자(부령인, 중독자등 제외)
 - 이용기간 : 20일 이내(상담결과에 따라 연장 가능)
 - 상담실 운영 : 취업상담 및 알선(고용전산망 설치, 각 구청과 연계, 알선체계 구축)
 - 이용료 징수 : 숙박비(1인1박) 1,000원
 - 운영근거 : 서울특별시립근로자합숙소 설치및운영에관한조례
 - '98예산 : 295백만원(국비 200, 시비 36, 재단부담 59)
 - 운영실적('98.5.16~8.31)
 - 숙식제공 : 연 15,388명[1일 최다이용('98.6.3) : 219명]
 - 취업알선 : 911명, 취로사업 및 공공근로사업 506명
- 시민생활 보호기능 강화

1. 소비자 보호활동 활성화

소비자단체 지원, 소비자보호센터 기능강화

등을 통하여 소비자권익을 보호하고 건전한 소비문화 정착

□ 현황

- 소비자단체 : 11개 단체, 1개 협의회
- 소비자보호센터 : 262개소(시 8, 자치구 254)

□ 추진실적

- 소비자단체 지원 : 344백만원
 - 대상 : 소비자보호단체협의회 및 회원 8개 단체
 - 소비자보호활동 실적('98.6월말)
 - 소비자보호센터 운영(7개소 48,567건), 교육사업(21회) 등
- 소비자보호센터 확대 운영('97년 148개소→262개소)
- 사업자의 피해보상기구 운영실태 지도·점검
 - 47개 사업자 점검, 22건 시정조치

□ 향후계획

- 시 소비자정보센터 설치·운영(9월중) : 정보제공 및 민원접수
- 소비자보호센터 업무담당자 교육(11월) : 262명
- 자치구·소비자보호단체·소비자보호원 등과 긴밀한 업무협조로 소비자보호활동 내실화

2. 물가 안정관리

'98 관리목표

○ 소비자물가...9% ○ 개인서비스요금...9.5%

□ 추진실적

- 최근 물가동향('98.8월, 전년말대비)
 - 소비자물가.....서울 3.9%(전도시 3.7%)
 - 개인서비스요금.....서울 1.4%(전도시 2.7%)
- '98상반기 물가관리 실적평가 결과(행정자치부)
 - 평가기간 : '98.1.1~6.30
 - 평가내용 : 지역별 물가동향, 물가안정 노력 등
 - 평가결과 : 우수시(서울특별시), 우수구(강서구)
- ※ 우리 시에 지정된 특별교부세 150백만원은 시·구 물가관리 사업에 재

부자

□향후계획

- 물가조사 모니터 요원 운영 활성화: 25명(자치구별 1명)
- 소비자물가 감시단의 물가지도활동 강화: 10개단체 129명
- 개인서비스요금 관리 전산화 추진: 11월 중 시범 운영
- 자율 물가 안정 분위기 조성: 정보제공 확대, 고발창구 확대 등
- 가격과의 시범거리 조성 및 지원: 239개 가로, 3,510개업소
 - 쓰레기 봉투, 홍보용 전화카드, 지하철승차권, 시선 개선자금 등 지원

3. 유통질서 확립

건전한 유통질서를 확립하여 소비생활의 신뢰성을 제고하고, 철저한 품질관리를 통하여 소비자의 안전과 편익을 도모

□현 황

- 유통업체 45개소(시장 392, 백화점 30, 쇼룸센터 11, 대형점 등 12)
- 통신판매 등 무정포 판매업 1,467개 업체
- 공산품관리(99개품목): 품질표시상품 48, 검사품목 51(사전17, 사후34)

□추진실적

- 제량기 지도점검(4회)
 - 4,233개 업소점검, 79개 업소적발
 - 조치결과: 과태료 7, 경고 12, 과기 55, 수리 5
- 공산품 품질 및 안전검사 실시(48품목)
 - 시판품 조사: 연1회 국립기술품질원에 시험 의뢰
 - 시험결과: 합격 10, 시험중 38
- 상품권 발행업체 담당자 교육('98.3): 96명
 - 상품권 유통관련 제도 및 실무교육
- 품질향상을 위하여 품질분임조 경진대회 개최('98.6)

□향후계획

- 관련부처, 시·자치구 합동으로 수시 지도점검 실시
- 담당직원 전문성 제고를 위해 전문기관 위탁교육 시행
 - 생필품 안전수급체계 확립

1. 농수산물 유통구조 개선

고비용 구조의 도매시장 유통체계 의존에서 탈피, 유통단계 축소로 물류비용을 절감할 수 있는 생산자·소비자간 직거래 추진

□생산자·소비자간 직거래 활성화

○추진방향

- 시·자치구: 직거래장소 알선 및 제공, 행정지원
- 생산자단체, 지방도시: 직판장 설치운영(상설화 유도)

○추진방법

- 지역여건에 맞는 직거래 유형 개발 <대규모 내대지 확보가 가능한 지역>
 - 중·대형 창고형 상설한인 직거래장터로 운영
 - 주말등 주 2-3일만 개장하는 벼룩시장 형태의 주말장터 개설 <대규모 아파트 지역>
 - 이과트단지별 순회, 차량 및 천막설치 장터 개설 운영
- 생산자단체 운영 직판장 설치 유도
 - 주말 직거래장터 운영(농협중앙회 주관 농·수·축·임협 공동참여)
 - 금융점포 활용 직거래판매장 설치(농·수·축협 금융점포내)
- 도·농간 자매결연을 통한 직거래
 - 자매결연 및 상설판매장 확대설치
 - 병철, 김장철 등 성수기시 직거래 집중추진

○추진실적

- 도·농간 자매결연 및 직거래
 - 도·농간 자매결연: 1,269개소(구·통 943, 단체 326)
 - 상설판매장 운영: 22개구 86개소
 - 주말시장 운영: 13개구 17개소
- 농·수·축협중앙회 주관 직거래
 - 순회 직거래장터 운영: 155회 13억 원
 - 주말 직거래장터 운영: 3개소 11.6 억 원

○향후 추진계획

- 도·농간 자매결연 추진: 66개소 추가결연(1,269→1,335개소)
- 상설판매장 확대설치: 4개소 신설(86→90개소)

- 주말직거래장터 확대: 1개소 신설(3 → 4개소)
- 금융접도내 직거래관매장 확대: 현재 47개소에서 계속 확대유도
- 명절등 성수기 활용, 직거래사업 집중 추진

- 직거래장 설치를 위한 국공유지 알선 등 행정지원 강화
- 부정기적 직거래 탈피, 정기적 장터 운영 유도
- 직거래 촉진을 위한 「농산물 전자직거래마당」 개설

□생산자단체 물류센터 설치유도

○물류센터 현황: 2개소

구 분	규 모		개장일	1일거래규모 (톤/백만원)	운영주체
	부 지	건 물			
양재동 농협	20,420평	17,932평	'98.1.15	910 1,112	농협중앙회
창 동 농협	10,291평	11,596평	'98.5. 1	290 365	농협중앙회

※창동 농협물류센터는 서울市中에서 부지(3,081평) 현물출자

○기 능

- 생산자단체가 직접 수집, 분산하여 유통단계 축소, 물류비용 절감
- 생산자와 대량 소비처 연계, 직거래로 유통비용 절감
- 사전예약 주문에 의한 도매거래 및 직판장 운영
- 도매시장과 경쟁관계 유지, 도매시장 운영개선 유도

○향후추진

- 국공유지 등 부지알선 제공으로 농협

의 사업참여 유도

- 현행 2개소에서 3~4개소로 확충(3~5천평 정도의 중규모)
- 농수산물 유통이 취약한 서부권지역 우선 추진
- 점차 소매기능은 줄이고 도매기능을 강화하여 유통분담률 제고

2. 농·수·축산물 안정공급

농수축산물 공급기능 강화 및 유통질서 확립으로 수급 및 가격안정 도모

□'98 수급현황

(단위: 만톤)

계	가락시장	구리시장	노량진시장	기 타
646	225	44	14	363

□추진방법

- 가락동농수산물도매시장 지도감독을 통한 공급기능 강화
- 주요 농수축산물의 가격 및 출하동향 매일 점검
- 시장기능 저해하는 불공정거래행위 지도단속 강화
 - 원산지표시제 단속: 889품목(수업산 521, 국내산249, 가공품119)

- 농수축산물 대검매석, 담합 등 불공정거래행위 단속: 28개 품목(농산물 18, 수산물6, 축산물4)

□추진실적

- 가락동농수산물도매시장 공급실적('98.7월): 1,321천톤
- 농수축산물 불공정거래행위 단속
 - 1,350회 13,193개소 단속, 45개업소(과태료 297만 원 부과)

□향후 추진계획

- 가락시장내 도매시장법인 출하선도금 지급으로 수집물량 사전 확보
- 정부 및 민간보유 비축물량의 적기방출 협조체제 유지
- 도매시장의 주요 농수축산물의 가격 및 출하동향 점검
- 농수축산물 불공정거래행위 지도 단속 강화

3. 친환경농업 육성지원

팔당상수원 수질보전을 위하여 유기농법과 축산폐수 유입방지를 위한 설비자금을 지원하여 서울시민에게 맑은 물과 신선한 농산물 공급

□추진근거

- '95.3.6 팔당상수원 유기농업육성지원 시책 결정
- '95.5.6 환경보건형농업육성지원기금설치및운영조례 제정

□사업개요

- 기간: '95~2004년
- 대상: 팔당상수원보호구역 2,600농가(6개 시·군 25읍면)

○지원내용

- 농협중앙회
 - 자금용자: 1,000억원('95: 300, '96: 300, '97: 400억원)
 - 농가당 4,000만원 기준(연리 12.5%, 2년거치 5년상환)
 - 영농기술지도: 농협주관 현장지도 및 감독
- 판매지원: 전문판매장 운영
- 서울특별시
 - 용자금에 대한 이자차액 보전: 375억원(10년간) 연리 12.5%중 7.5% 보전(농가 5% 부담)
 - 전문판매장 설치지원: 25개소(임차료: 시·구 각 3억원)
 - 가락시장내 유기농산물 집하장 설치·운영

□지원실적

- 자금지원: 1,245농가 336억원(목표 1,000억원 대비 33.6%)
 - 기간: '95.6~'97.12.31
- 이자보전: 4,226백만원(용자금 336억원에 대한 보전)
- 판로지원: 판매장 34개소
 - 전문판매장 설치: 12개소(준비중: 2개소)
 - 직거래장터내 유기농산물 설치·운영: 2개소(수서동·목동)
 - 하나로마트 등 유기농산물코너 19개소 운영·농협
 - 유기농산물 집하장 설치·운영: 가락시장내

□문제점

- 일반농산물에 비해 고가(30~40%)로 선호도가 낮음
- 전문판매장 설치부진: 상권 미형성 이유로 장소선정 지연(농협)

□향후추진

- 유기농산물 다양한 판로 개척
 - 농협에 전문판매장 설치 촉진, 품목 다양화 추진
 - 생산·소비자단체 전문판매장 운영 확대
 - 백화점, 대형쇼핑센터 유기농산물 판매대 설치유도
 - 소비자 인식제고를 위한 홍보: 품질인증 적극추진(4년차)
- 잠실수중보 상수원보호구역 인접지역(강동구) 유기농가 및 계약재배·판매단체에 운영자금 융자지원(경실련 경농생협): 농협과 협의중

4. 도시가스 보급확대

청정연료인 도시가스를 '99년까지 매년 20만여 가구에 신규 공급하여 대기오염을 저감시키고 시민생활환경 개선 및 편의 도모

□보급계획: '97년 2,354천가구(77.5%)→'98년 2,545천가구(80%)

구분	'94	'95	'96	'97	'98 계획
보급대상가구(천)	2,702	2,875	2,972	3,035	3,180
보급가구(천)	62.2	1,906	2,116	2,354	2,545

구 분	'94	'95	'96	'97	'98 계획
보 급 륜(%)	62.2	66.3	71.2	77.5	80.0
배 관 연 장(km)	7,102	7,966	8,496	8,825	9,490

※'98 보급실적(6월말) : 78,235가구(목표 190,749 대비 41% 달성)

□현 실태

- 고지대 압반층과 상하수도, 전기, 통신 등 지하지장물의 장애로 법정심도 및 이격거리 기준에 따른 배관설치 곤란
- 도로협소, 구유밀집지역 배관관란 및 재개발·재건축지역 공급지연
- ※도시가스보급률 저조지역 : 성북, 강북, 중구, 종로, 동대문구

□향후 추진계획

- 계획배관제도 지속 추진-향후 5년간 계획 수립
- 배관설치 난공사 지역에 도시가스 사업 기금 우선지원
- 보급률 80% 달성 이후 보급확대에서 안정공급으로 전환

5. 집단에너지 공급사업 추진

□연차별 공급계획

구분 \ 연차별	계	'97	'98	'99	2000
계	196,259	156,354	17,922	14,829	7,154
강 서(호)	88,936	79,682	2,712	3,527	3,015
노 원(호)	107,323	76,672	15,210	11,302	4,139

※서울지역공급가구 290,086호(총가구의 8.8%)

□'98 추진목표 : 156,354호('97)→174,276호('98)

[강서지구]

- 공급대상 : 82,394호('98 신규 2,712호)
- 목동·신정동 재건축 및 목동중심 주상복합 등 9개 단지 2,712호
- 목동중심 상업지구 및 방화지구 업무용·공공용 건물 9개소

○공급시설 확충

- 열수송관 1.9km 설치(관경 300~65mm)
- 사업비 : 1,270백만원

[노원지구]

- 공급대상 : 91,882호('98 신규 15,210호)
- 상계2·월계5 택지지구, 중계동 재건축 등 15개 단지 15,210호
- 노원 구민체육센터 등 업무용·공공용 건물 9개소

○공급시설 확충

- 열수송관 20.1km 설치(관경 350~25mm)
- 사업비 : 10,390백만원

□집단에너지 공급사업 운영주체 변경

○현 황

- 에너지관리공단 집단에너지 사업본부에 위탁 운영('84~)
- 서울특별시집단에너지공급사업시행및 업무위탁등에관한조례
- 위탁사항 : 시설의 설계, 건설, 운영 및 요금징수
- 조직 및 인원 : 3기 2사업단 19부 238명
- 관리재산 : 212,360백만원
- 토지 23,702평, 건물 13동 8,093평, 시설 및 장비 819종

○변경사유

- '98년말 위탁기간 만료('94, '96년 2차례 갱신)

※위탁기간 연장불가 통보('98.5 산업자
원부, 에너지관리공단)

- 위탁운영의 불합리성 지적 및 서울시
자체운영 시행요구('98.4 감사원)

○추진내용

- 집단에너지 공급사업 운영을 민간위
탁키로 결정('98.7 市 정책회의)

- 집단에너지사업 민간위탁방침 결정 '98.8)

○향후계획

- 위탁운영사업자 선정('98.11)

- 우선 민간기업에 운영을 위탁하고 점
진적으로 민영화 추진

6. 도시가스사업기금 운용

□개요

○근거: 서울특별시도시가스사업기금설치
조례('92.1.14)

○목적: 도시가스 보급확대를 위한 기금
운자로 시민편익 증진

○대상: 우리 시 소재 5개 도시가스사업
자(서울, 대한, 극동, 한진, 강남)
의 도시가스공급설비 시설비 운
자

○조건: 3년거치 5년균등 분할상환(대출이
율 연리 8%)

□'98 운용계획: 24,749백만원

수 입		지 출	
계	24,749	계	24,749
전 입 금	3,000	운 자 금	18,570
이 월 금	4,682	차 입 금 이 자	1,440
원 금 회 수 금	10,508	적 립 금	4,779
이 자 수 입	6,559		

□기대효과

○고지대, 암반지역 등 도시가스 보급취약지역을 집중 지원하여 도시가스 균형보급 추진
※기금조성, 용자 및 원금상환 현황

(단위: 백만원)

구 분	계	연 차 별						
		'92	'93	'94	'95	'96	'97	'98
기 금 조 성	103,845	10,397	21,235	22,679	14,102	15,027	10,846	9,559
전 입 금	58,000	100,000	100,000	100,000	100,000	100,000	5,000	3,000
차 입 금	20,000	-	100,000	10,000	-	-	-	-
운용수익금	25,845	397	1,235	2,679	4,102	5,027	5,846	6,559
운 자 금	95,436	9,083	16,378	23,042	16,151	14,872	15,910	-
원 금 상 환	10,690	-	-	-	668	3,122	6,900	-