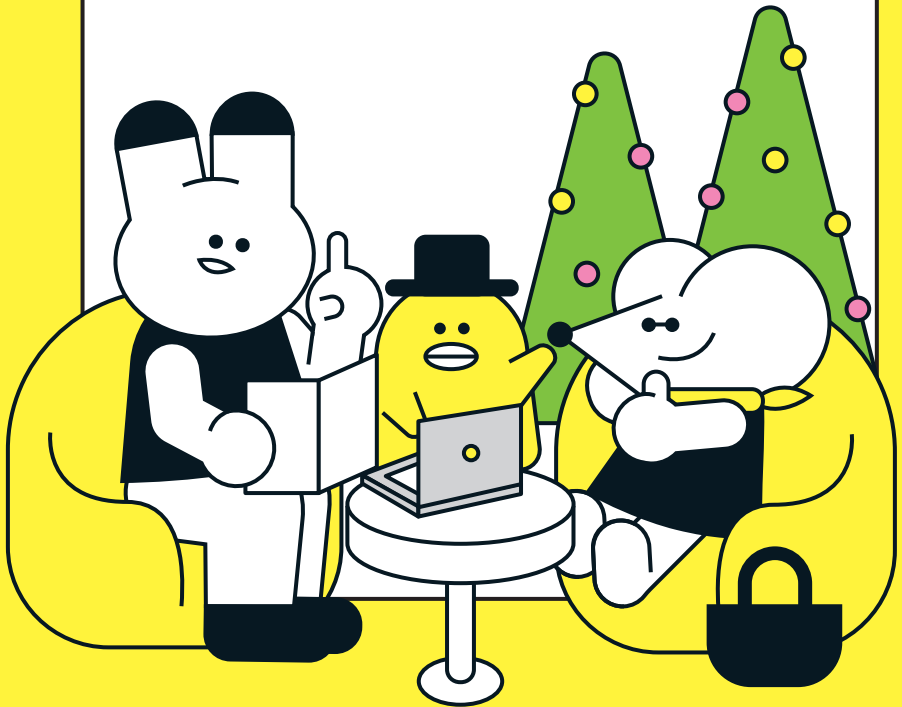


# SEOUL YOUTH GUIDE

서울전입 청년을 위한 서울생활 안내서

## 무엇이든 물어보세요



서울전입 청년을 위한 서울생활 안내서

무엇이든  
물어보세요



# Welcome to SEOUL

안녕! 나는 서울생활 2년 차 잘알쥐야.



기대 반 걱정 반 두근거리는 마음으로 서울생활을 시작한 게 엊그제 같은데 이제는 서울생활이 낯설고 궁금한 '서린이'들에게 이것저것 알려줄 수 있는 경력직이 됐네? 그래서 용감하게 서울생활 무물보에 도전해보기로 했어.

나에게 서울생활에 대해 물어보는 후배들의 질문을 다 모아보니 몇 가지 유형으로 나뉘더라. 자립에 대한 기대와 걱정을 하는 서린이, 여가와 문화를 즐기는 서울생활의 재미를 찾는 서린이, 서울의 높은 주거비가 걱정인 서린이, 궁금하거나 필요한 정보를 어디서 찾는지 궁금한 서린이, 불안과 걱정으로 마음이 아파 도움을 청하고 싶은 서린이, 미래에 대한 꿈과 비전을 고민하며 일자리·창업·교육 기회·채테크 등이 궁금한 서린이 등등.

이런 유형들을 정리해 '서울생활 MBTI (Metro-Be Active Type Indicator)'를 만들어 봤어. 내가 궁금한 혹은 내게 필요한 서울생활 MBTI는 무엇일까? 지금부터 같이 찾아보고 유형별로 궁금한 건 무엇이든 물어봐!

# 나에게 필요한 서울생활 MBTI는?

## Metro-Be Active Type Indicator



‘아프니까 청춘’이라고?  
‘힘내!’라는 의미 없는 말보다 청년들에게  
든든한 울타리, 힘이 되는 실질적인 도움이  
필요하다고!



여가생활과 문화를 즐길 수 있는 서울시민의  
즐거움을  
다양하게 경험하고 싶어!



나와 잘 통하고 성격이 잘 맞는 사람을 만나는 것만큼 편하고 즐거운 일은 없을 거야.  
아직 서울이 낯선 전입 청년들에게 나에게 잘 맞고 꼭 필요한 서울시 정책을 만나는 일도  
MBTI가 통하는 친구를 만나는 것만큼 행운일 거야.

‘서울생활 MBTI’는 성격유형분석 MBTI와는 좀 달라. 외향형인지 내향형인지, 사고형인지  
감정형인지 나누는 성격유형 구분과 달리 희망과 꿈, 행복을 찾아 서울에 전입한 청년들이 가장  
궁금하고 걱정하는 자립, 문화, 주거, 일자리, 창업, 미래 계획 등 유형별 고민에 맞는  
서울시 청년 정책을 소개하는 서울시만의 MBTI야.  
아래에서 나에게 필요한 서울생활 MBTI 유형을 확인해봐.



**달팽이가 부러웠던 적이 있어.**  
**맘 편히 쉬 수 있는 자기 집으로**  
**언제든 돌아갈 수 있으니까.**  
**쾌적한 나만의 공간을 바라는 것은 욕심일까?**



**정보는 나의 힘!**  
**몰라서, 때를 놓쳐서 신청을 못했던 수많은**  
**서울시 청년정책들,**  
**이제는 하나도 놓치고 싶지 않아!**





더 공부도 하고 싶고,  
언젠가는 내 가게를 차리고 싶고,  
결혼, 내집 마련 등 중자돈이 필요해.  
나에게 맞는 투자방법을 알고 싶어.

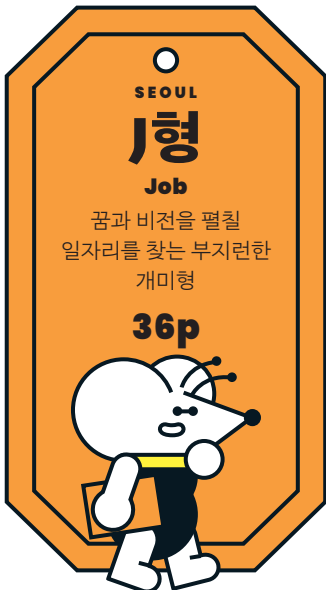


우울감을 느끼고 있었지만  
어디서 어떻게 상담을 받아야 할지 막막해.  
이런 사소한 고민도 상담을 받아줄까?  
스트레스를 나만 못 이겨내는 것은 아닐까?

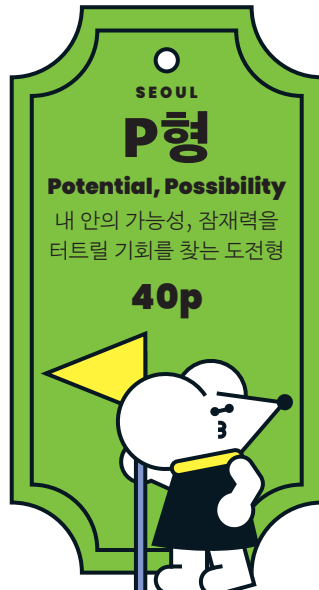




나에게 딱 맞는 회사를 찾고 싶어.  
비용부담 없이 취업준비를 할 수는 없을까?  
취업으로 바로 이어질 수 있는  
교육이 필요해!



취업이나 창업 전에 내가 뭘 잘하고  
좋아하는지 찾고 싶어!  
나만 늘 제자리인 것 같아!  
제2의 골목식당 주인공이 될 자신이 있는데,  
창업의 길은 멀기만 한 걸까?







# I형

## 자립을 꿈꾸는 독립가형

**I형 서린이님 무엇이든 물어보세요!**

첫 독립생활 잘할 수 있을까요? 혼자여도 괜찮을까요?



무엇이든 혼자 척척 해결해나갈 수 있어야 진정한 독립일까요?

독립의 고수가 되려면 자립할 수 있는 힘을 키울 때까지 적절한 지원과 지지를 활용하는 지혜가 필요합니다.

# 잘알쥐 추천 I형을 위한 서울청년정책

## 청년수당

취업을 위해 알바하고 알바하다 보면 취업은 늦어지고, 언젠든 벼랑 아래로 떨어질지 모른다는 불안이 있었어요. 그런 순간 찾아 온 청년수당! 한달 50만 원은 생활비는 물론이고 병원비가 필요한 상황에서 살아갈 힘이 되었어요.

#청년들이 더 나은 미래를 준비할 수 있도록 #매월 50만 원씩, 최대 6개월 간 지원  
#최종학력 졸업 후 미취업 또는 단기근로 #만19-34세 서울시 청년  
#2022년부터는 지원대상을 사회초년생까지 대폭 확대

청년몽땅정보통 [youth.seoul.go.kr](http://youth.seoul.go.kr)

## 서울 안심소득

일용직 아르바이트로 생계를 유지하다가 코로나19로 일자리가 줄어들어 고생을 했어요. 안심소득에 선정돼 희망이 보입니다.

#기준소득에 못 미치는 부족분을 채우는 소득보장제도 #어려울수록 두텁게 지원  
#약자와의 동행 #선진국형 소득보장 정책 실험 #중위소득 50% 초과 - 85% 이하 서울시 거주 가구

서울안심소득 [seoulsafetyincome.seoul.kr](http://seoulsafetyincome.seoul.kr) | 서울복지포털 [wis.seoul.go.kr](http://wis.seoul.go.kr)

## 청년대중교통비 지원

한 달 생활비 중 35%를 교통비로 지출해요. 식비, 주거비만큼 꼭 필요한 지출이라 사회에 첫발을 내딛는 청년들에게겐 부담이 큰 부분이에요.

#청년들의 교통비 부담 완화 #원활한 이동권 보장 #청소년 교통비 할인 혜택이 종료되는 #만19세-24세 서울 거주 청년 #선착순 #T머니 교통카드, 후불교통카드  
#대중교통 사용 비용에 따라 연간 최대 10만 원의 교통 마일리지 지원

청년몽땅정보통 [youth.seoul.go.kr](http://youth.seoul.go.kr) • 1644-9241(사업 전담 콜센터)

## 청년 이사비 지원

학기가 시작할 때마다 이사를 다녀야 했더니 이사비용 부담이 컸어요. 이사비 지원이야말로 청년이 진짜로 바라는 일상생활 지원이라고 생각해요.

#청년 1인당 #최대 40만 원 상당의 이사비 바우처 지급  
#서울시 거주, 서울시 전입 예정인 만19세부터 39세 청년 대상  
#이사비, 중개수수료, 청소비에 바우처 사용 가능 #생애 1회 지원 원칙  
#중개수수료 20만 원 미만의 주거환경으로 이사 시 2회 지원

청년몽땅정보통 [youth.seoul.go.kr](http://youth.seoul.go.kr)

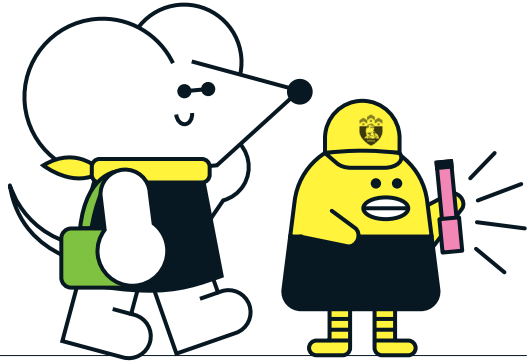
# 1인가구 안심특별시, 싱글빙글 서울



## 나혼자 (서울에서) 산다! 걱정 없이! 안전하게!

새로운 출발을 위해 부푼 가슴을 안고 서울살이를 시작하는 대학생, 사회초년생, 독립하는 누구나 약간의 두려움이 앞서는 홀로서기. 서울시는 '건강, 주거, 고립, 범죄' 등 1인가구의 4대 안심 과제를 선정하고, 분야별 불안 해소를 통해 1인가구의 삶의 질이 향상되도록 정책적으로 지원합니다.

1인가구 포털 싱글빙글 서울 [1in.seoul.go.kr](http://1in.seoul.go.kr)

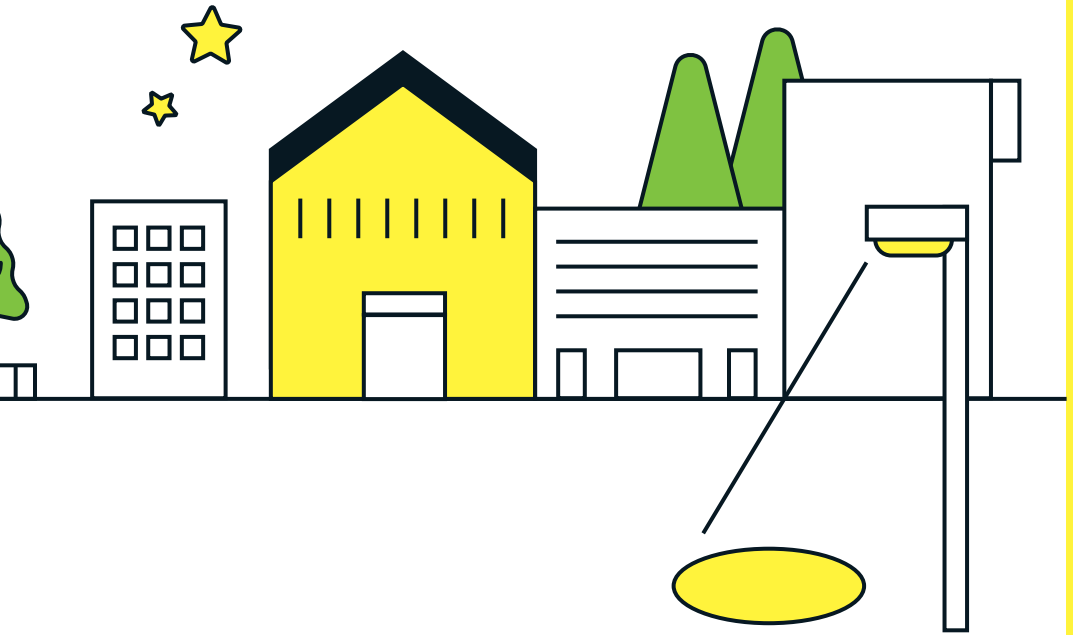


### + 1인가구 병원 안심동행서비스

#1인가구라면 청년, 중장년, 어르신 누구나 신청  
#병원에 갈 때부터 귀가할 때까지 모든 과정을 동행매니저와 함께  
#이용시간 : 평일 7시-20시 / 주말 9시-18시(1일 1회만 이용 가능)  
#비용 : 시간당 5,000원(중위소득 85% 이하까지 무료)  
#신청·문의 : 1533-1179(일인친구)

### + 1인가구 전월세 안심계약 도움서비스

#서울시 거주 또는 거주 예정인 1인가구  
#중구·성북·서대문·관악·송파 5개 자치구 ※ 향후 확대 예정  
#주거안심매니저(공인중개사)가 상담, 동행 지원  
#이중계약, 갭통전세 등 부당한 일을 당하지 않도록  
#주택임대차 계약 유의사항 #등기부등본 점검 #건축물 대장 확인  
#주거지 탐색 #무료 지원



**⊕ 1인가구 안전  
도어지킴이**

#만 18세 이상 서울시 거주 1인가구 중 임차주택 거주자  
#도어카메라 #실시간 원격제어 #긴급출동서비스  
#신청 : 거주 자치구 도어지킴이 담당자 업무메일 또는 직접 방문  
#이용료 있음(최초 1년 월 1,000원, 이후 2년간 월 9,900원)

**⊕ 안심마을보안관,  
스마트보안등**

#1인가구 밀집 안전취약지역 15개소  
#2인1조 안심보안관이 심야시간(21시-새벽 2시30분)에 방범순찰  
#사물인터넷 신호기 부착 스마트보안등  
#‘안심이앱’ 귀가 모니터링 연동 필수  
#긴급상황 신고 가능



# E형

여가·문화·즐거움을 찾는 외향형

**E형 서린이님 무엇이든 물어보세요!**

늘 서울생활을 꿈꿔왔어요.  
즐겁고 짜릿한 서울의 문화를 다양하게 경험하고 싶어요!

자신만의 소울을 찾기 좋은 도시가 SEOUL이죠.

서울이라는 도시를 떠올리면 어떤 이미지가 떠오르나요?

넘치는 에너지를 분출하는 익스트림 서울,

술 또는 강변에서의 힐링,

자유로운 상상이 구현된 문화와 전시,

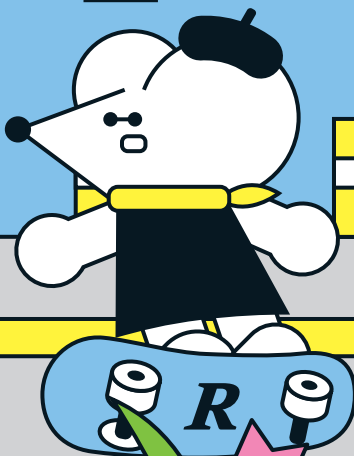
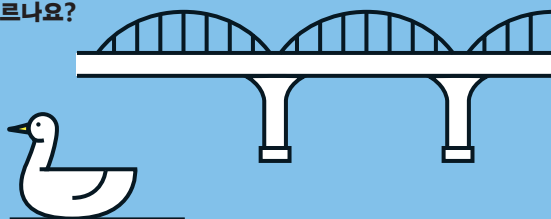
과거와 미래가 공존하는 시간여행 서울!

당신이 무엇을 떠올리든 모두 경험하고

즐길 수 있는 곳이 서울입니다.

지금 필요한 건 나에게 맞는 서울을 찾아

움직이는 것! Move! Move!



# 잘알쥐 추천 E형을 위한 서울청년정책

## 공공서비스예약

난지캠핑장이나 서울숲캠핑장 주말 예약은 금방 마감되기 때문에 예약 날짜에 알람을 맞춰두고 신청해요. 시골 폐교를 이용해 만든 서울시캠핑장으로 여름휴가를 가기도 하고요. 탁구장, 테니스장 등 서울시에서 운영하는 체육시설도 예약할 수 있어요.

#축구장·테니스장·수영장·골프장 등 체육시설  
#서울숲 캠핑장, 한강공원 난지캠핑장, 지방 폐교 서울시캠핑장 #문화체험, 교육  
#다목적실, 공연장, 청년공간, 주민공유공간 등 공간 대여 #시립병원 진료  
#총 7천여 개의 공공서비스 예약 시스템

서울시 공공서비스예약 [yeyak.seoul.go.kr](http://yeyak.seoul.go.kr)

## 서울시민대학

시민대학을 통해 <함께하는 사이드 프로젝트 플랜B 커뮤니티>에 참여했어요. 본업을 유지하면서 새로운 일에 도전하는 과정을 함께 공유는 프로그램에 참여하며 새로운 미래를 그리게 됐습니다.

#행복한 배움을 통한 성숙한 시민으로 성장 #35개 학습장 운영  
#인문학 #미래학 #생활환경학 #사회경제학 #문화예술학  
#대학연계 시민대학 # '미래 일자리 탐색'과 '역량 개발' 강좌 중심으로 개편  
#누구나, 언제, 어디서나 #온라인 시민대학

서울시평생학습포털 [smile.seoul.kr](http://smile.seoul.kr)

## 청년예술청

청년예술인의 지속가능한 창작활동을 지원하는 공간이에요. 자유롭게 상상하고, 연대하고, 실험하며, 실패의 과정까지 함께 존중하고 나눌 수 있는 안전한 창작실험 플랫폼입니다.

#카페형 공유오피스, 미디어실, 연습실 등 #창작활동 관련 공간 및 프로그램 지원  
#화·일요일 13:00~22:00(공간별 이용시간 상이)

청년예술청 [www.sapy.kr](http://www.sapy.kr) 서울시 서대문구 경기대로 26-26

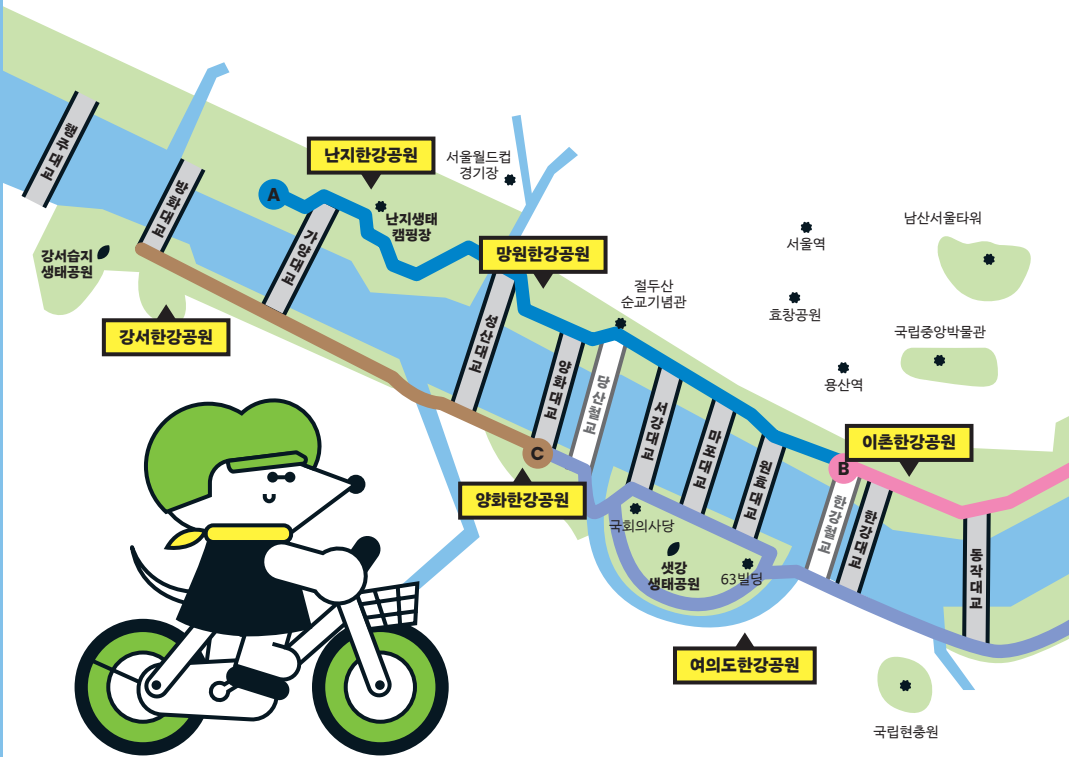
## 한강페스티벌

‘한강페스티벌’은 코로나19 상황에 따른 정부 방역 방침에 따라 프로그램을 탄력적으로 운영할 계획입니다.

한강에서 자전거를 타다 음악소리에 이끌려 왔어요. 시원한 강바람을 맞으며 생각지도 않은 문화공연을 즐기니 너무 좋습니다. 물명과 야경을 즐기며 문화체험까지! 한강에서만 누릴 수 있는 매력이 아닌가 싶어요.

- #계절마다 한강에서만 느낄 수 있는 재미와 매력
- #오직 한강에서만! <수상레저·스포츠 프로그램>
- #한강의 아름다운 풍경과 어우러진 감성 흥건 <공연·예술 프로그램>
- #수영장, 다리 밑, 잔디밭에서 즐기는 <한강무비나잇>
- #반포한강공원에 다시 문을 연 <한강달빛야시장>

한강페스티벌 [festival.seoul.go.kr/hangang](http://festival.seoul.go.kr/hangang)



## 서울 자전거길

학교에서 시작해 경릉천-청계천-중랑천-한강독섬까지 라이딩하다보면 가슴이 뻥 뚫리는 것 같아요. 서울은 자전거길이 잘 정비되어 있어 어디든 갈 수 있어요. 따릉이를 이용해 대중교통과 연계하기도 편리합니다.

#지구와 나를 생각하는 칠링 타임 #어디서 출발하던 한강까지 라이딩 편리  
#자전거와 보행자가 상호 안전하게 통행할 수 있는 자전거·보행자 겸용도로  
#자전거 전용도로와 전용차로 등 다양  
#자전거 안전문화 정착을 위한 #성숙한 시민의식

서울자전거 블로그 [blog.naver.com/2seoulbike](http://blog.naver.com/2seoulbike)  
서울자전거 따릉이 [bikesoul.com](http://bikesoul.com)

2022 서울  
자전거길  
안내지도



### 중거리 코스

- A** 시민과 함께 새출발 코스(난지-망원 10.6km)
- B** 나루터 너머 힐링 숲 코스(이촌-독섬 12.4km)
- C** 사계절 색다른 자연동화 코스(양화-강서 10km)
- D** 오색한란 종합선물 코스(여의도-반포 10km)
- E** 달달하고 매끄러운 허니실크로드 코스(잠원-잠실 11km)
- F** 버들소풍 코스(광나루-암사생태공원 10km)
- G** 물길따라 시간여행 청계천 코스(독섬-청계천 10km)





## 서울의 킬링 스페이스

### 스탬프투어 완주하고 기념품도 받자!

#### 지하철 타고 떠나는 서울의 킬링 스페이스

서울을 거미줄처럼 연결한 지하철을 타고 킬링 스페이스 여행을 떠나볼까요?

시민에게 개방된 청와대와 고즈넉한 고궁, 초록초록한 도심 속 쉼터 숲, 먹거리 볼거리 가득한 전통시장, 문화를 즐기는 박물관, 한강과 야경의 콜라보가 환상적인 한강공원까지.

지하철을 타면 어디든 갈 수 있습니다. 킬링 스페이스 여행에 완주 욕구를 뽐뽐 키워줄 ‘지하철 스탬프 투어’에도 도전해보세요.

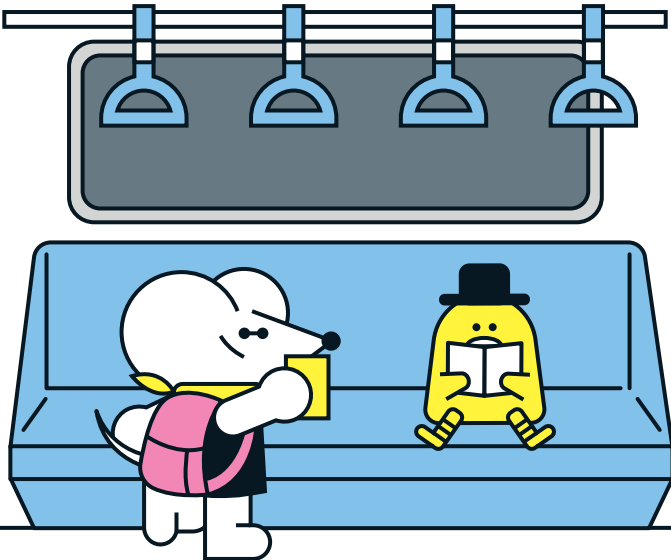
서울교통공사는 ‘또타와 함께하는 언택트 모바일 스탬프 투어’를 진행합니다.

각 주제별 명소를 방문해 앱을 실행해 인증사진을 촬영한 후 스탬프를 받으면 됩니다.

테마 코스별로 명소 1개만 방문해도 해당 코스 완주가 인정되며,

12개 테마 코스 중 6개 이상 방문하면 완주로 인정해 기념품을 증정합니다.

스탬프 투어 참여는 <또타지하철> 앱을 통해 가능합니다.



## 지하철 스탬프 투어 테마 코스

### + 다시 열린 서울을 만나다!

광화문광장(5호선 광화문역)  
청와대(3호선 경복궁역)

### + 고즈넉한 고궁 나들이

덕수궁(1·2호선 시청역)  
창덕궁(3호선 안국역)  
창경궁(4호선 혜화역)

### + 먹거리 볼거리 가득! 전통시장

동대문종합시장(1·4호선 동대문역)  
서울풍물시장(1·2호선 신설동역)  
동묘벼룩시장(1·6호선 동묘앞역)  
광장시장(1호선 종로5가역)

### + 한강과 야경의 콜라보

세빛섬과 반포한강공원(3·7호선 고속터미널역)  
선유도공원(2호선 당산역)  
여의도한강공원(5호선 여의나루역)

### + 문화를 즐기는 박물관 투어

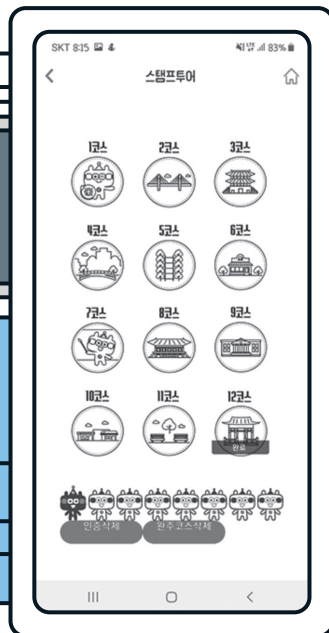
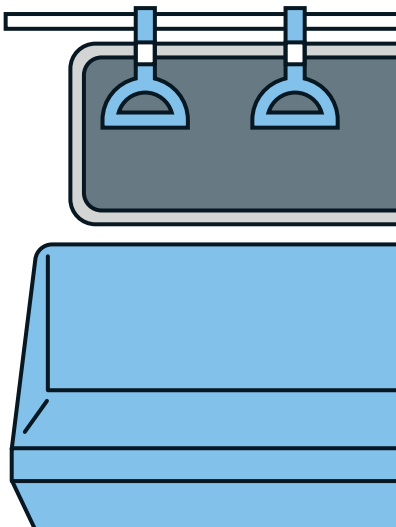
국립중앙박물관(4호선 이촌역)  
우표박물관(4호선 명동역)

### + 초록초록한 도심 속 쉼터

서울숲(2호선 뚝섬역)  
북서울꿈의숲(4호선 미아사거리역)  
서울식물원(5호선 마곡역)

### + 생생한 가상 재난체험

반포지하철시민안전체험관(7호선 반포역)  
광나루안전체험관(7호선 어린이대공원역)  
보라매안전체험관(2호선 신대방역)





# S형

안전한 주거생활을 추구하는 집순이형

**S형 서린이님 무엇이든 물어보세요!**

교통이 편하고 안전하고 쾌적한 나만의 공간에서 살고 싶다는 꿈,  
이번 생에 가능할까요?

**No포!** 학업과 취업을 위해 서울에 전입한 청년들에게 서울의 높은 주거비는 넘어야 할 큰 산인 것은 분명하지만, 청년들이 직면한 주거문제 해결을 위해 서울시가 발 벗고 나섰으니 아직 포기는 이르니다.

더 이상 주거문제에 발목 잡히지 않고 청년들이 앞으로 나아갈 수 있도록 청년들을 위한 안정적인 주거 환경 확보, 높은 주거비 부담 해소, 열악한 주거 환경 개선을 위해 서울시가 앞장서겠습니다.



# 잘알쥐 추천 S형을 위한 서울청년정책

## 청년 전월세 보증금 반환보증료 지원

집주인이 전세보증금을 돌려주지 않아 이사도 못하고 난감했던 경험이 있습니다. 전세보증금을 지켜주는 <보증금반환보증보험>에 꼭 가입해야 한다는 것은 알지만 이사비용도 빠듯한 처지라 부담스러웠는데 서울시에서 지원해준다고 하니 너무 반가웠습니다.

#서울시 거주 만19-39세 무주택 세대주 #전·월세보증금 2억 원 이하 #본인 연소득 4천만 원 이하(※ 부부 합산 연소득 5천만 원 이하, 대학(원)생 및 취업준비생의 경우 부모 연소득 7천만 원 이하) #전세보증금반환보증 가입 및 납부완료자의 보증료 전액 지원

청년공망정보통 [youth.seoul.go.kr](http://youth.seoul.go.kr)

## 청년 매입공공주택 사업

일자리를 찾아 서울에 왔지만 보증금이 없어 고시원에서 생활하고 있었는데 실질적으로 제가 가장인 한부모가족이라 청년매입임대주택 대상에 선정됐습니다. 처음으로 좋은 집에서 안정적으로 살다보니 삶을 바라보는 자세가 긍정적으로 바뀌었습니다.

#서울시가 서울주택도시공사(SH공사)를 통해 #신축계획 단계부터 민간 건축주와 협의하여 양호한 주택을 매입 #만19세-39세 이하 무주택 저소득 대학생, 취업준비생, 직장인 #도시근로자 월평균 소득 100% 이하의 소득과 자산기준 충족 #전용면적 85㎡이하 다가구, 다세대, 공동주택, 오피스텔(주거용) #임대기간 2년, 2회 연장 총 6년 거주 가능

서울주거포털 [housing.seoul.go.kr](http://housing.seoul.go.kr) | SH공사 [i-sh.co.kr](http://i-sh.co.kr) 1600-3456



---

## 청년월세 지원

제 경우 기준중위소득 조건과 임차보증금 및 월세액 기준에 부합해 필요한 서류를 챙겨 ‘서울시 청년월세’ 지원에 신청했습니다. 한 달에 20만 원의 지원금은 적게 느껴질 수도 있겠지만, 1년에 200만 원은 결코 적지 않은 금액이죠.

#만 19-39세 서울 거주 청년 (중위소득 150% 이하) #임차보증금 5천만 원 이하, 월세 60만 원 이하 거주 무주택자 #월 20만 원 이하 지원(최대 10개월/200만 원/생애 1회) #미취업자, 취업자, 대학생 등의 구분 없이 조건에 맞으면 신청 가능

**청년동향정보통 [youth.seoul.go.kr](http://youth.seoul.go.kr) | 청년월세지원상담센터 1833-2030  
다산콜센터 120**

---

## 청년 임차보증금 지원

처음 독립할 때 목돈이 없다보니 보증금은 낮고 월세는 높은 집을 구할 수밖에 없는데 이게 악순환의 시작입니다. 대출이 어려운 청년에게 목돈 대출과 이자를 지원해주는 임차보증금 지원으로 실주거비 부담이 확 줄었습니다.

#목돈 마련이 어려운 청년들의 소득대비 높은 주거비 부담 완화  
#만 19-39세의 무주택세대 청년, 연소득 4천만 원 이하(※ 부부 합산 연소득 5천만 원 이하, 대학(원)생 및 취업준비생의 경우 부모 연소득 7천만 원 이하)  
#보증금 3억 원 이하, 월세 70만 원 이하 전·월세 주택 #최대 7,000만 원까지 대출

**청년동향정보통 [youth.seoul.go.kr](http://youth.seoul.go.kr) | 서울주거포털 [housing.seoul.go.kr](http://housing.seoul.go.kr)**

---

## 역세권 청년주택

올해부터는 본인과 부모의 소득을 합산해 입주자를 선발한다고 들었어요. 공정하게 꼭 필요한 사람들에게 더 많은 기회가 돌아갈 것으로 기대합니다.

#통학과 출근이 용이한 역세권에 청년 임대주택 공급  
#민간이 건설하고 서울시가 매입해 대학생, 청년, 신혼부부에 공급  
#만19세-39세 이하 무주택자, 자동차 미소요, 미운행  
#소득·자산 조건은 해당 모집공고문 확인

**역세권청년주택플랫폼 [soco.seoul.go.kr](http://soco.seoul.go.kr)**

\* 주거 관련 지원대상 요건은 다양한 공급유형과 순위 등에 따라 서로 다른 요건들을 요구합니다. 과거 공고문을 참고용으로 꼭 확인해 보세요.

# 부동산 계약 꼼꼼 체크리스트

## 알기 쉬운 부동산 법률 용어

### 임대인

집을 빌려주는 사람. 집주인

### 임차인

집을 빌려 쓰는 사람. 세입자

### 임대차 계약

전세나 월세 계약의 법률 용어는 임대차 계약이다. 주택을 전세나 월세로 빌려 쓰면 주택임대차계약, 상가를 빌려 쓰면 상가임대차계약

### 확정일자

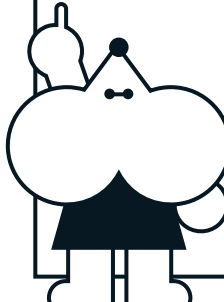
확정일자란 작성한 증서에 대하여 법률상 인정되는 일자를 뜻한다. 주택임대차 계약서에 대한 확정일자는 해당 주소지를 관할하는 주민센터에서 부여하며, 전입신고를 마치고 확정일자를 받은 임차인에게는 보증금에 대한 우선변제권이 부여된다. (주택임대차보호법 제3조의2)


## <주택임대차계약서> 표준서식 바로가기

이 표준계약서는 서울시와 법무부가 함께 민법, 주택임대차보호법, 공인중개사법 등 관계법령에 근거하여 만들었습니다. 이 서식을 활용하면 임대차 계약 시 점검해야 할 필수 사항들을 놓치지 않을 수 있습니다.

**주택임대차계약서**

임대인 (        )과  
 임차인 (        )은  
 아래와 같이 임대차 계약을 체결한다





표준임대차계약서  
내려받기

## 임대계약 시 체크리스트

### 계약 전

- 집 상태 확인(난방, 누수, 결로, 수압, 보안 등)
- 건축물대장 확인(주소, 면적, 용도, 용적률, 건폐율, 주차대수, 소유주 인적사항)
- 등기부등본 확인(근저당, 압류, 채권채무, 기타 재산권). 법원 인터넷등기소 사이트에서 볼 수 있고, 계약 전이라도 집주소만 알면 등기부등본을 떼볼 수 있습니다.

### 계약하기

#### ① 당사자 확인 / 권리순위관계 확인 / 중개대상물 확인서·계약서 확인

- 신분증·등기사항증명서 등을 통해 당사자 본인이 맞는지, 적법한 임대·임차권한이 있는지 확인해야 합니다. 계약서 작성일 당일에도 해당 주택의 등기부등본을 꼭 다시 확인하세요.
- 대리인과 계약 체결 시 위임장·대리인 신분증을 꼭 확인하고, 임대인(또는 임차인)과 직접 통화해 확인하는 게 좋습니다. 보증금은 임대인 명의 계좌로 직접 송금해야 합니다.
- 중개대상물인 ‘집’ 상태를 확인하고, 중개대상물 확인설명서와 계약서에 누락된 것은 없는지, 그 내용은 어떤지 꼼꼼히 확인하고 서명합니다.

#### ② 대항력 및 우선변제권 확보

- 임차인은 주택의 인도와 주민등록을 마친후 바로 계약서에 확정일자까지 받으면, 다른 채권자에 우선하여 변제받을 수 있습니다.
- 임차인은 최대한 신속히 전입신고를 하며 주민 등록을 하고, 확정일자를 받습니다.
- 등기사항증명서, 미납국세, 다가구주택 확정일자 현황 등은 반드시 확인해 선순위 담보권자가 있는지, 있다면 금액이 얼마인지를 확인하고 계약 체결여부를 결정해야 합니다.

#### ③ 계약서 특약란에 미리 적어서 정해두면 좋은 것들

- 살면서 들어가는 수리비용은 누가 어떻게 부담할 것인지?
- 애완동물 키워도 되는지?
- 계약기간 전에 이사 갈 일이 생긴다면 그때 발생하는 이사비용(중개수수료 등)은 누가 부담할 것인지?

## 계약기간 중 확인할 것

### ① 차임증액청구

계약기간 중이나 목시적 갱신 시 차임·보증금을 증액하는 경우에는 5%를 초과하지 못하고, 계약체결 또는 약정한 차임 등의 증액이 있고 난 뒤 1년 이내에는 다시 증액하지 못합니다.

### ② 월세 소득공제 안내

근로소득세 연말정산 또는 종합소득세 신고 시 주민등록표등본, 임대차계약증서 사본, 임대인에게 월세액을 지급하였음을 증명할 수 있는 서류를 제출하면 월세에 대한 소득공제를 받을 수 있습니다.

### ③ 목시적 갱신 등

임대인은 임대차계약 기간이 끝나기 6개월부터 2개월 전까지, 임차인은 2개월 전까지 각 상대방에게 기간을 종료하겠다고거나 조건을 변경하여 재계약을 하겠다는 취지의 통지를 하지 않으면 종전 임대차와 동일한 조건으로 계약이 자동 갱신됩니다. 갱신된 임대차의 존속기간은 2년입니다.

## 계약 종료 시 확인할 것

### ① 보증금액 변경 시 확정일자 추가로 받기

계약기간 중 보증금을 증액하거나, 재계약을 하면서 보증금을 증액한 경우에는 증액된 보증금액에 대한 우선변제권을 확보하기 위하여 반드시 새로 변동되는 부분에 대해서만 계약서를 쓰고, 새로 작성한 계약서 역시 확정일자를 받아야 합니다.

### ② 임차권등기명령 신청

임대차가 종료된 후에도 보증금이 반환되지 않았으면 임차인은 임대인의 동의가 없어도 임차주택 소재지 관할 법원에서 임차권등기명령을 받아, 등기부에 등재된 것을 확인하고 이사해야 우선변제 순위를 유지할 수 있습니다. 이때 임차인은 임차권등기명령 관련 비용을 임대인에게 청구할 수 있습니다.





# N형

## 궁금한 건 물어보고 찾아보는 정보소통형

**N형 서린이님 무엇이든 물어보세요!**

옆 친구 얘길 듣고 신청하면 이미 늦었더라고요.  
‘나만 없어!’ ‘나만 몰라!’ 후회는 그만하고 싶어요.  
때를 놓치지 않고 서울시 청년정책을 신청하려면 어떻게 해야 하나요?

아는 게 힘! 멀리서 찾을 필요 없이 정보가  
내 손안으로 들어오게 해주세요!  
2천여 개의 청년정책을 모아놓은 <청년몽땅정보통>  
회원가입 후 관심정보를 등록하면 개인별 관심 사업의  
신청 시기에 맞춰 문자를 발송해줍니다.  
우리동네에서 가까운 <서울청년센터 오랑>을 찾아  
멤버십 가입을 하면 정기적으로 지역 정보와 혜택을  
받아볼 수 있습니다.



# 잘알쥐 추천 N형을 위한 서울청년정책

## 서울청년센터 오랑

<서울영테크> 대면 상담차 ‘서울청년센터 서초오랑’에 방문했어요. 오랑 방문 후 서울시에 다양한 청년정책이 있다는 것을 알게 됐어요. 무엇보다 서초오랑은 카페 같이 편하고 열린 복합문화공간이라 공부하러 종종 들러야겠어요.

#만 19세부터 39세 이하의 청년이라면 누구나 자유롭게 이용  
#전담 인력이 상주하며 청년들의 일상적인 고민부터 미래 설계까지 맞춤형 종합 상담  
#‘서울영테크’, ‘청년월세지원’, ‘청년취업사관학교’ 등 서울시 청년 정책과 도움이 필요한 청년들을 실질적으로 연계해 주는 실행 거점 공간  
#25개 자치구를 12개 권역으로 나누고 각 권역마다 1개의 오랑 설치  
#서울시 공공서비스예약(yeyak.seoul.go.kr)을 통해 공간 대관, 이용 가능

서울청년센터오랑 [youth.seoul.go.kr/site/orang](http://youth.seoul.go.kr/site/orang)

강동오랑	070-7709-2031	노원오랑	02-937-5550
강북오랑	02-908-8230-8233	동대문오랑	070-4112-1751
강서오랑	02-2602-5650	마포오랑	02-336-3690
관악오랑	02-878-0823	서초오랑	1877-4508
광진오랑	02-3409-3890	성동오랑	02-2204-6487
금천오랑	02-864-5002	은평오랑	02-351-3711

## 청년활동지원센터

서울시 청년정책 컨트롤타워라고 들었어요. 구직활동이나 청년수당, 교통비 지원, 영테크 등 궁금한 걸 물어보기 편했어요.

#청년 구직활동 지원 #사회안전망, 청년센터 관리  
#커뮤니티광장 #응도별 전용상담실 #회의실, 다목적실 #화상면접실 #스튜디오

서울시 용산구 원효로97길 15, 용산원효로미니 2층(청년주택)

[www.sygc.kr](http://www.sygc.kr)

## 청년몽땅정보통

서울시 청년 대중교통비 지원 1차 접수는 시기를 놓쳐 못했는데 청년몽땅정보통에 관심 정보를 등록했더니 2차 접수 시기에 문자가 와서 늦지 않게 신청할 수 있었어요. 단순히 정보를 검색하는 데 그치지 않고 신청과 접수까지 마무리 할 수 있어 좋았어요.

#서울시와 중앙정부 등에 흩어져 있는 2000여 개의 청년 정책 모아서 제공

#맞춤 검색 + 신청·접수·처리를 원스톱으로

#서울청년정책 종합 플랫폼

#회원가입 후 마이페이지 > 개인정보관리에서 관심정보를 등록, 수정

#개인별 관심 정보에 따라 신청 시기에 맞춰 문자 발송

청년몽땅정보통 [youth.seoul.go.kr](http://youth.seoul.go.kr)

## 알아두면 쓸모 있는 서울생활 TMI

# 서울 청년들이 선택한 알짜업



### 서울시민 호신앱!

#### 서울시 안심이

늦은 시간 홀로 집까지 가는 길이 불안했다면 안심이 앱을 꼭 설치하세요!

안심이 앱 설치 후 귀가 모니터링을 실행하면 관제센터 요원의 모니터링이 이루어져 위험한 순간 '긴급신고'와 경찰 출동까지 가능합니다. 그래도 혼자 집에 가기 무섭다면 '안심귀가 스카우트'를 신청하면 해당 자치구의 스카우트 대원이 집까지 함께 동행해줍니다.

내 주변의 안심택배, 방범용 CCTV, 지구대, 안심지킴이집 등 안심시설을 위치 확인도 가능합니다. 향후 안심귀가택시서비스, 긴급알림서비스 등이 추가될 예정입니다.



## 지구도 지키고 건강도 지키고! 따릉이앱, 온서울건강은

도입후 5년 넘게 서울시민의 사랑을 받아온 따릉이. 2022년 앱을 개편하면서 이용이 더욱 편리해졌습니다. 생활에서 자주 쓰이는 패턴과 지문인식 기반 로그인을 도입하고, 신용카드나 서울페이 등 사전 결제수단을 등록할 수 있어 이용이 간편해졌습니다.

따릉이 이용 요금은 1시간에 1,000원. 서울페이를 결제하면 30% 할인된 금액에 만날 수 있습니다. 서울형 스마트 헬스케어 서비스

**‘온서울건강은’ onhealth.seoul.go.kr** 이용자라면 목표 걸음수를 채우고 받은 포인트를 서울페이를 전환해 따릉이 이용요금으로 사용할 수 있습니다. 걸기와 자전거로 건강도 챙기고 비용도 절약하고 지구도 지킬 수 있으니 여러모로 알짜배기입니다.



## 배달앱과 제로페이가 만나 수수료를 낮춘 공공배달앱 제로배달 유니온

서울시는 10개 배달사와 수수료를 획기적으로 낮춘

‘제로배달 유니온’을 출범, 2022년 9월부터 서비스를 시작합니다.

‘서울사랑상품권(서울페이)’을 페이코, 놀장, 먹깨비 등 10개 배달앱에서 사용할 수 있도록 한 것인데 소비자에게는 저렴한 배달료로, 소상공인은 2% 이하의 저렴한 중개수수료로, 배달사는 서울시 보존으로 손실 없이 상생할 수 있는 공공배달 서비스입니다. 앱을 추가로 내려받을 필요 없이 기존 배달앱에서 제로페이로 결제하면 됩니다. 서울사랑상품권은 7-10% 할인된 금액으로 구입할 수 있고, 상품권 사용이 가능한 서울페이 가맹점이 대폭 늘어 서울시민의 똑똑한 결제수단으로 자리를 잡아가고 있습니다.

### ‘제로배달 유니온’ 참여 10개 배달 플랫폼

엔에이치엔페이코 페이코

리치빙 멀치배달

만나플래닛 만나플래닛

먹깨비 먹깨비

스폰지 배달독립0815

위주 놀장

길경이 로마켓

특별한우리동네 주피드

허니비즈 명동

KIS정보 스마트오더2.0



# T형

내일을 위한 재테크에 관심이 많은 미래준비형

**T형 서린이님 무엇이든 물어보세요!**

통장을 스치고 지나가는 월급. 통장에 구멍이 났나 늘 텅! 비어있는 통장  
미래를 위해 저축도 하고 투자도 하고 싶은데... 가능할까요?

**티끌도 모으면 태산!**

더 나은 미래를 위해 알아서 잘 딱! 깔끔하고 센스 있는  
서울시 청년 금융 지원사업을 소개할게요.

경제적 자립, 서울시와 함께 시작해봐요.



# 잘알쥐 추천 T형을 위한 서울청년정책

## 서울영테크

서울 영테크를 접한 후 지출 패턴을 직접 정리하고 확인할 수 있어서 좋았어요. 생각보다 지출을 많이 한다는 것을 알게 됐고, 관심은 있었지만 잘 모르는 분야인 주식에 대해서도 알게 되어 정말 큰 도움이 됐습니다.

#자산 형성이 어려운 청년에게 효과적이고 체계적인 재테크 교육, 맞춤형 상담  
#서울시 주소지 등록 만19-39세 청년 누구나 신청 #온라인, 오프라인 재테크 교육  
#재무상담 #재무관리, 소비지출관리, 신용관리 등 비대면-대면 무료 상담  
#재무진단, 소비지출 관리, 신용 관리, 부동산 계약 등  
#주식, 펀드 등 금융상품에 대한 추천은 하지 않음

청년융합정보통 [youth.seoul.go.kr](http://youth.seoul.go.kr)

## 희망두배청년통장

언젠가는 내 가게를 마련하고 싶다는 꿈이 있었어요. '희망두배청년통장'을 알게 되고 3년간 빠짐없이 저축했더니 저축한 금액이 두 배로 불어났어요. 고생했다고, 더 열심히 살아보라고 보너스를 주는 것 같아 힘이 났습니다.

#매월 10만원 또는 15만원을 2~3년 꾸준히 저축하면  
#저축액과 동일한 금액을 추가로 적립  
#만18-34세, 월 소득 255만 원 이하 청년을 대상  
#주소지 동주민센터에서 신청

청년융합정보통 [youth.seoul.go.kr](http://youth.seoul.go.kr)

희망두배청년통장 콜센터 1688-1453

## 청년내일저축계좌

#한 달 10-50만 원을 저축하면 #정부에서 추가로 10-30만 원의 근로소득장려금 적립 #만 19세-만 34세 청년 #소득, 자산 조건 있음 #3년간 통장유지, 근로활동 지속, 교육이수, 자금사용계획서 제출 #보건복지부 지원 사업

보건복지부 [bokjiro.go.kr](http://bokjiro.go.kr) | 보건복지상담센터 129

## 청년희망키움통장

#일하는 생계급여 수급 청년(만15세-39세) 대상  
#매월 10만 원 적립+근로소득 장려금 45% 적립  
#3년 후 평균 1,500만 원 적립  
#매월 지속적으로 근로·사업소득 발생  
#3년 후 탈수급 조건

읍면동 주민센터

## 서울페이

동네의 거의 모든 가게는 물론이고 학원 수강 시 서울페이를 사용할 수 있어 '서울사랑상품권' 발행일을 기다렸다 구매했어요. 7-10% 할인된 가격으로 구매할 수 있어 치솟는 물가로 어려운 생계에 조금이나마 도움이 돼요.

#서울사랑상품권(광역) 1만 원 단위로 #7%-10% 할인금액으로 구매  
#온라인·배달앱 전용 'e서울사랑상품권' #7% 할인 발행  
#치솟는 장바구니 물가로 어려운 시민들의 가계경제에 도움  
#소상공인 매출 증대와 수수료 절감  
#지역경제 활성화 #서울페이+ 앱 통해 구매, 결제  
#서울페이+ #코로나 국민지원금, 청년수당 신청과 수령과 같은 행정서비스와 생활금융서비스를 받을 수 있는 #서울시민을 위한 가장 스마트한 소비앱

서울페이+ 앱 설치 구글플레이, 앱스토어  
서울페이 고객센터 1544-3737 | 다산콜센터 120



## 알아두면 쓸모 있는 서울생활 TMI

# 서울시 세금납부앱



### STAX(서울시 세금납부 앱)

서울시에서 부과한 각종 지방세, 주민세, 상하수도 요금을 쉽게 납부할 수 있는 스마트폰 앱 서비스입니다. 종이고지서 없어도 부과된 세금 조회와 납부내역 조회가 가능하며, 세금을 납부할 때마다 마일리지가 적립되는데, 마일리지로 세금납부, 기부도 가능합니다.



### 수도요금

상하수도요금은 2개월 단위로 납니다. 종이고지서를 받는 대신 전자고지 자동납부를 신청하면 요금의 1%를 감면받을 수 있으며, 스마트폰 간편결제 앱에서 모바일 앱 고지를 신청할 수 있습니다. 한 개의 수도 계량기로 여러 가구가 공동으로 사용하고 있다면 세대분할을 신청하는 것도 납부 요금을 아낄 수 있는 방법입니다.



### 가스요금

휴대폰에 '가스앱'을 깔면 요금 확인도 쉽고, 바로 납부도 가능합니다. 전자고지, 자동납부, 자가검침 할인도 받을 수 있습니다.



### 전기요금

납부기일을 놓칠까봐 걱정이 된다면, 한전 고객센터(국번없이 123)로 전화하여 자동납부를 신청할 수 있습니다. 신용카드, 인터넷 지로 납부도 가능하고, 지정/가상계좌 이용도 가능합니다.





# F형

작고 소중한 마음을 돌보는 감성형

**F형 서린이님 무엇이든 물어보세요!**

우울감을 느끼고 있었지만 상담은 처음이라 어디서 어떻게 상담을 받아야 할지 모르겠어요. 비용에 대한 부담도 크고요.

때때로 감기에 걸리듯 마음도 감기에 들 수 있습니다.

감기에 걸리면 약을 먹고 쉬면서 몸이 회복될 때까지 돌보는 것처럼 내 마음도

아픈 낚새가 느껴지면 회복될 때까지 잘 돌봐야 하지 않을까요?

아파서 움직이기도 싫을 때 누가 감기약을 사다주면

고마운 것처럼 서울시가 청년들의 마음을 토닥이고

돌보는 비밀친구가 되어 주세요.



# 잘알귀 추천 F형을 위한 서울청년정책

## 청년 마음건강 지원

무기력하고 고민 가득했던 나날들은 추억이 되었습니다. 상담 이후 사소한 것도 놓치지 않고 언제나 마음속의 나 자신과 소통하며 밀도 있는 하루를 보내고 있습니다. 주저 말고 상담의 문을 두드려주세요. ‘나를 위한 시간’을 선물하게 될 것입니다

#만 19-39세 서울시 거주 청년 #불안·우울감을 경험하는 청년 마음건강 1:1 지원  
#온라인 자기심리검사(MMPI-2-RF ; 미네소타 다면적 인성검사 재구성)  
#일대일 맞춤형 심층상담 지원 #최대 7회 #회당 50분

청년중앙정보통 [youth.seoul.go.kr](http://youth.seoul.go.kr)

## 고립·은둔청년 지원

하루에 10시간 넘도록 일하다 번아웃증후군이 왔고, 대인기피증이 생겼어요. 오랜 시간 집안에서만 생활했는데 생각보다 기간이 길어지면서 어떻게 나와야 할지 모르겠더라고요. 이때 청년이음센터 사회복지사와의 1대1 대화가 도움이 됐어요. 고립, 은둔은 누구나 겪을 수 있는 경험이지만 빠져나오려면 연습이 필요하고 용기 내라고 손을 내밀어 주는 지원이 필요합니다.

### 고립청년 지원

#만 18세-34세 지원이 필요한 청년 #밀착 상담 #사례관리(생활 관리, 과정 모니터링) #자신감 회복(자기이해, 관계기술) #진로탐색(자기탐색, 진로재탐색) #취업 역량 강화(일머리 교육, 역량강화) #지역 맞춤형(컨설팅, 소그룹 커뮤니티, 심리상담 등) 프로그램 #성실하게 참여한 청년에게 1인당 20만 원의 인센티브

청년이음센터 [link.inpock.co.kr](http://link.inpock.co.kr) 0507-1346-9194

### 은둔청년 지원

#만 19-39세 중 지원이 필요한 청년 #마음건강 지원사업과 연계해 7번의 1대1 심층 상담 제공 #부모 대상 교육 프로그램 제공 #심리상담, 대인관계 훈련, 회복모임, 예술창작 활동, 신체활동, 공동생활 등 맞춤형 프로그램 제공

청년중앙정보통 [youth.seoul.go.kr](http://youth.seoul.go.kr)

푸른고래 리커버리센터 02-6494-2030

## 서울동물복지 지원센터

함께 먹고 자던 사람이 세상을 떠나고 보호자를 잃은 두 마리의 개가 세상에 남았습니다. 불안해서 짖고 두려움에 울던 개들은 서울시 긴급구조조치에 따라 서울동물복지지원센터에 구조됐습니다. 한 마리는 금방 좋은 가족을 만나 입양이 됐고, 한 마리는 아직 서울동물복지지원센터에서 지내고 있습니다.

#긴급보호동물의 인수, 보호, 분양, #동물보호 시민교육 #동물학대 및 동물 관련 상담과 동물보호 정책의 연구·기획 #동물보호 시민운동 지원 #반려동물 시민학교 #온라인 반려동물교육 #반려견 행동교정교육 #반려견 사회화·예절교육 #초·중등 대상 동물보호교실

서울동물복지지원센터 [animal.seoul.go.kr](http://animal.seoul.go.kr)  
2124-2839(마포센터), 2636-7645(구로센터)

## 알아두면 쓸모 있는 서울생활 TMI 반려견 놀이터 & 동물등록 방법

### 서울시 반려동물 놀이터

서울시에 설치된 반려견 놀이터는 서울시에서 직영하는 어린이대공원, 월드컵공원, 보라매공원 3개소와 마포, 도봉, 영등포, 구로, 동대문, 송파구 등 자치구에서 직영하는 6개소가 있습니다. 서울시는 ‘사람과 동물이 함께 행복한 공존 도시 서울’을 위해 자치구 반려견 놀이터 조성사업을 지원하고 있습니다.

공원명	위치	전화번호
어린이대공원	광진구 능동로 216(구의문주차장 옆)	02-2124-2835
월드컵공원	마포구 증산로 32(평화의 공원 주차장 옆)	02-2124-2835
보라매공원	동작구 여의대방로20마길 11(보라매공원 향기원 옆)	02-2124-2835
초안산근린공원	도봉구 해동로3길 48-11(초안산근린공원)	02-2091-4474
송파구 반려견 놀이터	송파구 가락동 508 탄천유수지	02-2147-2836
영등포구 반려견 놀이터	영등포구 문래동6가 52(안양천 오목교 부근)	02-2670-3417
구로구 반려견 놀이터	구로구 신도림동 285-34일대(안양천 오금교 남단)	02-860-2265
동대문구 반려견 놀이터	동대문구 장안동 316-15(중랑천 장안교 하부)	02-2127-4273
마포구 반려견놀이터	마포구 마포대로1길 3(마포동)	02-3153-8542

## 이것만은 지켜주세요!

- 반려견은 관할 구청에 반드시 동물등록(소유주, 주소 연락처 변경시 변경 등록)을 해야 합니다.
- 놀이터에서는 반드시 반려견과 보호자가 함께 입장하여 직접 관리해 주십시오.
- 13세미만 어린이는 성인 보호자와 함께 입장해야 합니다.
- 놀이터 출입 시, 배변봉투와 목줄을 꼭 지참한 후 입장해야 합니다. 반려견이 배변시 즉시 처리해주세요.
- 반려견주께서는 반려견간 싸움이 발생하지 않도록 주의를 갖고 항상 주시해 주세요.
- 맹견, 질병·발정이 있는 견 등은 출입할 수 없습니다.
- 놀이터 내에서는 사람 음식물, 반려견 사료와 간식류 등 모든 음식물을 금지합니다.

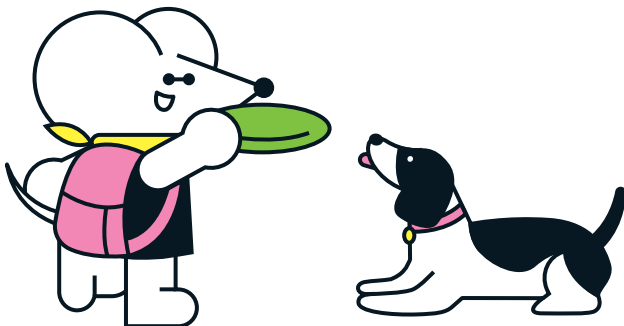
## 반려동물 자진 등록

**대상** 반려 목적으로 기르는 2개월령 이상의 반려동물

**방법** 시·군·구청 또는 동물등록대행자(동물병원, 동물보호센터 등)를 통해 접수

**문의** (국번없이)120, 1577-0954(동물보호복지 상담센터)

**반려동물 등록 변경** 10일 이내 등록동물을 잃어버린 경우, 30일 이내 소유자가 변경된 경우, 소유자의 성명·주소·전화번호가 변경된 경우, 등록동물이 죽은 경우, 잃어버린 동물을 다시 찾은 경우, 무선식별장치의 분실·파손으로 인한 재발급이 필요한 경우





# J형

꿈과 비전을 펼칠 일자리를 찾는 부지런한 개미형

**J형 서린이님 무엇이든 물어보세요!**

취업만 생각하면 막막합니다.  
기업이 원하는 역량과 제 재능과 관심이 맞아떨어지는 일자리를  
찾고 싶은데 어디서부터 어떻게 시작해야할지 모르겠습니다.

취업에 대한 막연한 불안을 덜려면 정보가 풍부해야 합니다.

내게 어느 정도의 역량이 있는지, 어디에 취업할지, 진정 원하는 목표가 무엇인지  
뚜렷하지 않을 수 있습니다. 그럴 때 전문가의 도움이 필요합니다.

취업의지는 높지만 희망하는 일자리 정보를 제공받지 못해 취업에 어려움을 겪고 있는  
청년들을 위해 컨설턴트와의 1:1 상담을 통해 기업과 매칭할 수 있도록  
서울시가 창구가 되려고 합니다.

경제적 부담으로 취업준비를 할 기회를 포기하지 않도록  
종합적으로 지원합니다.



# 잘알쥐 추천 J형을 위한 서울청년정책

## 청년취업 사관학교

‘문송하다’는 문과 취준생이라 걱정이 많았어요.

하지만 청년취업사관학교에서 SW 개발자 교육을 들으며 문과생의 장점인 콘텐츠 기획을 결합하니 나도 경쟁력이 있겠다는 자신감이 생겼어요.

#만 18세 이상 만 39세 이하 실업상태인 서울거주 청년이 #소프트웨어(SW) 분야 등 4차 산업 디지털 신기술 분야 #실무 역량 교육 #실전형 교육과정 #1:1 취업 상담 #기업 매칭까지 지원하는 ‘원스톱 취업 연계 프로그램’ #선배 창업가의 ‘멘토링’ #‘공간 지원’ 등 실질적인 창업 지원 #영등포캠퍼스, 금천캠퍼스, 마포캠퍼스 개관 #용산·강동캠퍼스 포함, 2025년까지 10개의 캠퍼스를 순차적으로 개관

청년농망정보통 [youth.seoul.go.kr](http://youth.seoul.go.kr) | 청년취업사관학교 새싹 [sesac.seoul.kr](http://sesac.seoul.kr)

## 서울형 청년인턴 직무캠프

기업에서 바로 일할 수 있도록 실무중심으로 직무훈련을 받고 인턴 경험을 할 수 있어 취업에 실질적으로 도움이 되는 교육과정이었습니다.

중견 IT기업에서 인턴 경험을 쌓을 수 있다는 점도 좋았습니다.

#만 18세-34세 서울거주 청년 구직자에게 인턴 기회

#직무훈련(3~4개월) + 인턴십 제공(3개월), 취업알선 #상시근로자 50인 이상의

IT·바이오 등 신산업분야 유망기업 #최근 3년간 총 10억 원 이상을 투자받은

스타트업·핀테크 우수기업 #청년인턴 인건비(3개월) 서울시 지원, 주 40시간,

월 약 250만 원(서울형생활임금) 지급

청년농망정보통 [youth.seoul.go.kr](http://youth.seoul.go.kr) | 서울일자리포털 [job.seoul.go.kr](http://job.seoul.go.kr)

## 서울취·창업 통합인재허브

AI를 기반으로 과학적인 역량진단을 통해 취업과 창업을 희망하는 청년 인재의 사회 진출을 통합적으로 지원하는 새로운 시설입니다.

#AI를 기반으로 과학적인 역량진단(월 2회) #진로 설정 지원

#수요와 공급 미스매칭 해소 #스타트업 구인·구직 매칭 강화

#취업과 창업을 희망하는 청년 인재의 사회 진출을 통합 지원

#선별·집중 지원으로 6개월 내 취·창업 #서울시 취·창업 서비스와 연계

용산구 청파로 109 나진전자빌드 14동 3, 4층 2133-4752

3층: 예비창업팀 발굴 및 취업·창업인재 육성 진단 / 취업사관학교

4층: 창업팀 사무공간 및 파트너 기관 협력사업 공간 제공

## 서울형 뉴딜일자리

‘서울형 뉴딜일자리’는 절실하게 구직현장을 찾는 청년에게 일 경험을 제공하는 기회입니다. 단순 업무보조 수준이 아닌 취업 연계가 가능한 현장에서 근무하며, 공일자리 위주에서 핀테크 등 유망분야 ‘취업연계형 민간 일자리’ 비율을 높이고 있습니다.

#만 18세 이상 구직 의사가 있는 미취업 서울시민(공고에 따라 기타 조건이 있을 수 있음) #사업기간동안 전문상담사를 통한 역량진단 #분야별 전문 직무 및 취·창업 교육 #기업 현장탐방 프로그램을 운영 #사업기간 종료 후 3개월까지 구인-구직 매칭기회 확대 #공공일자리 위주에서 핀테크 등 유망분야 ‘취업연계형 민간 일자리’ 비율을 높이는 방향 #각종 자격증 취득에 필요한 비용 연간 15만 원까지 지원 #최대 23개월간 서울형 생활임금(시급 10,770원)과 공휴일 유급휴가 보장

청년동향정보통 [youth.seoul.go.kr](http://youth.seoul.go.kr) | 서울일자리포털 [job.seoul.go.kr](http://job.seoul.go.kr)  
다산콜센터 120

## 서울패션허브

서울을 지속가능한 글로벌 패션 도시로 만들 서울패션허브는 패션 산업의 성장을 이끄는 플랫폼으로 배움뜰, 창업뜰, 창작뜰 3개의 공간으로 이루어져 각각 맞춤형 교육과 지원프로그램을 운영합니다.

#맞춤형 교육과 지원프로그램 운영 #배움뜰 #패션산업 인재 양성과 예비 창업자를 위한 공간 #강의실, 학습실 제공 #창업뜰 #패션 스타트업 기업과 브랜드를 전문 인큐베이팅 #플랫폼 지원 #창작뜰 #디자인 생산, 실습, 실무에 필수 공간 #스튜디오, CAD작업실, 재단실, 봉제실 제공

서울패션허브 [sfhub.or.kr](http://sfhub.or.kr) | 동대문 DDP 패션몰



## 알아두면 쓸모 있는 서울생활 TMI

# 상담 및 대여 서비스



### 무료 근로계약 법률 상담

일터에서 부당한 일을 겪었다면 법률전문가와 상담하세요!  
노동자종합지원센터에서는 공인노무사가 서울시민을 대상으로 무료로 상담을 제공하고 있습니다. 청소년, 청년, 특성화고 재학생·졸업생 5명 이상이 모이면 노무사가 ‘찾아가는 노동상담’을 진행합니다.

서울노동포털 [www.seoulabor.or.kr](http://www.seoulabor.or.kr), 1661-2020

찾아가는 노동상담 신청 070-4610-2132, [sangdam@labor.or.kr](mailto:sangdam@labor.or.kr)



### 문화예술인·프리랜서 계약 상담

당신의 저작권과 창작활동을 지키세요!  
서울시 공정거래종합상담센터에서는 미술, 음악, 방송, 영화, 연극, IT, 출판, 기타 분야 프리랜서들의 계약서, 계약서 검토 자문을 지원합니다. 저작권 침해, 대금 체불, 창작활동 방해 등 불공정한 피해가 발생했을 때 법률상담도 지원받을 수 있습니다.

서울시 공정거래종합상담센터 [sftc.seoul.go.kr](http://sftc.seoul.go.kr), 02-2133-5407



### 취업날개 서비스

면접용 정장 사지 말고 대여하세요!  
취업준비생들에게 무료로 면접용 정장과 구두를 비롯해 벨트, 넥타이 등을 대여해 주는 서비스로 신촌, 홍대, 건대, 강남, 충정로 등 서울 시내 10개의 매장을 운영합니다. 고교 졸업 예정자부터 만 39세 이하의 서울을 주소지로 하는 청년이라면 누구나 이용할 수 있습니다. 1인당 대여 기간은 3박 4일로 연간 최대 10회까지 대여가 가능합니다. 홈페이지에서 예약하고 이용할 수 있습니다.

취업날개 [dressfree.net](http://dressfree.net)





# P형

## 내 안의 잠재력을 터트릴 기회를 찾는 도전형

**P형 서린이님 무엇이든 물어보세요!**

창업에 대한 아이디어는 풍부하지만  
막상 도전할 용기가 나지 않습니다.

본격적으로 창업하기 전 충분히 연습할 기회가 있어야 합니다.

창업은 큰 비용이 들고 많은 열정과 시간을 투자해야 하기에  
충분히 연습하고 실패도 경험해볼 필요가 있습니다.

서울시는 창업하기 좋은 도시를 만들기 위해  
‘창업사관학교’, ‘죽비지니스센터’, ‘캠퍼스타운 밸리’를  
조성해 준비된 창업가를 양성하고 청년들의 창업을  
컨설팅, 인큐베이팅 하고 있습니다.



# 잘알쥐 추천 P형을 위한 서울청년정책

## 골목창업사관학교

혼자서는 찾기 어려웠던 나의 가치와 강점을 발견할 수 있었어요. 일과 관계에 자신감이 생기니 나만의 길을 찾을 수 있다는 가능성이 보이기 시작했어요.

#만 19세-39세 서울시 생활권(거주지, 대학 미 직장 소재지) 청년  
#미국 갤럽사의 강점 진단 도구 #데일 카네기 코스  
#세계 유수 기업과 대학에서 활용하는 공신력 있는 교육 프로그램과 강사진  
#자신만의 흥미와 강점, 행동유형 진단 #라이프 코스  
#내가 가장 좋아하는 것, 잘하는 것을 발견하는 #나를 찾는 시작 #커리어 코스  
#나의 고유 성향과 행동유형 분석  
#나에게 가장 잘 맞는 업무 스타일과 동기부여 방식 찾기  
#리더십 코스 #조직의 의사소통 방식을 이해하고, 커뮤니케이션 역량을 높여  
#신뢰받는 리더로서 실천역량 개발

청년농평정보통 [youth.seoul.go.kr](http://youth.seoul.go.kr) | 청년인생설계학교 [youthschool.olly.kr](http://youthschool.olly.kr)

## 캠퍼스타운

시장에 활력이 돌기 시작했습니다. 처음에는 캠퍼스타운 사업단의 방문이 반갑지만은 않았어요. 시장은 장사만 하면 되는 곳이라고 생각했으니까요. 학생들과 함께 사진을 찍어 SNS 홍보도 하고, 1인가구를 위한 밀키트도 개발했어요. 캠퍼스타운 사업단 친구들이 ‘감성채널단’이란 이름으로 시장 상인들의 이야기를 방송으로 만들어 홍보하고, 문화축제도 만드니 먹자골목의 상권이 부활하고 한번 온 사람이 또 오고 싶어 하는 시장이 됐습니다.

#대학과 지역이 협력하여 #청년 창업과 지역경제를 활성화하는 사업  
#2022년 현재 32개 캠퍼스타운 #창업공간지원, 특화된 창업보육 프로그램 지원  
#캠퍼스타운 대상 창업경진대회 진행 #185개의 미래 유니콘 기업을 선발  
#창업공간, 사업화 자금 지원

청년농평정보통 [youth.seoul.go.kr](http://youth.seoul.go.kr) | 서울캠퍼스타운 [campustown.seoul.go.kr](http://campustown.seoul.go.kr)

---

## 청년국 비즈니스센터

4개월간 한식·분식·양식 메뉴개발 중심으로 이론과 실습 집중교육이 이뤄졌습니다. 공유주방 배달 창업 교육 등 실질적인 교육이 진행돼 창업에 대한 구체적인 자신감이 생겼습니다. 전문가 컨설팅과 브랜딩 등 인큐베이팅도 지원한다고 해서 든든합니다.

#만 19세-39세 외식창업을 희망하는 청년  
#비대면 수업참여(Zoom), SNS(소셜 네트워크) 등 인터넷 활용 가능한 자  
#월 20시간의 공간(공유주방, 스튜디오 등) 사용 #창업을 위한 브랜딩·디자인 지원  
#주제별 전문가 강의, 멘토링 #소그룹 및 일대일 창업 메뉴 컨설팅  
#희망업종 점포체험 프로그램 지원

청년동향정보통 [youth.seoul.go.kr](http://youth.seoul.go.kr)

청년국 비즈니스센터: 서울시 광진구 아차산로 294, 4층

---

## 청년골목창업 사관학교

초기 청년 창업가의 창의적인 아이디어와 신규 비즈니스모델을 발굴해 청년창업을 촉진하고 골목상권의 활성화를 지원하는 사업입니다. ‘골목창업사관학교’를 통해 청년들의 창업환경을 조성하고 경진대회를 열어 선발된 기업에 창업자금을 지원하고 있습니다.

#만19세-39세 서울시 거주 예비 창업자  
#골목창업사관학교 #실무 중심의 이론실습교육, 현장체험 #준비된 창업가 양성  
#골목창업 경진대회 #청년들의 사업아이디어를 심사 #결과에 따라 사업비 최대 5천만 원 차등 지원 #융자지원 #골목창업사관학교 수료 후 창업한 소상공  
#시설비, 홍보비 등 창업자금 최대 5천만 원 장기·저리 융자 지원

청년동향정보통 [youth.seoul.go.kr](http://youth.seoul.go.kr)

골목창업사관학교: 서울시 성동구 상원12길 1

## 스타트업 플러스

서울창업허브센터에 입주한 것이 큰 행운이었습니다.

입주기업 간 네트워크와 협업 기회도 많았고, 스타트업과 외부기관 네트워킹 기회를 제공해 줘 많은 도움을 받았습니다.

#서울 각 지역의 창업센터와 정보를 한곳에 모아 연결하고 지원하는 창업 플랫폼

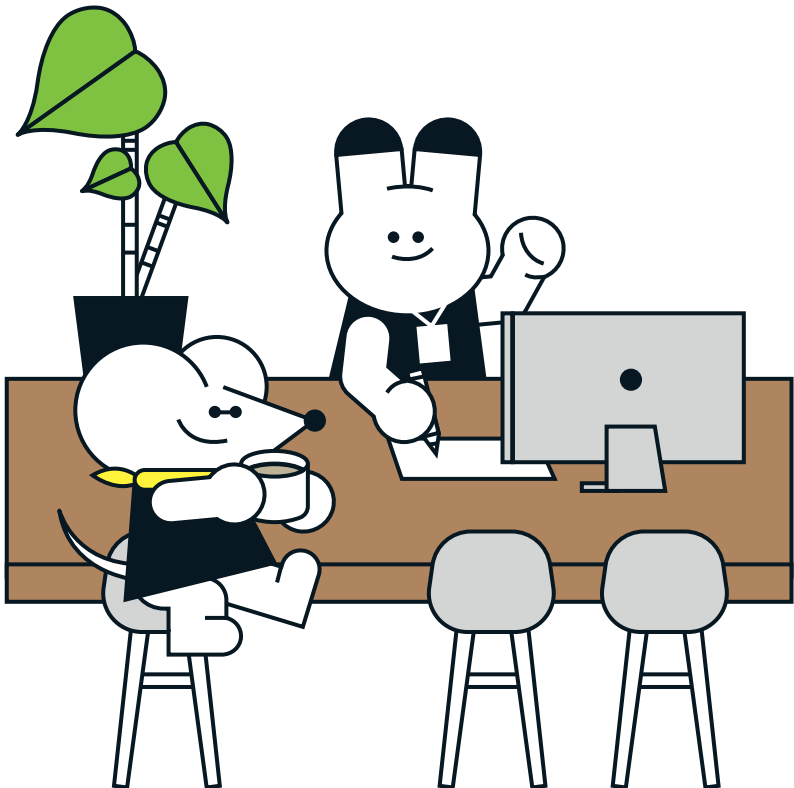
#서울창업현황 총괄

#입주, 교육, 멘토링과 컨설팅 등 창업지원사업 신청을 원스톱으로

#투자자 찾기, 스타트업 찾기를 통해 스타트업 기업과 투자자를 연결하는 창구 역할

**startup-plus.kr**

서울시 마포구 백범로31길 21 창업허브



## 서울 청년 고민타파 알쥐카드

# Youth Seoul Question & Answer Card

고민이 있니?  
답을 찾고 있니?  
도움이 필요하니?  
알쥐카드에게 물어봐

JUMP

청년행복  
프로젝트

- + 청년취업사관학교
- + 청년인턴 직무캠프
- + 캠퍼스타운
- + 청년인생설계학교
- + AI면접체험, 1대1컨설팅



알취카드는 서울시의 '청년행복 프로젝트'를 안내하는 <JUMP>, <SAVE>, <CHANCE> 3종으로 구성되어 있습니다. 청년 스스로 경쟁력을 키워 '도약'하고, 완전한 경제적·사회적 자립으로 가는 이행기에서 겪는 불안으로부터 '구출'하고, 경제적 부담 등으로 포기하지 않고 다양한 '기회'를 만날 수 있도록 지원하는 서울시 청년정책을 적극 활용해 보세요.

**SAVE** 청년행복 프로젝트

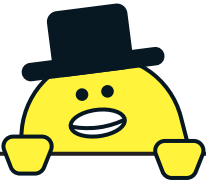
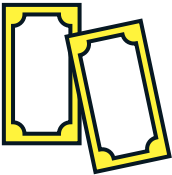
- + 청년마음건강 지원
- + 고립·은둔청년 지원
- + 서울영테크
- + 희망두배청년통장
- + 청년 주거 지원

청년전월세보증보험료 지원,  
청년매입공공주택, 청년 월세 지원,  
청년 임차보증금 지원

**CHANCE** 청년행복 프로젝트

- + 청년대중교통비 지원
- + 청년수당
- + 청년몽땅정보통
- + 청년 문화 공간

공공서비스예약, 한강페스티벌,  
오랑, 청년예술청









**발행일**

2022년 9월

**제작부서**

서울시 미래청년기획단

**제작·총괄**

김철희 미래청년기획단장

**기획·담당**

이영미 청년사업반장

정소진 청년사업기획팀장

김혜진 청년사업기획팀 주무관

**주소**

서울특별시 중구 태평로1가 25 서울시청

**홈페이지**

[youth.seoul.go.kr](http://youth.seoul.go.kr)

**디자인·기획**

(주)크리에이티브다다

**저작권**

본 제작물의 저작권 및 판권은 서울시에 있습니다

**출판번호**

행정821-0044

서울시 청년정책은 [청년기본법]과 [서울특별시 청년기본조례]에 뿌리를 두고 있습니다.  
이 법들은 청년정책의 종합적·체계적 기반 마련과 청년의 사회 참여 확대를 보장합니다.

