

글로벌정책체험 훈련 참고자료

2024. 3.

행 정 국
(인력개발과)

목 차

I . 작성 참고사항	1
-------------	---

II . 훈련계획서 샘플 ①	5
-----------------	---

III . 훈련계획서 샘플 ②	42
------------------	----

IV . 결과보고서 샘플 ①	52
-----------------	----

V . 기관방문(섭외) 참고사항	90
-------------------	----

1. 작성 참고사항

훈련계획서 작성시

◆ 계획서 작성

- ▶ 훈련계획서 작성샘플을 참조하여 작성하되, 서식은 반드시 현재서식으로 작성
- ▶ 서명본(서약서, 추천서, 자문서)은 출력→서명→스캔→사진저장 하여 계획서에 그림파일로 삽입
- ▶ 팀원 업무분장 작성 시 결과보고서 및 성과발표자 필수 지정

◆ 연수일정 & 기관방문

- ▶ 가급적 1일 1기관(현장) 방문으로 전 일정 골고루 안배
 - ※ 훈련주제와 관련된 문화탐방은 주말 활용, 주제와 관련된 현장방문 일정 상세작성
- ▶ **전체 2개 기관·4개 정책현장 이상 방문 원칙**(현장은 담당자 면담 또는 연수과제 적합성 여부를 엄격히 고려하여 인정)
- ▶ (훈련계획서 중) '기관방문 사전준비' 작성시 **1기관(현장) 당 1장 작성**
- ▶ 방문기관 선정 시 최근 2년 이내 방문지 자제
 - ※ 유사 훈련주제의 경우 학습성과공유방에 게시된 결과보고서를 통해 방문기관 확인.
단, 최신정보 습득의 경우 혹은 동일 기관이라도 다른 훈련주제일 경우 방문 가능.

◆ 훈련비 지원예산

- ▶ 항공권 견적 2부 첨부하여 작성(2개 이상 항공사 요금 비교 후 저렴한 항공 이용)
- ▶ 일정 중 중간이동(철도·항공) 발생 시 증빙(견적)자료 추가 제출
- ▶ 환율은 계획서 작성일 기준으로 임시산출
- ▶ 예산재배정 조치 : ① (인력개발과) 훈련계획서 심사 후 공문으로 확정통보, 팀대표 소속부서로 예산 재배정 조치 → ② (팀대표 소속부서) 지출처리 (1인별 지원경비 팀원 개별 계좌입금 및 통역비는 팀대표 입금)

◆ 기타사항

- ▶ 팀원 여러 부서 혼재시 1개 대표부서 지정(훈련추천서, 예산, 공문 등 처리)
- ▶ 팀별 연합 일정 불가(훈련 주제가 다르더라도 동일 일정으로 동일 국가 및 기관 중복 방문 불가)
- ▶ 효율적인 일정운영을 위해 최대 3개국까지 방문가능
- ▶ 효과적인 훈련 및 결과보고서 작성을 위해 현지에서 업무분장 철저
: 팀대표 책임하에 사전회의 개최, 기관 사전정보 숙지, 기관 운영관련 질문사항 정리, 현장 질의응답시 메모 및 녹음, 현지 자료 수집, 현장 사진촬영 등

결과보고서 작성시

- ▶ 훈련 종료일로부터(주말포함) 20일 이내 훈련결과보고서(30페이지 이상) 및 정산서 1부를 작성 후 공문 제출, 대용량 첨부가 어려울 경우 PDF 파일로 변환 후 첨부(한글 원본파일 국외훈련 담당자에게 행정메일 별도 송부)
- ▶ 일비지급인 체제비를 제외한 실비지급인 항공료와 통역료만 별도 정산(잔액 발생시 부서에서 예산 반납처리)
- ▶ 결과보고서 작성샘플 참고하여 작성요령을 숙지한 후 작성
 - ※ 기관별 현지 운영 사례 및 서울시 정책에 적용할 점(기관별 3장 이상), 현장 사진, 훈련 후기 등 필수 작성, 줄간격 160%, 글자포인트 13
 - ※ 표준작성안 : 개요 및 일정(2장), 훈련요약(2장), 연수내용 및 시사점(18장=기관현황 1장*6개소 6장, 기관 우수운영사례 2장*6개소 12장), 시사점(3장), 현장사진(4장), 후기(2장)

결과보고서 작성요령

- ▶ 제출기한 : 귀국 후 20일 이내
- ▶ 제출물 : 결과보고서(공문 제출)
- ▶ 작성분량 : A4용지 30페이지 이상(줄간격 160%, 글자포인트 13)
- ▶ 작성내용
 - 훈련 목적과 무관한 여행지에 관한 일반적 관광정보 등은 기재 엄금
 - 훈련국가 · 도시의 기본 현황자료(예시: 지형, 기후, 역사, 국기 등)는 훈련과 관련하여 필요한 경우 최소화하여 기재
 - 여행 안내책자, 인터넷에 수록 내용을 인용하는 사례 지양
 - ※ 훈련결과보고서 표절검사 시행 (표절허용률 15% 미만)
 - 일반적 관광정보는 30페이지 내용에 불포함
 - 훈련 중 견학 · 시찰 · 행사참여 내용 등을 구체적으로 서술
 - 방문 기관 현황 및 정책 현장 사진 등 포함
 - 국제행사나 세미나, 축제관련 참석 보고서는 행사의 세부적인 진행 사항 등 작성
 - 훈련시 직접 체험한 사항 위주로 작성
 - 시정 활용 여부 등 작성
 - 방문결과 및 벤치마킹 가능성 검토 등 구체적 서술
 - ※ 참고자료 : 방문기관별로 수집된 자료(영문), 세미나 등 참석·발표자료 등

◆ 훈련보고서 작성시 유의사항

- 훈련보고서는 공개되는 바, **첨부분서에 개인 정보(주민번호, 여권번호 등)가 포함되는 일이 없도록 유의**
 - ※ 훈련성과보고서 샘플 자료 등은 학습성과공유방(행정포털 > 학습관리 > 학습성과공유) 사이트의 '국외훈련보고서' 공개자료 참고

II . 계획서 샘플 ①

해당서식은 계획서 작성 시 참고용임. 반드시 현재 서식으로 작성할 것

0000년도 글로벌 정책체험

훈 련 계 획 서

팀 명 칭	도시계획 백년지대계(百年之大計)	팀 인원	총 6 명
훈련분야	도시계획 (도시계획/도시관리/공공개발)		
훈련과제	<ul style="list-style-type: none"> ○ 서울 백년 도시계획의 기반 마련을 위한 대도시 도시계획시스템 및 실행체계 조사 <ul style="list-style-type: none"> - 국외 대도시의 도시기본계획으로부터 마을계획까지의 계획체계 조사 ○ 도시재생의 선도 프로젝트인 ‘철도시설·부지재생’의 성공적 실행사례 조사 <ul style="list-style-type: none"> - 철도 부지 및 주변지역의 통합적 재생을 통해 지역발전 및 도지관리에 성공한 사례 조사 ○ 토지자원의 체계적 관리체계 조사 및 공공성을 추구한 개발·재생한 사례 조사 <ul style="list-style-type: none"> - 기성시가지의 공공성 있는 도시공간 관리 사례 또는 부지개발에 대한 실행사례 		
방문도시	영국(런던), 네덜란드(암스테르담), 독일(베를린, 프랑크푸르트)		
훈련기간	0000. 0. 0.(목)~0000. 0. 0.(일) [9박11일]		
훈련경비	총액 26,229,000원	지원 요청액 19,200,000원 (훈련비30백만원×6명+통역비1.2백만원)	자부담액 7,029,000원

참 가 자 현 황

구분	소속부서	직 급	성 명	역 할	해외연수 경험
				여행계획 수립추진 총괄	
				자료수집 및 보고서 작성	
				방문기관 섭외	
				일정계획 및 보고서 작성	
				자료수집 및 통역	
				회계 및 통역	

0000년도 글로벌정책체험 훈련계획서를 첨부와 같이 제출합니다.

0000. 0. 0.

팀 장 : _____ (인)

연락처 : _____
(핸드폰)

이메일 : _____

첨 부 : 세부계획서 1부
(A4 10매 내외)

팀 원 : _____ (인)

팀 원 : _____ (인)

팀 원 : _____ (인)

팀 원 : _____ (인)

팀 원 : _____ (인)

서울특별시장 귀하

글로벌 정책체험 훈련계획서

(훈련주제 : 미래 서울 백년을 위한 도시계획시스템 및 실행 사례조사)

□ 목 적

○ 서울 백년 도시계획의 기반을 마련하기 위하여 국외 대도시의 도시계획체계 및 실행체계(system) 조사

- 지난 4월에 대시민 발표한 ‘서울 미래 100년 도시계획 기반 마련’을 실행하기 위하여, 도시전체 차원의 종합계획을 운영하는 국외 대도시를 대상으로 지역·마을까지 체계적으로 관리되는 계획시스템을 조사하고자 함

[조사 주안점1]

- ▶ 국외 대도시의 도시기본계획~지역·마을계획~재생사업의 체계 조사
- ▶ 계획의 수립·실행 과정에서 민-관 역할, 시민참여방안, 자원조달 방안 등

○ 백년 도시계획의 선도 프로젝트인 철도시설·부지 재생사례 조사

- ‘철도시설’은 현재 100년 이상이 경과되어 시설·부지에 대해 다양한 정비방안을 모색함과 동시에, 일부 사업을 추진하는 시점에 있음
- 이에 철도시설 재생을 통하여 주변지역까지 체계적으로 정비하고 지역 활성화를 도모한 성공사례를 당면한 철도시설·부지 개발에 활용하고자 함

[조사 주안점2]

- ▶ 철도 주변 지역의 노후화 및 철도로 인한 단절문제에 대한 대응방안
- ▶ 시 외곽에 입지한 차량기지들의 이전에 따라 균형발전 차원에서의 부지 활용방안

○ 토지자원 관리 실태 조사 및 공공성 있게 개발·재생한 사례 조사

- 타도시의 토지자원 관리방안을 조사하여 서울의 한정된 토지를 효율적으로 관리하는 시스템을 구축하고자 하고,
- 토지자원을 지역 자산 및 특성과 연계하여 공공성있는 공간으로 조성한 사례를 조사하여 실제적 도시재생사업에 적용하고자 함

[조사 주안점3]

- ▶ 가용지를 공공성 있게 개발·관리할 수 있는 제도 및 실행체계
- ▶ 지역 특성을 활용하여 물리적·비물리적 재생을 도모할 수 있는 방안

□ 개 요

- **훈련국가(도시) : 영국(런던), 네덜란드(암스테르담), 독일(베를린, 프랑크푸르트)**
- **훈련기간 : 2000. 0. 0.(목)~0. 0.(일) [10박11일]**
- **훈련분야 : 도시계획 (도시계획/도시관리/공공개발)**
- **연수내용**
 - 국외 대도시의 도시기본계획으로부터 마을계획까지의 계획체계 조사
 - 철도시설·부지를 활용하여 지역발전 및 도시재생에 성공한 사례조사
 - 토지자원의 관리시스템 및 가용지의 공익성 있는 개발사례 조사

도시 선정 이유

- 유럽 대도시들은 대부분 시민이 공감하는 비전하에 도시경쟁력 강화라는 큰 정책에서부터 주민이 체감할 수 있는 있는 지역사회까지 다양한 정책이 균형감있게 추진되고 있음.
- 미래의 변화에 선제적으로 대응하기 위하여 환경, 다문화, 일자리, 경쟁력 등에 관하여 국제 박람회, 워크샵, 전시회 등을 지속적으로 추진하면서 도시의 지속가능한 발전의 기반을 만들고 있음
- 특히 런던, 베를린, 프랑크푸르트 등 대도시권은 인접한 도시권과 공동으로 도시발전정책 및 토지이용계획 등을 수립하면서 상생의 정책을 추진하고 있음.
- 이에 런던, 암스테르담, 베를린, 프랑크푸르트 등 유럽 대도시에서 논의되고 있는 도시문제 및 최근 도시정책의 경향을 파악하여 서울의 기본계획 수립 및 도시정책을 설정하는데 기초자료로 활용하고자 함.

해당서식은 계획서 작성 시 참고용임. 반드시 현재 서식으로 작성할 것

○ 연수지역

훈련국가	방문기관/현장	기관/현장 설명	선정사유
영국 (런던)	런던시(GLA) 전략프로젝트 부서 http://www.london.gov.uk	2000년 광역적부인 GAL 설립(기존 런던 광역지역의 현안을 담당하던 5개 기관의 통합 기초), 런던시장과 런던시의회로 구성 런던플랜 및 권역별계획 수립(자치구계획과 연계) *위치 : The Queen's Walk More London London SE1 2AA	타워햄릿 계획, Crossrail 개발 등 추진사항에 대한 질의 및 자료수집
	카나리워프 그룹 (Canary wharf group) http://www.canarywharf.com/	Crossrail의 주요 추진주체(민관공동투자-PPP 방식으로 추진) 재정확충, 향후 인플레이션 등 만일의 사태에 대비하여 재정에 대한 컨트롤 타워 역할 *위치 : One Canada Square Canary Wharf London E14 5AB	Crossrail 개발 관련 추진방식 및 관리체계에 대한 질의 및 자료수집
네덜란드 (암스테르담)	암스테르담시 도시계획국 http://www.dro.amsterdam.nl/	암스테르담 주이다스(Amsteradam Zuidas) 프로젝트의 추진주체 비전플랜(Vision Document)의 재정비와 지속가능하고 계획의 질을 높이는 역할 뿐 아니라 실행까지를 담당하는 중추적 조직 *위치 : Amstel 1, 1011 PN	암스테르담 재생 전략 계획, Zuidas 프로젝트 관련사항 질의 및 자료수집
	주이다스(Zuidas) 철도재생 현장 http://amsterdam.nl/zuidas/	구시가지 남쪽에 위치한 대규모 개발지역. 97년부터 정부, 암스테르담시에서 전략적 육성. 230ha의 면적에 지구 중심을 관통하는 A10 고속도로와 철도, 지하철을 지하화하고 상부공간을 전략적으로 복합개발하여 국제적 위상을 갖는 거점지역으로 재편	Zuidas 철도재생 사례 및 도시관리 상 효과 조사
독일 (베를린, 프랑크푸르트)	베를린 시 도시개발국 http://www.berlin.de/	도시개발환경부는 장관 및 3명의 차관이 이끄는 도시개발국, 건설주택국, 교통환경국으로 구성 주계획, 도시계획, 주택, 교통 등의 업무 담당 *위치 : Württembergische Straße 6, 10707 Berlin	도시재생 및 토지자원 관리 시스템 관련 질의 및 자료수집
	템펠호프 공항 오픈스페이스 개발현장 http://translate.googleusercontent.com/	템펠호프 공항은 베를린의 3대 국제공항 중 하나로, 20세기 초반에 건축되어 노후되고 있었으나, 통일 이후 도심과 가장 인접한 특성을 살려 공항을 시민에게 돌려주는 프로젝트로 기획됨. 공항부지를 시민의 오픈스페이스 및 공원 녹지로 계획	시가지 내 대규모 공공용지의 공공성 있는 개발 사례 현장 답사
	프랑크푸르트 고층건물계획지역 현장	고층건물을 도심에 집적하여 개발된 독일의 유일한 도시 1990년대부터 고층건물이 계획되면서 고층건물에 대한 도시경관 및 경제성 등에 관한 논쟁이 시작됨에 따라 논쟁의 해소를 위해 수립되었고, 계획 승인 후 본격적 고층도시로 발전(현재 6개 현상공모 및 계획 중)	고층건물계획에 따라 형성된 지역의 스카이라인 등 관리현황 파악

해당서식은 계획서 작성 시 참고용임. 반드시 현재 서식으로 작성할 것

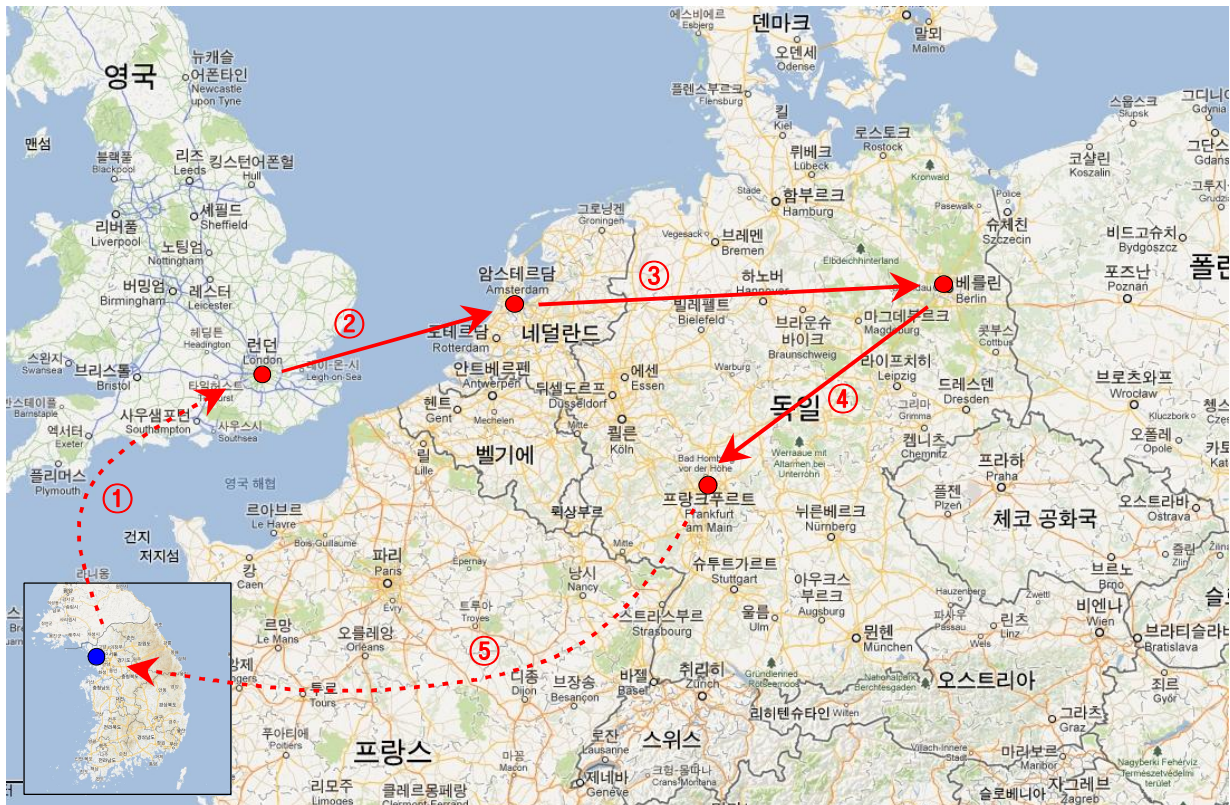
□ 연수일정

일 자	도 시	교통편	세부 일정	비 고
1일차 (9.5, 목)	인천 ⇒ 런던	항 공 KE907	<ul style="list-style-type: none"> ○ 인천공항 출발(13:15) ○ 런던 히드로공항 도착(17:25) ○ 숙소이동 : Grosvenor Hotel 	
2일차 (9.6, 금)	런던		<ul style="list-style-type: none"> ○ 기관방문1 : 런던시(GLA) 전략프로젝트 부서 ○ 숙소이동 : Grosvenor Hotel 	
3일차 (9.7, 토)	런던		<ul style="list-style-type: none"> ○ 고속철 Crossrail 철도재생 사례 등 현장방문 ○ 숙소이동 : Grosvenor Hotel 	
4일차 (9.8, 일)	런던		<ul style="list-style-type: none"> ○ 타워햄릿 생활권 계획 수립 현장조사 ○ 그리니치 반도 도시재생 현장방문 ○ 숙소이동 : Grosvenor Hotel 	
5일차 (9.9, 월)	런던 ⇒ 암스테르담	유로스타	<ul style="list-style-type: none"> ○ 기관방문2 : 카나리워프 그룹(Crossrail 추진주체) ○ 런던 출발(21:00) - 유로스타(철도) 	
6일차 (9.10, 화)	암스테르담		<ul style="list-style-type: none"> ○ 암스테르담 도착(09:00) ○ 기관방문3 : 암스테르담 도시계획국 ○ 이스턴 하버 개발사례 현장조사 ○ 숙소이동 - DoubleTree By Hilton Amsterdam Centraal Station 	
7일차 (9.11, 수)	암스테르담 ⇒베를린	유레일	<ul style="list-style-type: none"> ○ 주이다스 철도재생 현장 방문 ○ 암스테르담 출발(11:00) - 유레일(철도) 	
8일차 (9.12, 목)	베를린		<ul style="list-style-type: none"> ○ 베를린 도착(07:00) ○ 기관방문4 : 베를린시 도시개발환경부 ○ 베를린 도시 내 도시재생 관련 현장조사 ○ 숙소이동 - Adina Apartment Hotel Berlin Hauptbahnhof 	
9일차 (9.13, 금)	베를린 ⇒ 프랑크푸르트	유레일	<ul style="list-style-type: none"> ○ 템펠호프 공항 오픈스페이스 개발현장 조사 ○ 베를린 출발(18:00) ○ 프랑크푸르트 도착(22:00) ○ 숙소이동 - Savigny Frankfurt City-MGallery Collection 	
10일차 (9.14, 토)	프랑크푸르트		<ul style="list-style-type: none"> ○ 프랑크푸르트 고층건물 계획지역 현장방문 ○ 프랑크푸르트 공항 출발(19:45) 	
11일차 (9.15, 일)	프랑크푸르트 ⇒ 인천	항 공 KE906	<ul style="list-style-type: none"> ○ 인천공항 도착(13:05) 	

해당서식은 계획서 작성 시 참고용임. 반드시 현재 서식으로 작성할 것

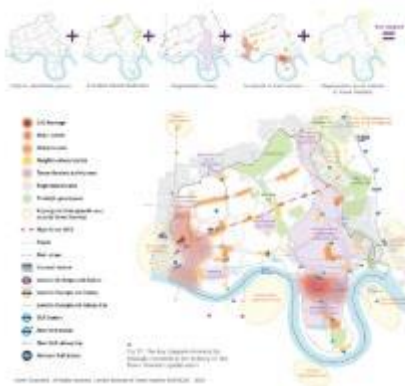
※ 여행 경로 및 이동방법

- ① 인천 → 런던 : 항공
- ② 런던 → 암스테르담 : 유로스타(철도)
- ③ 암스테르담 → 베를린 : 유레일(철도)
- ④ 베를린 → 프랑크푸르트 : 유레일(철도)
- ⑤ 프랑크푸르트 → 인천 : 항공

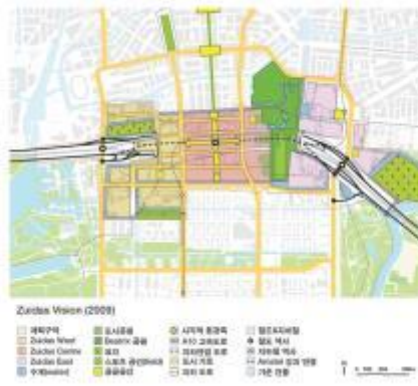


□ 훈련 세부내용

- 백년 도시계획 실행을 위한 계획체계 및 도시재생 전략계획 조사 (영국, 네덜란드, 독일)
 - 런던플랜 실행을 위한 하위계획인 ‘타워햄릿’ 생활권계획 (영국)
 - 체계적 도시재생을 위한 ‘암스테르담 도시재생 전략’ (네덜란드)
 - 동베를린 일대의 활성화를 도모한 ‘하케셔 호프’ 재생사례 (독일)
 - 글로벌정책과 주민 삶의질 향상을 도모하는 ‘프랑크푸르트 도시발전계획’ (독일)
- 철도시설 · 부지 개발을 통한 지역발전 및 도시재생 실현사례 조사 (영국, 네덜란드)
 - 런던도심내 21km구간 내 지하개발을 통하여 지역발전을 도모한 ‘고속철(Crossrail) 개발’ (영국)
 - 암스테르담 구시가지 내 철도 지하화 및 복합개발을 통해 거점을 조성한 ‘주이다스(Zuidas) 철도재생’ (네덜란드)
- 토지자원 관리 및 가용지의 공공성 있는 개발 사례 조사 (영국, 독일)
 - 낙후된 산업 · 항만지역을 장기적 비전하에 중앙-지방-민간이 함께 참여하여 변화와 혁신을 촉진한 ‘그리니치반도 도시재생’ (런던)
 - 제2차 세계대전 시 활발히 이용되었던 가장 오래된 공항을 시민에게 돌려주고자 공공성 있는 개발을 추진한 ‘템펠호프 공항개발’ (독일)



<타워햄릿 종합구상도(영)>



<주이다스 마스터플랜(네)>



<템펠호프 공항개발계획(독)>

연수관련, 도시별 사전 조사

영국 런던(London)

- 런던은 유럽의 중심도시이자 영국의 수도로서 인구 약 700만 명, 면적 1,579km²의 세계에서 가장 중요한 업무 및 금융중심지의 하나이자 정치, 문화, 교육, 예술 등 다양한 분야에서 세계적인 도시의 하나임
- 런던시라는 명칭은 통상적으로 ‘Greater London’을 칭하며, 런던 대도시권은 시티(City of London)라는 특별자치구와 32개 자치구(Borough)로 구성됨

1. 도계획체계 관련, 『타워 햄릿(Tower Hamlets) 생활권계획』

○ 런던의 도시계획체계

- 영국은 주민참여 및 지속가능한 공간계획 도입을 위해 2004년 도시계획시스템을 개편함
- 이에 따라 런던의 도시계획체계는 런던정부(GLA)가 수립하는 런던플랜(RSS) 및 권역계획(SRDFs)과 자치구(Borough)가 수립하는 자치구커뮤니티계획(LDFs)으로 구성됨



<런던의 도시계획체계 및 자치구계획>

- 런던플랜(광역지역공간전략) : RSS(Regional Spatial Strategy), 법정계획
- 권역계획 : SRDFs(Sub-regional Development Frameworks), 비법정계획
- 자치구계획(생활권계획) : LDFs(Local Development Frameworks), 법정계획

○ 타워 햄릿(Tower Hamlets)의 개요

- 규모 : 인구 19만 6천명의 자치구
- 위치 : 런던의 제2금융지구인 도클랜드의 Isle of Dogs와 Canary Wharf 지역을 포함
- 특징 : 국가프로젝트인 Thames Gateway 등 활발한 개발사업이 진행되고 있고 영국에서 4번째로 빈곤층이 많은 자치구임



<타워 햄릿 위치도>

핵심전략계획(Core Stratgy)의 구성

- 핵심전략계획은 자치구 전체의 공간계획에 대한 발전전략과 실행목표를 제시하는 계획문서로서, 내외부의 재생지역과 중심지, 교통현황 및 계획 등을 종합한 구상도가 제시되며 보다 상세한 공간계획은 제안도면(Adopted Proposal Map)을 통해 구체화

해당서식은 계획서 작성 시 참고용임. 반드시 현재 서식으로 작성할 것

○ 타워 햄릿(Tower Hamlets)의 생활권계획

〈핵심전략계획 설정〉 (※ ‘10년 핵심전략계획(Core Strategy)을 수립)

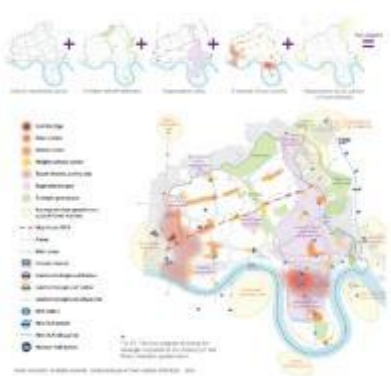
- 중심지 육성, 생활환경 개선, 고용 및 경제 활성화, 도시의 디자인 등
- 런던플랜을 구체화한 지표를 설정하고, 이를 공간에 배분하여 실현코자 함

〈지역실행계획 : Area Action Plan〉

- 특정지역에 대한 공간전략 정책을 제시하는 계획
- 보존의 필요성이나 개발압력이 있는 지역의 개발방향 제시
- 타워 햄릿의 대표적 재개발지역인 Isle of Dogs에는 26개의 지역실행계획 제안

〈커뮤니티 구분 및 계획내용〉

- 자치구를 24개의 커뮤니티로 구분, 커뮤니티별 세부 계획 수립
- 커뮤니티계획은 지역의 목표와 잠재력, 지역관리의 우선순위와 개발의 원칙 등 제시
- 3~4개의 커뮤니티로 구성된 8개의 LAP(Local Area Partnership) 설정



〈종합구상도〉



〈커뮤니티 구분도〉



출처 : Tower Hamlets, 2010, Core Strategy 2025

〈커뮤니티계획 예시〉

2. 철도재생 사례, 『고속철(Crossrail) 개발』

○ 개발배경

- 영국 정부는 21세기 장기발전계획의 하나로 동서와 남북을 각각 잇는 광역철도 ‘크로스 레일’을 건설하기로 하고 노선을 결정, 2017년 개통을 목표로 건설 중에 있으며, 도심 지역은 60m 지하에, 외곽은 지상 노선 건설 추진



○ 개발주체 및 과정

- 개발주체 : Cross London Rail Links Ltd(Crossrail Ltd)
 ※ ‘01년 SRA(Strategic Rail Authority)와 TfL(Transport for London’s)이 5:5로 출자한 회사
- ‘07년 「Crossrail Rail Act」 법안 최종확정 이후, 사업추진을 위한 다양한 연구 및 자원조달, 투자유치를 전개하여 2010년 착공, 2017년 완공목표로 사업추진중

해당서식은 계획서 작성 시 참고용임. 반드시 현재 서식으로 작성할 것

연 도	조 성 과 정
89~94년	<ul style="list-style-type: none"> The Central London Rail Study에서 처음 런던도심을 동서로 관통하는 Crossrail 계획안 제시 1991년 의회에 법안(Crossrail Bill)을 제시했으나, 1994년 기각
2001년	<ul style="list-style-type: none"> Cross London Rail Links Ltd(Crossrail Ltd)에서 Crossrail 프로젝트 안 제안, 재논의
03~04년	<ul style="list-style-type: none"> 매년 50일에 걸쳐 30개의 다른 장소에서 계획안 전시
2005년	<ul style="list-style-type: none"> 크로스레일법(Crossrail Bill)이 상원의회에 재논의
2007년	<ul style="list-style-type: none"> Crossrail Ltd에서 영국정부에 Crossrail 프로젝트 발표 정부에서 Crossrail 프로젝트(총사업비 32조 원(£15.9billion))에 대한 지지 성명 크로스레일법(Crossrail Bill) 상원의회에서 승인
2008년	<ul style="list-style-type: none"> Crossrail 프로젝트에 대한 디자인 계획안 발표(철도시스템, 역사, 터널, 공법 등) 카나리와프(Canary Wharf Group)에서 Crossrail 카나리와프 신역사 건립에 £150million 투자 영국항공협회(BAA: British Airports Authority)에서 £150million 투자, 공항과의 직행노선 연결 발표 Crossrail Rail Act 법안에 대해 국왕의 제가
2009년	<ul style="list-style-type: none"> 2010년 Crossrail 프로젝트 착공 선언(2009.5.15) TfL에서 유럽투자은행(EIV - European Investment Bank)으로부터 £1billion 파이낸싱
2010년	<ul style="list-style-type: none"> 2010년 Crossrail 프로젝트 착공, 터널 및 역사 공사
2017년	<ul style="list-style-type: none"> 완공 예정

○ 조성내용

- 총 연장 118km로, 런던도심 내 21km구간은 터널로 지하 60m에 조성
- 총 37개의 역 중 기존 지상역사 중 양호한 28개 역사는 리모델링, 런던 도심을 지하로 관통하는 구간엔 8개의 역을 새롭게 조성

○ 사업비

- 총 사업비 £15.9billion(32조)가 소요되는 대규모 사업
- 영국연방정부, 영국교통청, 유럽투자은행(EIV), 런던시, 영국항공협회 등 참여

참여주체	사업비
영국정부(Government)가 영국교통청TfL(Transport for London's)에 출자	£5billion
영국교통청TfL(Transport for London)이 유럽투자은행(EIV: European Investment Bank)에 자금대출	£1billion
London 시(the City of London)	£400million
영국항공협회 BAA(British Airports Authority)	£230million
카나리와프그룹(Canary wharf group)	£150million

○ 사업기대효과

- 런던권의 광역적 경제성장과 지역 균형발전에 긍정적인 역할 기대
- 접근성이 떨어졌던 동서와 남북 축을 연결, 교통혼잡도를 상당히 완화시킬 것으로 전망

○ 시사점

- 영국정부, 런던시, 교통관련공공기관, 민간기업 등과 다년간의 광역적 협의체를 구성한 사업 추진
 - 민간기업과의 민관공동투자(PPP; Public-Private Partnership) 방식으로 추진하여 재정 확충
 - 영국정부조달기관인 OGC(Office of Government Commerce)에서 향후 인플레이션 등 만일의 사태에 대비하여 재정에 대한 컨트롤 타워 역할

3. 도시재생 사례, 『그리니치반도 도시재생(GPR)』

낙후된 그리니치 반도의 재생과 영국 주택건설업체의 변화와 혁신을 촉진

○ 개발배경

- 기존의 도시재생 정책의 한계(해당 지역의 장기 비전 결여, 특정지역의 프로젝트에 국한된 경제개발 위주 계획 등)로 인해 지방정부의 역할이 매우 제한적이고, 지역공동체의 참여와 사회적 재생은 등한시했다는 비판하에 '97년 협의체 구성을 통해 그리니치반도 도시재생 추진

○ 대상지 여건

- 규모 : 121ha(EP 소유)
- 입지 : 카나리 워프, 템즈강, 밀레니엄 돔과 연결하여 대중교통 접근성 우수
- 현황 : 산업용지(가스정제 및 저장, 선박제조 등)로 사용되어 토양오염 심각



<그리니치 반도 재개발지구>

○ 개발주체

- 개발주체 : EP(English Partnership)(※ 영국정부의 도시재생사업 추진기관)
- 참여기관 : 중앙정부, 그리니치 지방정부, 그리니치 밀레니엄 빌리지 개발회사(GMVL)

참여기관	역할
중앙정부	그리니치반도 도시재생 프로젝트 기획(GMVL 개발사업 총괄 기획·추진)
EP	영국정부의 대리자로서 개발사업 전반의 관리·조정, 사업진행과정 모니터링 그리니치반도 재개발 종합계획 수립, 토양재처리와 택지조성, 기반시설 확충
GMVL	민간회사로서 단지계획설계부터 시공관리까지 개발사업의 총괄책임
그리니치 지방정부	계획안의 인허가 결정의 주체, 지역주민 의견 수렴 등

○ 주요 개발사례

- 그리니치 밀레니엄 빌리지, 생태공원, 밀레니엄 돔, 기타 지원시설

○ 시사점

- 마스터플랜 수립의 중요성(복합적인 토지이용과 종합적인 기반시설 확보 기능)을 보여준 좋은 사례
- 재생을 위한 구체적 목표를 수립하고 계획진행과정과 성취정도를 모니터링 할 수 있도록 체계화

네덜란드

암스테르담(Amsterdam)

- 암스테르담은 네덜란드의 서북쪽에 위치한 면적 212km², 인구 75만 명의 네덜란드 수도로써 인접한 알메르시 등 신시가지지를 포함하면 약 200만 명 규모의 대도시권을 형성하고 있고, 7개의 자치권으로 구분됨
- 지속가능한 토지이용의 관점에서 보면 개발을 촉진할 수 있는 도시지역이 한정된 입지여건으로 끊임없는 간척사업을 통해 공간을 효율적으로 활용하기 위한 노력들이 일찍부터 시작됨

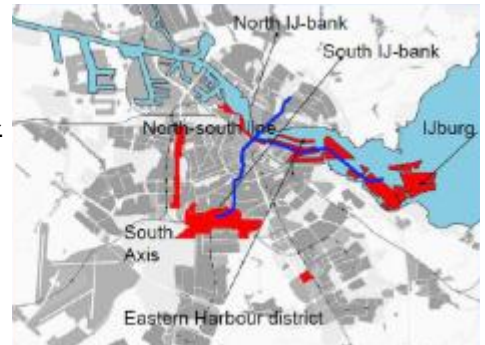
1. 도시계획 체계 관련, 『암스테르담 2020 도시재생계획』

○ 계획내용

- ‘암스테르담 2020’은 2020년을 향한 미래도시구상으로서 역사적으로 가치가 있는 구시가지 외곽지역으로 인구 80만 명에 필요한 주거 7만5천 가구를 신축하여 총 45만호를 확보, 수면을 매립하여 새로 공원 90ha, 녹지를 확대(기존 2,537ha→2,600ha)하고, 상업, 공업, 항만지역의 기반시설 등을 추가로 확보하는 계획

○ 대 상

- 에이뷔르흐(IJburg) 지구(2000~2020년)
- 암스테르담역을 포함한 강 남부해안, 자위다스(ZuidAs) 지구(2001~2030년)
- 워터프론트 개발지구(2000~2030년)



○ 개발주체

- 암스테르담시 도시계획국(DRO : De Dienst Ruimtelijke Ordening)
 - 시내 중심부에 암스테르담 도시계획 정보센터를 설치하여 진행중인 프로젝트에 대한 프리젠테이션이나 판넬, 모형, CG등 장래 암스테르담의 미래를 홍보중

○ 도시재생전략

- 중앙정부의 대도시정책 틀 내에서 대도시 내 주요 지역은 ‘actie gebieden’이라 불리는 근린지구로 설정하여 물리적 재건축과 기반시설 개선을 추진
 - 선정기준 : 최저소득가구의 비중, 객관적 안전지수, 생활환경지수, 이민자 비중, 100% 사회주택 클러스터 등임
 - 암스테르담의 재건축 주요 대상은 세 가지 요소(사회주택, 실업, 이민자)의 비중이 높은 지역으로 Zuidoost(남부), Nieuw West(서부), Noord(북부) 지역임

○ 도시재생을 위한 정책수단

해당서식은 계획서 작성 시 참고용임. 반드시 현재 서식으로 작성할 것

〈근린기반 사회정책수단〉

- 근린중심 네트워크 프로그램(근린지구 회합, 라운드테이블)
- 이민자들과 토착거주민을 위한 문화시설 및 문화프로그램
- 사회서비스 및 서비스센터
- 미디어 및 정치인을 통한 빈곤 근린지구의 이미지 향상

〈정치적 라운드 테이블, 전문가 위원회〉

- 2004년 이후 암스테르담의 중앙의회가 자문을 받고 있는 ‘Diversity Advisory Board’는 의장(암스테르담대학 위원회 멤버)과 9개 분야의 전문가들로 구성
- 시의원들이 자문을 구한 특정 주제나 위원회 자체가 중요하다고 생각하는 주제에 대해 매년 4개의 보고서를 출간

2. 철도재생 사례, 『주이다스(Zuidas) 철도재생 프로젝트』

○ 개발배경

- 주이다스는 구시가지 남쪽에 위치한 대규모 개발지역으로 업무·상업·주거가 어우러진 암스테르담의 중심지로 97년부터 중앙정부와 암스테르담 시에서 전략적으로 육성
- 주이다스 프로젝트는 주이다스 비전계획(Zuidas Vision Document, '00년)에 따라 230ha의 면적에 지구 중심을 관통하는 A10 고속도로와 철도, 지하철을 지하화하고 상부공간을 전략적으로 복합개발하여 국제적 위상을 갖는 거점지역으로 재편하는 계획

○ 개발주체 및 추진과정

- 개발주체 : ZDC(Zuidas Development Coporation)
- ※ 네덜란드 중앙정부와 암스테르담시, 시의회와의 협약을 통해 2007년 설립

개발주체	암스테르담시(Amsterdam City), Development Corporation(민관공동투자)
사업기간	1998부터 진행 중, 목표연도 : 2012 - 2030
조성개념	구 시가지의 전통성은 보존하되, 지속가능하고 성공적인 국제적 수준의 도시공간 조성
조성내용	기존 철도 6선과 4개 메트로, 10~12노선의 1.2km 구간에 대해 지하화 상부공간을 다양한 용도로 복합개발(계획구역 : 230ha, 지하화면적 19.5ha)

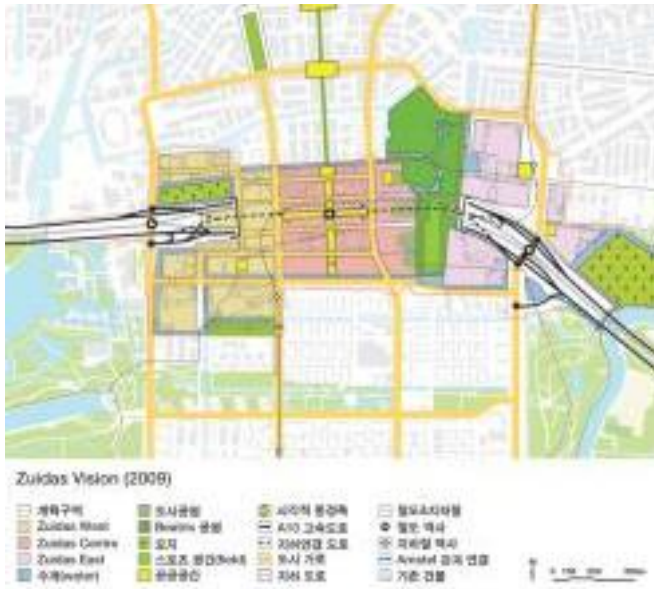
- 추진과정 : '06년 주이다스 개발을 위해 네덜란드 중앙정부와 암스테르담시, 시 의회와의 협약을 통해 '07년 ZDC(Zuidas Development Corporation)을 설립하고 비전계획을 재정비 발표, 2012년 재정비가 추진중이며 2030년까지 사업완료를 목표로 추진 중

해당서식은 계획서 작성 시 참고용임. 반드시 현재 서식으로 작성할 것

연 도	조 성 과 정
1994년	암스테르담 시에서 '통합적 계획'에 대한 체계 발표
1997년	네덜란드 중앙정부에서 'New Key Projects'란 성명으로 주이다스 개발계획을 발표
98~00년	1998년 암스테르담 시에서 마스터플랜 발표, 2000년 주이다스의 비전계획인 Zuidas Vision Document를 최초 발표, 주이다스개발을 위한 민간과 공공과의 협력체계 구축
2004년	비전계획인 Zuidas Vision Document 재정비
2006년	주이다스 개발을 위해 네덜란드 중앙정부와 암스테르담시, 시 의회와의 협약 체결
2007년	ZDC(Zuidas Development Corporation) 설립 ZDC에서 비전계획인 Zuidas Vision Document 2007 발표
2009년	암스테르담시에서는 주이다스 개발에 관한 전담부서 설치(Bedrijf Zuidas Amsterdam)
2012년	비전계획인 Zuidas Vision Document 재정비 예정, Zuidas Dok과 새로운 중앙역사 공사 착공
2030년	완공 예정

○ 주요내용

- 조성목표는 '암스테르담의 전통적인 분위기를 유지하면서, 지속가능하고 성공적인 도시환경을 구현하여 국제적으로 매력적인 도시 만들기'



<주이다스 마스터플랜 (Zuidas Masterplan) 2009>



<Zuidas Dok 위치도>



<Zuidas Dok 개념도>

<주이다스 마스터플랜(Zuidas Masterplan), 2009년>

- 주이다스 비전계획에서는 'Zuidas Dok'란 개념으로 도로와 철도 등의 인프라를 지하화 하여, 물리적으로 단절된 구간 연결, 상부공간을 복합용으로 개발하는 전략계획을 제시

<주변지역(상부공간) 정비내용>

- 상부공간은 크게 3개로 구획하여 Zuidas West는 산학클러스터 구축, Zuidas Centre는 다운타운, Zuidas East는 공공시설을 중심으로 도시조직을 통합 하는 계획 수립



해당서식은 계획서 작성 시 참고용임. 반드시 현재 서식으로 작성할 것

구분	구성 내용	
Zuidas West	- 총연면적 : 149만㎡ ※ 연면적 54만㎡ 추가구성 예정	· 업무(Office) - 21% · 주거(Residential Usage) - 22% · 공공 / 상업(Public Amenities) - 57%
	- 주요 입지시설	· ING Group World HQ(기업 본사) · University Medical Centre(메디컬 센터) · Universities of Amsterdam(대학)
Zuidas Centre	- 총연면적 : 201만㎡ ※ 연면적 164만㎡ 추가구성 예정	· 업무(Office) - 42% · 주거(Residential Usage) - 44% · 공공 / 상업(Public Amenities) - 14%
	- 주요 입지시설	· ABN-Amro World HQ, Fortis HQ (기업 본사) · WTC Amsterdam(월드트레이드센터) · 암스테르담 Zuid 역사 업그레이드(역사)
Zuidas East	- 총연면적 : 78만㎡ ※ 연면적 49만㎡ 추가구성 예정	· 업무(Office) - 44% · 주거(Residential Usage) - 19% · 공공 / 상업(Public Amenities) - 37%
	- 주요 입지시설	· RAI exhibition halls(컨퍼런스 홀) · 암스테르담 RAI 역(역사)

○ 사업비

- 총 사업비 EUR 2~2.5billion(4.0조)
- ‘Dok’ 구조물을 건립(사업구간 1.3km에 6선로의 철도, 4개 선로의 지하철, 10~12개 고속도로를 지하화)하는 데 총 사업비 약 EUR 2~2.5billion(4.0조)이며, 60%는 민간에 의한 파이낸싱으로 자금 조달

○ 사업기대효과

- 약 20만 명이 넘는 인구가 증가할 것으로 예상, 이중 2만5천명이 실거주자로 유입되고, 8만 명의 일자리, 3만 명의 학생이 유치될 것으로 기대(이미 3만 명의 근로자 근무 중)
- Schiphol 암스테르담 공항철도와 ICE 철도가 개통되면 주이다스는 암스테르담의 국제적인 중앙역으로 발돋움 할 것으로 기대

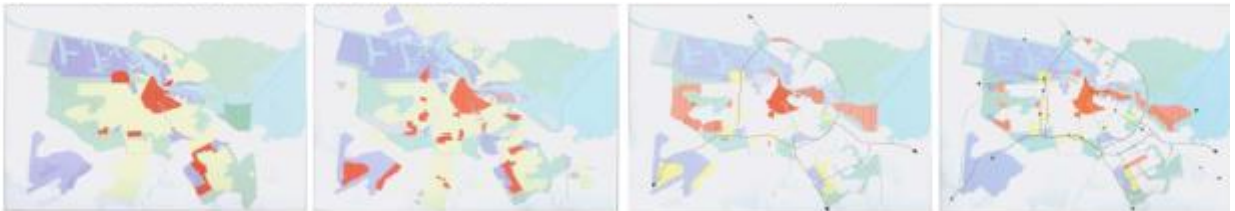
○ 시사점

- 주이다스 프로젝트는 네덜란드 정부와 암스테르담시에서 주도적으로 국제적인 위상을 갖는 거점 도시로 주이다스를 육성시키기 위해 운행중인 철도와 도로를 ‘Dok’이란 구조물로 전면지하화 하여 상부공간 및 주변지역을 전략적으로 개발장비하는 사례
- ZDC(Zuidas Development Corporation)라는 공공과 민간의 협력기구를 설립, 민간자본을 적극 유치하고, 장기적인 틀을 갖고 작성된 비전계획인 ‘Zuidas Vision Document’를 5년마다 재정비하여 사회적 공론화 및 2030년 완공목표로 계획실현을 위한 구체적인 실행계획 추진

3. 도시재생 사례, 『이스턴 하버(Eastern Harbour District) 개발』

○ 추진배경

- 20세기 초부터 암스테르담은 인구증가와 도시공간부족에 대처하고 쾌적한 생활 환경 등을 위한 도시확장계획을 시작으로 주거, 녹지, 문화, 레크레이션, 산업 및 교통체계 확충을 위한 도시계획을 진행
- '74년 계획안부터 도시계획 범위에 포함되어 주거 및 문화지역으로 재생



〈이스턴하버 개발에 영향을 미친 도시계획 과정(1974, 1981, 1985, 1991)〉

○ 단계별 도시계획과 의사결정과정 정책

- '80년 이스턴하버지역 공간계획척도에 관한 도시계획과 의사결정과정이 제안됨
 - 0~6단계까지의 정책이 단계별로 설정
 - 개발계획 기본원칙에 관한 정책문서(NvU(Nota van Utgangspunten) 공표

단계	단계별 과정 정책
0/1단계	· 초기연구단계, feasibility 연구
2단계	· 개발계획 기본원칙에 관한 정책적 문서(NvU)
3단계	· 2단계에서 요구된 프로그램, 구체적 논의가 진행되면서 3A 및 3B 단계로 세분화
4단계	· 도시계획의 결과, 모든 요건에 대한 세부사항 결정
5단계	· 계획의 실제 수행, 공공공간을 위한 레이아웃 등
6단계	· 개발계획 매니지먼트

○ 이스턴도크랜드(Eastern Docklands)재생

- '70년대 중반부터 본격적으로 쇠퇴하기 시작한 이스턴도크랜드는 암스테르담 마스터플랜 PartC중 산업과 고용에 관한 내용이 '81년 의회에서 이슈가 되면서 컴팩트시티라는 개념 하에 4개의 공업지역을 주거지역으로 개발

○ 에이뷔르흐(IJburg) 조성

- 추진과정

- '65년 IJmeer 내에 도심과 연계된 도시를 건설하고자 인공섬 계획을 제안하면서 논의 시작
- 80년대 도심 동쪽지역 Nieuw Oost를 위해 작성되었던 계획이 전개되면서 추진
- '96년 시의회가 IJburg 지역에 주거지역 건설을 승인
- '97년 투표를 거쳐 본격적으로 진행
- '05년 기반시설 구축(IJburg와 Oost-Watergraafsmeer를 연결하는 Nesciobrug와 자전거보행브리지가 오픈)

○ 오스터도크(Oosterdok) 재생

- 도심의 중심에 문화공간을 구축, 도심에 근접한 수변문화레저공간으로 재생
- 이스터도크 개발과 함께 문화, 항만, 교통, 사무, 호텔, 주거 등 제반시설 구축, 과거 창고지역을 재활용하는 디자인 작업이 전개됨



<도심-이스턴하버-동부확장지역에 이르는 Oosterdok, Eastern Docklands, IJburg 재생 및 개발지역>

○ 시사점

- 도심과 재생지역의 연속성 유지 및 도시컨텍스트에 순응하는 보존과 재생
- 기존 도시인프라를 최대한 유지하면서 새로운 도시체계 구축
- 도심과 재생지역을 연계하는 축 형성, 단절된 지역간 연계 도모
- 낙후된 항만산업지역 재생을 통한 훼손된 도시인프라 회복
- 도시통합의 축으로서 수변과 녹지공간 활용 및 도시체계 연계확장
- 주거지역과 문화지역의 수변·녹지·오픈스페이스 구축 및 연계

독일 베를린

- 베를린은 수도이전과 유럽통합에 따른 지리적 이점을 활용하여 유럽대륙의 중심거점으로 재도약을 하기 위한 다양한 정책을 추진하고 있음.
- 마을만들기(Quatiermanagement, Stadtteilausschuss)등 지역공동체 개선에서 부터 여건변화를 반영한 토지이용계획 재정비, 광역대도시권계획 추진, 2020 국제도시박람회(IBA) 추진, 각종 대규모 도시개발사업까지 도시의 지속가능성과 경쟁력강화를 위한 도시정책이 추진되고 있음.

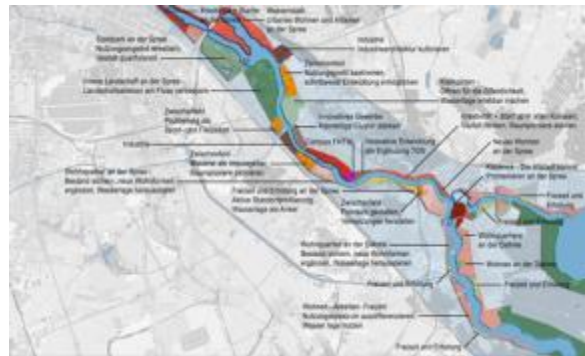
1. 수변 도시재생 사례, 『슈프레 수변개발 프로젝트』

○ 배경

- 통일이후 베를린은 낙후된 공업지역인 동남권역에 대한 재정비계획을 수립함. 이는 베를린 전체시가지를 4개로 구분하여 수립한 권역계획 중 하나임. 대상지는 동베를린과 서베를린이 연접한 슈프레강을 중심으로 19세기부터 공업지역으로 발전된 지역임.
- 통일이전까지는 구 동독의 산업을 담당하는 지역이었으나 통일이후 경쟁력의 저하로 낙후된 상태로 남아있었음.

○ 주요 내용

- 산업정책의 일환으로 추진
- 문화, 영상, 미디어 매체를 중심으로 업무공간으로 전환하는 계획을 수립
- 종합적인 마스터플랜하에 도시설계적인 요소를 반영한 다양한 건축물을 주변지역과 연계하여 신축함



<대상지 현황 및 계획도>

해당서식은 계획서 작성 시 참고용임. 반드시 현재 서식으로 작성할 것

○ 사업효과

- 각종미디어 기업이 입주하여 베를린의 미디어 및 영상관련 사업자서비스업종이 집적하여 지역 활성화 도모
- 건축적으로는 기존의 공장건물을 리모델링하여 내부는 현대식으로 개조하고 외부는 과거 산업사회를 상징하는 형태를 보존

2. 도시재생 사례, 『템펠호프공항 오픈스페이스 개발』

○ 배경

- 템펠호프공항 건축물은 20세기 초반에 건축되었으며 당시 단일규모로는 세계 최대의 건축물로 기록됨. 현재는 미래 계획안 및 공항내부를 안내하는 장소로 활용 (베를린에는 국제공항이 도심에 2개, 외곽에 1개 등 총 3개가 설치 운영됨)

○ 주요 내용

- 통일이후 도심과 가장 인접하고 오래된 템펠호프 공항을 시민에게 돌려주는 프로젝트를 기획
- 템펠호프공항 부지를 시민을 위한 오픈스페이스 및 공원녹지로 계획



〈템펠호프 항공사진 및 계획도〉

3. 도시재생 사례, 『하케셔 호프(Hackescher Hoefe) 보존·관리』

○ 배경

- 하케셔호프는 구 동베를린의 중심부에 위치한 역사적인 도심
- 구 동독시절에는 상권이 활성화되지 못하여 위치는 중심부였으나 주로 주거지로 활용
- 통일 이후 입지적 장점 및 독특한 건축양식으로 인하여 수 많은 투자가 이루어짐



〈하케셔마켓 역사 및 하케셔 호프 전경〉

○ 주요 내용

- 하케셔 호프는 베를린 도심재생의 특성을 나타내는 중요한 사례임
- 유겐트스틸(Jugendstil)이라는 건축양식을 보존
- 외관은 그대로 보존하고 내부는 물론 식당, 극장, 공연장, 전시관, 매장 등 다양한 용도로 전환, 주거기능 일부 보존



〈하케셔 호프 내부〉

- 하케셔 호프는 9개의 다양한 공간으로 구성되어 있어 건축 및 도시전문가 외 일반인의 방문이 끊임없이 이어지는 도심활성화의 주요한 요소로 작동

독일

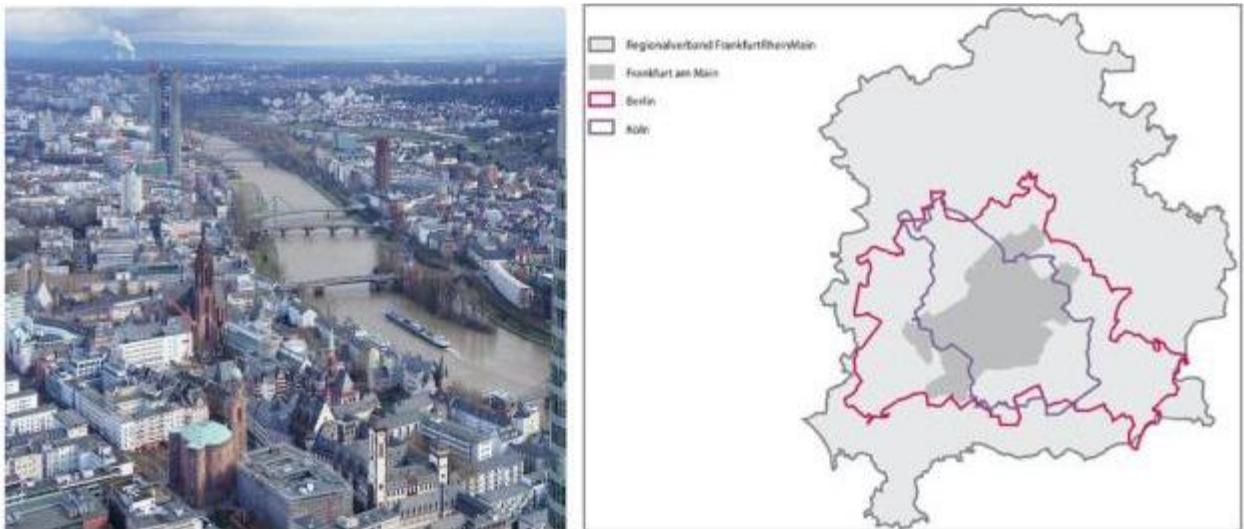
프랑크푸르트

- 프랑크푸르트 인구는 69만명에 불과하지만 일자리가 62만개로 유럽의 경제중심도시임. 프랑크푸르트는 글로벌도시정책 뿐 아니라 지역주민의 삶의 질을 향상하는 체감형 도시정책까지 다양하고 광범위한 도시발전정책을 수립하고 집행하고 있음. 특히, 주변 지역과의 상생을 위하여 도시발전정책 및 토지이용계획을 인접한 대도시권과 공동으로 수립하고 집행하는 것이 특징임.

1. 도시계획 체계 관련, 『프랑크푸르트 도시발전계획』

○ 배경

- 프랑크푸르트는 인구 69만명의 도시이며, 일자리가 62만개가 제공되는 유럽의 경제중심도시임
- 글로벌도시정책 뿐 아니라 지역주민의 삶의 질을 향상하는 체감형 도시정책까지 다양하고 광범위한 도시발전정책을 수립하고 집행하고 있음



<프랑크푸르트 전경, 대도시권 프랑크푸르트 범위>

○ 주요 내용

- 주거, 고용, 판매, 교통, 녹지, 오픈스페이스 등 6개 부문을 중심으로 구성
- 토지이용계획을 중심으로 수립근거 및 집행기준 운영
- 토지이용계획은 2011년 수립·운영
(프랑크푸르트와 인접한 대도시권이 공동으로 수립·운영하는 것이 특징)

2. 도시계획 체계 관련, 『고층건물계획』

○ 배경

- 독일에서 유일하게 고층건물이 도심에 집적하여 개발된 도시
- 1990년대부터 고층건물이 계획되면서 고층건물에 대한 도시경관 및 경제성 등에 관한 논쟁이 시작

○ 주요 내용

- 사회적 논쟁의 해소를 위한 노력의 결과 1999년 고층건물계획 수립
(Rahmenplanung zur Fortentwicklung der Hochlandschaft in Frankfurt am Main)
- 시의회에서 승인 후 본격적인 고층도시로의 발전이 시작됨

○ 고층건물 현황

- 1999년 제안되었던 10여개의 고층건물 중에서 현재 6개가 현상공모 및 계획 등 실현과정에 있음
- 완공되거나 계획중인 고층건물은 16개에 달하며 층고는 44층~55층의 규모임



<고층건물 현황 : 50층의 DG 은행타워, 중앙박람회 센터, 니콜라이 교회, 시청, 박람회 건물>

□ 훈련 기대효과 및 시정 활용계획

○ 예측가능하고 정교한 도시관리를 위한 ‘생활권계획 수립’

- 런던의 ‘타워햄릿’ 계획, 프랑크푸르트의 도시발전계획 등을 통해 지역 차원의 도시계획에 담아야할 내용적 틀 구성
- 마을공동체, 도시재생 관련사업과 연계를 강화하기 위한 시스템 구축



<서울 도시계획체계 보완(생활권계획 도입) 개념도>

○ 체계적이고 공익성있는 정비를 위한 ‘도시재생전략’ 마련

- 암스테르담의 ‘도시재생 전략계획’과 ‘이스턴 하버 재생’을 통하여 사업 차원이 아닌 지역차원에서 도시재생의 전략적 접근방법 답습
- 최근 국회 통과된 ‘도시재생특별법’에서 수립토록 한 ‘도시재생전략계획’ 수립 시 유럽 사례를 통한 계획내용, 실행방안 등 적용

○ 낙후지역의 발전을 선도하는 ‘철도시설·부지 재생사업’ 추진

- 런던 ‘크로스레일 개발’, 네덜란드 ‘주이다스 복합개발’ 등의 사례를 통해 상대적으로 낙후된 동북권, 서남권을 지나는 철도시설 관리방안 마련
- 차량기지 등 주요 거점부지 개발을 통한 지역발전거점 조성 방안 마련

○ 토지자원의 선제적·종합적 관리를 통한 “좋은 개발” 실현

- 런던, 베를린 등 가용지에 대한 공공의 관리시스템과, 그에 따른 공공성 있는 개발사례를 통하여 우리시 ‘토지자원 관리’ 및 ‘공공개발’에 적용



해당서식은 계획서 작성 시 참고용임. 반드시 현재 서식으로 작성할 것

훈련비 산출내역

구 분	산 출 내 역	예 산 액
계		원
항 공 료	1) 출·입국시 ○ 항공요금 : 2,033,500원 × 6명 = 12,201,000원 (첨부1) 2) 내부이동시 ○ 유로스타 : 208파운드×6인×1,473원 = 1,838,304원(첨부2) ○ 유레일 : 256파운드×6인×1,473원 = 2,262,528원(첨부3)	원
	소 계	0원
체 재 비	영국 ○ 69.40파운드×1,707원×4일×6명 = 3,411,815원 ※ 환율(13.7.25기준) : 1파운드=1,707원(현찰 살 때)	원
	네덜란드 ○ 80.70유로×1,473원×2일×6명 = 1,711,744원 ※ 환율(13.7.25기준) : 1유로=1,473원(현찰 살 때)	원
	독일 ○ 80.70유로×1,473원×4일×6명 = 3,423,488원	원
통 역 비	○ 300,000원 × 4개기관 = 1,200,000원	1,200,000원

해당서식은 계획서 작성 시 참고용임. 반드시 현재 서식으로 작성할 것

〈첨부1 - 항공운임증명서〉

- 인천-런던(9.5) / 프랑크푸르트-인천(9.15)
- 1인 2,033,500원

항공권 증빙1 스캔 첨부

해당서식은 계획서 작성 시 참고용임. 반드시 현재 서식으로 작성할 것

※ 항공운임증명서(타항공사)

- 인천-런던(9.5) / 프랑크푸르트-인천(9.15)
- 1인 2,145,500원

항공권 증빙2 스캔 첨부

해당서식은 계획서 작성 시 참고용임. 반드시 현재 서식으로 작성할 것

〈첨부2 - 유로스타(철도)〉

- 런던~브뤼셀 : 1인 204유로

추가 증빙 스캔 첨부

해당서식은 계획서 작성 시 참고용임. 반드시 현재 서식으로 작성할 것

〈첨부3 - 유레일 2개국패스(독일-베네룩스)〉

- 브뤼셀-암스테르담-베를린, 베를린-프랑크푸르트
- 1인 256유로

추가 증빙 스캔 첨부

기관현장 방문을 위한 사전 준비 내용 |

방문기관(국가)	[기관방문1] 런던시(GLA) 전략프로젝트 부서(영국)
방문일시	2000. 9. 6(금) 14:00~
방문기관 개요	<ul style="list-style-type: none"> ○ 기관현황 <ul style="list-style-type: none"> - 2000년 광역적부인 GAL 설립(기존 런던 광역지역의 현안을 담당 하던 5개 기관의 통합 기초), 런던시장과 런던시의회로 구성 - 런던플랜 및 권역별계획 수립(자치구계획과 연계) ○ 주 소 : The Queen's Walk More London London SE1 2AA ○ 홈페이지 : http://www.london.gov.uk
면담자	<ul style="list-style-type: none"> ○ 성 명 : Justin Ca*** ○ 직 위 : Strategic Planning Manager of GLA ○ 연락처 : (전 화) +44-020-798-***3 (이메일) justin.carr@***
사전 준비	<ul style="list-style-type: none"> ○ 자료수집 <ul style="list-style-type: none"> - 런던플랜의 하위계획인 '타워햄릿' 생활권계획 - 낙후된 수변 산업항만시설 재생사례인 '그리니치반도 개발계획' ○ 질문사항 <ul style="list-style-type: none"> - 서울시는 현재 권역별로 '생활권계획'을 수립 중에 있음. 지역별 생활권계획을 먼저 운용해본 도시로서 생활권 계획의 역할과 효용성, 향후 보완·발전방향은? - '타워 햄릿' 계획의 주요 내용과, 수립과정에서 주민참여체계 및 참여방안은? 이를 지원하는 행정조직 현황? - 기존 정책의 중앙집권적 한계로 인해 추진된 '그리니치 반도 재생'사업의 추진체계와 지방정부의 역할은? 또한 민간-공공의 역할은?
	사진

기관현장 방문을 위한 사전 준비 내용 II

방문기관(국가)	[기관방문2] Canary wharf group (영국)
방문일시	2000. 9. 9(월) 14:00~
방문기관 개요	<ul style="list-style-type: none"> ○ 기관현황 <ul style="list-style-type: none"> - Crossrail 사업 추진 시 카나리와프그룹(Canary wharf group)이 주도적으로 민간기업과의 민관공동투자(PPP; Public-Private Partnership) 방식을 추진 - 재정확충, 영국정부조달기관OGC(Office of Government Commerce)에서는 향후 인플레이션 등 만일의 사태에 대비하여 재정에 대한 컨트롤 타워 역할 ○ 주 소 : 28th Floor 25 Canada Square Canary Wharf London E14 5LQ ○ 홈페이지 : http://www.crossrail.co.uk
면담자	<ul style="list-style-type: none"> ○ 성 명 : Martine *** ○ 직 위 : Communications Executive of Crossrail Ltd ○ 연락처 : (전 화) +44-020-3023-*** (이메일) declancostello@***
사전 준비	<ul style="list-style-type: none"> ○ 자료수집 <ul style="list-style-type: none"> - 개발주체인 Cross London Rail Link Ltd에 대한 개요 * '01년 SRA(Strategic Rail Authority)와 TfL(Transport for London's)이 5:5로 출자 - 핵심 사례인 '고속철(Crossrail) 개발' 계획 ○ 질문사항 <ul style="list-style-type: none"> - 도심을 지하 60m로 통과하는 8개 역이 있는데, 화재 등 비상사태 발생에 대한 안전상의 우려는 없었는지? - 서울은 철도역사부지 복합개발시, 특례규정등에 의해 도시계획과의 정합성이 부족한 개발형태를 보여 문제가 되고 있는데, 크로스레일 역사 개발 구상 시 도시계획과의 정합성 및 연계체계 확보방안은 어떤 것이 있는지?

기관현장 방문을 위한 사전 준비 내용 III

방문기관(국가)	[기관방문3] 암스테르담시 도시계획국 (네덜란드) Planning Department : DRO(De Dienst Ruimtelijke Ordening)
방문일시	2000. 9. 9(월) 14:00~
방문기관 개요	<ul style="list-style-type: none"> ○ 기관현황 <ul style="list-style-type: none"> - 도시계획국은 약 300여명으로 구성 (도시정책(100여명), 도시설계(100여명), 기타 지원(100여명)으로 세분) - 암스테르담의 전략과 비전 개발, 공간계획·설계 담당 - 7개의 팀으로 구성된 미래지향적인 조직 ○ 주 소 : Postbus 2758, 1000 CT Amsterdam ○ 홈페이지 : http://www.amsterdam.nl/
면담자	<ul style="list-style-type: none"> ○ 성 명 : Diana *** ○ 직 위 : senior city planner, Physical Planning Department, City of Amsterdam ○ 연락처 : (전 화) +31-020-255-*** (이메일) d.janssen@***
사전 준비	<ul style="list-style-type: none"> ○ 자료수집 <ul style="list-style-type: none"> - 체계적 도시재생을 위한 ‘암스테르담 도시재생 전략’ - 구시가지 내 철도 복합개발 사례인 ‘주이다스 개발계획’ - 주변부 재생사례인 ‘이스턴 하버 개발계획’ ○ 질문사항 <ul style="list-style-type: none"> - 암스테르담시의 체계적 도시재생 추진을 위한 도시계획 체계 현황? (법제적, 행정적, 계획적) - 서울시는 건설된지 100년 이상된 철도시설의 개선이 필요한 실정으로 이와 연계한 도시재생 전략을 수립중임. ‘주이다스’ 철도재생 프로젝트의 배경과 완료후 효과(철도기능 측면, 지역활성화 측면)와, 추진주체 및 공공의 역할은? - 기존 철도 지하화는 신규 이용수요를 창출하기보다 공사비만 발생하는 구조인데 경제적 타당성은 어떻게 보완하였는지? - ‘이스턴 하버’ 개발을 위한 재생사업의 추진 과정에서 전문가, 시민의 참여 상황과 역할 및 추진체계는?

기관현장 방문을 위한 사전 준비 내용 IV

방문기관(국가)	[기관방문4] 베를린주(시) 도시개발환경부
방문일시	2000. 9. 9(월) 14:00~
방문기관 개요	<ul style="list-style-type: none"> ○ 기관현황 <ul style="list-style-type: none"> - 도시개발환경부는 장관 및 3명의 차관이 이끄는 도시개발국, 건설주택국, 교통환경국으로 구성 - 주계획, 도시계획, 주택, 교통 등의 업무 담당 ○ 주 소 : Württembergische Straße 6, 10707 Berlin ○ 홈페이지 : http://www.berlin.de/
면담자	<ul style="list-style-type: none"> ○ 성 명 : Anja Renner ○ 직 위 : Senate Department for Urban Development and the Environment ○ 연락처 : (전 화) +49-30-9013 4162 (이메일) Anja.Renner@SenStadtUm.Berlin.de
사전 준비	<ul style="list-style-type: none"> ○ 자료수집 <ul style="list-style-type: none"> - 도심 노후공항의 친환경재생사례인 ‘템펠호프 공항개발’ - 낙후된 공업지역 재정비를 위한 ‘슈프레 수변개발계획’ ○ 질문사항 <ul style="list-style-type: none"> - 베를린 시내 도심 공항을 비롯한 토지자원에 대하여 어떠한 체계적 시스템으로 관리하고 있는지? (행정체계, 관련계획(기준), 민간협력체계 등) - 도심공항 재생사업 추진시 공공과 민간, 각각의 역할은 어떠한가, 공익성 있는 지역으로 재생하기 위한 노력은 어떤 것들이 있었는지? (계획내용, 추진체계 등) - 서울은 한강을 중심으로 남북간 불균형 문제가 현안사항임. 베를린시도 심화된 동·서지역간 불균형의 지역격차 해소를 위하여 어떤 전략과 시책을 추진중인지? - 토지자원관리, 도시재생, 동서균형발전 등 현안들을 아우를 수 있는 미래도시비전 또는 마스터플랜은 어떤 것이 있으며, 세부내용에서는 어떤 연계성을 갖고 있는지?

기관·현장 방문을 위한 사전 준비 내용 V

방문기관(국가)	
방문일시	
방문기관 개요	
면담자	
사전 준비	

해당서식은 계획서 작성 시 참고용임. 반드시 현재 서식으로 작성할 것

기관·현장 방문을 위한 사전 준비 내용 VI

방문기관(국가)	
방문일시	
방문기관 개요	
면담자	
사전 준비	

【자문의견서 양식】

2000년도 글로벌 정책체험 자 문 의 견 서		
자문위원	소 속	서울연구원 도시공간연구실
	성 명	김**
	연락처	사무실 : 02 1234 ***** 핸드폰 : 010 5678 *****
자문의견	<ul style="list-style-type: none"> - 훈련과제는 최근 서울시에서 발표한 서울의 100년 도시계획 뿐 아니라 준비중인 도시계획현장 및 경관관리 원칙 등과 가장 밀접하고 시의적절한 과제임 - 유럽의 대표적인 대도시 런던, 암스테르담, 베를린은 도시의 규모 및 위상이 서울과 유사하여 가장 시사점이 있는 도시임. 특히, 도시계획의 새로운 패러다임, 도시개발에서 마을단위까지 광범위한 도시재생 방식, 민관이 협력한 개발방식 등 다양하고 창의적인 사례들을 방문기관(현장)에서 경험할 수 있을 것이라 판단됨. - 훈련일정은 훈련과제의 목적을 달성할 수 있도록 매우 구체적이고 실질적으로 구성되었음. - 제시하고 있는 활용계획은 대부분 실현가능한 내용을 포함하고 있음. 특히, 3개 도시와 서울과의 공통점과 차이점을 고려한 활용계획은 100년 도시계획의 기반을 마련하는 서울시정에 구체적으로 활용·실현할 수 있을 것이라 판단됨. 	

자문위원

성명 김 ***** (인)

해당서식은 계획서 작성 시 참고용임. 반드시 현재 서식으로 작성할 것

【서약서 양식】

서약서 서명하여 스캔 첨부

해당서식은 계획서 작성 시 참고용임. 반드시 현재 서식으로 작성할 것

III. 계획서 샘플 ②

【세부 훈련계획서 양식】

글로벌 정책체험 훈련계획서

(훈련주제 : 유럽 미래유산의 보존 및 활용사례 연구)

□ 목 적

- 유럽의 근현대 문화유산의 보존 및 활용 사례를 연구하여 서울시 미래유산의 특성에 맞는 적용방안 연구
- 문화유산의 보존 및 활용을 위한 시민참여 및 위원회 구성, 전략적·시민 참여방안 연구
- 유럽의 근현대 문화유산의 스토리텔링 개발 및 활용현황 연구

□ 개 요

- 훈련국가(도시) : 스페인(바르셀로나), 프랑스(파리)
- 훈련기간 : 2000. 6. 26(수) ~ 7. 5(금) [9박10일]
- 훈련분야 : 문화 · 관광 도시
- 연수내용
 - 스페인 및 프랑스의 근현대 문화유산을 견학하여, 유산의 보존상태 및 관광자원의 가능성 등 파악
 - 스페인 바르셀로나 현대문화센터 컨벤션 뷰, 프랑스 한국문화원 등을 방문하여 근현대 건축물 담당자와의 만남을 통하여 선진 보존 관리 시스템을 학습하고, 서울시 미래유산 보전사업 등에 적극 반영
 - 근현대 스페인의 대표 건축가 '가우디' 및 프랑스의 '르코르뷔제' 의 건축물 현장 점검

해당서식은 계획서 작성 시 참고용임. 반드시 현재 서식으로 작성할 것

○ 연수지역

훈련국가	방문기관/현장	기관/현장 설명	선정사유
스페인	바르셀로나 CCCB, 현대문화센터 홈페이지: www.cccb.org/en/contacte	1994년도에 개장한 문화 공간으로, 페인팅, 조각, 사진 등 다양하게 개최되는 전시회를 비롯해서 콘서트, 영화 상영, 아트 코스, 대담회, 주제 토론회 등이 열리며, 최첨단 기술과 혁신적 아이디어의 젊은 아티스트를 위한 공간도 제공	스페인 미래유산의 활용사례
	바르셀로나 관광청 홈페이지: www.barcelonaturisme.com	바르셀로나 관광청은 바르셀로나 시의회, 상업, 산업, 바르셀로나 진흥 재단에 의해 설립된 기관으로, 여행, 컨벤션 등 바르셀로나 관광 산업에 기여하고 있다.	미래유산의 활용사례
	가우디박물관 홈페이지: www.casamuseugaudi.org	까탈루니아 모더니즘 대표적 건축가인 안토니 가우디 (1862-1926)의 공원과 가우디의 집, 정원을 감상할 수 있으며, 가우디가 직접 디자인한 가구, 램프, 색유리 작품등을 전시	미래유산의 보존 및 관리 사례
프랑스	파리 한국문화원 홈페이지: www.kocis.go.kr/promotion.do	문화홍보원은 한국의 품격 있는 문화를 외국에 알리고 대한민국의 국가이미지를 높이기 위해 설립한 기관	프랑스 미래유산의 현황 및 활용사례 조사

□ 연수일정

일 자	도 시	교통편	세부 일정	비 고
1일차 (6.27, 목)	인천 ⇒파리	항 공 AF267	○인천공항 출발(13:15) ○파리 공항 도착(현지시각 15:35) ○숙소이동	출발
2일차 (6.27, 목)	파리	지하철	○기관 방문(한국문화원) ○루브르 박물관 견학	기관방문
3일차 (6.28, 금)	파리	지하철	○프랑스 대표 건축가 “르꼬르뷔제” 빌라사모아, 파리구세군 회관 등 견학	현장견학
4일차 (6.29, 토)	파리⇒ 바르셀로나	지하철 유로스타	○베르사유궁전 견학 ○파리 출발(2216)	현장견학 이동
5일차 (6.30, 일)	바르셀로나	지하철	○바르셀로나 도착(09:48) ○기관 방문(CCCB, 현대문화센터)	기관방문
6일차 (7.1, 월)	바르셀로나	지하철	○기관방문(가우디 박물관) 및 가우디 건축작품 견학	기관방문

해당서식은 계획서 작성 시 참고용임. 반드시 현재 서식으로 작성할 것

일 자	도 시	교통편	세부 일정	비 고
7일차 (7.2, 화)	바르셀로나	지하철	○기관방문(바르셀로나 컨벤션뷰) ○유네스코 세계문화유산 구엘공원 견학	현장견학
8일차 (7.3, 수)	바르셀로나	지하철	○모세라뜨 수도원 견학	현장견학
9일차 (7.4, 목)	바르셀로나	지하철	○‘Casa Asia’ 문화공연 사례 조사	현장견학
10일차 (7.5, 금)	바르셀로나 ⇒ 인천	항공 KL1672 KL865	○바르셀로나 출발(현지시각 17:45) ○인천공항 도착(7.6 10:50)	도착

※ 여행 경로 및 이동방법

<ul style="list-style-type: none"> · 인천 ▶ 파리 · 바르셀로나 ▶ 파리 · 바르셀로나 ▶ 인천 	
---	--

□ **훈련 기대효과 및 시정 활용가능성**

○ 유럽의 근현대 문화유산 보존사례 연구

- 유명건축가 ‘가우디’, ‘르꼬르뷔제’ 등의 건축물 보존 현황을 점검하고 근현대 문화유산의 보존 방안 연구
- 루브르 박물관 등 유럽의 유명 박물관의 유물보존 현황 및 향후계획 등을 연구하여 서울시 미래유산보존사업의 추후 진행 방향 및 유물 보존 방안 연구

○ 지역사회, 시민단체 등과 협력한 문화유산 보존 사례 연구

- 파리 한국문화원, 및 바르셀로나 현대문화센터 등을 방문하여 근현대 문화유산의 보존을 위해 공공 및 지역사회, 민간단체 등 다양한 협력 시스템 연구
- 서울시 미래유산의 보존 방향을 시민 및 시민단체와 협력방안 연구

○ 근현대 문화유산 및 다양한 관광자원의 스토리 텔링 및 활용 현황 연구

- 문화예술공간 및 다양한 시설로 활용중인 근현대 문화유산을 점검하고 서울시 미래유산 활용방안의 지향점 모색
- 스토리텔링의 개발 및 활용 사례를 연구 하여 서울시 스토리텔링 관광자원화 사업의 프로그램 등 방향성 제시

□ **정책제안 내용 및 시사점**

○ 유럽의 근현대 미래유산의 보존사례 점검을 통한 서울시 미래유산 보존 방향 제시

○ 근현대 미래유산의 관광자원화 가능성과 활용방안의 다양성 점검을 통한 활용방안 방향 제시



○ 오래된 유적부터 근현대 건축물 및 현대 건축물 등이 조화되고 개성을 갖춘 서울시의 경관 보존 방안 제시

해당서식은 계획서 작성 시 참고용임. 반드시 현재 서식으로 작성할 것

□ **훈련비 지원예산**

구 분	산 출 내 역	예 산 액
계		<u>14,733,760원</u>
항 공 료 및 철도이용요금	소 계	<u>7,728,000원</u>
	○ 1,680,000(인천→파리 바르셀로나→ 인천 간 인터넷 최저가 요금 조회) ※ 대한항공 견적요금 : 7,490,700원 (견적서 첨부1,2)	6,720,000원
	○ 유로스타 (파리→바르셀로나) 1,008,000원 (견적서 첨부3)	1,008,000원
체 재 비	소 계	<u>5,665,080원</u>
	스페인 ○ 77.60EUR×1,497원×1.2×6일 = 836,400원 ▶ 836,400×4명 = 3,345,600원 ※ 환율('13.06.04.기준) : 1EUR=1,497원(현찰 살 때)	3,345,600원
	프랑스 ○ 80.70EUR×1,497원×1.2×4일 = 579,870원 ▶ 579,870×4명 = 2,319,480원 ※ 환율('13.06.24.기준) : 1EUR=1,497원(현찰 살 때)	2,319,480원
	※ 훈련비 산정 - 훈련시작일(출발일) ~ 종료일(도착일) - 훈련국이 복수일 경우 체재비는 숙박도시 기준 - 체재비(일단가)의 20%범위 내 추가 지급 가능 - 훈련비 지급 당일의 현찰 사는 환율 적용	
통 역 비	○ 400,000원 × 3개기관 = 1,200,000원 ※ 기관당 40만원, 총 160만원 범위 내 지원	<u>1,200,000원</u>

기관 방문을 위한 사전 준비 내용 |

방문기관(국가)	한국문화원(프랑스)
방문일시	2000. 6. 27. 14:00 ~ 18:00
방문기관 개요	<ul style="list-style-type: none"> ○ 기관현황 <ul style="list-style-type: none"> - 문화홍보원은 한국의 품격 있는 문화를 외국에 알리고 대한민국의 국가이미지를 높이기 위해 설립한 기관 ○ 주 소 : 2 Avenue D'lna, 75116 Paris, France ○ 홈페이지 : www.kocis.go.kr/promotion.do
면 담 자	<ul style="list-style-type: none"> ○ 성 명 : 이종* ○ 직 위 : 원장 ○ 연락처 : lavie*@*.com, 33-1-4723-5****
사전 준비	<ul style="list-style-type: none"> ○ 자료수집 <ul style="list-style-type: none"> - 문화융성 해외사례(프랑스 등) ※ 관련 자료 첨부(붙임4) ○ 질문사항 <ul style="list-style-type: none"> - 파리시 미래유산 현황 - 보존 및 활용 사례 - 기타 문화예술 진흥 사업 현황
 	


기관 방문을 위한 사전 준비 내용 II

방문기관(국가)	가우디박물관(스페인)	
방문일시	2000. 6. 27. 14:00 ~ 18:00	
방문기관 개요	<ul style="list-style-type: none"> ○ 기관현황 <ul style="list-style-type: none"> - 까탈루니아 모더니즘 대표적 건축가인 안토니 가우디 (1862-1926)의 공원과 가우디의 집, 정원을 감상할 수 있으며, 가우디가 직접 디자인한 가구, 램프, 색유리 작품등을 전시 ○ 주 소 : Park Güell, carretera del Carmel, 08024 Barcelo*** ○ 홈페이지 : www.casamuseugaudi.org 	
면 담 자	<ul style="list-style-type: none"> ○ 연락처 : grups@casamu***i.org (+34) 932 746 **** 	
사전 준비	<ul style="list-style-type: none"> ○ 자료수집 <ul style="list-style-type: none"> - 가우디 건축물의 현황 ※ 관련 자료 첨부(붙임5) ○ 질문사항 <ul style="list-style-type: none"> - 가우디 건축물의 현황 - 보존 및 활용 사례 	
	사진	

기관 방문을 위한 사전 준비 내용 III

방문기관(국가)	바르셀로나 컨벤션뷰(스페인)	
방문일시	2000. 6. 27. 14:00 ~ 18:00	
방문기관 개요	<ul style="list-style-type: none"> ○ 기관현황 <ul style="list-style-type: none"> - 바르셀로나 컨벤션뷰는 바르셀로나 시의회, 상업, 산업, 바르셀로나 진흥 재단에 의해 설정된 기관으로, 여행, 컨벤션 등 바르셀로나 관광 및 컨벤션 산업에 기여하고 있다. ○ 주 소 : ○ 홈페이지 : www.barcelonaturisme.com 	
면 담 자	<ul style="list-style-type: none"> ○ 성 명 : Cecile D**** ○ 직 위 : International Promotion Manager ○ 연락처 : cdorian@barcelonaturisme.cat, +34-933-689-** 	
사전 준비	<ul style="list-style-type: none"> ○ 자료수집 <ul style="list-style-type: none"> - 바르셀로나 컨벤션 뷰 소개 ※ 첨부자료 참조(붙임6) ○ 질문사항 <ul style="list-style-type: none"> - 바르셀로나 관광산업의 현황 - 미래유산의 보존 및 활용 사례 	
	사진	

기관 방문을 위한 사전 준비 내용 IV

방문기관(국가)	바르셀로나 현대문화센터(스페인)	
방문일시	2000. 6. 27. 14:00 ~ 18:00	
방문기관 개요	<ul style="list-style-type: none"> ○ 기관현황 <ul style="list-style-type: none"> - 1994년도에 개장한 문화 공간으로, 페인팅, 조각, 사진 등 다양하게 개최되는 전시회를 비롯해서 콘서트, 영화 상영, 아트 코스, 대담회, 주제 토론회 등이 열리며, 최첨단 기술과 혁신적 아이디어의 젊은 아티스트를 위한 공간도 제공 ○ 주 소 : Centre de Cultura Contemporània de Barcelona Montalegre, 5 - 08001 ○ 홈페이지 : www.cccb.org 	
면 담 자	<ul style="list-style-type: none"> ○ 성 명 : Maria Ribas Bru**** ○ 직 위 : head of the communication unit ○ 연락처 : ***** 	
사전 준비	<ul style="list-style-type: none"> ○ 자료수집 <ul style="list-style-type: none"> - CCCB연례활동보고서 ※ 관련 자료 첨부(붙임7) ○ 질문사항 <ul style="list-style-type: none"> - 현대문화센터에서 하는 일 - 바르셀로나 근현대 문화유산의 현황 - 근현대 문화유산의 보존 및 활용 사례 	
	사진	

해당서식은 계획서 작성 시 참고용임. 반드시 현재 서식으로 작성할 것

IV. 보고서 샘플 ①

해당서식은 계획서 작성 시 참고용임. 반드시 현재 서식으로 작성할 것

2000년도 글로벌 정책체험
훈련성과보고서

2000. 7.

기후환경본부

해당서식은 계획서 작성 시 참고용임. 반드시 현재 서식으로 작성할 것

【훈련성과보고서 표지 양식】

<p>2000년도 글로벌 정책체험 성과보고서</p>						
팀명칭	직매립 Zero, Zero Waste 조사		팀인원	총 6명		
방문지역	미국 (Los Angeles, 샌프란시스코)					
훈련분야	환경(재활용)					
훈련주제	선진국 매립지 견학 체험 및 Waste Zero에 대한 자료 수집					
훈련기간	2000. 6. 25. ~ 2000. 7. 4.					
총 지출금액	지원금액	19,200천원	실지출액	19,200천원	잔액	0
<p>참가자인적사항</p>						
구분	소속부서	직군/직급/직위	성명	생년월일	비고	
<p>첨부 : <u>보고서(30매 이상)</u></p>				<p>2013. . . 팀장 : _____ (인) 팀원 : _____ (인) 팀원 : _____ (인) 팀원 : _____ (인) 팀원 : _____ (인) 팀원 : _____ (인)</p>		
<p>서울특별시장 귀하</p>						

해당서식은 계획서 작성 시 참고용임. 반드시 현재 서식으로 작성할 것

국외훈련(글로벌체험)개요

훈련국 : 미국

훈련기관 : Los Angeles, 샌프란시스코

훈련기간 : 2000. 6. 25. ~ 2000. 7. 4.

훈련인원

소 속	직 급	성 명	생년월일	비 고
이	하	여	백	

해당서식은 계획서 작성 시 참고용임. 반드시 현재 서식으로 작성할 것

□ 훈련일정

일 자	시간	훈련기관	연 수 내 용
1일차 (6.25, 화)		인천 ⇒ LA	<ul style="list-style-type: none"> ○ 인천공항 출발 ○ 로스엔젤레스 LAX공항 도착 ○ LA도심지 재활용 분리 배출상태 조사
2일차 (6.26, 수)		LA	<ul style="list-style-type: none"> ○ LA 시청 방문 - 부서명 : 환경과 ○ LA시의 폐기물처리에 대한 계획 공유(Solid Waste Integrated Resources Plan)
3일차 (6.27, 목)		LA⇒바스 토우	<ul style="list-style-type: none"> ○ Puente Hills Landfill(매립지) - LA시 매립지 현장방문 ○ 오후 LA에서 바스토우 이동
4일차 (6.28, 금)		바스토우⇒ 라플린	<ul style="list-style-type: none"> ○ 그랜드 캐년 문화탐방 ○ 오후 라플린 이동
5일차 (6.29, 토)		라플린 ⇒프레즈노	<ul style="list-style-type: none"> ○ 캘리포 은광촌 문화탐방 ○ 오후 라플린에서 프레즈노 이동
6일차 (6.30, 일)		프레즈노 ⇒샌프란	<ul style="list-style-type: none"> ○ 요세미티 국립공원 문화탐방 - 국립공원 관리실태 비교 체험 ○ 오후 프레즈노에서 샌프란 이동
7일차 (7.1, 월)		샌프란	<ul style="list-style-type: none"> ○ 샌프란시스코 Recology Waste Zero견학 ○ 금문교등 문화탐방
8일차 (7.2, 화)		샌프란 ⇒LA	<ul style="list-style-type: none"> ○ Shoreway 환경센타 견학 ○ 오후 샌프란시스코에서 LA이동
9일차 (7.3 수)		LA	<ul style="list-style-type: none"> ○ Los Angeles 출발(11:45)
10일차 (7.4 목)		인천	<ul style="list-style-type: none"> ○ 인천공항 도착(20:50)

□ 훈련요약

① LA 시청 환경과 방문

- ◆ LA시청 환경과를 방문하여 로스엔젤레스 시의 Solid Waste Integrated Resources Plan(고체폐기물 통합자원계획)등에 대한 자료 수집



② Puente Hills Landfill 견학

- ◆ 선진국의 매립지를 견학하여 수도권 매립지와 비교 검토

③ 샌프란시스코 Recology Zero 견학

- ◆ 청소, 폐기물수집, 분류, 운송, 재활용, 매립지 관리등 재활용 프로그램을 운영하는 회사로 재활용 자료 수집



④ 샌프란시스코 Shoreway Environmental Center(SEC)

- ◆ 건설 및 철거자재, 가전제품, 타이어, 매트리스 등 재활용 분리 선별시설을 견학하여 관련 자료 수집



□ 방문기관(만남사람)

◆ LA 시청 환경과 방문

주 소 200 N Spring St #355 Los Angeles

담당자 Martin ****
(Director of Department of SWIRP)

홈페이지 <http://www.zerowaste.lacity.org/>

전화번호 +1- 213-473-****

◆ Puente Hills Landfill

주 소 1955 Workman Mill Road, Whittier, CA 90601

담당자 Hilary ****

홈페이지 <http://www.lacsd.org/>

전화번호 +1-562-699-****

◆ 샌프란시스코 Recology Zero

주 소 50 California Street 24th Floor San Francisco, CA
94111

담당자 Mr. Gorden F****
(Director of Management Department)

홈페이지 <http://www.recology.com/>

전화번호 +1-415-875-****

◆ 샌프란시스코 Shoreway Environmental Center(SEC)

주 소 610 Elm Street, Suite 202 San Carlos, CA 94070

담당자 Faustina M****
(Environmental Education Coordinator)

홈페이지 <http://www.rethinkwaste.org/>

전화번호 +1-650-802-****

해당서식은 계획서 작성 시 참고용임. 반드시 현재 서식으로 작성할 것

연수내용 및 시사점

1. LA 시청 환경과 방문

연 수 목 적

- ◆ LA시 환경과를 방문하여 LA시의 폐기물 정책자료 수집

개 요

- 일 시 : 2000. 6. 26(수) 14:00~16:00
- 장 소 : Los Angeles City Hall
-200 N Spring St #355 Los Angeles
- 내 용
 - **Solid Waste Integrated Resources Plan**에 대한 공유
 - 미국의 3R 정책 {폐기물의 감량화(Reduce), 재사용(Reuse), 재활용(Recycling)} 자료 수집

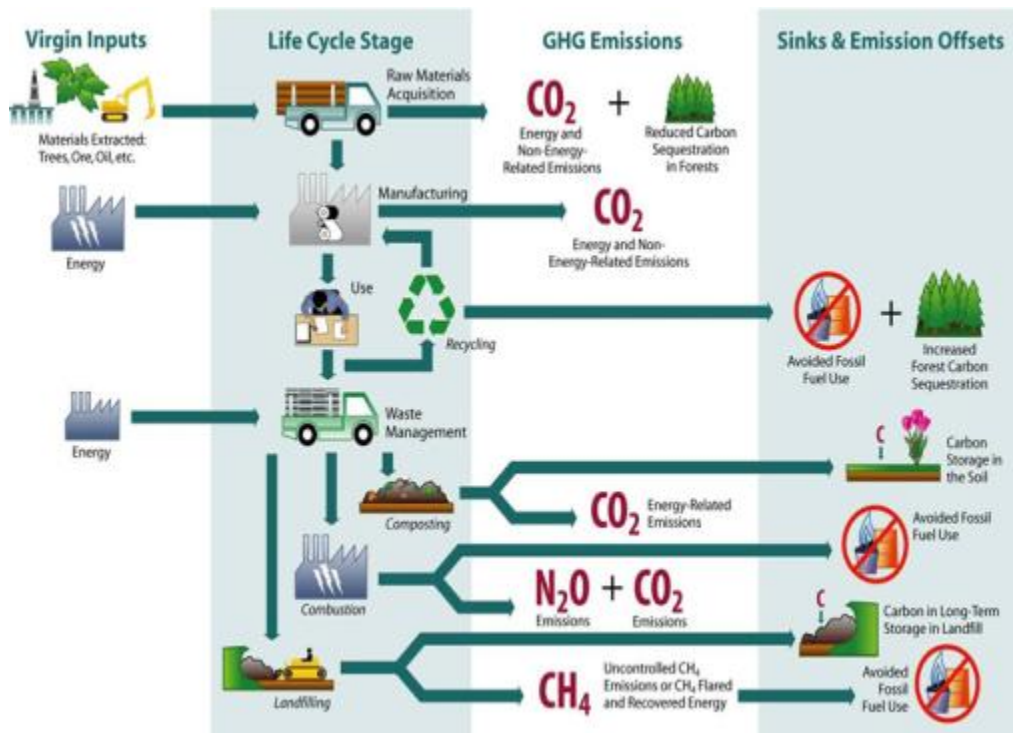
주요 내용 : Solid Waste Integrated Resources Plan

◆ 로스앤젤레스시의 Solid Waste Integrated Resources Plan(SWIRP)은 2007년 지역사회 단체, 기업 및 사업조직, 환경단체, 노동조합, 민간 운송업체, 시설운영업체, 재활용 관련시설과 정부가 파트너십을 이루어 시작된 계획으로 로스앤젤레스시에서 최초로 계획한 이 고체 폐기물 통합 자원 계획은 '폐기물 제로(Zero Waste)'를 목표로 '제품 제작(생산 및 포장), 제품 사용(지속 가능한 재생 및 재활용 제품 사용), 제품 폐기(자원 회수 또는 매립)'의 세가지 영역에 대하여 6년간의 계획으로 2013년부터 이행하여 20년후인 2030년까지 폐기물 제로 도시인 LA로 이끄는 자원보존, 재활용, 재활용에너지, 최대의 물질회복, 공공의 건강과 환경보호를 위한 계획을 수립하였으며 이를 성공적으로 진행하기 위하여 인프라시설, 프로그램, 정책, 규제, 인센티브, 기술혁신 및 재무전략을 다음과 같이 내세우고 있다.

◆ SWIRP의 주요내용

- 도시 매립지의 사용을 제한
- 신재생에너지 연료 및 제품 폐기물을 재활용 할 수 있는 대체 기술 개발
- 재활용 및 자원에너지 활용 활성화
- 청소차량을 활용한 최상의 신재생에너지 대체 연료로의 변환 도모
- 로스엔젤레스가 폐기물 제로 도시로 앞장설 수 있도록 하는 연구·개발

◆ 고체 폐기물 활용 순환 체계



- ◆ 자원보존 도전(RCC: Resource Conservation Challenge)
(물질 및 제품의 전생애에 대한 물질관리시스템 구축)
 - ① 도시고형폐기물에 대한 국가적 재활용율 35% 달성
 - 목표폐기물은 종이, 유기물, 포장재/용기
 - ② 2차 물질의 유익한 재사용
 - 재활용, 에너지화 및 새로운 환경 유해물질의 방출억제 최소화
 - 폐타이어를 환경적으로 건전하게 관리
 - ③ 발생억제 우선순위와 독성화학물질
 - 잔류성 유기오염물질 조약의 목표에 따라 PCB변압기 및 축전기의 조기 사용 중단 권장
 - 납제거(Get The Lead Out): 다양한 제품에서 납을 감소하고 제거하는 프로그램 시행
 - ④ 환경적으로 훌륭한 시도(1차로 전자제품에 집중)
 - 친환경적으로 설계

토 론

◆ 질 문 ○ 대표적인 폐기물 에너지화 정책은?

- 폐기물의 에너지화관련 정책은?

◆ 답 변 Martin Ruiz

- 온실가스 발생 감소와 함께 환경개선 효과를 동시에 확보하기 위하여 유기성폐자원(축산분뇨)으로부터 바이오가스 회수기술을 보급하는데 이는 환경청(EPA), 농무성(DOA), 에너지국(DOE)의 협조로 진행하고 있는 정책임

시 사 점

- 폐기물정책 계획수립에 6년이 걸렸으며 주정부와 지방정부의 협력 관계, 지역사회 단체, 기업, 환경단체, 노동조합, 민간 운송업체, 시설운영업체, 재활용 관련시설의 협력관계를 이끌어서 20년 장기계획을 실행하는 것으로 우리나라도 모든 정책을 단기 보다 장기 위주로 계획을 수립 할 필요가 있음
- 정부와 기업, 시민의 협력적 관계가 선행되어야 3R 정책 추진에 실효성이 있을것으로 시사됨

제 안 사 항

- 폐기물 정책의 성공을 위해서는 인프라시설, 프로그램, 정책, 규제, 인센티브, 기술혁신, 예산의 전략이 필요함

연수장면

◆1일차

LA시청 방문전 시청 앞

LA시청 관계 직원과 함께

역할분담 및 질의를 위한 토론

LA시청 입구



LA시청 관계자와 함께

LA시청앞 쓰레기 통

2. Puente Hills Landfill

연 수 목 적

◆ LA시의 매립지를 견학하여 폐기물처리, 에너지화 실태 등 조사

○ 일 시 : 2000. 6. 27(목) 14:00~16:00

○ 장 소 : 캘리포니아 인더스 트리 시
- 1955 Workman Mill Road, Whittier, CA 90601

○ 내 용
- 매립지 관리상태, 매립지에 대한 자료수집 및 견학

주요 내용

◆ 개요

- 1970년부터 개인소유 부지 개발하여 운영 시작
- 2013년까지 운영 예정이며. 이후에는 아래에 언급된 Puente Hills Material Recovery Facility에서 처리한 후 인근 매립장으로 이송하거나 캘리포니아 사막의 버려진 금광에 매립할 예정

◆ 폐기물 매립 현황

- 일일 13,200톤처리, 면적 : 2,832,800㎡, 최대높이 : 150m

◆ 주요 시설

○ 매립가스 발전

- 매립가스 발생량 : 분당 1,076 m³
- 포집된 매립가스 대부분은 50MW 발전시설 연료로 활용

○ 청정연료시설

- 수 개의 깊은 수직 포집정으로부터 분당 7m³의 가스를 포집 (55% 메탄, 45% 이산화탄소)후 압축천연가스(CNG)로 정화
- 멤브레인 분리 기술이 적용되었음. 평균 메탄농도 97.5%의 고농도 CNG를 분당 2.8m³ 정도 생산
- 생산된 CNG는 차량 연료로 일부 활용 예정

◆ Puente Hills Material Recycling Facility

- 2005년 운영 시작(매립지와 인접)
- 일 4,000톤의 폐기물 처리 및 자동 선별 및 수선별로 재활용 회수
- 잔여물은 LA 외곽 200마일에 위치한 임페리얼 카운티의 Mesquite Regional 매립지와 리버사이드 카운티의 Eagle Mountain 매립지로 철도를 이용하여 운송(향후 100년 사용 가능)
- 철도로 운송하기 위하여 지속적으로 레일 공사 중
- 매립지가 종료 됨으로써 재활용 노력
- LA카운티 폐기물 발생량 8,000톤/일 중 4,000톤/일 재활용 함



〈재활용센터 전경〉



〈재활용 선별〉

※ 비닐류, 가구류, 신문, 판지, 용지, 옷감, 목재 폐기물, 금속, 비CRV용기류 등이 80%이상 존재하여야 반입

토 론

◆ 질 문 ○ 반입수수료 및 매립지 운영비

- 반입수수료 및 매립지 운영비는?
- 매립지 주변 주민 피해 구제방법은?

◆ 답 변 Hilary Gans

○ 반입수수료 관련

- 반입수수료 : \$ 38/톤
 - 매립지 운영비 : \$22/톤
 - Open space(매립지 주변 토지) 매입비용 : \$1/톤
 - 기타 환경개선(LA시) 사업 비용 : \$15/톤

- 1월 단위로 정산

○ 매립지 주변 주민 피해 구제

- 매립지 주변 주민에 별도의 보상없음(주민에 살지 않은 곳에 매립지가 만들어지고 이후에 주택지가 형성 됨)
- 매립지를 주위 시민공원처럼 생각하기 위해 조경에 신경쓰고 있으며, 그 결과 환경복원이 많이 이루어 짐
- 주위환경에 의해 재산(소유주택)상 손해가 발생되는지 여부를 확인하기 위하여 제3의 감정기관을 통해 감정 실시
- 유해 조류(갈매기, 까마귀)에 대한 주변 환경 피해(배설물 등) 구제
 - 공포탄, 천적(매, 수리, 올빼미)이용 하였으나 효과 거두지 못함
 - 현재 낚시줄을 설치하여 유해조류를 퇴치하고 있음

시 사 점

- 매립지와 재활용 선별시설을 연계 운영하는 매립지로써 매립가스를 이용한 발전 및 연료정제 사업으로 신재생에너지 생산에 힘쓰고 있으며, 향후 폐기물 매립장이 종료될 것을 대비하여 재활용시설에서 발생하는 잔재 폐기물을 타지역으로 운반하기 위한 기반시설(철도건설) 중에 있음
- 매립관련 복토재의 수급 시 비용문제를 해소하기 위하여 정원폐기물을 분쇄하여 복토재로 재 이용 중
- 유해조류 피해를 감소시키기 위해 여러 가지 방안을 검토하여 시행하고 있음

제 안 사 항

- 폐기물 발생량 8,000톤중 4,000톤의 재활용을 회수하는 사례로 수도권 매립지내 대규모로 폐기물 선별처리 시설을 설치하여 재활용 가능자원을 회수하여 연료로 사용하면 폐기물의 재활용율을 높이고 매립량을 대폭 줄일 수 있을것으로 생각됨
- 육상운송으로인한 매연, 먼지, 악취로 주민 민원이 많음으로 철도를 이용하는 방법도 하나의 운송 수단으로 고려할 필요가 있음

연수장면

◆ 2일차

매립지 입구에서



매립지 견학에 대한 논의



매립지 전경



매립지 전경

침출수 처리장

매립지 가스포집 앞에서

3. 샌프란시스코 Recology Zero

연 수 목 적

- ◆ 폐기물 수집, 분류, 운송, 재활용, 매립관리 등 폐기물 처리 과정에 대하여 자료를 수집

개 요

- 일 시 : 2000. 7. 01(월) 14:00~16:00
- 장 소 : California San Francisco
- 50 California Street 24th Floor San Francisco, CA 94111
- 내 용
- San Francisco의 최대 폐기물처리업체 견학

주요 내용

- ◆ San Francisco외곽에 위치한 Recology는 통합 자원·폐기물 회수 회사로, 시의 폐기물 처리 전반을 관리하고 관련된 공공 서비스를 제공하며 시의 쓰레기 처리, 수집, 분류, 이동, 재활용, 매립지관리 등을 담당하고 있다. 폐기물 적환소, 자원 회수 시설(MRFs) 및 매립지들을 운영하는 미국내 가장 큰 규모의 유기물 시설 운영업체이다.
 - ◆ Recology는 시민 및 기업들에 재활용 활동을 촉진화하고, 매립되는 퇴비의 양을 최소화하기 위한 프로그램 제공 등을 통한 폐기물 활용정책을 홍보하고 있으며, 산마테오군(San Mateo County)에서 수집된 가정 쓰레기 및 고체 폐기물을 Shoreway Environmental Center로 보내기 위한 주요 역할을 담당한다.
- ※ Recology : Recycle(재활용)과 Ecology(생태환경)의 합성어

- ◆ Material Recovery Facilities(MRFs) – 자원 복구 시설 재활용과 복구를 위해 수거된 자원들 – 종이, 플라스틱, 나무, 전자제품, 옷 등의 재활용 가능한 자원을 분류하고 이를 다시 사용하기 위한 준비를 하는 자원 복구 시설
- ◆ Recology 회사에 따르면, Jepson Prairie에서 업주와 직원들은 음식물 쓰레기와 잔디풀 등을 섞어서 미생물이 분해하기 좋은 물리적, 화학적 특성을 갖도록 대형 분쇄기에 넣고, 혼합된 재료는 유익한 미생물에 의한 분해를 촉진하고 잠재적으로 해로운 미생물을 죽이도록 온도와 산소를 조절할 수 있는 ECS System이란 퇴비통에 넣어 처리한다. 잘 분해되면 더 미세한 물질을 가려내고 이를 windrow라고 부르는 야적지로 옮겨, 유익한 미생물들이 잘 소화할 수 있도록 체계적으로 습도와 산소를 조절한다.
- ◆ 매립지로 가는 쓰레기를 재활용하고 퇴비화 하는 데는 많은 신기술과 장비가 필요했다. 리콜로지 회사는 수거통 비용과 재활용 처리장을 건설하는 3800만 달러를 투자했고 2009년에는 유기성 폐기물을 비료화하는 첨단 시설의 건설에 250만 달러를 다시 투자했다. 또한 시는 소비자가 매립지로 가는 쓰레기를 줄이는 것을 유도하기 위해 매립 쓰레기양을 줄일 경우 수거비를 줄여 주었다. 처음에는 시 책임자 들도 회의적이었지만 제로 쓰레기 프로그램은 시민들의 열광적인 지원을 받았다. 당시 AB 939법안을 다루었던 바이런 웨어씨는 “오랫동안 환경 보호법을 다루어 왔지만 이것처럼 시민들이 선호하는 것은 없었습니다. 사람들은 올바른 일을 하기를 원합니다”라고 회상했다.

결과는 확실한 성공이었고 이 성공은 인근 도시들을 자극하여 비슷한 프로그램들이 오크랜드, 버클리, 산호세에서 추진되고 있다. 2006년 매립장으로 가는 쓰레기의 67%를 줄일 수 있던 것이 2007년에는 69%, 2008년에는 72%으로 늘어났고 퇴비화 법안이 시행된 2009년에는 일일 400톤의 음식물 찌꺼기가 일일 600톤으로 늘어났다.

샌프란시스코 환경부는 쓰레기 제로의 달성에는 단지 음식물쓰레기의 퇴비화 이상이 필요하다고 주장하고 있으며, 샌프란시스코에의 많은 사업체가 퇴비화하거나 재활용할 수 있는 물질로 전환하도록 유도하려고 폴리스티렌 음식 용기를 금지하는 법안도 통과시켰다. 또한 상업 부문에는 더 높은 전환율을 촉진하고자 무거운 검은통에 더 많은 요금을 부과한다. 사람들이 큰 물건을 처리하고자 하면, 시에 요청할 수 있도록 하였다. 지금까지 퇴비화 계획은 영향력을 행사하고 있다. 2012년 중반, 샌프란시스코의 퇴비화는 1990년 수준보다 약 12% 정도 도시의 온실가스 배출을 감소시켰다.



퇴비화 설비

토 론

◆ 질 문 ○ 음식물 쓰레기 퇴비화 시설은 어느지역에 있는지?

- 퇴비화시설의 주요지역 및 방법 과 주로 사용되는 농작물은?

◆ 답 변 Gorden Froster

- 여러개의 최신식 대규모 퇴비시설을 캘리포니아와 오레곤주에서 운영 함
- 음식 찌꺼기, 흙 부스러기와 분해된 미생물을 농업의 토양 개량제로 사용하기 위해 변형시킴
- 퇴비는 캘리포니아와 오레곤 주의 약 200개 포도밭과 농장에서 활용 됨

시 사 점

- 우리나라의 음식물 자원화시설은 아직도 정착 단계로써 단순 양계장에 직접 사료로 사용하는 사료시설과 숙성과정을 거쳐 퇴비로 생산하고 있으나 대부분 영세한 업체로써 안정적인 처리와 관련기술개발을 위해서 대형화할 필요가 있음
- 또한 음식물 자원화 시설을 제대로 활용할 수 있는 범 정부차원에서 정책적인 뒷받침이 필요하다고 생각됨

연수장면

◆ 3일차

Recology zero Waste 입구

입구

건학과 관련 관계자와 대화

사업장 입구

리컬리지 회사에서

관계자의 설명

4. 샌프란시스코 Shoreway Environmental Center(SEC)

연 수 목 적

- ◆ 샌프란시스코 주변의 최첨단 재활용 선별 및 폐기물 적환장과 환경교육센터 등을 견학하고 관련 자료 수집

개 요

- 일 시 : 2000. 7. 02(화) 10:00~12:00
- 장 소 : San Carlos
-610 Elm Street, Suite 202 San Carlos, CA 94070
- 내 용
- San Francisco의 폐기물 재활용시설 및 환경교육센터 견학

주요 내용

- ◆ Shoreway Environmental Center(SEC)는 최첨단 재활용 및 폐기물 적환장으로, 샌프란시스코 및 샌프란시스코 주변 주민과 기업을 위한 재활용 및 폐기물 처리 서비스를 제공한다. SEC를 운영하는 주된 기관은 'South Bay Waste Management Authority(RethinkWaste.org)'이며 벨몬트, 샌프란시스코, 이스트 팔로알토, 포스터시티, 멘로파크, 레드우드, 산카를로스의 도시와 연계된 12개의 관련 기관들과 공동으로 운영하고 있다. SEC는 고체 폐기물 및 RethinkWaste의 서비스지역인 산마테오군(San Mateo County)으로부터 수집된 재활용품 및 고체 폐기물을 관리 및 적환한다. 2011년 9월 27일 개장하였으며, 지속 가능한 시설물 및 혁신적인 재활용 및 폐기물 처리 작업을 위한 국가적 모델로 선정되었다.

- ◆ 또한 폐기물 처리 적체 해소시설, 최신식 MRF, 확장형 적환소, 환경 교육센터 및 “그린빌딩”을 통하여 편리한 서비스 및 안정성을 증대를 도모하고 있다.
- ◆ SEC의 기능은 다음과 같다.
 - 적환소로서의 기능: SEC의 적환소는 고체 폐기물, 건설 및 철거(C&D) 파편과 유기물을 전송하거나 하역하는 기능을 담당한다. 적환소는 일부 국가 휴일을 제외하고 상시 운영된다.
 - 폐기물 활용 시설로서의 기능: MRF는 폐기물 하역 및 처리 과정을 통해 가정과 기업에서부터 발생하는 재활용품 시장을 대체할 수 있는 기능을 담당한다.
 - 공공 재활용 센터: 공공 재활용 센터는 재활용품 및 무단 투기된 특정물질 혹은 전자 폐기물(텔레비전, 컴퓨터 등), 일부 가정용 유해 폐기물(배터리, 페인트, 폐유 등)을 매입하여 재활용품을 개발 및 제공 한다.
 - 환경교육센터: RethinkWaste는 학교, 일반 대중, 기업, 사회단체 및 SEC 직원들에게 무료 교육 및 투어프로그램을 제공한다.



토 론

◆ 질 문 ○ 재활용 시설현황 등

- 시설용량 및 처리단가 등

◆ 답 변 Faustina Mututa

○ 재활용 처리량 : 50톤/시간당

- 처리능력 : 250톤/일
- 근무시간 : 7:00 ~ 16:00

○ 재활용처리구역 : 캘리포니아 10개시티의 500만가구

○ 처리단가

- 재활용 80\$/톤
- 생활쓰레기 10\$/톤(개인 직접 반입시 3.0\$/톤)

시 사 점

- 재활용 선별시설로서는 상당히 깨끗하게 관리되고 있었음
-

연 수 장 면

◆ 4일차

시설 설명

시설 설명

시설 견경

선별시설 견학

시설 설명

질의 응답

5. LA시 도시 청소 상태

○ 도시풍경

- 도시자체가 분지형으로 스모그현상이 자주 발생
- 기후적인 특색을 활용하여 도심녹화에 노력하는 모습, 별도의 자전거 및 워킹 전용도로 등이 조성되어 있음.
- 쓰레기 무단 투기시 많은 벌금을 부과하는 제도 등을 운영하여 도심지 도로 및 상가지역등의 청소상태는 비교적 양호하였지만, 도심외곽 이면도로는 다소 청소상태가 불량한 것을 볼 수 있음.

○ 공공 쓰레기 수거 체계

- 쓰레기 수거차량 및 청소차량의 대부분을 천연가스차량으로 교체 오염을 최소화하고 있고, 쓰레기 수거차량도 깨끗하게 관리됨



〈잘정돈된 도심지 공원〉



〈도심 상가앞 청소〉



〈쓰레기 수거차량〉



〈이면도로 청소상태〉

해당서식은 계획서 작성 시 참고용임. 반드시 현재 서식으로 작성할 것



〈이면도로 청소상태〉



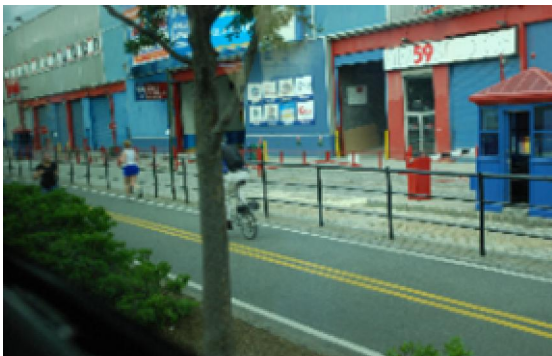
〈도심지 전경〉



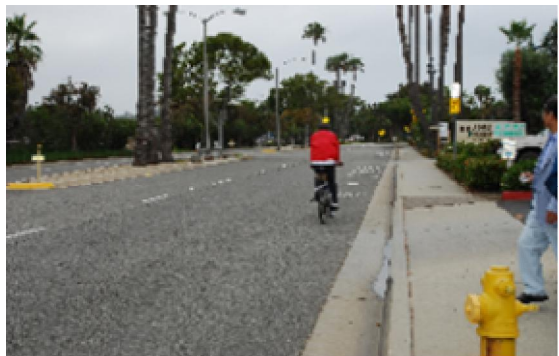
〈도심도로 청소상태〉



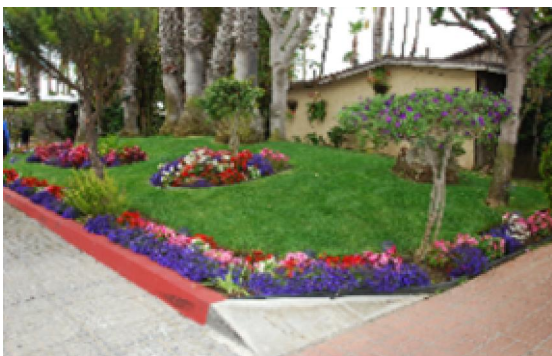
〈도심도로 청소상태〉



〈자전거 및 워킹 전용도로〉



〈도심 도로 조경〉



〈도심지 조경〉



〈도심지 조경〉

해당서식은 계획서 작성 시 참고용임. 반드시 현재 서식으로 작성할 것

해외 우수정책 사례

샌프란시스코의 Zero Waste 정책 사례

개 요

- ◆ “쓰레기 제로”정책을 성공적으로 수행 중에 있는 샌프란시스코시의 쓰레기의 자원화 또는 재활용 정책

우 수 사 례

- ◆ 샌프란시스코 시는 사람들이 사용하고 버린 쓰레기 냄새나고 지저분한 쓰레기를 가치있는 자원으로 생각하고 그래서 샌프란시스코는 “Zero Waste” 정책을 미국에서 가장 성공적으로 수행하고 있다.
- ◆ 급속한 도시화와 함께 매립지의 부족으로 세계의 도시들은 제로 쓰레기 정책을 속속들이 내 놓고 있다. 예를 들어 시애틀은 2022년까지 쓰레기 70%를 줄이고 식당에서 음식 포장 용기로 스티로폼을 사용하는 것을 법적으로 금지하고 일회용 포장용기나 접시, 컵, 나이프나 포크 등을 재활용하거나 퇴비화 하는 것을 의무화하고 있다.
- ◆ 미 환경청 통계에 의하면 미국 쓰레기의 3분의 1만이 재활용되고 있다고 한다. 매립지가 부족하고 땅값이 비싸지기 때문에 쓰레기를 줄이는데 사용되는 돈이 오히려 더 경제적이라고 한다. 제로쓰레기국제협회에 의하면 ‘제로 쓰레기’라는 말은 ‘쓰레기가 없다’는 말과 다르다. 이는 생산되는 쓰레기의 90%가 매립지에 가지 않고 태워지지도 않으며 재활용되어 사용되거나 퇴비화 되는 것을 말한다.

우수 사례

- ◆ 그럼에도 불구하고 미국은 1등 쓰레기 생산국이다. 미국 환경청 통계에 따르면 2009년 일 년 동안 미국민은 2억 4300만톤의 쓰레기를 만들었다. 이는 미국인 한사람이 매일 1.97kg의 쓰레기를 버렸다는 것을 의미한다. 이중 재활용되거나 퇴비화되고 소각한 것을 빼면 매립지로 들어가는 양은 1억 3200만톤이다. 미국 도시의 현재 매립 쓰레기양의 감소율은 샌프란시스코 77%, 샌디아고 68%, 로스앤젤레스 65%, 시카고 68%, 휴스턴 26%, 뉴욕 26%, 샌 안토니오 18%, 그리고 피닉스가 17%이다.
- ◆ 이중 샌프란시스코의 Zero Waste 정책이 가장 강력하다, 샌프란시스코는 가정이나 일반 사업체 뿐만 아니라 건설 현장이나 건물 철거 현장에서도 적용된다. 이들 현장에서 건축재료의 65%를 재생된 것이나 재활용해야 할 것을 의무화하고 있다. 샌프란시스코의 쓰레기 제로 정책의 뿌리는 1989년으로 거슬러 올라간다, 당시 캘리포니아 법령에 캘리포니아의 도시는 쓰레기 매립을 50%로 줄이라는 것이었다.
- ◆ 샌프란시스코는 50%를 더 줄이는 것으로 목표를 정하고 삼색수거통을 개발하여 재활용은 청색, 퇴비용은 녹색, 매립지용은 흑색으로 정하고 가정등 개별 수거를 하였다.



샌프란시스코 삼색 수거통 시스템

- ◆ 그 결과 음식물 쓰레기의 퇴비화와 정원에서 발생하는 나무의 재활용등을 실시하여 쓰레기 매립량을 77% 감소시켰다고 함

제 안 사 항

- ◆ 우리나라도 쓰레기통을 색상별 도입
 - 재활용 가능품목별 (종이, 캔, 비닐, 병, 플라스틱) 수거통을 색상별 표준화
 - 매립용(불연재)와 소각용(타는 쓰레기)의 재활용의 비닐봉투의 색상을 표준화
 - 음식물 종량제 봉투의 색상 분리
 - 가로변에도 분리수거 가능하도록 재활용과 일반용으로 구분설치 (우선 관광지부터 시범 실시)

 - 공공기관 및 지하철내 쓰레기통의 재활용 분리수거(특히 신문과 캔등의 분리수거가 가능하도록 근본적으로 들어가지 않도록 한다)



해당서식은 계획서 작성 시 참고용임. 반드시 현재 서식으로 작성할 것

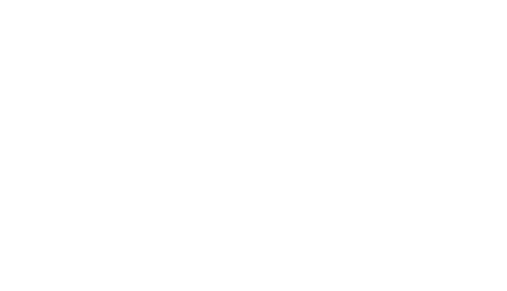
관련사진



LA시청내 로비



LA시청내 로비



관광지의 쓰레기 분리수거 통



쓰레기 수거 차량



샌프란시스코의 쓰레기 분리 수거통



서울지하철 내(재활용과 구분이 잘 않됨)



공원의 쓰레기 분리수거



공원내 쓰레기 분리 BOX

해당서식은 계획서 작성 시 참고용임. 반드시 현재 서식으로 작성할 것

연수에 대한 소감

기후환경본부 Waste Zero

미국 연수를 다녀와서

연수계획 준비과정에서 각자의 바쁜 업무로 서로 메신저로 대화를 하면서 서너번의 회의를 거쳐 훈련과제에 맞는 방문지와 일정을 잡게 되었다. 훈련과제가 수도권 매립지 사용기간 종료에 따라 해상에 설치하는 대체 매립지등을 조사하기 위하여 구성되었으나 연수 20여일을 남겨두고 매립지 담당이 수도권매립지 관리공사의 운영위원 해외 연수단에 포함되어 별도로 국외 연수를 다녀오에 따라 팀원 또한 각자의 맡은 업무가 수도권 매립지와 관련이 없어 일정과 지역이 정해진 상태에서 계획을 급하게 수정하지 않을 수 없었다. 직무와 관련이 있고 기후환경본부 폐기물 정책의 최대 관심사인 재활용 분야를 선택하여 우리 시 세계제일의 재활용 도시 만들기 정책에 조금이나마 보탬이 될 것으로 생각되어 재활용관련 자료 수집 및 재활용 시설을 방문하는것으로 계획을 수립하고 우여곡절 끝에 출발을 하게 되었다.

우리 팀원 모두는 미국을 처음 여행하는 관계로 그중 미국의 서부지역인 LA와 샌프란시스코를 방문한다는 그 자체로서 큰 의미가 있을 것으로 생각되었다.

첫째 방문지인 LA 시청을 방문하면서 시청의 웅장한 건물을 들어가면서 로비와 24층 회의실에서도 4개 모서리 마다 재활용과 일반용 쓰레기 통이 놓여있었다.

우리팀 모두가 폐기물관련 부서에 근무하다 보니까 지나가는 도로의 청소차량, 쓰레기통 등에 눈이 가고 문화 탐방하면서도 쓰레기통에 눈이 가는 직업병인 것 같았다.

미국의 공무원은 출퇴근시간 및 중식시간을 잘 지킨다고 한다, 점심시간 정각이면 어김 없이 하던 일을 중지하고 식사또는 휴식을 취하며 일과시간을 마치면 정시에 퇴근한다고 한다. 또한 법과 질서가 엄격하며 자기하는일에 대단한 자부심을 갖고 일에 임한다고 한다. 예를들어 교통경찰의 경우 사회적 지위 고하를 불문하고 위반을 하면 어김없이 과태료를 부과한다고 한다.

해당서식은 계획서 작성 시 참고용임. 반드시 현재 서식으로 작성할 것

LA시는 연간 강수량이 200mm도 안되는 준 사막지역으로 도로옆, 공원, 광장등의 잔디와 나무에 스프링클러 시설이 되어 있어서 아침과 저녁등 각각 정해진 시간에 물을 공급하고 있었다. 치수에 대하여 관리를 잘하는 것을 느낄수 있었다.

LA에서 샌프란시스코 이동중 팜스프링지역의 산능선에는 풍력시설이 보였는데 정말 웅장하였다. 미국의 최대 풍역단지라고 한다. 미국의 천연자원이 풍부함에도 신재생에너지를 생산하는 국가임을 느낄수 있었다.

미국의 모든 동서간 고속도로(free way)밑에는 수도, 가스, 전기가 설치되었다고 한다. 어느 사막지역이든 도로옆에서 수도를 끌어 드려 스프링클러를 설치하면 농장이 된다고 한다. 캘리포니아 지역의 농장도 마찬가지로 모든 과일나무 밑에는 스프링클러가 설치되어 있었다. 수확은 모두 장비로 한다고 한다. 그래서 농업의 경쟁력이 세계 최고인 것 같다.

샌프란시스코에서 미국최대 폐기물 회사인 Recology와 Shoreway 환경센터를 방문하였다.

San Francisco외곽에 위치한 통합 자원·폐기물 회수 회사로, 시의 폐기물 처리 전반을 관리하고 관련된 공공 서비스를 제공 뿐 아니라 시의 쓰레기 처리, 수집, 분류, 이동, 재활용, 매립지관리 등을 담당하고 있으며, 폐기물 적환소, 자원 회수 시설(MRFs) 및 매립지들을 운영하는 미국내 가장 큰 규모의 유기물 시설 운영업체이다. Recology는 시민 및 기업들에 재활용 활동을 촉진화하고, 매립되는 양을 최소화하기 위한 프로그램 제공 등을 통한 폐기물 활용책을 홍보하고 있으며, 산마테오군(San Mateo County)에서 수집된 가정쓰레기 및 고체 폐기물을 Shoreway Environmental Center로 보내기 위한 주요 역할을 담당한다.

Material Recovery Facilities(MRFs) – 자원 복구 시설 재활용과 복구를 위해 수거된 자원들 – 종이, 플라스틱, 나무, 전자제품, 옷 등의 재활용 가능한 자원을 분류하고 이를 다시 사용하기 위한 준비를 하는 자원 복구 시설을 견학 하였으며, 우리나라와 비교하면 미국의 시설이나 시스템은 거의 비슷하고 차이점이 있다면 활용할 부지가 넓고, 좁은환경의 차이며, 미국보다 서울시에서 앞서가는 재활용 정책이 있다는 것을 느낄수 있었다.

미국에서는 배출자가 처리수수료 부담하고 있다. 넓은 환경에서의 재활용관련시설의 주변공간이나 공원 등을 잘 조성한 외국에서의 예를 단순히 부럽다고 평가하기 보다 우리나라에서도 재활용도시사업을 잘 계획하고 시행하여 주변 인프라를 구축 한다면, 좁은 대지나 물이 부족한 환경에서도 얼마든지 재활용 도시나 에너지절감이 가능하리라 본다.

Shoreway 환경센터는 건설폐기물 가전제품 타이어 매트리스 등의 폐기물을 재활용하

는 첨단 시설로 2011년 9월에 넓은 부지에 건립하여 시설이 깨끗하였다.

환경교육센터 한편에는 버려진 폐자재로 다양한 모습의 조형물을 작품으로 만든 JUNK ART를 전시하여 자세히 감상하였다.

재활용 작업장에는 최신식 MRF 시설로 폐기물 하역 및 처리를 할 수 있는 시스템을 도입하였으며, 플라스틱 병 캔 고철 알루미늄등을 손쉽게 재활용 할 수 있도록 자동화 설비로 운영을 하였다.

그러나 수작업으로 재활용품을 선별하는 근로자도 상당수 작업하고 있어 전체 작업의 자동화 설비 비중이 60% 정도로 예상보다는 낮아 보였다.

건설폐기물 처리장을 견학하니 2층에서 기계장비로 작업하면서 일정구역 바닥의 작업구를 통해 투입하면 아래 1층에서 대기중인 운반차량 적재함에 폐기물을 적재하여 안전성을 유의한다면 작업효율을 매우 높힐 수 있는 방식으로 우리나라 작업현장에도 널리 활용하였으면 좋겠다.

이곳의 선별 재활용 품목중 폐지등은 중국에 수출까지 한다고 하니 놀라운 일이다.

우리나라와 마찬가지로 재활용 선별시설은 분진과 소음 냄새로 약간의 혐오시설에 속하지만 미국은 집단민원이나 스트라이크 발생율이 아주 적다고 한다.

예전에 쓰레기로 버려져 막대한 처리비와 환경을 오염하며 폐기되었으나 이제는 자원으로 활용하여 수출까지 하여 경제적 소득창출을 하게 되는데, 폐기물이 곧 자원이라는 인식의 전환으로 재활용 촉진에 많은 노력을 기울여야 하겠다.

미국 방문도시 및 연수기관등에 대하여 사전에 충분한 공부와 준비가 있었다면 더 많은 것을 보고 느끼고 배울 수 있었을 것을 하는 아쉬움과 연수일정 조율, 항공권 예약, 글로벌 정책체험의 연수비용이 한정되어 있어서 개인적경비의 지출이 많은 것 등 준비과정에서 좀더 세밀하지 못한 부분에 대하여 연수기간과 연수를 다녀와서도 아쉬움이 남았다.

끝으로 우리 팀원들을 추천해주신 본부장님, 국장님, 과장님들과, 글로벌 정책체험의 기회를 만들어 주신 시장님에게 감사드리며, 같이 함께 했던 팀원들 먼거리 차량으로 이동하며 식사 및 잠자리 불편등 힘든 연수과정에 모두 수고하셨습니다.

별첨 : 통역료 영수증 및 신분증 사본 1부.

V . 기관방문(섭외)

참고사항

해외기관방문 추진절차 안내

I

단계별 추진개요

단계별 과제	세부내용
① 방문목적의 정리 (D-50)	<ul style="list-style-type: none"> ○ 관심주제는 기관별로 5-6항목 이내로 단일하게 ※ 주제를 장황하게 펼치면 1개 부서에서 답변할 수 없음
② 방문기관 선정 (D-50)	<ul style="list-style-type: none"> ○ 방문목적과 일치하는 업무를 담당하는 기관 선정 예) 지방세업무 벤치마킹 → 프랑스 지자체 방문 (x) ※ 프랑스 지자체는 세금징수를 하지 않음(국가사무임)
③ 방문시기 확정 (D-50)	<ul style="list-style-type: none"> ○ 국가별 휴가시즌 확인 후 전후시기는 피해야 함 - 일본 : 4월말~5월초(골든위크), 8월중순(추석), 연말연시 - 미주 : 7~8월(여름휴가), 11월말(추수감사절), 연말연시 - 중국 : 춘절(구정), 5월(노동절), 10월초(국경절) 등 - 유럽 : 4월(부활절), 7-8월(하계휴가), X-마스, 연말연시 등 ※ 방문도시 출·도착일에는 가급적 기관방문 편성하지 않음
④ 기본계획 수립 (D-45)	<ul style="list-style-type: none"> ○ 방문목적, 대상기관, 노선, 기간, 여비, 통역비용 등이 포함된 계획 수립 ※ 이 단계에서 협의회의 해당 해외사무소와 사전 협의 권장
⑤ 방문교섭 (D-40)	<ul style="list-style-type: none"> ○ 방문희망기관 홈페이지 담당자 정보 활용, 메일·전화로 교섭 ※ 자매도시 방문은 소속기관 국제부서에 요청하고 필요시 외교부(문화교류협력과)에 지원요청
⑥ 안내자 확정 (D-10)	<ul style="list-style-type: none"> ○ 기관방문 통역 선정. 가급적 여행안내자와 통역을 분리하여 운영
⑦ 기관방문 (D-Day)	<ul style="list-style-type: none"> ○ 약속시간은 엄격하게 준수하고 방문접수에 대한 감사표시 간단한 답례품 준비

II

항목별 고려사항

1 방문목적 정리

□ 권장사항

- 연수단 전원이 연수목적(공통인식)하고, 상대기관에는 명확한 관심(목적)을 전달 ⇨ 연수 참가자들의 집중도 저하 발생 방지
- 방문하고자 하는 기관의 특정사업, 성공한 특정 프로젝트를 중심으로 방문목적 내지 관심사항을 표시하여야 함
예) 방문목적(벤치마킹분야)이 구체적이고 주제를 좁혀야 담당자를 지정하기 쉽고 방문협의 성공률이 높음
예) 임대주택정책(×, 주제가 너무 넓은) → “주택바우처 제도 시행경위 및 성과” 처럼 방문목적 구체화
- 기관방문시 2개 부서를 동시에 방문할 수 없으므로 1개 부서에서 담당하는 업무를 중심으로 질문(관심)사항을 정리

□ 권장하지 않는 사항

- 단순하게 상대기관의 현황을 청취하고자 한다는 방문은 금물
- ○○현황, ○○과제의 핵심이슈 등 막연한 관심 표명 금지
- 알고 싶은 항목을 장황하게 나열하거나, 대분류로는 같지만 A, B, C, D, E 등 여러가지로 지정하면 부서지정이 어려워짐.
- 구체성 없이 복지관리정책, 복지정책, 관광정책, 임대주택정책 정도로 제시하면 방문협약이 지연되고 성사율도 낮아짐.

«바람직한 방문목적 정리 사례»

- 주택바우처 제도의 도입경위
- 주택바우처 제도의 시행성과
- 주택바우처 시행과정상의 문제점
- 주택바우처 제도 운영조직, 인력 및 협력기관(조직)

② 방문기관 선정

□ 권장사항

- 소속기관에 상응하는 규모의 외국 지자체를 선정하되, 같거나 유사한 업무를 수행하는 상대기관을 방문
- 특수시책 추진부서, 성공한 정책을 수행한 부서, 최근 새로운 제도를 도입하여 추진한 부서를 중심으로 기관을 선정
예) 일본 동경도(올림픽 유치, 신회계제도), 기타큐슈(환경오염정화)
미국 지자체(다문화정책), 호주 시드니(달링하버 개발)
중국 북경(다산츠 예술인촌), 스페인 바르셀로나(22@혁신지구)
독일 함부르크(하펜시티), 프랑스 일드프랑스(라데팡스)
- 자치행정이 유사한 기관을 선정
예) 온천관광도시 ⇒ 상대 국가의 온천관광 도시
- 기초 지자체는 외국의 정책부서보다 현장기관(센터)을 방문

□ 권장하지 않는 사항

- 대륙별 일정을 편성하여 방문하는 국가 수도의 시청을 방문
예) 파리, 런던, 동경, 마드리드, 프랑크푸르트, 취리히, 스톡홀름, 오슬로, 헬싱키, 암스테르담 등에는 세계 전역에서 방문해도 ⇒ 서울시 정도가 아니면 방문접수도 어렵고 벤치마킹 대상 유사점이 없음
- 주요 관광지 주변 도시 시청을 방문하고자 하는 사례
예) 유럽 알프스 주변 : 취리히, 비엔나, 제네바, 로잔, 베른 등
⇒ 관광분야 벤치마킹이 아니라면 방문목적의 오해 소지 있음
- 상호 레벨이 맞지 않은 방문기관 선정
예) 지자체 기관 → 외국국가 중앙부서 방문
기초 지자체 → 광역지자체 또는 각국 수도 도시 시청

③ 방문시기(시간대) 선정

□ 권장사항

- 상대기관의 연간 업무일정을 고려하여 방문시기를 선정.
- 기관방문 접수 결정은 실무자의 사정을 고려하여야 하는 바, 연중휴가, 학교방학 등 기간은 피하여 방문기간 결정.
- 하루 중에는 오전 10시 또는 오후 2시(또는 2시 30분)가 적정
※ 시차에 따른 피로도, 집중도를 고려하면 가급적 오전이 유리

□ 권장하지 않는 사항

- 손님으로 방문이 부적절한 시기를 피함
예) 월요일 오전, 금요일 오후
- 일과 중 너무 이른 시간이나 늦은 시간을 피함.
예) 오전 9시 또는 오후 4시 이후
- 대륙별 휴가기간을 고려 이 시기 전후를 피함
 - ① 일본 : 4월말~5월초(골든위크), 8월중순(추석), 연말연시
 - ② 중국 : 춘절(구정), 5월 노동절, 10월초 국경절 등
 - ③ 미주 : 7~8월(여름휴가), 11월말(추수감사절), 연말연시
 - ④ 유럽 : 4월(부활절), 5월초(노동절, 종전기념), 7-8월(휴가)
12월(크리스마스 등)
 - ⑤ 대양주 : 부활절(1~2주), 노동절(10월, 1~2주), 연말연시(3주)
※ 국가별 공휴일은 각국가 주재 한국대사관 홈페이지 “주재국 공휴일” 란 참조
- 방문도시 도착일에는 기관방문을 편성하지 않으며 기관방문 하루전에는 반드시 해당도시에 도착하도록 일정 편성.
 - 항공·철도 지연으로 방문 무산되면, 40일 이상 준비한 성과와, 방문도시 담당자가 준비한 노력과 시간 모두 수포로 돌아감.

4 기본계획 수립 (D-45)

□ 권장사항

- 단체연수의 경우 직접 기관섭외 등 팀별 자체 계획 수립하여 일정을 확정하되, 기관방문 외 지방행정 측면에서 현장만 둘러봐도 성과가 있는 견학도 가급적 포함.
 - 기관방문교섭이 100% 가능하다는 보장이 없으므로, 이에 대비하여 현장방문이 가능한 프로그램을 포함.
- 해외출장은 예상보다 피로도가 높고 집중도가 떨어지며, 그와 연계하여 강의식 브리핑은 투자에 비해 얻는 소득이 적을 수 있으므로 현장위주 견학 방문 일정을 적절히 활용하여 연수효과를 극대화할 것
 - “현장에 답이 있다”는 지자체 공무원들의 지론도 일리가 있음.
- 일주일 정도 출장시 3개 이상의 딱딱한 기관방문을 하면 연수 효과가 떨어질 수 있으므로 방문기관 숫자 채우기 등 무리한 실적 위주의 연수는 지양
- 일정 확정 후 기관교섭에 착수하였다면 결과에 관계없이 당초 일정 유지
 - 방문일정 교섭을 하면 즉시 회신이 올 수 없고, 방문단이 한국 출발한 후에도 방문이 확정되어 통보받는 사례도 자주 있음.

□ 권장하지 않는 사항

- 해외 기관방문이 계획의 핵심이므로 교섭개시 후 일정 변경은 천재지변 등 불가피한 경우가 아닌 한 금지
 - 계획과 일정을 변경하면, 그 과정에서 시간이 경과하고 방문일은 임박해지므로 기관방문 교섭 성사확률이 크게 낮아짐.

5 기관방문 교섭

□ 권장사항

- 방문희망기관 홈페이지 담당자 정보 활용, 메일 또는 전화로 방문 교섭
- 방문교섭채널이 전혀 없고 해외연수 기획이 처음일 경우 시도지사협의회 정보 제공 협조 요청
- 자매도시 방문일 경우, 소속부서 국제교류부서를 통하여 교섭
 - 상대 자매도시에서는 어떠한 기관보다 자매도시 교류담당자 서신을 높이 평가함
 - 연수계획에 포함된 도시 중 자매도시가 아닌 도시는 분리하여 온라인사무국에 별도로 신청
- 일부 도시의 경우 반드시 그 도시 주재 한국공관의 교섭을 우선토록하는 지역이 있으므로 이 때에는 외교부(참조: 문화예술협력과)에 사전 문의 후 협조 요청
 - 예) 오스트리아 비엔나, 네덜란드 암스테르담, 스페인 마드리드, 스위스 취리히, 그리스 아테네 등

□ 권장하지 않는 사항

- 방문교섭의 성공여부가 불안하다고 여러 기관에 기관교섭을 의뢰하는 사례
 - 상대기관에서는 동시에 같은 취지의 서신을 다른 발신명의로 받게되므로 자칫 국제적 문제나 망신을 사게 됨.
- 예) ○○시청 방문을 추진하면서, 시도지사협의회, 관련대학 교수, 유력인사, 현지 대사관 지인, 교포 등에게 동시에 요청하는 사례

6 안내자 확정

□ 권장사항

- 단체연수의 경우 전문통역을 별도로 선정하고, 여행안내자와 통역을 별도로 관리.
 - 방문시 제대로 된 통역이 안 될 경우 방문접수기관에 대한 큰 결례로 남게 됨.
 - 방문준비 담당자의 노력이 수포로 돌아감은 물론 연수단의 분위기도 산만해지고 집중도도 갑자기 떨어지게 됨.
 - 소규모 연수단인 경우 예산을 고려, 관광가이드 보다는 관련 학과 전공자를 통역 겸 가이드로 활용하는 것이 바람직.
- 안내자(통역자)는 대부분 지방행정 관련내용을 처음으로 접하게 되는 경우가 많다는 것을 주지하여야 함.
- 연수주관 담당자는 통역자가 정해지면 사전에 방문목적, 취지 등이 담긴 국,영(일,중)문 자료를 최대한 충분히 제공하여야만 함.
- 통역자에게 사전정보를 많이 제공하면 할수록 그만큼 통역 시 소통의 질이 높아지게 됨.

□ 권장하지 않는 사항

- 방문전일까지도 안내자(통역자)가 정해지지 않고 우왕좌왕하는 사례
- 통역자와 여행안내자(가이드)가 별도로 지정되었는데 방문 전일까지도 상호 소통하지 못하고 있는 사례
- 완전한 소통이 되지 않는 정도의 외국어 실력으로 통역자 없이 기관방문을 하려고 하는 사례.

7 기관방문

□ 권장사항

- 단체연수의 경우, 방문접수기관에서 인원에 맞는 장소확보 등 사전준비가 필요하므로 협의 초기단계에 방문규모를 통보
- 단체연수 책임자는 도시별 안내자로 하여금 방문기관 담당자에게 방문 하루 전까지는 사전에 접촉하여 방문 예정사항을 알리고 당일 도착방법을 확인
- 방문 당일에는 반드시 안내자가 먼저 도착한 후 상대기관에 입장
- 방문 접수기관이 한국방문단을 접수하여야 할 의무가 있는 것이 아니며, 또한 상대기관과 담당자의 시간과 노력을 빌리는 것이므로 최대한 예의를 갖추어 방문
- 오찬 후 오후시간대 방문은 집중도가 떨어지므로 이를 사전에 충분히 고려하여 유의
- 방문접수기관과 방문 성격에 맞는 복장 착용 필요
 - 정장 또는 이에 준하는 복장 착용

□ 권장하지 않는 사항

- 방문당일 안내자(통역자)도 도착하지 않았는데 연수단이 단독으로 상대기관에 먼저 들어서는 사례는 금지
- 방문 접수기관이 한국방문단을 접수하여야 할 의무가 있는 것이 아닌데도 강요하는 자세로 자료를 요구하는 사례
 - 자료요청 목록을 사전에 보냈다고 하더라도 우리측에서 당연히 받을 수 있는 권리가 나오는 것이 아님

Ⅲ

기관교섭(실제)

□ 교섭방법

① 직접교섭(원칙)

○ 제출서류

가. 기본결재 서류 (명단, 여행일정 등 포함)

나. 방문희망 영문서신 (첨부 견본 참조하여 방문취지와 명단 포함)

② 소속기관 국제부서(자매도시 방문일 경우)에 협조 요청

○ 제출서류 : ①항 제출서류에 준하는 서류

③ 외교부(일부 도시)에 협조 요청

○ 제출서류 : ①항 제출서류에 준하는 서류

* 외교부 문화예술협력과와 사전 협의 필수

첨 부 : 방문희망 영문서신 견본



Seoul Metropolitan Government
Republic of Korea

Tél.+82-2-2133-5266 Fax.+82-2-2133-0704 www.seoul.go.kr

May 17, 2018

Mr. Jean Raymond
Director of Foreign Relations Department
○○○○ Metropolitan City

Dear Mr. Raymond (or Dear Sir/Madame),

Please allow me to offer cordial greetings from the Gyeonggi Provincial Government in the Republic of Korea

The Gyeonggi Provincial Government is currently making a plan to improve the levy system of local tax / or to redevelop ○○○○ sector

Accordingly, I would like to ask if a delegation from Gyeonggi Province could visit your organization to benchmark its projects, strategies and accomplishments. If acceptable, the visit would proceed as follows:

1. Purpose of visit: Comparative study of the levy system of municipal tax
2. **Propose date of visit : on 23th (Thu) June 2018**
around at 10 :30 (1 to 2 hours)
3. Number of delegates: 6 persons (Public officials)

For your reference, I have attached more detailed information on our dispatched team and questionnaires of our purpose of visit. .

The delegation is very keen to learn and benchmark from your experiences on this subject, so if you could kindly cooperate with this request, it would be highly appreciated.

Yours sincerely,

(Signature)

Gil-dong Hong
Director of ○○○○ department
Gyeonggi Provincial Government
Republic of Korea

Questionnaire :

1. The overall picture of municipal tax system.
2. Historical development, current system, assessment, levy (system of notice, paper or without paper etc.), disposition for failure in payment, appeal procedure etc.
3. Relevant laws and regulations relating to the local tax system.
4. Organization in charge of municipal tax management.
5. New source of local tax etc.



Seoul Metropolitan Government
Republic of Korea

Tél.+82-2-2133-5266 Fax.+82-2-2133-0704 www.seoul.go.kr

Delegation List



***Seoul Metropolitan Government
Republic of Korea***

Tél.+82-2-2133-5266 Fax.+82-2-2133-0704 www.seoul.go.kr

Name	Gender	Institution	Position
Gil-dong GO	M	Tax policy department	Deputy Director
Gap-soon JUN	M	Tax policy department	Manager
Na-ri EOM	M	Tax policy department	Manager
Dal-jung HWANG	M	Tax collection department	Manager
Mi-rae GIM	F	Tax collection department	Assistant Manager
Su-won HWANG	F	Tax management department	Assistant Manager