

「기부채납 수요·공급 통합관리시스템」 서비스 이용매뉴얼

작성일 : 2021.08.18.
수정일 : 2021.08.18.
작성버전 : V_1.1

- 목 차 -

0. 서비스 개요	1
1. 기부채납 시설 수요·공급 통합관리	3
1) 기부채납시설 수요신청 등록관리	5
2) 기부채납시설 신청정보 등록/수정	9
3) 기부채납시설 협의대상 등록관리	15
4) 기부채납시설 협의대상 상세정보 등록/수정	18
5) 기부채납시설 협의대상 조회	22
6) 기부채납시설 수요신청 접수처리	24
2. 지도서비스	28

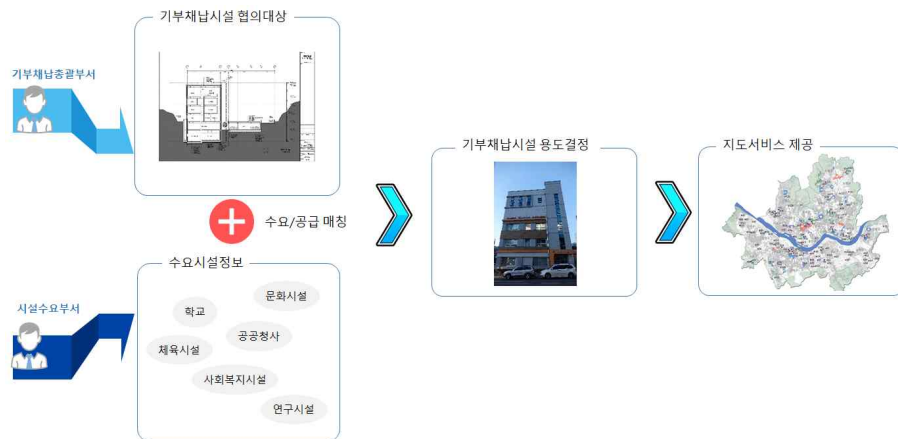
< 서비스 개요 >

▶ 추진개요

- 시행일시 : 2021. 8.
- 처리개요 : 기부채납 시설(건축물)의 체계적 관리를 위한 전산화된 시스템 마련(시범)
- 업무부서 : 서울시 도시계획과 (공공자산운영팀)
- 운영부서 : 서울시 도시계획과 (종합계획팀)
- 사 용 자 : 서울시 및 자치구

사 용 자	사용기관	처 리 내 용
업무담당	서울시 및 자치구 수요 요청부서	시설수요신청 및 신청취소 등록
기관담당	서울시 실·본부국 주무부서 및 자치구 도시관리계획 주관부서	시설수요 신청서 및 신청취소 제출
총괄담당	서울시 도시계획과	접수처리, 기부채납시설의 수요조사 매칭 기부채납시설 협의대상 관리 업무포털 지도서비스 주제도 관리

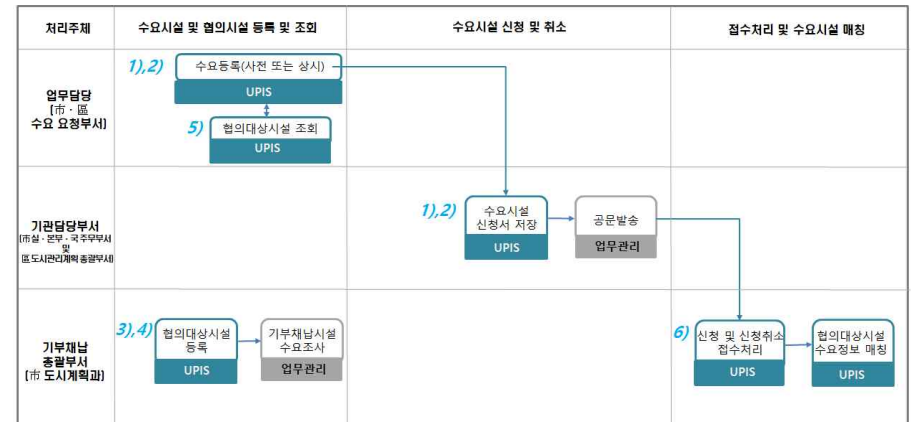
▶ 업무개념도



▶ 업무처리 유의사항

- 1) 기부채납 총괄담당(市 도시계획과)는 「기부채납 수요공급 통합관리시스템」에 접수 완료된 시설을 대상으로 적정(매칭)시설 검토
 - 사전 수요시설 등록을 원칙으로 하되, 협의대상 목록 조회 후 수요신청 가능
- 2) 市 실·본부국장 및 구청장 방침을 수립한 경우에는 우선 반영 검토
- 3) 업무담당(서울시 및 자치구 수요 요청부서)은 시스템에 등록하고 기관담당(서울시 실·본부국 주무부서 및 자치구 도시관리계획 주관부서)이 취합하여 기부채납 총괄담당에게 공문 시행

▶ 업무처리절차

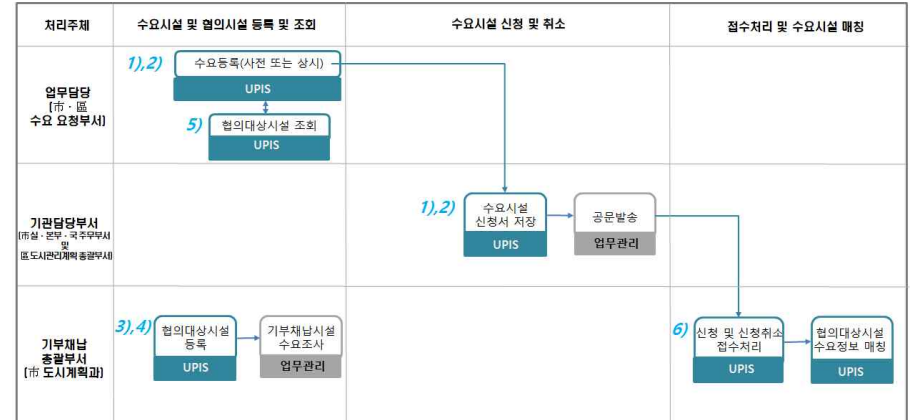


▶ 메뉴별 접근권한 및 처리내용



1. 기부채납 시설 수요·공급 통합관리

▶ 업무처리절차



▶ 처리내용

- 1) 시설에 대한 수요가 필요한 부서는 협의대상시설 조회시 적정시설이 없을 경우, 사전에 수요등록을 신청하고, 적정시설이 있을 경우, 수요등록 신청한다.
- 2) 입안부서에서 기부채납시설 용도결정 협의요청이 오면 기부채납 총괄담당은 협의대상시설로 등록한다
- 4) 기관담당부서에서는 업무담당부서에서 입력한 신청 및 신청취소내용을 엑셀로 저장하여 공문을 발송하여 신청한다.
 - ※ 기부채납시설 신청내용 등록은 업무부서 또는 기관담당이 처리할 수 있으며 기관담당이 자료를 수합하는 방법에 따라 입력주체를 결정한다. 단, 기부채납시설 수요신청 공문은 기관담당이 발송하여야 한다.
- 5) 기부채납 총괄담당은 공문을 접수시 수요신청내용을 확인하고 수정사항이 없으면 접수처리하여 기부채납시설 신청절차를 완료한다.
- 6) 사전 제출한 수요와 (상시)시설수요 신청등록이 완료되면 기부채납 총괄담당은 기부채납시설의 위치, 용도 등의 정보와 매칭하는 수요정보를 매칭하여 협의대상을 결정한다.

1) 기부채납시설 수요신청 등록관리

▶ 처리개요

- **화 면 명** : 기부채납시설 수요신청관리
- 화면아이디 : LDUI-22-01
- 시스템명 : 도시계획정보시스템(UPIS)
- 처리메뉴 : 기부채납>시설수요관리>수요신청관리
- 처 리 자

처 리 자	처리권한	처리내용
업무담당 (서울시 및 자치구 시설수요부서)	UPIS회원 (도시계획 조회)	수요시설 신청 및 신청취소 등록관리
기관담당 - 서울시 실·본부·국·주무부서 - 자치구 도시관리계획 총괄부서	UPIS회원 (도시계획 조회)	기관의 수요시설 신청 및 신청취소 내용 엑셀저장 및 공문제출

※ 2022년부터 하반기부터는 기부채납시설 기관담당 권한이 추가될 예정임

▶ 처리화면



▶ 항목 및 버튼 설명

1) 조회조건

- 운영기관 : 사용자의 소속기관으로 자동 설정되며 변경불가
- 수요지역 : 선택한 자치구이거나 지역생활권에 위치하고 있는 기부채납 시설 신청정보를 검색한다.
- 진행현황 : 처리주체간 업무처리단계를 인지할 수 있도록 안내하는 정보

진행현황	처리상태	처리내용
신청등록중	수요시설 신청내용을 등록중인 상태 (임시저장상태)	기부채납 총괄담당 접수처리 불가
신청완료	수요시설 신청내용을 등록완료한 상태	기부채납 총괄담당 접수처리 가능
접수완료	진행현황이 '신청완료' 상태에서 수요시설 신청내용을 접수처리한 상태	신청완료 수요시설 신청내용 수정 불가
신청취소중	접수완료이후 신청취소한 상태	신청취소 공문접수시 기부채납 총괄담당이 신청취소내용 접수처리
신청취소완료	신청취소 요청사항을 기부채납 총괄담당이 접수처리한 상태	신청취소 완료

2) 버튼기능

처리기능	처리내용
조 회	조회조건과 동일한 수요시설 신청내용을 검색한다.
초 기 화	지정된 조회조건을 해제한다.
신청등록	수요시설을 신청내용을 등록한다.
신청취소	수요시설 신청내용을 취소하며, 진행현황에 따라 다르게 처리된다 - 신청등록중, 신청완료 : 등록정보가 삭제된다 - 접수완료 : 취소사유를 기재하여 이력관리되며, 삭제되지 않는다
엑셀저장	조회된 내용이 엑셀로 저장된다.

2) 조회결과항목

- 지도보기 : 수요시설의 위치범위를 지도로 보여준다
- 기타정보는 '기부채납시설 신청정보'를 참조한다.

▶ 처리방법 및 설명

수요시설 신청내용 조회

- 1) 필요한 조건을 지정하고 **조회** 시 최신신청순으로 표시된다.
- 운영기관 : 로그인사용자 소속기관으로 고정 (기부채납 총괄담당은 전체 지정 가능)
 - 수요지역 : 자치구와 지역생활권을 지정할 수 있으며, 선택된 자치구이거나 지역생활권 조회

수요시설 신청등록

- 1) 수요시설 신청등록 방법은 두 가지가 있다.
- ① 대상선택없이 **신청등록** : 신청등록내용을 전체 입력하여 신청등록
 - ② 대상선택하고 **신청등록** : 선택한 대상정보가 복사되어 내용을 수정하여 신청등록
- 2) **신청등록** 버튼을 클릭하면 '기부채납시설 신청정보'화면이 나타난다.
- 3) 신청내용을 입력하고 **신청등록** 하면 진행현황이 '신청완료'로 변경되고 신청내용 등록이 완료된다.

수요시설 신청내용 수정

- 1) 조회결과 중에서 수정할 대상을 선택하여 '기부채납시설 신청정보'(상세정보 수정)화면에서 수정한다.
- 2) 진행현황이 '신청등록중'이거나 '신청완료'상태에서는 신청내용을 수정할 수 있다.

수요시설 신청내용 취소

- 1) 조회결과 중에서 삭제할 대상을 선택하고, **신청취소** 를 클릭한다.
- 진행상태에 따라 신청취소방법은 다르게 처리된다.
 - '신청등록중', '신청완료' : 신청내용 삭제처리
 - '접수완료' : 신청취소사유 기재하여 이력관리되며, 삭제되지 않는다

수요시설 신청 및 신청취소 공문제출

- 1) 수요시설에 대한 신청내용을 등록하거나 기존 신청내용을 취소처리한 후에는 대상정보를 공문으로 제출하여야 한다.
- 2) 기관담당은 신청등록 및 신청취소한 내용을 조회하여 **엑셀저장** 하고 공문에 첨부하여 기부채납 총괄부서로 제출한다

- 향후, 기관담당은 별도 권한을 부여하여 승인처리 기능을 제공할 예정임.
- 기부채납 총괄담당이 문서수신시 접수처리를 하면 신청 및 신청취소처리가 최종완료된다.
- 접수처리가 완료되면 진행현황은 다음과 같이 변경된다.
 - (수요신청) 신청완료 → 접수완료
 - (신청취소) 신청취소중 → 신청취소완료

기부채납 참고자료 보기

- 1) <참고자료 보기>버튼을 누르면 알림마당>지식창고에 등록된 기부채납 관련자료를 열람할 수 있다.

▶ 참고사항

기부채납 참고자료 보기

- 참고자료는 알림마당>지식창고에 등록된 게시글이 보여지며, '기부채납'이라고 제목에 기재된 게시글만 필터링해서 보여준다
- 참고자료를 추가하기 위해서는 알림마당>지식창고에서 제목에 '[기부채납]'이라고 먼저 기재 후 관련내용을 기재하면 자동으로 함께 보여진다.
 - 제목입력 예시 : [기부채납] 기부채납 운영지침

2) 기부채납시설 신청정보 등록/수정

▶ 처리개요

○ 화면명 : 기부채납시설 신청정보

○ 화면아이디 : LDUI-22-02

○ 처리시스템 : 도시계획정보시스템(UPIS)

○ 처리메뉴 : 기부채납>시설수요관리>수요신청관리>상세정보

○ 처리자

처리자	처리권한	처리내용
업무담당 (서울시 및 자치구 시설수요부서)	UPIS회원 (도시계획 조회)	수요시설 신청내용 입력 및 수정

▶ 처리화면

【 상세정보 구성 】

▶ 항목 및 버튼 설명

1) 전체펼치기 : 탭에 있는 세부내용을 한꺼번에 보여준다.

- 수요시설 신청내용 : 필요시설의 요건에 대해 기재한다.
- 수요시설 운영방안 : 수요시설에 대한 운영주체, 방식, 설치유형 등을 기재한다.
- 수요시설위치 : 수요시설이 위치한 지역을 자치구, 지역생활권범위로 지정하고 필요수량을 기재한다.
- 참고자료 : 시설 운영계획서, 현황자료 등 수요시설에 대한 참고자료를 파일로 등록한다.
- 처리정보 : 진행현황, 신청일, 신청자 및 취소정보를 관리한다.
- 버튼기능

버튼명	처리기능
저장	수요신청내용을 임시저장하며 기부채납 총괄담당에게 조회되지 않는다.
신청등록	수요신청내용 입력을 완료하며 기부채납 총괄담당에게 조회된다.
신청취소	기존 신청등록한 내용을 삭제 또는 삭제취소 이력을 관리한다.
닫기	현재 보여지고 있는 기부채납시설 신청정보 창을 닫는다.

▶ 세부처리화면 (수요시설 신청내용(탭))

▶ 항목 및 버튼 설명

- 1) 신청번호 : 수요시설 신청시 자동 부여된다
 ※ 부여규칙 : LDA_기관코드(6자리 중 앞 3자리)_요청년월일(8자리)_일련번호(3자리)
- 2) 건축물유형 : 복합시설과 별도부지 선택 (중복선택 가능)
- 3) 공공시설 등 : 목록에서 선택
- 4) 세부용도 : 공공시설 등에서 선택한 시설의 세부용도 기재
- 5) 연면적 : 필요시설의 연면적 ※ 연면적을 기재하면 전용면적이 연면적의 60%로 자동 기재됨
- 6) 층수 : 지상, 지하, 상관없음 중 선택
- 7) 필요시점 : 필요년도를 기재
- 8) 입지적특성 : 목록에서 선택

▶ 세부처리화면 (수요시설 운영방안(탭))

▶ 항목 및 버튼 설명

- 1) 운영주체 : 로그인 사용자의기관명, 실국본부, 부서명으로 자동 설정되며 수정할 수 없다.
 ※ 기부채납 총괄담당이 신규신청 등록할 경우에는 수정가능하다.
- 2) 운영방식 : 위탁운영과 직접운영 중 선택한다.
- 3) 설치유형 : 신규,추가,이전 중 선택한다.
- 4) 비 고 : 특정 기부채납시설 신청시 관련내용을 기술하며 검색조건으로 조회할 수 있다.

▶ 세부처리화면 (수요시설위치(탭))

번호	자치구	지역생활권	신청개수	기능
1	광남구.광복구	광복구_반동.광복구_삼각산	1	수정 삭제
2	구로구.금천구	금천구_독산.금천구_시흥	2	수정 삭제

▶ 항목 및 버튼 설명

- 1) 지도보기 : 목록전체에 대한 수요시설 설치 가능지역을 지도에 표시하여 보여준다.
- 2) 위치추가 : 수요시설 설치가능지역과 수요시설갯수를 지정할 수 있다
- 3) 수정/삭제 : 해당 목록의 수요시설위치를 수정하고 삭제한다

▶ 세부처리화면 (수요시설위치(탭) - 위치추가 버튼)

【 위치추가 버튼 】

* <지도보기>를 클릭하면 클릭이전 지역생활권상태를 참조할 수 있습니다.

▶ 항목 및 버튼 설명


- 1) 광역생활권 : 광역생활권 목록에서 선택하면 소속자치구 목록이 필터링된다.
- 2) 자치구 : 자치구목록을 선택하면 아래 소속 지역생활권 목록이 필터링 된다.
- 3) 지역생활권 : 자치구에 소속된 지역생활권을 보여준다.
- 4) 자치구 추가/삭제 : 왼쪽의 자치구를 선택목록에 추가하며, 오른쪽 선택목록 자치구를 삭제한다.
- 5) 지역생활권 추가/삭제 : 왼쪽의 지역생활권을 선택목록에 추가하며, 오른쪽 선택목록 지역생활권을 삭제한다.
- 6) 선택된 자치구 : 왼쪽 자치구에서 선택된 자치구와 선택된 지역생활권의 자치구 목록이 보여진다.
- 7) 선택된 지역생활권 : 설치지역으로 선택된 지역생활권이 보여진다.
- 8) 신청개수 : 선택된 자치구와 지역생활권에 설치될 수요시설의 개수를 지정한다.
- 9) 버튼기능

버튼명	처리기능
지도보기	선택된 자치구와 지역생활권을 지도에 표시해 준다.
저장	선택된 수요시설위치를 저장한다.
닫기	현재 보여지고 있는 수요시설위치 창을 닫는다.

▶ 세부처리화면 (참고자료(탭))



▶ 항목 및 버튼 설명

- 1) 목록 : 첨부한 파일의 목록을 보여준다.
- 2) 파일추가 : 파일을 추가하기 위해  파일을 올려놓거나 클릭하세요. 를 클릭하던가 파일을 끌어서 놓으면 자동 등록된다.
- 3) 선택삭제 : 첨부파일 선택대상을 삭제한다.
- 4) 전체다운로드 : 첨부파일 전체를 PC로 다운로드한다.

▶ 세부처리화면 (처리정보(탭))



▶ 항목 및 버튼 설명

- 1) 진행현황 : 현재의 진행현황을 보여준다.
- 2) 신청일 : 신청완료 처리한 날짜를 보여준다.
- 3) 신청자 : 신청완료 처리한 사용자를 보여준다.
- 4) 취소사유 : 유형, 취소일, 취소자 : 접수처리한 신청정보를 신청취소시 작성한 내용을 보여준다.

3) 기부채납시설 협의대상 등록관리

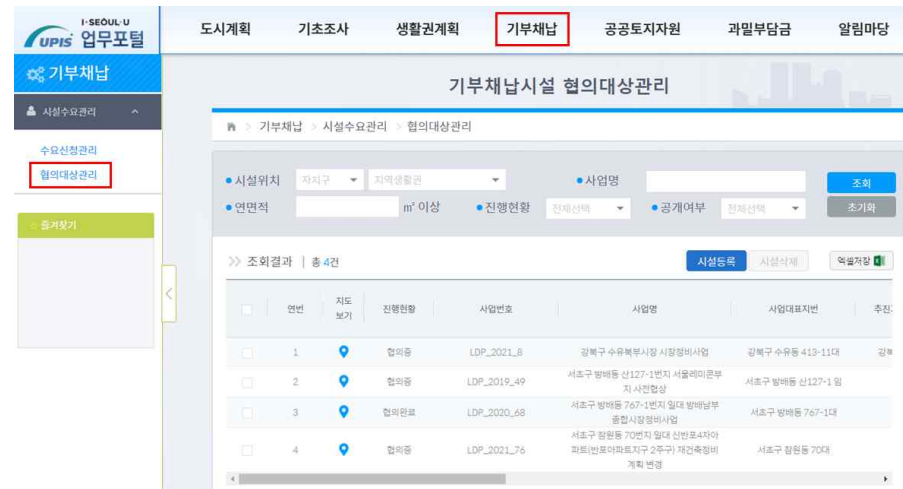
▶ 처리개요

○ 화면명 : 기부채납시설 협의대상관리

- 화면아이디 : LDUI-21-01
- 시스템명 : 도시계획정보시스템(UPIS)
- 처리메뉴 : 기부채납>시설수요관리>협의대상관리
- 처리자

처리자	처리권한	처리내용
기부채납 총괄담당 (서울시 도시계획과)	기부채납총괄	기부채납시설 용도결정을 위한 협의대상 등록관리

▶ 처리화면



▶ 항목 및 버튼 설명

1) 조회조건

- 시설위치 : 지정된 자치구이거나 지역생활권에 위치하고 있는 기부채납시설을 검색한다.
- 진행현황 : 처리주체간 업무처리단계를 인지할 수 있도록 안내하는 정보

진행현황	처리상태
협의중	용도가 결정되지 않은 상태 (시설수요 신청할 수 있는 대상)
협의완료	결정고시이전 총괄담당(서울시 도시계획과) 기부채납 시설에 대한 협의(선정)완료된 상태
결정완료	도시관리계획 결정고시로 용도가 결정된 상태
사업지연	도시관리계획이 지연되어 사업(기부채납 시설)이 확정되지 않은 상태

- 공개여부 : 일반사용자에게 공개/비공개하는 대상
 - 공개 : 수요조사로 용도결정하는 대상
 - 비공개 : 대규모 연면적의 시설로 위원회에서 용도결정하는 대상

※ '진행현황'과 '공개여부'는 기부채납총괄만 지정가능하며, 일반사용자는 진행현황이 '협의중', 공개여부가 '공개'로 고정되어 조건지정은 할 수 없다.

2) 버튼기능

처리기능	처리내용
조회	조회조건과 동일한 협의대상시설을 검색한다.
초기화	지정된 조회조건을 해제한다.
시설등록	협의대상시설을 등록한다.
시설삭제	등록된 협의대상시설을 삭제한다.
엑셀저장	조회결과 목록을 엑셀로 저장된다.

2) 조회결과항목

- 지도보기 : 기부채납시설의 대표지번을 지도로 보여준다
- 기타정보는 '기부채납시설 협의대상 상세정보'를 참조한다.

▶ 처리방법 및 설명

협의대상시설 등록내용 조회

- 필요한 조건을 지정하고 <조회>시 최신신청순으로 조회결과 보여진다.

협의대상시설 등록

- 협의대상관리 메뉴에 접속 후 **시설등록** 을 클릭하면 시설정보를 등록할 수 있는 ‘기부채납시설 협의대상 상세정보’ 화면이 나타난다.
- 시설정보를 입력하고 **저장** 을 클릭하면 시설등록이 완료되며, 입력방법은 ‘기부채납시설 협의대상 상세정보’ 화면을 참조한다.

등록된 협의대상시설정보 수정

- 조회결과 중에서 수정할 대상을 클릭하여 ‘기부채납시설 협의대상 상세정보’ 화면에서 수정한다.

등록된 협의대상시설정보 삭제

- 조회결과 중에서 삭제할 대상을 선택하면 **시설삭제** 버튼이 활성화되며 버튼을 클릭하면 삭제확인메세지가 나온다
- 확인** 을 클릭하면 삭제처리가 완료된다.

4) 기부채납시설 협의대상 상세정보 등록/수정

▶ 처리개요

○ 화면명 : 기부채납시설 협의대상 상세정보

- 화면아이디 : LDUI-21-02
- 처리시스템 : 도시계획정보시스템(UPIS)
- 처리메뉴 : 기부채납>시설수요관리>협의대상관리>상세정보
- 처리자

처리자	처리권한	처리내용
기부채납 총괄담당 (서울시 도시계획과)	기부채납총괄	기부채납시설 협의대상시설정보 입력 및 수정

▶ 처리화면

【 상세정보 구성 】



▶ 항목 및 버튼 설명

- 전체펼치기 : 탭에 있는 세부내용을 한꺼번에 보여준다.
- 협의대상정보 : 사업관련정보와 시설정보를 관리한다.
- 참고자료 : 기부채납시설과 관련된 참고자료를 파일로 제공한다.
- 처리정보 : 진행현황과 공개여부를 결정하며, 입력/수정한 처리일자,처리자를 관리한다.

5) 버튼정보

버튼명	처리기능
지도보기	시설대표위치를 지도로 보여준다
삭 제	현재 보여지고 있는 협의대상시설정보를 삭제한다
신청등록	수요시설을 신청내용을 등록한다.
저 장	상세정보에서 입력 및 수정사항을 저장한다.
닫 기	현재 보여지고 있는 협의대상 상세정보 창을 닫는다.

▶ 세부처리화면 (협의대상정보(탭))

전체 보기

» 기부채납시설 협의대상 상세정보

* 표시는 필수입력사항입니다.

▶ 협의대상 정보

1	사업번호	LDP_2021_10
2	사업명*	
3	사업대표지번*	구 선택 동 선택 산 문번 부번
4	추진기관*	기관 선택
5	사업방식*	대분류 선택 소분류 선택
6	구역면적(m²)*	
7	시설제공유형*	선택하세요
8	부지(지분)면적(m²)	
9	연면적(m²)*	
10	준공예정일	준공예정일
11	시설위치*	원역명... 자치구... 지역생활권 선택
12	시설대표지번	구 선택 동 선택 산 문번 부번 <input type="checkbox"/> 사업대표지번과 동일
13	협의요청일	협의요청일

▶ 항목 및 버튼 설명

- 1) 사업번호 : 시설을 기부채납하는 사업의 식별자로 등록추가시 자동 부여된다
 - 부여규칙 : LDP_협의연도(4자리)_일련번호
- 2) 사업명 : 도시관리계획 사업명을 기재한다.
- 3) 사업대표지번 : 도시관리계획 사업구역의 대표지번
- 4) 추진기관 : 도시관리계획 사업을 추진하는 기관
- 5) 사업방식 : 대분류와 소분류로 구분되며 해당사항을 기재한다.
 - 대분류 : 도시개발사업, 도시계획시설변경, 정비사업 및 재정비촉진지구, 지구단위계획, 첨단물류단지
 - 소분류 : 가로주택정비사업, 건축허가 등, 도시정비형재개발사업, 사전협상, 소규모 재건축사업, 시장정비사업, 역세권 공공임대주택, 역세권 복합개발, 주택건설사업, 역세권 청년주택, 재개발사업, 민영주택건설사업, 역세권 활성화, 재건축사업, 특별계획구역, 행복주택
- 6) 구역면적 : 사업구역면적
- 7) 시설제공유형 : 별도부지 또는 복합설치 중 선택
- 8) 부지(지분)면적 : 별도부지의 부지면적 또는 복합설치의 지분면적
- 9) 연 면 적 : 시설의 연면적 (공용면적+전용면적)
- 10) 준공예정일 : 기부채납시설 준공예정일
- 11) 시설위치 : 기부채납시설이 위치한 광역생활권, 자치구, 지역생활권
- 12) 시설대표지번 : 기부채납시설이 위치한 지번으로 협의시점의 대표지번
- 13) 협의요청일 : 입안부서에서 협의요청한 날짜


▶ 세부처리화면 (참고자료(탭))

▶ 참고자료

순서	파일명	등록일	등록자	파일 설명
파일을 올려놓거나 클릭하세요.				

선택 삭제
전체 다운로드

▶ 항목 및 버튼 설명

- 첨부할 파일을 끌어서  파일을 올려놓거나 클릭하세요. 위에 올려놓으면 자동으로 첨부된다.
- 첨부된 파일을 삭제하려면 해당 파일을 선택하고 **선택 삭제** 버튼을 클릭하면 삭제된다.
- 첨부된 파일을 PC에 저장하고 싶은 경우에는 **전체 다운로드** 버튼을 클릭하여 저장한다.

▶ 세부처리화면 (처리정보(탭))



▶ 항목 및 버튼 설명

1) 진행현황은 기부채납시설 협의진행상황을 안내한다.

진행현황	처리상태
협의중	용도가 결정되지 않은 상태 (시설수요 신청할 수 있는 대상)
협의완료	용도가 결정된 기부채납시설로 결정고시되지 않은 상태
결정완료	도시관리계획 결정고시로 용도가 확정된 상태
사업지연	도시관리계획이 지연되어 기부채납시설 공급되 지연된 상태

2) 공개여부 : 일반사용자에게 공개할지에 대한 정보를 지정한다.

- 공 개 : 수요조사를 실시하여 시설용도를 결정할 경우 협의대상내용 UPIS사용자가 조회할 수 있도록 공개
- 비공개 : 대규모 면적의 기부채납시설로 위원회를 통해 시설용도를 결정할 경우 비공개로 지정하며, 기부채납 총괄담당만 조회 가능

3) 수정일 : 협의대상시설 등록자료를 최종으로 수정한 날짜

4) 수정자 : 협의대상시설 등록자료를 최종으로 수정한 사용자명

5) 기부채납시설 협의대상 조회

▶ 처리개요

○ 화 면 명 : 기부채납시설 협의대상관리

○ 화면아이디 : LDUI-22-03

○ 시스템명 : 도시계획정보시스템(UPIS)

○ 처리메뉴 : 기부채납>시설수요관리>협의대상관리

○ 처 리 자

처 리 자	처리권한	처리내용
수요 요청부서 (서울시 및 자치구)	UPIS회원 (도시계획 조회)	기부채납시설 중 수요신청할 수 있는 시설 조회

▶ 처리화면 (5-1)



▶ 항목 및 버튼 설명

1) 조회조건

- 일반사용자(UPIS회원)은 시설위치, 사업명, 연면적의 조건을 지정할 수 있으며, 진행 현황은 '협의중', 공개여부는 '공개'로 기본지정되어 조회된다.
- 조회결과 중 보고 싶은 목록을 클릭하면 아래의 그림과 같이 상세정보를 조회할 수 있으며, 공개여부와 수정자 정보는 열람정보에서 제외된다.

» 기부채납시설 협의대상 상세정보 (협의중) 전체 보기

▶ 협의대상 정보

사업번호	LDP_2021_8		
사업명	강북구 수유북부시장 시장정비사업		
사업대표지번	강북구 수유동 413-11대		
추진기관	강북구		
사업방식 대분류	정비계획	사업방식 소분류	시장정비
시설제공유형	복합설치	구역면적(㎡)	3785
부지(지분)면적(㎡)	21	연면적(㎡)	185
준공예정일		권역생활권	동북권
자치구	강북구	지역생활권	강북구_수유
시설대표지번	서울특별시 강북구 수유동 413-11대		
협의요청일	2021-06-08		

▶ 참고자료

참고자료 1. 요약보고(수유북부시장).hwp

▶ 처리정보

진행현황	협의중	수정일	2021-06-14
------	-----	-----	------------

지도보기 닫기

6) 기부채납시설 수요신청 접수처리

▶ 처리개요

○ 화면명 : 기부채납시설 수요신청관리

○ 화면아이디 : LDUI-22-01

○ 시스템명 : 도시계획정보시스템(UPIS)

○ 처리메뉴 : 기부채납>시설수요관리>수요신청관리

○ 처리자

처리자	처리권한	처리내용
기부채납 총괄담당 (서울시 도시계획과)	기부채납총괄	기부채납시설 신청 및 신청취소내용 접수처리 기부채납시설과 시설수요정보 매칭(협의대상 추출)

▶ 처리화면

▶ 항목 및 버튼 설명

1) 조회조건

- 운영기관 : 전체로 지정되며 변경 가능
- 수요지역 : 기부채납시설 협의대상시설을 조회하여 소속된 자치구와 지역생활권을 설정하여 조회할 수 있다.
- 진행현황 : 처리주체간 업무처리단계를 인지할 수 있도록 안내하는 정보

진행현황	처리상태	처리내용
신청등록중	수요시설 신청내용을 등록중인 상태 (임시저장상태)	기부채납 총괄담당 접수처리 불가
신청완료	수요시설 신청내용을 등록완료한 상태	기부채납 총괄담당 접수처리 가능
접수완료	진행현황이 '신청완료' 상태에서 수요시설 신청내용을 접수처리한 상태	신청완료 수요시설 신청내용 수정 불가
신청취소중	접수완료이후 신청취소한 상태	신청취소 공문접수시 기부채납 총괄담당이 신청취소내용 접수처리
신청취소완료	신청취소 요청사항을 기부채납 총괄담당이 접수처리한 상태	신청취소 완료

2) 버튼기능

처리기능	처리내용
조 회	조회조건과 동일한 수요시설 신청내용을 검색한다.
초 기 화	지정된 조회조건을 해제한다.
접수처리	신청완료 상태의 신청내용을 접수처리한다.
접수취소	접수완료 상태의 신청내용을 접수취소처리한다. (신청완료 상태로 변경됨)
신청등록	수요시설을 신청내용을 등록한다.
신청취소	수요시설 신청내용을 취소하며, 진행현황에 따라 다르게 처리된다 - 신청등록중, 신청완료 : 등록정보가 삭제된다 - 접수완료 : 취소사유를 기재하여 이력관리되며, 삭제되지 않는다
엑셀저장	조회된 내용이 엑셀로 저장된다.

2) 조회결과항목

- 지도보기
 - 기부채납시설조회를 사용하지 않을 경우 : 수요시설의 위치범위를 지도로 보여준다
 - 기부채납시설조회를 사용한 경우 : 수요시설의 위치지역과 기부채납시설의 위치가 함께 보여진다.
- 기타정보는 '기부채납시설 신청정보'를 참조한다.

▶ 처리방법 및 설명

접수처리대상 조회

1) 필요한 조건을 지정하고 **조회** 시 최신신청순으로 표시된다.

- 신청일을 지정하여 조회하면 신청내용과 신청취소내용을 함께 조회할 수 있다
- 신청정보 조회 : 진행현황을 '신청완료'로 지정하여 조회
- 신청취소 조회 : 진행현황을 '신청취소중'으로 지정하여 조회

신청 및 신청취소 접수처리

1) 대상을 선택하면 <접수처리>와 <접수취소>버튼이 활성화된다.

2) 진행현황이 '신청완료'인 대상을 선택하고 신청내용을 접수하기 위해 **접수처리** 를 클릭하면 안내메세지가 나오고 <확인>시 접수처리가 완료되어 수요시설 신청이 최종 완료된다. (진행현황은 '접수완료'로 변경된다.)

3) 진행현황이 '신청취소중'인 대상을 선택하고 신청취소내용을 접수하기 위해 **접수취소** 를 클릭하면 안내메세지가 나오고 <확인> 접수처리가 완료되어 수요시설 신청취소가 최종 완료된다. (진행현황은 '신청취소완료'로 변경된다.)

접수된 내용 접수취소

1) 진행현황이 '접수완료'로 된 신청내용을 클릭한다.

2) 접수취소를 하기 위해 **접수취소** 버튼을 클릭하면 아래와 같이 접수취소사유 입력화면이 나타난다.

기부채납시설 수요신청 접수취소

※ 접수취소시 진행현황이 접수처리 **전단계(신청완료)**로 변경되며 신청정보를 변경할 수 있습니다.
 ※ 접수취소사유를 기재해주세요.

접수취소사유 신청내용 변경등록
 기타

접수취소자	김도형	접수취소일	2021-06-21
-------	-----	-------	------------

접수취소 취소

3) 사유를 입력하고 **접수취소** 를 클릭하면 접수취소가 완료되며 진행현황이 '신청완료'로 되어 신청내용 수정이 가능하다.

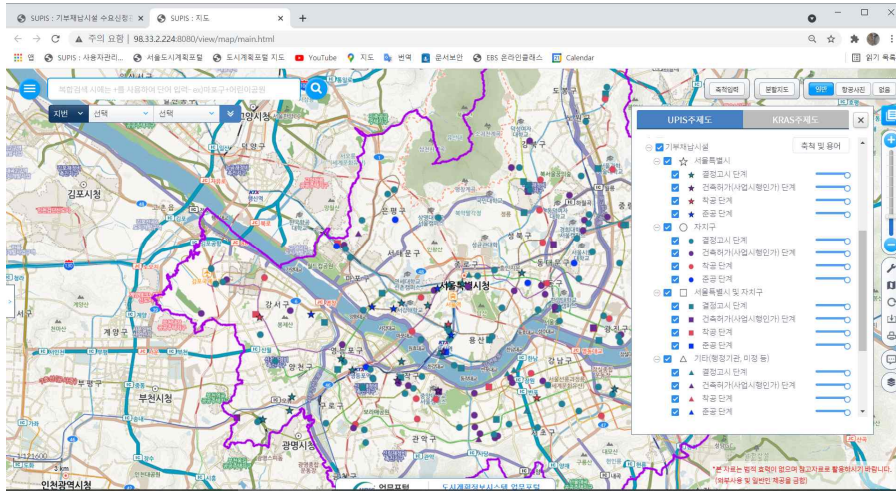
※ 신청취소완료 처리된 신청취소내용은 접수취소할 수 없다.

기부채납 참고자료 보기

1) <참고자료 보기>버튼을 누르면 알림마당>지식창고에 등록된 기부채납 관련자료를 열람할 수 있다.

2. 지도서비스

▶ 주제도 화면



▶ 처리개요

- 주제도명 : 기부채납시설
- 주제도위치 : 참조도>기부채납시설
- 범례축척 : 1:121600
- 주제도 구조
 - 1레벨 : 기부채납시설
 - 2레벨 : 운영주체 (서울특별시, 자치구, 서울특별시 및 자치구, 기타(행정기관,미정 등))
 - 3레벨 : 추진단계 (결정고시단계, 건축허가(사업시행인가)단계, 착공단계, 준공단계)
- 시스템 : 업무포털 지도서비스
- 사용자 : 직원 전체 사용자
- 내 용 : 결정고시된 기부채납시설
- 업데이트주기 : 분기별 (기부채납 총괄담당)