



# 민선6기 약속사업 추진상황 보고회



**성 동 구**  
**(보 건 소)**

# CONTENTS

---

보 건 위 생 과	3
건 강 관 리 과	15
보 건 의 료 과	37
질 병 예 방 과	54

# 보건위생과

추진상황	정상추진	이행목표 시 기	2년	신규
총사업비	2,155백만원 (시비 1,600/ 구비 555)	집행액	-	

### 정책목표

- 주민의 접근성이 좋은 공공청사에 성동 주민건강이음터(중앙센터)를 설치하여 누구나 손쉽게 건강을 관리하여 건강한 도시 성동구현
- 다양한 건강상담, 맞춤형 교육프로그램 운영으로 통합적인 의료서비스 제공
- 보건소와 17개동 건강이음터를 연계하는 성동구만의 의료복지 체계 구축

### 사업개요

- 사업기간: 2018. 1. ~ 계속
- 위 치: 성수1가제2동 공공복합청사(신축예정) 내 3층
- 인력확보
  - 신규채용 11명(의사 1, 간호사 2, 시간제 공무원 8)
  - 행정지원 3명(의료팀장, 일반업무, 운전)
- 사업내용: 건강측정 및 상담, 건강 프로그램 운영, 전용 웹사이트 운영

### 문제점 및 대책

- 성수1가2동 공공청사(보건지소) 건립 후 사업추진 가능

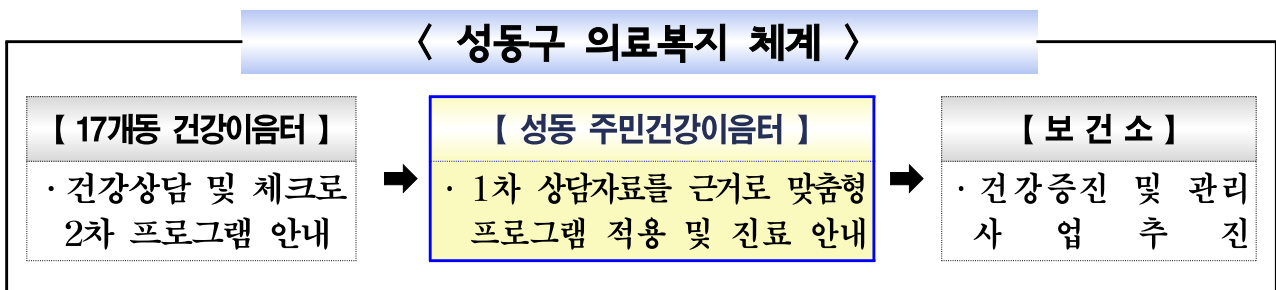
### 향후계획

- 보건지소 건립개요
  - 사업기간: 2013. 10. ~ 2018. 02.
  - 위 치: 왕십리로5길 3외 3필지(성수1가2동)
  - 규 모: 620㎡ (성수1가2동 공공복합청사 내 3층)
- 보건지소 사업계획
  - 목 적: 저소득층과 건강 취약계층을 대상으로 만성질환 예방관리, 재활 서비스를 제공하여 건강격차 해소 및 건강 환경조성

- 사업내용
  - ▶ 만성질환 예방 및 관리사업, 재활보건사업, 노인건강관리
  - ▶ 건강증진 프로그램, 건강 체크관 및 건강 체험관 운영

○ 성동 주민건강이음터 운영계획

- 목 적: 누구나 건강을 체크할 수 있는 주민 건강이음터를 운영하여 건강상담 및 맞춤형 프로그램을 운영하는 의료복지 체계 구축
- 운영방향
  - ▶ 맞춤형 건강관리로 만성질환자의 체계적인 등록 관리 및 예방교육 실시
  - ▶ 동 건강이음터와 보건소 및 민간 의료기관과 연계 지원
- 사업내용
  - ▶ 다양한 건강상담(운동, 영양, 비만, 금연, 절주 등)으로 맞춤형 의료서비스 제공
  - ▶ 만성질환자의 U 헬스건강관리 프로그램 연계 및 시스템 관리
  - ▶ 열린 건강교실 운영 및 홍보로 취약계층의 건강관리 기회 확대
  - ▶ 건강행태 개선을 위한 통합적인 의료정보 서비스 제공



□ 연차별 추진(달성)목표

단위사업	'14	'15	'16	'17	'18.6월	임기후
관련 조례개정				하반기		
인력 확보					2018. 1월	
의료장비, 차량구입					2018. 1월	

연차별 투자수요

(단위 : 백만원)

단위사업	구분	계	'14	'15	'16	'17	'18.6월	임기후
	계	2,155				1,267	888	
건립비	시비	1,267				1,267		
	구비							
의료장비,차량구입	시비	233					233	
	구비							
인건비	시비							
	구비	555					555	
사업운영비	시비	100					100	
	구비							

연차별 집행액

(단위 : 백만원)

단위사업	구분	계	'14	'15	'16	'17	'18.6월	임기후
	계							
건립비	시비							
의료장비, 차량구입	시비							
인건비	구비							
사업운영비	시비							

담당부서 | 보건위생과장 : 정주섭 ☎ 7009 ☎ 7010 보건행정팀장 : 박진수 ☎ 7010 담당 : 손자경 ☎ 7015

추진상황	이행후 계속추진	이행목표 시기	100일	계속
총사업비	61.4백만원(구 기금)	집행액	11.7백만원 (구 기금)	

### 정책목표

- 집중관리업소 관리를 통해 식중독 발생을 사전에 예방함으로써 유해 음식물이 없는 환경을 조성해 국민 건강증진에 기여

### 사업개요

- 사업대상: 집중관리업소 225개소(집단급식소 195, 집단급식소 식품판매업소 30)
- 사업내용
  - 집중관리업소 위생 지도·점검
  - 집단급식소 식중독지수 전광판 설치 및 관리

### 추진실적 (2015년 1월 31일 기준)

- 2014. 7.: 집단급식소 식중독 지수 전광판 설치 완료(기업체 등 87개소)
  - '12년: 학교 내 급식소 37개소, '13년: 보육시설 내 급식소 72개소
- 2014. 7.~ 9.: 집단급식소 식품판매업소 31개소 점검(현재 1개소 폐업)
- 2014. 3.~ 6.: 학교,보육시설 등 집단급식소 127개소 점검  
(학교 내 급식소는 시·도 교육자원청과 합동 점검)
- 2014. 9.~ 10.: ATP측정기 활용 기업체 등 집단급식소 68개소 점검
  - 2014.10.8. KBS생로병사의 비밀 '가을식중독' 편 집단급식소 점검 현장 방영
- 2015. 1.: 노로바이러스 예방 집단급식소 158개소 점검(학교제외)

### 향후계획

- 집단식중독 발생 우려가 높은 집중관리업소에 대한 상시 점검 강화
- ATP측정기를 활용하여 오염가능성 사전 진단을 통한 식중독 사전 예방
- 집단급식소 식중독 지수 전광판 전수 설치 및 관리를 통한 식중독 예방의식 고취

연차별 추진(달성)목표

단위사업	'14	'15	'16	'17	'18.6월	임기후
집중관리업소 점검	226개소	225개소	225개소	225개소	225개소	
식중독 지수 전광판 설치 및 관리	87개소	37개소	72개소	86개소	37개소	

연차별 투자수요

(단위 : 백만원)

단위사업	구분	계	'14	'15	'16	'17	'18.6월	임기후
	계	61.4	22	7.6	11.6	12.6	7.6	
집중관리업소 점검	구비	18	3.6	3.6	3.6	3.6	3.6	
식중독 지수 전광판 설치 및 관리	구비	43.4	18.4	4	8	9	4	

연차별 집행액

(단위 : 백만원)

단위사업	구분	계	'14	'15	'16	'17	'18.6월	임기후
	계	11.7	11.7					
집중관리업소 점검	구 기금	0.4	0.4					
식중독 지수 전광판 설치 및 관리	구기금	11.3	11.3					

담당부서

보건위생과장: 정주섭 ☎ 7009 ☎ 7010 식품위생팀장: 정창훈 ☎ 7145 담당: 박송화 ☎ 7155



추진상황	이행 후 계속추진	이행목표 시 기	100일	계속
총사업비	104.5백만원 (구 기금)	집 행 액	18.5백만원 (구 기금)	

### 정책목표

- 모범업소 지정을 통한 지역 내 우수 음식점을 홍보 및 지원하여 깨끗하고 안전한 먹거리 환경조성으로 구민 만족도 향상

### 사업개요

- 사업대상: 모범업소 지정업소 105개소
- 운영 및 관리
  - 기존 모범업소 적합여부 점검 및 신규 모범업소 발굴
  - 좋은 식단체 및 음식문화개선사업 이행 점검지도
- 인센티브 지원
  - 모범업소 표지판 제작 · 교부 및 필요물품 지원
  - 모범업소 시설개선자금 우선 용자 등

### 추진실적(2015년 1월 31일 기준)

- 기존 모범업소(98개소) 적합여부 재조사 및 점검: 2014. 7월 ~ 8월
- 모범업소 선진지 견학 및 워크숍 실시: 2014. 10. 16.
- 모범업소 확대 (재)지정: 2014. 11월
  - 추진내용: 105개소 지정(재지정: 92개소, 신규지정: 13개소)
- 모범업소 인센티브 지원: 2014. 12월
  - 추진내용: 표지판 제작·교부 및 종량제봉투 등 필요물품 지원

### ※ 언론보도 실적

- 모범음식점 위생점검 실시(수도일보, 전국우리일보, 우리일보-7.3.)
- 성동구 모범업소 신청 접수(성동신문-10.15, 경동신문-10.17)

**문제점 및 대책**

- 모범업소 이용에 대한 구민의 인식을 저조 및 신규 업소 발굴의 어려움
  - 신규 모범업소 신청(접수) 및 모범업소 이용활성화를 위한 홍보 강화
  - 모범음식점 지정 업소에 대한 실질적인 인센티브 지원 확대

**향후 계획**

- 모범업소 지정·운영을 통한 지역 내 우수 음식점 홍보 및 지원

**연차별 추진(달성)목표**

단위사업	'14	'15	'16	'17	'18
모범음식점 점검	98개소	105개소	110개소	120개소	130개소
모범업소 (재)지정	105개소	110개소	120개소	130개소	140개소
모범업소 인센티브	105개소	110개소	120개소	130개소	140개소

**연차별 투자수요**

(단위 : 백만원)

단위사업	구분	계	'14	'15	'16	'17	'18
	계	104.5	18.5	21	21	22	22
모범음식점 점검	비예산	비예산	비예산	비예산	비예산	비예산	비예산
모범업소 (재)지정	구 기금	28.5	4.5	6	6	6	6
모범업소 인센티브	구 기금	76	14	15	15	16	16

**연차별 집행액**

(단위 : 백만원)

단위사업	구분	계	'14	'15	'16	'17	'18
	계	18.5	18.5				
모범음식점 점검	비예산	비예산	비예산				
모범업소 (재)지정	구 기금	4.5	4.5				
모범업소 인센티브	구 기금	14	14				

담당부서 | 보건위생과장: 정주섭 ☎ 7009 | 식품위생팀장: 정창훈 ☎ 7145 | 담당: 김정열 ☎ 7158

추진상황	정상추진	이행목표 시 기	1년	신규
총사업비	14.15백만원 (구비3.5, 구기금10.65)	집행액	10.65백만원(구기금)	

### 정책목표

- 다양한 문화시설이 있는 한양대 앞 카페거리 조성으로 왕십리민자역사의 유동인구를 지역상권으로 이끌어 내어 젊음이 있는 특화된 거리 조성

### 사업개요

- 사업기간: 2014. 9. ~ 2015. 6.
- 사업구간: 마조로↔마조로11길↔마조로1길↔왕십리로를 잇는 구획 내(마조로1~11길)
- 사업내용
  - 왕십리역 광장, 비트플렉스와 연계한 특화된 지역으로 유도
  - 서울시에서 유동인구가 가장 많은 지하철 환승객의 (1일 10만 추정) 만남과 휴식의 공간으로 점증적 발전 견인
  - 가능한 공간에 많은 문화적 콘텐츠 개발(춤, 노래, 악기공연, 초상화 그려주기 장기자랑 등)로 젊은이들이 즐겨 찾는 명소로 개발
  - 지역 주민과 점포 입주자들이 자생적으로 발전시켜 가도록 지원

### 추진실적 (2015년 1월 31일 기준)

- 외국음식문화 카페거리 조성을 위한 간담회 개최: 2014. 9. 18.
- "외국음식문화 카페거리 조성" 기본 계획 수립: 2014. 9. 30.
- 구간내 영업주에게 사업 설명서 배포 홍보: 2014. 11.
- 구간내 영업주와의 간담회 개최 2회: 2014. 11. ~ 12.

### 문제점 및 대책

- 영업주의 적극적 참여를 이끌어내기 위한 유인책 필요
  - 구간내 영업주와 수시로 간담회를 개최해 사업추진에 영업주의 의견을 적극 반영
  - 참여업소에 외국어메뉴판, 간판정비 등 지원
  - 음식문화개선사업 적극 참여업소에 식품진흥기금에서 시설개선자금 융자 지원

**향후 계획**

- 지역 상인 참여 유도를 위한 간담회 개최: 월 1회
- 실태조사 (지역특성, 업종, 업소 형태, 규모, 소유주 등): 2015. 2
- TF 팀 구성: 2015. 2
- 사업 홍보를 위한 리플릿 베너기 등 홍보물 제작: 2015. 2. ~ 6
- 참여업소 외국어메뉴판 및 간판교체 지원: 2015. 2. ~ 6.
- 문화공연마당 설치 및 지원: 2015. 7. ~

**연차별 추진(달성)목표**

단위사업	'14	'15	'16	'17	'18
홍보물 제작 배부	-	2회	2회	2회	2회
메뉴판 제작 지원	-	6월까지	5개소 추가	5개소 추가	5개소 추가
가로등 배너 설치	-	6월까지	-	-	-
동참업소 수	40개소	50개소	55개소	60개소	65개소

**연차별 투자수요**

(단위 : 백만원)

단위사업	구분	계	'14	'15	'16	'17	'18
	계	14.15	10.65	0.5	1	1	1
홍보물 제작	구비	2	-	0.5	0.5	0.5	0.5
메뉴판 제작	구비	4.65	3.15(구기금)	-	0.5	0.5	0.5
가로등 배너 설치	구비	7.5	7.5(구기금)	-	-	-	-

**연차별 집행액**

(단위 : 백만원)

단위사업	구분	계	'14	'15	'16	'17	'18
	계	10.65	10.65				
홍보물 제작	구비	-	-				
메뉴판 제작	구비	3.15	3.15(구기금)				
가로등 배너 설치	구비	7.5	7.5(구기금)				

담당부서    보건위생과장 : 정주섭 ☎ 7009    식품위생팀장 : 정창훈 ☎ 7145    담당 : 장두원 ☎ 7148

추진상황	이행 후 계속추진	이행목표 시기	100일	계속
총사업비	40.5 백만원 (구비 32, 구 기금 8.5 )	집행액	8.6백만원 (구비 7, 구 기금 1.6)	

### 정책목표

- 유통(가공)식품 제조·가공업소에 대한 위생점검 및 식품판매업소의 판매식품에 대한 수거·검사 강화로 유해식품을 차단함으로써 국민의 건강보호

### 사업개요

- 사업기간: 연 중
- 사업대상: 131개소(식품제조·가공업소 115, 기타식품판매업소 16)
- 사업내용: 식품제조·가공업소 위생점검 및 유통판매식품 수거·검사 실시

### 추진실적 (2015년 1월 31일 기준)

- 식품제조·가공업소 위생점검 188건
  - 위반업체 행정처분 실시: 9건(영업정지 2, 품목제조정지 1, 과징금 6)
- 유통식품 수거·검사 804건
  - 부적합 식품 4건(벌꿀 2, 과자 1, 액상차 1) 적출 및 해당 업체 행정처분 의뢰

### 향후계획

- 2015년 1월부터 사업 계속 추진

### 연차별 추진(달성)목표

단위사업	'14	'15	'16	'17	'18.6월	임기후
제조·가공업소 점검	188건	218건	218건	218건	109건	
유통식품 수거·검사	800건	810건	810건	810건	405건	

연차별 투자수요

(단위 : 백만원)

단위사업	구분	계	'14	'15	'16	'17	'18.6월	임기후
	계	40.5	8.6	8.6	9	9	5.3	
제조·가공업소 점검	구 기금	8.5	1.6	1.6	2	2	1.3	
유통식품 수거검사	구비	32	7	7	7	7	4	

연차별 집행액

(단위 : 백만원)

단위사업	구분	계	'14	'15	'16	'17	'18.6월	임기후
	계	8.6	8.6					
제조·가공업소 점검	구기금	1.6	1.6					
유통식품 수거검사	구비	7	7					

담당부서

보건위생과장: 정주섭 ☎ 7009 ☎ 7010 공중위생팀장: 진철용 ☎ 7153 담당: 김영식 ☎ 7146

# 건강관리과

추진상황	이행후계속추진	이행목표 시기	100일	계속
총사업비	1,222백만원 (국비 1,057, 구비 165)	집행액	190백만원(국비 169, 구비 21)	

### □ 정책목표

- 편리하고 체계적인 의료체계 구축 및 생애주기별 통합건강관리서비스 제공
- 생애주기별 통합건강관리서비스 제공을 통한 국민 건강증진 및 삶의 질 향상

### □ 사업개요

- 대상: 만 19세 이상 누구나(만 13세 이상 청소년기 체력측정 실시 예정)
- 기간: 연중
- 내용: 기초의학검사 및 체력측정 등 통합건강관리서비스 제공, 체력증진교실 운영, 무지개 건강디자인 운영, 찾아가는 체력측정 서비스 등

### □ 추진실적 (2015년 1월 31일 기준)

- 기초의학검사 및 상담: 5,284명
- 체력측정 및 운동처방: 5,781명
- 체력증진교실 운영: 300명
- 무지개 건강디자인 운영: 3,720명
- 보도실적: 44건
- 홍보활동 사례





**문제점 및 대책**

- 국민체력100 사업관련 기간제 고용으로 사업의 연속성이 떨어짐
  - 국민체력100 사업 미실시 기간에는 내부인력으로 운영

**향후계획**

- 청소년기 체력측정 확대 실시
- 기초의학 검사를 만 30세 이상에서 만 20세로 확대운영 예정

**연차별 추진(달성)목표**

단위사업	'14	'15	'16	'17	'18.6월	임기후
기초의학검사 및 전문가 상담	2,000명	2,400명	2,400명	2,800명	1,400명	2,800명
체력측정 및 운동처방	3,500명	3,800명	4,000명	4,200명	2,100명	4,500명
체력증진교실	300명	300명	300명	300명	150명	300명
무지개 건강디자인	2,000명	2,400명	2,400명	2,600명	1,300명	2,600명

**연차별 투자수요**

(단위 : 백만원)

단위사업	구분	계	'14	'15	'16	'17	'18.6월	임기후
	계	1,228	196	224	202	202	202	202
기초의학검사 및 전문가 상담	국비							
	시비							
	구비	168	24	24	30	30	30	30
	민간							
	기타							
체력측정 및 운동처방	국비	1,060	172	200	172	172	172	172
	시비							
	구비							
체력증진교실 운영	민간							
	기타							
	국비							
무지개건강 디자인 운영	시비							
	구비							
	민간							
	기타		비예산	비예산	비예산	비예산	비예산	비예산

□ 연차별 집행액

(단위 : 백만원)

단위사업	구분	계	'14	'15	'16	'17	'18.6월	임기후
	계	1,222	190	224	202	202	202	202
기초의학검사 및 전문가 상담		165	21	24	30	30	30	30
체력측정 및 운동처방		1,057	169	200	172	172	172	172
체력증진교실								
무지개건강디 자인 운영		비예산	비예산	비예산	비예산	비예산	비예산	비예산

담당부서    건강관리과장: 김혜심 ☎ 7029    건강생활팀장: 진정희 ☎ 7030    담당: 박운명 ☎ 7194

추진상황	이행후 계속추진	이행목표 시 기	6개월	계속
총사업비	18백만원(구비)	집행액	5백만원(구비)	

### 정책목표

- 국내외 건강도시 간 네트워크 구축 활동으로 건강도시 성동 위상 제고
- 건강도시 조성으로 구민 건강수준 및 삶의 질 향상

### 사업개요

- WHO 건강도시연맹 국제대회 참석 및 대한민국건강도시협의회 정회원 활동
  - 건강도시 마인드 함양 및 실무역량 강화 교육 및 워크숍 참석
  - 선진 도시의 건강보호와 삶의 질 향상을 위한 정책사례 공유
- 지역보건의료계획 수립의 객관적 근거 마련을 위한 성동구 건강도시 지표 생성
- 우수사례발표 등 건강도시 사업홍보
  - 성동구의 우수 건강도시 사업 사례발표
  - 건강도시 네트워크를 활용한 사업홍보

### 추진실적 (2015년 1월 31일 기준)

- 국내외 건강도시 네트워크를 통한 건강도시 성동활동
  - 2014. 3. 18.: 몽골 다르항시 관계자(보건국장, 교육국장) 방문
  - 2014. 7. 4.: 이종욱 글로벌 의학센터 보건정책 연수과정 펠로우십 연수생 방문
  - 2014. 7. 10. ~ 7. 11.: 대한민국건강도시 워크숍 건강도시 사례공유
  - 2014. 9. 18. ~ 9. 19.: 제8회 대한민국건강도시협의회 정기총회 및 컨퍼런스
    - 「2014 KHP 슬로건우수사업」 우수도시 선정 표창
  - 2014. 10. 28. ~ 11. 1.: WHO서태평양 건강도시연맹 국제컨퍼런스(홍통 사틴구)
    - 성동구 WHO 건강도시 베스트 사례상 수상(장애친화 부문)
    - 성동구 노인건강관리사업 우수사례 발표(보건소장)
    - 성동구 치매관리사업 포스터 전시 및 사업 소개



연차별 투자수요

(단위 : 백만원)

단위사업	구분	계	'14	'15	'16	'17	'18.6월	임기후
	계	18	5	4	4	4	1	
네트워크 활동	구비 100%	13	3	3	3	3	1	
우수사례 발표	구비 100%	5	2	1	1	1	0	
건강지표 알림 서비스	-	비예산	-	-	-	-	-	

연차별 집행액

(단위 : 백만원)

단위사업	구분	계	'14	'15	'16	'17	'18.6월	임기후
	계	5	5					
네트워크 활동	구비 100%	3	3					
우수사례발표	구비 100%	2	2					
건강지표 알림 서비스	-	비예산	-					

담당부서 건강관리과장: 김혜심 ☎ 2286-7029 건강도시팀장: 송미령 ☎ 7135 담당: 백은경 ☎ 7136

추진상황	이행후 계속추진	이행목표 시 기	100일	계속
총사업비	20백만원(구비 100%)	집행액	5백만원(구비 100%)	

### 정책목표

- 자조적이고 주체적인 건강한 학교만들기 사업을 학교 자체적으로 운영
- 건강생활실천지도자와 어린이 건강리더 양성으로 건강한 인적자원 확산
- “건강한 직장 만들기” 등 다양한 생활터로 사업 확산

### 사업개요

- 기간: 연중
- 대상: 학교, 지역아동센터, 직장 등 건강한 생활터
- 내용
  - 건강위해요인을 제거를 위한 건강프로그램 선정 운영
  - 생활터별 건강생활습관 형성을 위한 다양한 건강증진사업 운영
  - 보건소 부서별 사업을 연계한 통합추진 및 생활터 확대운영

### 추진실적 (2015년 1월 31일 기준)

- 건강한 학교 만들기 실적
  - 학교건강위원회 개최: 14회
  - 학교 건강위해 요인 제거: 마장초 학생통학로 개선(정비)
    - 토목과와 연계하여 통학로(면적203m<sup>2</sup>) 개선 및 배수로 정비
  - 학생 건강증진 프로그램: 171회/18,571명
  - 교직원·학부모 건강강좌 및 대사증후군 검사: 17회/684명
- 건강한 지역아동센터 만들기
  - 영양, 구강, 약물 등 보건교육: 1,078회/4,058명
  - 성동 꿈나무 건강축제: 268명

- 건강한 직장 만들기 확대 추진(2014. 10월 ~ 12월)
  - 대사검진 및 상담: 28회, 674명(21개소)
  - 금연 및 절주, 영양 교육: 8회, 259명

**문제점 및 대책**

- 지역자원 연계가 활성화되지 못하여 생활터 확대 추진 시 어려움
  - 지역자원 발굴 및 연계와 사업 부서별 협력을 통한 확대 추진으로 사업의 연속성 확보

**향후계획**

- 사업 부서별 연계를 통한 학교, 지역아동센터, 직장 등 건강한 생활터 만들기 지속적 추진

**연차별 추진(달성)목표**

단위사업	'14	'15	'16	'17	'18.6월	임기후
건강한 직장 만들기	-	1개소	2개소	3개소	2개소	
건강한 학교 만들기	6,000명	6,300명	6,500명	6,700명	3,500명	
건강한 지역아동센터 만들기	1,400명	1,500명	1,600명	1,700명	900명	

**연차별 투자수요**

(단위 : 백만원)

단위사업	구분	계	'14	'15	'16	'17	'18.6월	임기후
	계	20	5	4	4	5	2	
건강한 직장 만들기	-	비예산	-	-	-	-	-	
건강한 학교 만들기	구비 100%	17	5	3	3	4	2	
건강한 지역아동센터 만들기	구비 100%	3	-	1	1	1	0	

□ 연차별 집행액

(단위 : 백만원)

단위사업	구분	계	'14	'15	'16	'17	'18.6월	임기후
	계	5	5					
건강한 직장 만들기	-	비 예산	비 예산					
건강한 학교 만들기	구비 100%	5	5					
건강한 지역아동센터 만들기	-	비 예산	비 예산					

담당부서

건강관리과장 : 김혜심 ☎ 2286-7029    건강도시팀장 : 송미령 ☎ 7135    담당 : 백은경 ☎ 7136



추진상황	이행후 계속추진	이행목표 시 기	100일	계속
총사업비	비예산	집행액	-	

### 정책목표

- 아토피 천식 안심학교 운영 내실화를 통해 환경성질환 예방관리와 환경유해 인자 노출에 민감한 어린이에게 건강한 생활환경을 조성하고자 함

### 사업개요

- 사업근거
  - 보건의료기본법 제41조 및 국민건강증진법 제6조
  - 2014년 서울시 「환경 질환으로부터 안전한 서울」 사업계획
- 사업기간 : 2015년 1. 1 ~ 12. 31
- 대 상 : 관내 아토피, 천식 안심학교 15개소
- 사업내용
 

어린이 대상으로 초등학교, 유치원, 어린이집 기관단위의 아토피·천식 예방 관리사업을 실시하여 학부모가 안심하고 보낼 수 있는 환경조성

### 추진실적 (2015년 1월 31일 기준)

- 안심학교 중심의 보건교육 630회/12,590명 실시
- 환경유해 요인 관리(PVC 및CO2측정) 3개소 실시
- 아토피 안심학교 운영 15개소 실시
- 아토피 무료피부검진 10개소 실시
- 아토피 실태조사 1,030명 실시

**문제점 및 대책**

- 문제점
  - 학교의 소극적이고 보수적인 특징으로 접근하기 어려움
  - 비예산 사업으로 인한 서울시 위탁기관(아토피천식 교육정보센터) 의존도 높음
- 대책
  - 학교 보건담당자 보건교육 및 협의를 통하여 적극적인 참여유도
  - 예산확보 노력과 타부서 연계사업 모색

**향후계획**

- 아토피 동영상 상영 등 보건교육 지속 실시로 아토피 인지도 향상
- 예산확보 노력과 타부서 연계사업 모색으로 2015년 사업 반영

**연차별 추진(달성)목표**

단위사업	'14	'15	'16	'17	'18.6월	임기후
대상자별 보건교육(회)	110	160	210	260	310	
환경유해요인관리 (PVC 및 CO2측정) (개소)	3	17	19	21	23	
아토피천식 안심학교 운영(개소)	15	17	19	21	23	

담당부서    건강관리과장 : 김혜심 ☎ 2286-7029    가정건강팀장 : 김순자 ☎ 7090    담당 : 임경애 ☎ 7091

추진상황	이행후 계속추진	이행목표 시기	100일	계속
총사업비	비예산	집행액	비예산	

### 정책목표

- 보건의료 정보 제공으로 보건의료 향상 및 증진, 보건소 이용 효율성 증대
- 자발적이고 능동적인 건강환경 및 평생건강 기반 조성
- 세부 기관과의 홍보체계 구축을 통한 건강정보제공 확대추진

### 사업개요

- 일 정: 연중
- 대 상: 성동구민 전체
- 방 법: SNS, 트위터, 구청 소식지, 보건소 홈페이지, 이메일 등
- 내 용: 다양한 홍보매체를 활용한 건강정보제공 확대 추진

### 추진실적 (2015년 1월 31일 기준)

홍보방법(회)	계	7~9월	10~12월	2015. 1.
계	419	242	163	14
보도자료 제출	31	20	10	1
구청소식지, 반상회보	8	6	1	1
구청, 보건소 홈페이지	5	3	1	4
SNS(트위터, 블로그, 문자메시지 등)	372	213	151	8
e-건강한세상(이메일을 이용)	-	-	-	

**향후계획(일정)**

- 보건소 소식지 ‘건강한 세상’을 주민의 눈높이와 시대의 흐름에 발 맞추어 SNS, 트위터, 보건소 홈페이지, 성동 IPTV, 이메일 등을 통하여 홍보 예정
- 다양한 홍보매체를 발굴하고 관계 기관과의 홍보체계 구축을 통한 보건의료 정보제공으로 보건의료 향상 및 증진, 보건소 이용 효율성 증대에 만전을 기하고자 함

**연차별 추진(달성)목표**

단위사업	‘14	‘15	‘16	‘17	‘18.6월	임기후
건강정보제공	25회	27회	30회	32회	18회	

추진상황	이행후 계속추진	이행목표 시기	100일	계속
총사업비	216백만원 (국비108, 시비54, 구비54)	집행액	48백만원(국24, 시12, 구12)	

### 정책목표

- 지역보건의료계획 수립에 필요한 성동구 건강통계 산출
- 지역보건의료계획 성과를 체계적으로 평가할 수 있는 기초자료 생산
- 지역사회 민간-공공 협력체계 구축을 통한 조사감시 인프라 확충

### 사업개요

- 세부사업명: 지역사회건강조사
- 대 상: 표본가구 450여 가구, 성인 919명
- 방 법: 조사원 방문 1:1 면접조사
- 내 용: 가구조사, 건강행태, 예방접종, 이환 및 의료이용, 사고 및 중독, 삶의 질을 조사하여 성동구 건강통계 생산

### 추진실적 (2015년 1월 31일 기준)

- 2014. 3. 19. 지역사회건강조사 결과활용 우수기관 보건복지부 장관표창
- 2013년도 성동구 지역사회건강조사 건강통계 활용: 26건
- 2014년 지역사회건강조사 완료 현황

구분	조사완료 현황		조사진행률(%)
	개인조사	가구완료	
목표 표본수	919명	460가구	919명
실적	922명	460가구	100.3%

**향후계획**

- 2015. 1월 ~ 2월: 권역별 책임대학과 업무계약 체결
- 2015. 3월 ~ 5월: 전년도 지역사회건강조사 결과 주요지표 보고 및 결과환류
- 2015. 6월 ~ 8월: 조사원 선발 및 교육, 가구선정통지서 발송, 지역주민 홍보
- 2015. 8월 ~ 10월: 표본지점 대체가구 등 표본지점 관리등 조사수행
- 2015. 11월 ~ 12월: 자료분석, 통계집 검독, 질관리 및 평가결과 확인

**연차별 추진(달성)목표**

단위사업	'14	'15	'16	'17	'18.6월	임기후
건강통계 결과 활용	22건	23건	24건	25건	13건	

**연차별 투자수요**

(단위 : 백만원)

단위사업	구분	계	'14	'15	'16	'17	'18.6월	임기후
	계	216	48	48	48	48	24	
건강통계 결과 활용	국비	108	24	24	24	24	12	
	시비	54	12	12	12	12	6	
	구비	54	12	12	12	12	6	
	민간	-	-	-	-	-	-	
	기타	-	-	-	-	-	-	-

**연차별 집행액**

(단위 : 백만원)

단위사업	구분	계	'14	'15	'16	'17	'18.6월	임기후
	계	48	48					
건강통계 결과 활용		48	48					

담당부서    건강관리과장: 김혜심 ☎ 2286-7029    건강도시팀장: 송미령 ☎ 7135    담당: 주정미 ☎ 7100

추진상황	이행후 계속추진	이행목표 시기	100일	계속
총사업비	478백만원	집행액	104백만원(국 52, 시 16, 구 36)	

### 정책목표

- 흡연의 예방과 흡연자의 금연, 그리고 이를 지지하는 금연 환경을 조성함으로써 담배연기 없는 성동 구현

### 사업개요

- 대국민 인식 고취: 생애주기별 흡연예방 프로그램 운영
- 흡연자 금연지원 강화: 상설 및 이동 금연클리닉 운영
- 비흡연자 간접흡연 예방: 금연구역 확대, 금연구역 관리 및 지도점검 등

### 추진실적 (2015년 1월 31일 기준)

- 생애주기별 흡연예방 프로그램: 총 9,754명
  - 건강새싹키우기 어린이집 흡연예방교육: 13회 368명
  - 초등학생 흡연예방교육(도전! 금연골든벨!): 56회 1,283명
  - 청소년 흡연예방교육: 21회 7,057명, 사업장 금연교육: 8회 957명
  - 청소년 담배판매 금지 홍보 및 지도점검: 321개소, 금연캠페인: 8회
  - 취약계층 흡연예방교육: 5회 89명
- 상설 및 이동 금연클리닉 운영: 총 2,479명 등록
  - 상설 금연클리닉: 등록자 2,009명, 이용자 5,069명
  - 이동 금연클리닉: 89회 20개소 등록자 470명, 이용자 936명
- 금연구역 관리 및 지도점검: 총 5,778개소 점검
  - 금연구역 지도점검 5,778개소
  - 국민건강증진법 위반 과태료 366건 3,572만원 부과
  - 금연단속 과태료 10만원으로 일원화

○ 홍보활동 사례



문제점 및 대책

○ 문제점

- 단속 전담 직원(정규직 또는 시간제계약직) 총원 필요
- 현재 금연구역 지정관리 및 단속 검임 직원 2명임(행정직 1, 기술직 1)

○ 대책

- 공공근로, 서울시 시간제 계약직을 활용 점검
- 민원 발생업소를 중심으로 주간 및 야간 점검

향후계획

○ 금연구역 추가 지정, 홍보 및 지속적인 금연단속 실시

- 지정대상: 459개소(왕십리광장, 공원 10, 학교환경위생정착화구역 68, 버스정류소 380)

연차별 추진(달성)목표

단위사업	'14	'15	'16	'17	'18.6월	임기후
흡연예방프로그램 운영	8,000명	10,000명	10,500명	11,000명	5,750명	
금연클리닉 운영	1,400명	1,450명	1,500명	1,550명	800명	
금연구역 지도점검	4,000건	4,050건	4,100건	4,150건	2,100건	



## □ 연차별 투자수요

(단위 : 백만원)

단위사업	구분	계	'14	'15	'16	'17	'18.6월	임기후
	계	478	114	104	104	104	52	
흡연예방프로그램 운영	국비	27	6	6	6	6	3	
	시비	9	2	2	2	2	1	
	구비	18	4	4	4	4	2	
	민간	0						
	기타	0						
금연클리닉 운영	국비	153	37	33	33	33	17	
	시비	46	11	10	10	10	5	
	구비	106	26	23	23	23	11	
	민간	0						
	기타	0						
금연구역 지도점검	국비	60	14	13	13	13	7	
	시비	15	4	3	3	3	2	
	구비	44	10	10	10	10	4	
	민간	0						
	기타							

## □ 연차별 집행액

(단위 : 백만원)

단위사업	구분	계	'14	'15	'16	'17	'18.6월	임기후
	계	478	114	104	104	104	52	
흡연예방 프로그램 운영		54	12	12	12	12	6	
금연클리닉 운영		305	74	66	66	66	33	
금연구역 지도점검		119	28	26	26	26	13	

담당부서 : 건강관리과장 : 김혜심 ☎ 2286-7029 건강생활팀장 : 진정희 ☎ 7030 담당 : 이정선 ☎ 7032

추진상황	이행후 계속추진	이행목표 시 기	100일	계속
총사업비	1,811백만원	집행액	399백만원(125국, 87시, 187구)	

### 정책목표

- 생애주기별, 생활터별 맞춤형 절주, 신체활동, 영양 프로그램 운영으로 지역주민 건강생활 실천을 향상
- 찾아가는 서비스, 홍보, 지역자원 연계를 통한 지역사회 건강환경 조성

### 사업개요

- 기 간: 연중
- 대 상: 아동, 청소년, 직장인, 지역주민
- 내 용: 절주, 운동, 식습관개선 등 건강증진사업 활성화

### 추진실적 (2015년 1월 31일 기준)

- 절주사업
  - 생애주기별 음주예방교육: 7,000명
  - 찾아가는 건강음주상담 및 음주행태 모니터링: 430명
  - 사업장 건강음주교육: 1,350명
  - 청소년주류판매금지 홍보 및 지도점검: 321개소
- 운동사업
  - 몸튼튼 마음튼튼 어린이 신체활동 늘리기: 7,888명
  - 성동5玆(자)프로젝트 장애인 신체활동 늘리기: 1,190명
  - 위풍당당 건강장수 어르신 신체활동 늘리기: 3,575명
  - 건강증진센터 운영: 2,763명
  - 비만예방 교육 및 캠페인 실시: 756명
  - 걷기동아리프로그램 운영: 1,440명

○ 영양사업

- 취약계층 임산부 및 영유아 영양플러스사업: 992명
- 생애주기별 식생활 영양관리 프로그램 운영: 6,069명
- 건강한 식생활 실천 환경 조성 및 지역자원 역량강화: 2,522명

		
청소년음주예방교육	성동어린이인라인스케이트대회	어린이신체활동 사업설명회
		
성동5자(자)프로젝트	어린이쿠킹교실	저염김치만들기교육

문제점 및 대책

○ 문제점

- 지역주민의 건강에 대한 요구도 증가 대비 예산과 인력은 한정됨

○ 대책

- 지역주민 역량강화를 통한 프로그램 보급
- 지역사회 연계 활성화를 통한 자원활용
- 다양한 교육자료 개발 및 홍보, SNS를 통한 정보소통

향후계획

- 지역사회와 연계 프로그램 확대 운영
- 신체활동사업관련 주민요구도 조사 실시

연차별 추진(달성)목표

단위사업	'14	'15	'16	'17	'18.6월	임기후
절주사업	6,000명	6,500명	7,000명	7,000명	7,500명	
운동사업	10,000명	12,000명	12,000명	13,000명	13,000명	
영양사업	8,600명	8,800명	9,000명	9,000명	9,000명	

연차별 투자수요

(단위 : 백만원)

단위사업	구분	계	'14	'15	'16	'17	'18.6월	임기후
	계	1,808	399	346	351	356	356	
절주사업	국비	23	4	4	5	5	5	
	시비	6.5	1	1	1.5	1.5	1.5	
	구비	16.5	3	3	3.5	3.5	3.5	
	민간	0						
	기타	0						
운동사업	국비	137	23	20	30	32	32	
	시비	42	7	6	9	10	10	
	구비	110	23	20	21	23	23	
	민간	0						
	기타	0						
영양사업	국비	432	98	88	82	82	82	
	시비	341	79	67	65	65	65	
	구비	700	161	137	134	134	134	
	민간							
	기타							

연차별 집행액

(단위 : 백만원)

단위사업	구분	계	'14	'15	'16	'17	'18.6월	임기후
	계	399	399					
절주사업		8	8					
운동사업		53	53					
영양사업		338	338					

담당부서    건강관리과장 : 김혜심 ☎ 7029    건강생활팀장 : 진정희 ☎ 7030    담당 : 이은숙 ☎ 7036

# **보건의료과**

추진상황	이행후 계속추진	이행목표 시기	100일	계속
총사업비	985백만원 (시비 50%, 구비 50%)	집행액	198백만원(시 50%, 구50%)	

## 정책목표

- 지역주민의 효율적인 대사증후군 예방과 관리를 위해 동 주민센터 건강 이음터와 연계하여 통합관리 체계 구축(약속사업 322, 323, 327, 328번과 연계)

## 사업개요

- 대상 : 성동구민(20 ~ 64세)
- 내용 : 보건소의 대사증후군 전문관리센터와 동주민센터 건강이음터를 연계하여 지역주민의 대사증후군 발굴 및 예방을 위한 통합관리체계 구축

## 추진실적 (2015년 1월 31일 기준)

- 대사증후군 등록인원: 7,421명
- 대사증후군 관리인원: 30,381명
- 건강검진 사후관리자 수: 948명
- 대사증후군 사례관리프로그램: 10개소 2,849명

### ※ 언론보도 및 주민소통 실적 등

- 성동구소식지(3회), 보도자료(5회), 반상회자료(3회)

## 향후계획

- 대사증후군전문관리센터와 동 건강이음터의 대사증후군검진결과를 통합관리

## 연차별 추진(달성)목표

단위사업	'14	'15	'16	'17	'18.6월	임기후
대사증후군 등록인원(명)	6,200	6,250	6,300	6,350	6,400	

연차별 투자수요

(단위 : 백만원)

단위사업	구분	계	'14	'15	'16	'17	'18.6월	임기후
	계	985	200	185	200	200	200	
대사증후군 관리사업	시비	492.5	100	92.5	100	100	100	
	구비	492.5	100	92.5	100	100	100	

연차별 집행액

(단위 : 백만원)

단위사업	구분	계	'14	'15	'16	'17	'18.6월	임기후
	계	198	198					
대사증후군 관리사업		198	198					

담당부서

보건의료과장 : 김상준 ☎ 2286-7049    검진팀장 : 정주훈 ☎ 7058    담당 : 김경화 ☎ 7080

추진상황	이행후 계속추진	이행목표 시기	100일	계속
총사업비	비에산	집행액	-	

### 정책목표

- 대사증후군 사전발굴과 지속관리를 통한 지역주민들의 자가건강관리 능력을 향상시킴으로서 지역사회 건강수준을 높이고자 함
- 이동검진 확대 운영으로 검진 접근성 및 편의성 제고(약속사업 321번과 연계)

### 사업개요

- 직장 및 생활터로 찾아가는 건강검진 운영 활성화 등 맞춤형 서비스 제공

### 추진실적 (2015년 1월 31일 기준)

- 찾아가는 건강상담실 운영: 110회/2,457명
- 대사증후군 사례관리프로그램 운영: 10개소/2,849명

### ※ 언론보도 및 주민소통 실적

- 이동검진 활성화를 위한 캠페인 및 이벤트





**문제점**

- 대사증후군관리사업 신환발굴을 위한 직장 및 단체 섭외의 어려움

**향후계획**

- 찾아가는 건강상담실의 확대 운영과 적극적인 사업 홍보로 지역사회 분위기 확산 유도

**연차별 추진(달성)목표**

단위사업	'14	'15	'16	'17	'18.6월	임기후
찾아가는 건강상담실 운영(회)	80	85	90	95	100	

담당부서 | 보건의료과장 : 김상준 ☎ 2286-7049 | 검진팀장 : 정주훈 ☎ 7058 | 담당 : 김경화 ☎ 7080

추진상황	이행후 계속추진	이행목표 시기	100일	계속
총사업비	비예산	집행액	-	

### 정책목표

- 생활습관병인 대사증후군의 예방과 관리를 위해 지역사회자원과의 지속적인 연계 체계를 구축(약속사업 321번과 연계)

### 사업개요

- 대사증후군 예방관리를 위한 지역사회 기반 구축을 강화하고 민간기관이 동참할 수 있는 여건 조성

### 추진실적 (2015년 1월 31일 기준)

- 건강관리공단 건강검진사후관리 대상자 연계 및 관리 : 948명
- 도시철도공사 등 MOU 체결 기관 검진 : 35회/617명
- 성동외국인근로자센터 및 성동다문화가정센터 검진 : 2회/130명
- 건강서포터즈 교육 및 양성: 8회/20명

### 향후계획

- 지역사회 연계 강화 및 자원발굴을 통한 대사증후군 검진을 향상
- 지역리더인 건강서포터즈를 활용하여 관내 홍보요원으로 적극 활용함

# 성동형 의료복지제도 완성 TF 구성

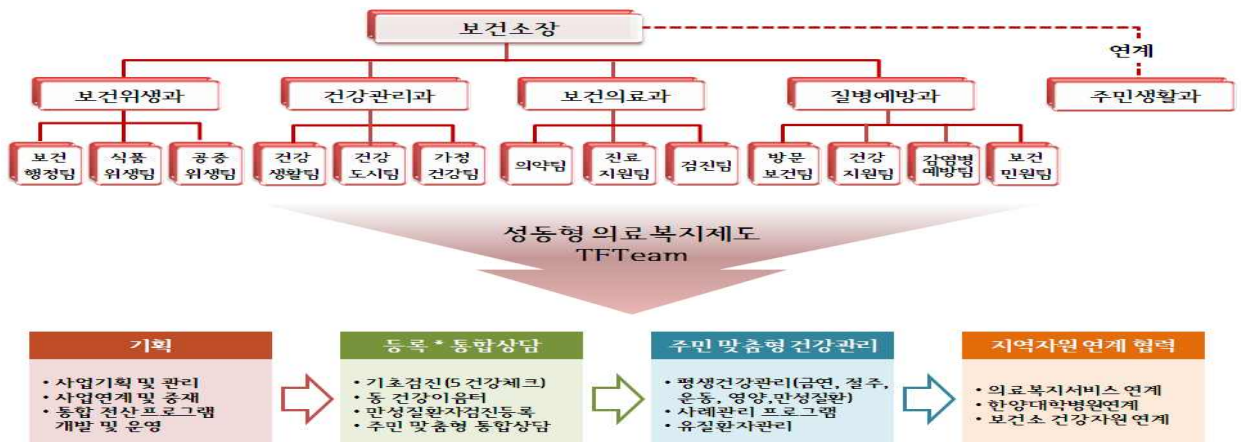
추진상황	완료	이행목표 시 기	6개월	신규
총사업비	비예산	집행액	-	

## □ 정책목표

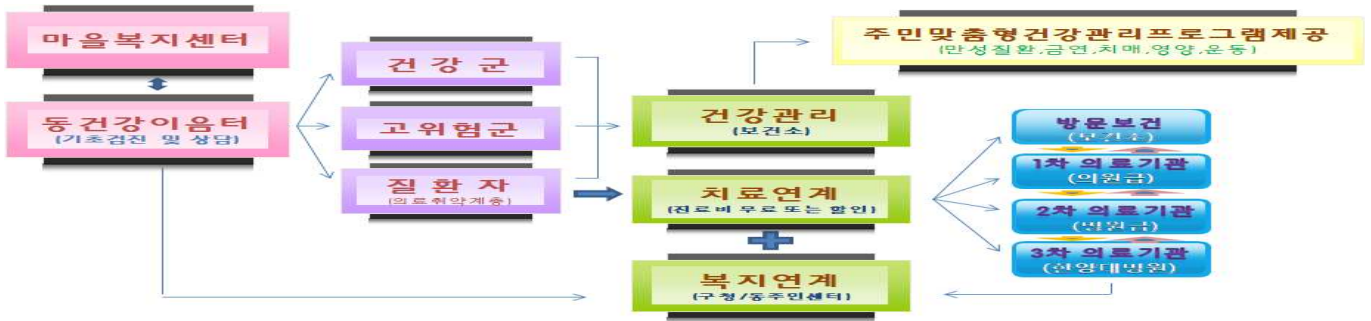
- 동 주민센터와 건강이음터를 기반으로 하는 성동형 의료복지제도 완성이로 구민의 의료접근성 및 건강한 삶의 질 향상
- 복합적인 업무를 효과적으로 수행하기 위한 내부 프로세스 구축

## □ 사업개요

- 구성시기: 2014. 12월
- 참여부서: 보건소 4개과, 구청 1개과
  - 보건소: 보건위생과, 건강관리과, 보건의료과, 질병예방과
  - 구 청: 주민생활과
- 구성인원: 12명
  - 팀장: 보건소장
  - 팀원: 보건위생과장, 건강관리과장, 보건의료과장, 질병예방과장, 주민생활과장, 의약팀장, 진료지원팀장, 검진팀장, 건강생활팀장, 방문보건팀장, 희망복지팀장
- 운영조직도



○ 의료복지 연계도



□ 추진실적 (2015년 1월 31일 기준)

- 성동형 의료복지 TF팀 구성 및 운영계획 수립
- 의료취약계층 「의료보건복지 통합서비스망」 구축(안) 검토
  - 건강이음터 설치 운영
  - 통합서비스 제공을 위한 플랫폼 개발(지역보건의료정보시스템 운영 개선)
- 민관협력을 통한 「성동형 의료안전망」 운영(안) 검토
  - 저소득층 및 장애인 무료진료사업
  - 민간의료기관의 공공의료 참여 및 비급여 진료비 할인

□ 문제점 및 대책

- 건강이음터 설치 및 운영에 필요한 예산 미확보
  - 대사증후군관리센터를 주축으로 대체 운영 방안 검토
- 민간의료기관의 공공의료 참여율 저조
  - 직능단체장의 이해와 설득으로 지속적 지지와 사업 참여 협조 요청

□ 향후계획

- TF팀 운영에서 분야별 준비사항 검토 및 동 마을복지센터와 연계 추진
- 성동형 의료복지 세부운영계획 수립 및 추진

□ 연차별 추진(달성)목표

단위사업	'14	'15	'16	'17	'18.6월	임기후
TF팀 구성	구성	-	-	-	-	-
관련부서 업무협약	1회	4회(매분기)	2회(반기)	2회(반기)	2회(반기)	

담당부서    보건의료과장 : 김상준 ☎ 2286-7049    의약팀장 : 이남희 ☎ 7050    담당 : 김진우 ☎ 7052

327

## 동 건강이음터 설치 (동주민센터 내 동별 전담 간호사 배치)

추진상황	정상추진	이행목표 시기	2년	신규
총사업비	479백만원(구비)	집행액	-	

### 정책목표

- 구민 누구나 쉽고, 편리하게 정기적인 대사증후군검진, 비만도 측정으로 맞춤형 평생건강 관리를 시행하여 으뜸 건강도시를 구현하고자 함  
(약속사업 321, 328번과 연계)

### 사업개요

- 대상 : 성동구민 전체
- 사업내용
  - 대사증후군 검진(혈압, 공복혈당, 허리둘레, 중성지방, HDL-콜레스테롤), 체성분 검사, 스트레스 검사
  - 대사증후군 상담 및 관리
  - 대사증후군 고위험군은 주민맞춤형건강관리 프로그램 제공
  - 질환자는 의료복지 서비스 연계

### 문제점

- 동 건강이음터 사업은 동 마을복지센터(주관: 자치행정과)와 연계하여 추진하는 사업으로 동 복지플래너(간호사) 미배치 시 운영이 어려움

### 향후계획

- 동 마을복지센터와 연계 추진

### 연차별 추진(달성)목표

단위사업	'14	'15	'16	'17	'18.6월	임기후
동 건강이음터 이용인원(명)	-	8,000	8,200	8,400	8,600	

연차별 투자수요

(단위 : 백만원)

단위사업	구분	계	'14	'15	'16	'17	'18.6월	임기후
동 건강이음터 설치비	계	479	-	250	67	77	85	
	구비	479	-	250	67	77	85	

연차별 집행액

(단위 : 백만원)

단위사업	구분	계	'14	'15	'16	'17	'18.6월	임기후
동 건강이음터 설치비	계							
	구비							

담당부서    보건의료과장 : 김상준 ☎ 2286-7049    검진팀장 : 정주훈 ☎ 7058    담당 : 김경화 ☎ 7080

추진상황	정상추진 중 (2015년 중 완료예정)	이행목표 시 기	100일	신규
총사업비	비예산	집행액	-	

### 정책목표

- 구민들이 가정에서도 스스로의 건강기록을 관리할 수 있도록 동 건강이음터에 U-헬스 건강관리시스템 구축(약속사업 321, 327번과 연계)

### 사업개요

- 대상 : 성동구민(20세 ~ 64세)
- 동 건강이음터에 대사증후군관리프로그램을 이용한 U-헬스건강관리시스템 구축으로 건강기록 SMS전송 및 건강정보 제공

### 문제점

- U-헬스건강관리시스템 구축 동 건강이음터와 연계하는 사업으로 동 복지플래너(간호사) 미배치 시 운영이 어려움

### 향후계획

- 동 건강이음터와 연계하여 U-헬스건강관리시스템 구축

### 연차별 추진(달성)목표

단위사업	'14	'15	'16	'17	'18.6월	임기후
U-헬스건강관리시스템 이용인원(명)	-	8,000	8,200	8,400	8,600	

담당부서 : 보건의료과장 : 김상준 ☎ 2286-7049    검진팀장 : 정주훈 ☎ 7058    담당 : 김경화 ☎ 7080

추진상황	정상추진	이행목표 시기	2년	신규
총사업비	12백만원	집행액	0	

## □ 정책목표

- 주민 스스로 건강을 도모하기 위해 의료기관을 운영하며 질병의 치료와 예방 및 조기발견, 교육과 훈련을 통해 지역주민의 건강관리 역량을 높임.
- 민관협력을 통해 이웃의 건강을 함께 돌보는 활동으로 건강권이 실현되는 지역사회를 만듦.

## □ 사업개요

- ‘건강한 의료복지사회적협동조합’과 연계하여 민관이 협력하는 모델로 사업 추진
  - 지역사회 보건의료자원 네트워크를 구축하고, 사업 홍보 및 건강교육 프로그램 운영 및 지원

## □ 추진실적 (2015년 1월 31일 기준)

- 2014.9.15. 1차 간담회 실시
- 2014.11.24. 건강한 성동 만들기 협약식
- 2014.11.29. 건강한 의료복지사회적협동조합의 「건강한 마을 치과의원」 개원
- 보도자료(2014.11.26. 건강한 성동 만들기 협약식)





**향후계획**

- 2015. 1. ~ 3. 지역사회 보건의료자원 네트워크 구축
- 2015. 3. ~ 주민참여 건강관리 프로그램 운영

**연차별 추진(달성)목표**

단위사업	'14	'15	'16	'17	'18.6월	임기후
지역사회 보건의료자원 네트워크 구축	협약체결	협의체조직 및 운영 2회	2회	2회	2회	2회
보건예방서비스와 건강증진사업	업무협의	8회	10회	10회	10회	10회

**연차별 투자수요**

(단위 : 백만원)

단위사업	구분	계	'14	'15	'16	'17	'18.6월	임기후
	계	12	-	3	3	3	1.5	1.5
지역사회 보건의료자원 네트워크 구축	국비							
	시비							
	구비	4	-	1	1	1	0.5	0.5
	민간							
	기타							
보건예방서비스 및 건강증진사업	국비							
	시비							
	구비	8	-	2	2	2	1	1
	민간							
	기타							

**연차별 집행액**

(단위 : 백만원)

단위사업	구분	계	'14	'15	'16	'17	'18.6월	임기후
	계	12	-	3	3	3	1.5	1.5
지역사회 보건의료자원 네트워크 구축		4	-	1	1	1	0.5	0.5
보건예방서비스와 건강증진사업		8	-	2	2	2	1	1

담당부서    보건의료과장 : 김상준 ☎2286-7049    진료지원팀장 : 김금옥 ☎ 7056    담당 : 변우애 ☎ 7057

추진상황	완 료	이행목표 시 기	100일	신규
총사업비	비예산	집 행 액	-	

### 정책목표

- 의약업소에 대한 자세한 정보 제공으로 주민 편의 제공
- 구민의 건강증진과 신뢰받는 보건행정 구현

### 사업개요

- 관내 병의원, 한의원, 치과의원, 약국 등 의약업소 현황을 지도로 제작
- 의약업소 현황 지도를 구청 및 보건소 홈페이지에 게시하여 주민 편의 제공

### 추진실적

- 홈페이지 접근 아이콘 및 이미지 전산정보과 사전 협의
- 응급의료정보센터([www.e-gen.or.kr](http://www.e-gen.or.kr)) 병의원, 약국 검색하기 기능 연계 활용
- 구청 및 보건소 홈페이지에 의료기관, 약국 검색 기능 코너 개설 (9월)
- 정보제공내용
  - 업종: 종합병원, 병원, 요양병원, 의원, 한의원, 치과의원, 약국
  - 지역별(행정동), 진료과목별 검색 기능
  - 요일별, 공휴일 진료시간 및 문여는 의료기관 및 약국 검색
  - 세부사항으로 해당 업소 전화번호, 진료과목, 지도 및 위치 설명 정보제공

### 문제점 및 대책

- 업소의 신규 개설, 휴·폐업 및 변동사항 등 세부정보 업데이트 필요
  - 응급의료정보센터와 연계하여 매월 업소 변동사항이 반영될 수 있도록 조치

**향후계획**

- 업종 및 업소별 제공 정보 지속 관리
- 명절 연휴기간 당직의료기관 및 휴일지킴이약국 정보제공 연계 활용

**연차별 추진(달성)목표**

단위사업	'14	'15	'16	'17	'18.6월	임기후
의약업소 현황 지도 제작	구축	유지관리	유지관리	유지관리	유지관리	유지관리

※ 기존에 구축된 시스템을 연계 활용하여 비예산으로 진행

추진상황	일부추진	이행목표 시기	2년	신규
총사업비	백만원/ 비예산 (국비, 시비, 구비)	집행액	백만원(국, 시, 구)	

 정책목표

- 심폐소생술 확대 보급으로 구민의 응급상황 대처능력 향상
- 상설교육장 설치로 심폐소생술 교육기회 확대 및 안전성동 구현

 사업개요

- 교육장소: 주민이 접근하기 쉬운 장소 확보
- 교육대상: 교육을 원하는 지역주민 및 학생 등
- 교육방법: 심폐소생술 이론 및 마네킨을 이용한 실전 실습 등

 추진실적 (2015년 1월 31일 기준)

- 『성동구 생활안전체험 교육장』 건립공사 설계용역 추진중: 안전치수과
  - 위치: 마장구민체육센터 내
  - 규모: 150m<sup>2</sup>

 향후계획

- 심폐소생술 상설교육 운영
  - 성동구 생활안전체험 교육장 완공 후 상설교육 실시

 연차별 추진(달성)목표

단위사업	'14	'15	'16	'17	'18.6월	임기후

연차별 투자수요

(단위 : 백만원)

단위사업	구분	계	'14	'15	'16	'17	'18.6월	임기후
	계							
단위사업 1	국비							
	시비							
	구비							
	민간							
	기타							
단위사업 1	국비							
	시비							
	구비							
	민간							
	기타							

연차별 집행액

(단위 : 백만원)

단위사업	구분	계	'14	'15	'16	'17	'18.6월	임기후
	계							
단위사업 1								
단위사업 2								

담당부서    보건의료과장: 김상준 ☎ 7049    진료지원팀장: 김금옥 ☎ 7056    담당: 변우애 ☎ 7057

# 질병 예방과

추진상황	이행후 계속추진	이행목표 시 기	100일	계속
총사업비	2,612백만 원 (시 1,354 구 1,258)	집 행 액	530백만 원 (시275, 구255)	

## □ 정책목표

- 중증정신장애인의 질병의 만성화와 반복되는 입·퇴원으로 인한 가정적, 사회적, 경제적 위축으로부터 회복 도모
- 대상자 욕구에 근거하여 지속적이고 포괄적인 서비스체계를 구축해 맞춤형 서비스 제공을 통한 재발 방지 및 사회통합 촉진과 삶의 질 향상

## □ 사업개요

- 지역자원 활용을 통한 중증정신질환자의 조기발견 및 조기개입
- 대상자 욕구에 근거한 사례관리서비스 제공 및 사례관리 서비스 질적 향상

## □ 추진실적 (2015년 1월 31일 기준)

구분	2014년		2015년	
	목표	실적	목표	실적
신규 등록	140명	136명	150명	5명
사례관리	7,000건	7,018건	7,100건	310건
재활프로그램운영	200회/1,600명	200회/1,800명	1,700명	7회/43명

## □ 문제점 및 대책

- 관내에는 입원 가능한 정신의료기관이 한양대학교병원 1개소 밖에 없으며, 병원에서 중증정신질환자 퇴원통보 시 비전트레이닝센터 등록회원으로 센터의 관리 어려움
- 사례관리 실적 부진
  - 사례관리 대상자의 구분별 관리가 지속되어 질 수 있도록 사례관리자의 개인별 목표설정 및 모니터링 필요

**향후계획**

- 중증정신질환자 조기발견 및 조기개입
  - 교육 및 홍보가 실질적인 의뢰로 이어질 수 있도록 정기적인(1개월) 모니터링 실시
- 재활 및 예방 프로그램 활성화
  - 회원의 욕구에 기반한 프로그램 개발하여 꾸준한 유입 유도
- 사례관리자 역량강화를 통한 질적 서비스 제공
  - 사례관리 수행 직원에 대한 역량강화프로그램 지속 개발
- 동복지센터와 협력하여 동중심의 발굴노력 및 사례관리 서비스 제공 기반마련

**연차별 추진(달성)목표**

단위사업	'14	'15	'16	'17	'18.6월
신규등록	140명	150명	160명	170명	70명
사례관리	7,000건	7,100건	7,200건	7,300건	3,000건
재활프로그램	1,600명	1,700명	1,800명	1,900명	900명

**연차별 투자수요**

(단위 : 백만 원)

단위사업	구분	계	'14	'15	'16	'17	'18.6월
	계	2,612	530	563	589	620	310
중증정신질환 관리	국비	0	0	0	0	0	0
	시비	1,354	275	290	306	322	161
	구비	1,258	255	273	283	298	149
	민간	0	0	0	0	0	0
	기타	0	0	0	0	0	0

**연차별 집행액**

(단위 : 백만 원)

단위사업	구분	계	'14	'15	'16	'17	'18.6월
	계	530	530	-	-	-	-
중증정신질환 관리		(시비275, 구비255)	(시비275, 구비255)	-	-	-	-

담당부서    질병예방과장 : 한경숙 ☎ 2286-7082    생명건강팀장 : 김연화 ☎ 7092    담당 : 장말례 ☎ 7093



추진상황	이행후 계속추진	이행목표 시기	100일	계속
총사업비	20백만 원 (시 10 구 10)	집행액	6백만 원 (시 3 구 3)	

### 정책목표

- 지역사회 내 아동·청소년 정신보건서비스 제공체계를 구축함으로써 아동·청소년 정신건강문제 예방, 조기발견 및 상담 치료를 통해 건강한 사회구성원으로서의 성장발달 지원

### 사업개요

- 아동·청소년 관련된 지역사회 유관기관들과 네트워크를 통한 정신보건 서비스 체계구축
- 학부모·교직원·학생 교육, 홍보, 캠페인을 통해 아동·청소년 정신건강증진과 예방에 기여
- 정신건강문제를 가지고 있는 아동·청소년의 치료·재활 지원 서비스를 제공

### 추진실적 (2015년 1월 31일 기준)

구분	2014년		2015년	
	목표	실적	목표	실적
신규등록	66명	66명	68명	-
사례관리	1,400건	1,405건	1450건	117건
프로그램운영	68회/1,200명	72회/1,194명	70회/1,230명	7회/44명

### 문제점 및 대책

- 1월 방학기간으로 사례관리 및 프로그램 운영에 집중하여 등록 저조.
- 학교정신보건사업에 대한 학교의 인식부족으로 계획 했던 사업들 진행에 있어 활성화 되지 못함
- 취약계층 고위험군 발견은 많이 진행되나 부모의 인식부족으로 인해 치료 및 추후관리가 되지 못함

**향후계획**

- 정신건강의 중요성에 대한 교사 및 부모 교육 강화
- 취약계층 아동들에 대한 적극적인 프로그램 지원
- 청소년 자살에 대한 의뢰건 급증하는 것과 관련하여 사례관리 수행 직원에 대한 역량강화 진행

**연차별 추진(달성)목표**

단위사업	'14	'15	'16	'17	'18.6월
신규 등록	66명	68명	70명	72명	30명
사례관리	1,400회	1,450회	1,500회	1,550회	500회
교육 및 프로그램	68회/1,200명	70회/1,230명	72회/1,260명	74회/1,300명	25회/500명

**연차별 투자수요**

(단위 : 백만 원)

단위사업	구분	계	'14	'15	'16	'17	'18.6월
	계	20	6	4	4	4	2
아동청소년사업	국비	0	0	0	0	0	0
	시비	10	3	2	2	2	1
	구비	10	3	2	2	2	1

**연차별 집행액**

(단위 : 백만 원)

단위사업	구분	계	'14	'15	'16	'17	'18.6월
	계	6	6		-	-	-
아동청소년사업		(시비3,구비3)	(시비3,구비3)		-	-	-

담당부서

질병예방과장 : 한경숙 ☎ 2286-7082 생명건강팀장 : 김연화 ☎ 7092 담당 : 장말례 ☎ 7093

추진상황	이행후 계속추진	이행목표 시 기	100일	계속
총사업비	3,233백만 원 (국122 시1,451 구1,473 민간 187)	집행액	732백만 원 (국 27 시 336 구 322 민간 47)	

### 정책목표

- 치매 조기검진, 치료, 재활, 교육 등 치매통합관리 서비스를 제공하여 어르신 정신건강증진을 도모하고 치매에 대한 인식개선 및 치매로 인한 사회경제적 부담 경감

### 사업개요

- 치매조기검진사업: 선별검진, 정밀검진, 원인확진 검사
- 치매예방등록관리: 상담, 등록, 인지재활프로그램, 방문간호, 치매가족모임, 조호물품 등 제공
- 치매의료비지원: 저소득층 치매환자에 대한 원인확진검사비 및 치료비 지원
- 치매예방 및 인식개선사업: 교육 및 홍보
- 등급 외 치매어르신 ‘기억키움학교운영’: 등급 외 치매어르신 인지재활 및 무료 돌봄 서비스 제공

### 추진실적(2015년 1월 31일 기준)

- 연 목표대비 실적

단위사업	2014년		2015년		
	‘14(목표)	‘14(실적)	‘15(목표)	‘15.1(실적)	
치매관리 사업	조기검진	7,000명	8,100명	7,100명	436명
	등록관리	5,700명	6,260명	5,800명	415명
	교육홍보	6,000명	8,950명	6,100명	195명

### 문제점 및 대책

- 치매조기검진사업: 1월은 사업이 시작되는 시점으로 검진실적이 미흡함.
  - 현재 사업대상 발굴 및 자원연계 등을 진행하고 있으며 검진실적의 미흡한 부분은 점차 향상시킬 예정임

**향후계획**

- 2015년 1월 말 현재 17개동과의 연계 및 다양한 협약, 그리고 대민홍보 활동 연계 등을 진행 중이며 추후 다양한 활동을 시행하고자 함.
- 2015년에는 치매 취약동 선정과 더불어 성동구 동 단위 건강빈곤집중지수를 참고하여 동 단위 건강형평성 제고에 기여하고자 함.

**연차별 추진(달성)목표**

단위사업		'14	'15	'16	'17	'18.6월
치매관리사업	조기검진	7,000명	7,100명	7,200명	7,300명	2,500명
	등록관리	5,700명	5,800명	5,900명	6,000명	1,800명
	교육홍보	6,000명	6,100명	6,200명	6,300명	2,000명

**연차별 투자수요**

(단위 : 백만 원)

단위사업	구분	계	'14	'15	'16	'17	'18.6월
	계	3,233	684	798	695	700	356
치매관리사업	국비	122	27	28	26	27	14
	시비	1,451	311	326	324	326	164
	구비	1,473	299	404	305	307	158
	민간	187	47	40	40	40	20

**연차별 집행액**

(단위 : 백만 원)

단위사업	구분	계	'14	'15.1	'16	'17	'18.6월
	계	732	684	48	-	-	-
치매관리사업		732 (국비27 시비336 구비322, 민간 47)	684 (국비27 시비311 구비299 민간 47)	48 (시비25 구비23)	-	-	-

담당부서 | 질병예방과장 : 한경숙 ☎ 2286-7082 | 생명건강팀장 : 김연화 ☎ 7092 | 담당 : 신현경 ☎ 7033

추진상황	이행후 계속추진	이행목표 시기	100일	계속
총사업비	44백만 원 (시 22 구 22)	집행액	8백만 원 (시4, 구4)	

### 정책목표

- 지역주민이 정신건강문제로부터의 자유로워질 수 있도록 정신건강문제 예방과 인식개선
- 지역사회가 정신건강문제로부터 안전하게 생활할 수 있도록 정신건강 환경 조성

### 사업개요

- 주민교육 및 홍보를 통한 정신건강의 중요성 인식 향상
- 정신질환 편견해소 및 인식개선으로 정신질환자 권익증진

### 추진실적 (2015년 1월 31일 기준) a

구분	2014년		2015년	
	목표	실적	목표	실적
일반상담	1,900건	3,343건	1,920건	145건
행사 및 캠페인	8회	8회	9회	-
네트워크회의	24회	30회	11회	3회

### 문제점 및 대책

- 지역주민의 정신질환에 대한 편견해소 및 인식개선을 위한 캠페인 개최 시 자원부족으로 인한 효과 미비
  - 행사 및 캠페인 진행 시 관내 정신보건복지기관과 연계하여 자원을 확보하고 정신질환에 대한 폭넓은 정보 제공으로 편견해소와 더불어 정신건강증진사업 홍보

### 향후계획

- 지역복지협의체 분과들과 함께 진행 할 수 있는 캠페인이나 행사 모색
- 일반상담 이후 일정한 기간 사후 관리 진행
- 현재 협력하는 기관 외의 다른 자원을 발굴하여 네트워크에 참여

연차별 추진(달성)목표

단위사업	'14	'15	'16	'17	'18.6월
일반상담	1,900건	1,920건	1,940건	1,960건	800건
행사 및 캠페인	8회	9회	9회	10회	4회
홍보	44,850건	44,980건	45,120건	45,260건	20,000건
네트워크회의	10회	11회	12회	13회	6회

연차별 투자수요

(단위 : 백만 원)

단위사업	구분	계	'14	'15	'16	'17	'18.6월
	계	44	8	9	10	11	6
정신보건환경 조성	국비	0	0	0	0	0	0
	시비	22	4	4.5	5	5.5	3
	구비	22	4	4.5	5	5.5	3

연차별 집행액

(단위 : 백만 원)

단위사업	구분	계	'14	'15	'16	'17	'18.6월
	계	8	8		-	-	-
정신보건환경 조성		8 (시비, 구비)	8 (시비, 구비)		-	-	-

담당부서

질병예방과장 : 한경숙 ☎ 2286-7082 생명건강팀장 : 김연화 ☎ 7092 담당 : 장말례 ☎ 7093

추진상황	이행후 계속추진	이행목표 시기	100일	계속
총사업비	1,417백만원 (국594,시267,구556)	집행액	308백만원(국106, 시98, 104)	

### □ 정책목표

- 인구 고령화와 만성질환자 증가에 따른 예방 및 관리 필요
- 의료 소외계층을 보호하고 질병의 조기발견 및 치료로 건강수준 향상

### □ 사업개요

- 방문 건강관리
  - 지역 담당제 실시: 17개동을 1~2개동씩 나누어 담당간호사 지정
  - 방문 요구도에 따른 군분류 관리: 집중·정기·자기역량 지원군
  - 애로사항 연계지원: 방문 건강관리사업만으로 해결되기 어려운 요구는 지원 가능한 기관에 의뢰
- 재가암 건강관리
  - 대상자 등록 관리 및 장루, 의료소모품, 특수 영양식이 지원
  - 방문 호스피스 프로그램
    - 북부병원 완화의료팀이 대상자 가정을 정기적으로 방문하여 운영
    - 대상자별 맞춤형 의료 서비스 및 물품 지원
  - 심신 힐링 캠프
    - 북부병원에 정기적으로 방문하여 편백나무방에서 프로그램 운영
    - 림프 부종 체조, 8단계 명상요법, 자조모임으로 구성
- 방문진료: 대상자 가정을 직접 방문하여 진료, 상담, 투약, 전문기관 연계
  - 대 상: 거동불편으로 의료기관 이용이 어려운 만성질환자
  - 진료팀: 의사, 약사, 간호사, 운전기사
- 순회진료: 한양대학교 병원 및 성동구한 의사회, 보건소 진료팀 일정별 순회진료 실시
  - 대상: 관내 구립 경로당 및 복지관
  - 진료내용: 1차 진료, 투약, 검진, 전문의료기관 및 보건소 연계

- 주민건강관리자 운영
  - 건강모니터링: 대상자 기본 건강상태 확인 및 상담(연중)
  - 폭염·한파대비 건강관리: 폭염·한파대비 시민행동요령 등 정보제공
  - 봉사활동: 어르신 무료목욕, 찾아가는 이·미용
  - 보건소 행사지원: 계절 인플루엔자, 노인 안 무료검진 등

※ 사업내용



**추진실적**(2015년 1월 31일 기준)

○ 방문건강관리

단위사업		2014년		2015년	
		'14(목표)	'14(실적)	'15(목표)	'15.1(실적)
방문건강 관리사업	방문건강관리	15,000건	17,528건	13,000건	811건
	재가암환자방문건강관리	8,00건	1,054건	250건	60건
	방문진료	150명	177명	150명	14명
	순회진료	40회	47회	50회	1회

**문제점 및 대책**

- 신분이 기간제로 불안정하여 지속적인 채용공고에서 정원을 채우기 어려워 계약직으로의 전환이 시급함
- 서울시 방문건강관리사업의 종료로 전년도 방문간호 기간제 인력이 13명에서 8명으로 조정되어 전년 실적대비 금년 실적 달성이 어려울 것으로 예상됨

**향후계획**

- 동마을복지센터 운영으로 동마을 간호사와 연계하여 보건복지 향상 도모



연차별 추진(달성)목표

단위사업	'14	'15	'16	'17	'18.6월
가정방문건강관리	15,000건	13,000건	13,000건	13,000건	7,000건
재가암건강관리	800건	800건	800건	800건	800건
방문진료	150명	150명	150명	150명	150명
경로당 순회진료	40회	50회	50회	50회	25회

연차별 투자수요

(단위 : 백만 원)

단위사업	구분	계	'14	'15	'16	'17	'18.6월
	계	1,417.2	378	259.8	259.8	259.8	259.8
방문건강관리	국비	594	126	117	117	117	117
	시비	267	123	36	36	36	36
	구비	556.2	129	106.8	106.8	106.8	106.8

연차별 집행액

(단위 : 백만 원)

단위사업	구분	계	'14	'15	'16	'17	'18.6월
	계	325.8	308				
방문건강관리		314	296.2				
재가암건강관리		11	11				
순회진료		0.8	0.8				

담당부서    질병예방과장 : 한경숙 ☎ 7082    방문보건팀장 : 임희순 ☎ 7083    담당 : 임갑분 ☎ 7085

추진상황	이행후 계속추진	이행목표 시 기	100일	계속
총사업비	비예산	집행액	-	

### 정책목표

- 자살예방과 생명존중문화에 대하여 주민과 민·관·학이 함께 참여하는 공감대 형성으로 신뢰·협력·소통·참여 확대

### 사업개요

- 자살예방에 민·관·학이 함께 참여하는 위원회 운영
- 자살예방을 위한 주민간담회 및 주민참여형 토론회 개최

### 추진실적(2015년 1월 31일 기준)

구분	2014년		2015년	
	목표	실적	목표	실적
위원회 운영	18회	28회	18회	1회
주민 간담회 및 토론회	4회	4회	4회	-

- 동주민센터, 마중물, 사례관리사, 방문간호사, 재가관리사 등 주민 밀착형종사자와 자살고위험자발견과 자살예방 사례 논의
- 용답동, 금호1가동, 성수1가1동, 옥수동성당 내 종사자 등과 주민간담회 및 자살예방강화와 생명존중 인식개선을 위한 토론회 운영
- 운영위원회의 개최하여 2014년 자살예방사업 평가 및 2015년 자살예방사업 계획에 대하여 논의 및 심의

### 문제점 및 대책

- 자살예방사업에 대한 주민참여 기회 부족 주민참여 활동영역이 제한적임.
  - 종교계와 유관기관 등을 활용하여 주민참여 확대
  - 동주민센터 통반장, 마중물위원, 복지위원 등과 같은 주민리더를 자살예방사업에 참여

- 토론회, 간담회 개최, 홈페이지, 공모전 등을 통하여 주민참여 경로 다양화.
- 중고등학생, 대학생, 주부, 직장인, 노인 등 다양한 연령, 다양한 계층의 주민 참여기회 확대

**향후계획**

- 관내 정신보건복지기관 12개 기관장이 함께하는 정신보건복지위원회 운영
  - 공통의제 정하고 분기별 1회 운영
- 민·관·학의 전문가가 함께하는 생명존중위원회 운영
- 보건소와 센터의 실무자가 정신건강증사업 운영위원회 매달 운영
- 집중관리지역을 중심으로 자살예방 주민간담회 및 주민참여형 토론회 개최

**연차별 추진(달성)목표**

단위사업	'14	'15	'16	'17	'18.6월
위원회 운영	18회	18회	18회	18회	8회
주민간담회, 토론회	4회	4회	4회	4회	2회

추진상황	이행후 계속추진	이행목표 시 기	100일	계속
총사업비	비예산 (약속사업 343에 포함)	집행액	-	

### 정책목표

- 자살예방 관련 부서 및 유관기관과의 긴밀한 협조체계 구축으로 안정적 사업 추진을 위한 환경 조성

### 사업개요

- 생명존중 및 자살예방을 위한 종교기관 및 유관기관 간 MOU 체결
- 범부서간 업무협력 강화를 위한 자살예방 보건복지 TF팀 운영 등

### 추진실적 (2015년 1월 31일 기준)

구분	2014년		2017년까지	
	목표	실적	목표	실적
협약체결기관	26기관	30기관	6기관	-

- 현황 : 현재 30개 유관기관 및 단체와 협약체결
  - 종교계, 의료계, 경찰서, 소방서, 관내응급병원, 복지기관 등
- 2014년 11.27(목) 3개 종교단체(기독교, 불교, 천주교) 8개기관 및 의료계(의사회, 한의사회, 약사회)와 협약체결
- 향후 2017년까지 32개 유관기관 및 단체와 협약 추진

### 문제점 및 대책

- 업무협약(MOU)이 협약으로만 끝나는 것이 아니라 실제적인 성과를 낼 수 있는 네트워크 활성화 및 협력사업으로의 확대가 필요함.
  - 협약기관 실무자간 간담회 실시
  - 협약기관간 공동사업 진행
  - 협약기관의 활동에 대한 홍보, 참여 동기강화를 위한 정기적인 사업보고 등 모니터링

**향후계획**

- 향후 2017년까지 32개 유관기관 및 단체와 협약 추진

**연차별 추진(달성)목표**

단위사업	'14	'15	'16	'17	'18.6월
기관 및 단체협약	26개 기관	28개 기관	30개 기관	32개 기관	32개 기관

추진상황	이행후 계속추진	이행목표 시기	100일	계속
총사업비	비예산 (약속사업 343에 포함)	집행액	-	

### 정책목표

- 제작된 자살예방 매뉴얼 사용 및 배부를 통해 표준화된 양질의 서비스 제공

### 사업개요

- 자살예방지킴이 교육 시 자살예방지킴이교육용 매뉴얼 활용
- 자살고위험군 위기개입에 자살예방 매뉴얼 사용 및 배부

### 추진실적 (2015년 1월 31일 기준)

구분	2014년		2015년	
	목표	실적	목표	실적
매뉴얼 활용 및 배부	4종/700부	4종/741부	4종/700부	4종/19부

- 매뉴얼
  - 자살예방지킴이교육(성인용, 청소년용)
  - 자살 및 정신질환 위기관리 프로토콜(2종)

- 매뉴얼활용에 따른 실적

구분		자살예방지킴이 교육	자살고위험자 응급개입	자살시도자 위기관리	정신질환자 응급개입
실적	2014년	497명	111건	95명	38건
	2015년	15명	1건	3명	2건

### 문제점 및 대책

- 보건복지부, 서울시에서 발행한 매뉴얼 활용하여 지역특성, 현장 반영 부족
  - 성동구의 특성을 반영한 매뉴얼 개발
  - 자살예방관련 자원목록 구비
  - 관련법령 및 정책 변동사항에 대한 빠른 지침 반영

## □ 향후계획

- 자살예방지킴이 교육용 매뉴얼(책자 및 PPT자료)활용 하여 자살예방지킴이 교육 계속 실시
- 주민 누구나 활용가능하게 자살예방센터 홈페이지 등에 자료 게재
- 자살고위험군 조기발견 및 위기개입 시 매뉴얼 활용하여 체계적이고 전문적인 관리 지속
- 매뉴얼에 기반한 지역특성 반영한 자살예방 역량 강화용 소책자 제작 및 배부

## □ 연차별 추진(달성)목표

단위사업	'14	'15	'16	'17	'18.6월
매뉴얼 활용 및 배부	4종/700부	4종/700부	4종/700부	4종/700부	4종/300부

추진상황	이행후 계속추진	이행목표 시기	100일	계속
총사업비	비예산 (약속사업 343에 포함)	집행액	-	

### 정책목표

- 자살예방지킴이 양성 및 관리, 취약계층 우울, 자살위험성 스크리닝을 통하여 자살위험성을 조기에 발견

### 사업개요

- 자살예방지킴이 양성 및 관리
- 취약계층 우울 및 자살위험성 선별검사(스크리닝) 및 평가

### 추진실적 (2015년 1월 31일 기준)

구분	2014년		2015년	
	목표	실적	목표	실적
자살예방지킴이 양성	1,500명	1,500명	1,700명	15명
자살위험 평가	1,000명	2,077명	1,100명	128명

- 자살예방지킴이 양성은 지역 현장에서 일하고 있는 사례관리사, 방문간호사, 재가관리사, 기동상담팀, 구청 및 동주민사회복지사, 마중물 및 복지관 종사자, 종교계, 주민 등 다양한 계층의 지역주민 밀착형 종사자 대상 교육 실시
- 취약계층 주 이용시설과 학교, 직장, 전철역사, 행사장 등 지역주민이 있는 곳에 찾아가는 맞춤형 서비스로 마음건강 선별검사 및 평가실시
- 세왕요양보호사교육원 교육생을 대상으로 자살예방지킴이 교육을 실시하고 추후 요양보호사교육생에게 정기적 교육을 실시하기로 함.
- 성수1가1동 수급자를 대상으로 자살위험성 평가를 위한 선별검사를 실시



## □ 문제점 및 대책

- 자살예방지킴이 성비(남1:여3)의 불균형
  - 직장인, 은퇴 전 교육시 자살예방지킴이 교육 실시
  - 남성 자살예방지킴이 모집 · 양성
- 보건·복지 관련 분야 이외의 협력 부족
  - 구청 자치행정과, 총무과, 일자리정책과 등 관련 부서의 협력 증진
- 공공기관 및 보건·복지기관 종사자에서 주민 자살예방지킴이로의 확대 필요
  - 종교계, 주민단체, 요양보호사교육원 등 민관기관을 통해 자살예방지킴이 양성 확대

## □ 향후계획

- 지역밀착형 종사자 및 학교 학부모, 종교계와 협력하여 자살예방지킴이 지속적으로 양성하고, 서울시 자살예방지킴이 관리시스템에 등록, 체계적인 관리
- 동 건강빈곤지수에 따른 집중관리지역 중심 취약계층 자살위험성 평가실시
- 성동구자살예방 상담 핫라인 운영(☎ 2298-7119) 지속

## □ 연차별 추진(달성)목표

단위사업	'14	'15	'16	'17	'18.6월
자살예방지킴이 양성 및 관리	1,500명	1,700명	1,900명	2,100명	2,150명
자살위험 평가	1,000명	1,100명	1,200명	1,300명	500명

추진상황	이행후 계속추진	이행목표 시기	100일	계속
총사업비	비예산 (약속사업 343에 포함)	집행액	-	

### 정책목표

- 자살위험군 대상자에게 필요한 다양한 보건·복지·행정·심리지원 서비스를 제공하여 자살위험성을 감소시키기 위함

### 사업개요

- 취약계층 자살위험군에게 마음이음친구 연결하여 사회적 지지망 형성

### 추진실적 (2015년 1월 31일 기준)

구분	2014년		2015년	
	목표	실적	목표	실적
마음이음친구 활동	1,200건	1,226건	1,200회	108건
텔레체크 활동	2,400건	2,400명	2,400회	15건

- 마음이음 친구 참여인원
  - 자살고위험자 27명 / 마음이음친구 활동 27명

### 문제점 및 대책

- 마음이음친구 활동가의 심리적 소진
  - 마음이음친구 소진예방 및 역량강화를 위한 심화교육, 치유프로그램 등 지원 확대
  - 마음이음친구 활동 우수사례 시상 등 격려
- 텔레체크를 위한 인력 부족
  - 텔레체크를 통한 정서지지, 모니터링을 위한 자원봉사자 활용

**향후계획**

- 지역사회 자원과 연계한 마음이음친구 활동 활성화
  - 성동노인복지관 노인 일자리사업, 대현경로복지관, 장애인활동보조인, 방문자원 등 마음이음친구 활동가로 추가 양성
  - 취약계층 자살위험군 1명에 마음이음친구 2명 연결
  - 주1회 정기적 방문으로 자살위험성 모니터링과 말벗, 정서지지 서비스
  - 마음이음친구활동가에 대한 간담회, 수퍼비전 교육 월1회 실시
- 치료적 접근이 필요한 자살고위험자는 전문의 연결 및 병원 의뢰
- 정기적인 텔레체크를 통한 모니터링 및 정서지지를 위한 자원봉사자 양성, 관리

**연차별 추진(달성)목표**

단위사업	'14	'15	'16	'17	'18.6월
마음이음친구활동	1,200회	1,200회	1,200회	1,200회	500회
텔레체크 활동	2,400회	2,400회	2,400회	2,400회	1,000회

담당부서    질병예방과장 : 한경숙 ☎ 2286-7082    생명건강팀장 : 김연화 ☎ 7092    담당 : 장말례 ☎ 7093

추진상황	이행후 계속추진	이행목표 시기	100일	계속
총사업비	비예산 (약속사업 343에 포함)	집행액	-	

정책목표

- 자살시도자 및 자살고위험군에 대하여 사후관리를 제공함으로써 자살 재시도의 위험성을 감소시킴

사업개요

- 자살시도자 및 고위험자 자살시도 예방을 위한 위기개입 서비스
- 성동구자살예방센터(성동구정신건강증진센터)를 통하여 보건·복지·행정·심리지원 등 원스톱 사례관리 서비스 제공
- 자살사망자 유가족 지원 프로그램 운영

추진실적(2015년 1월 31일 기준)

구분	2014년		2015년	
	목표	실적	목표	실적
자살고위험군관리	1,500건	1,968건	1,600건	37건

※ 자살고위험군관리 개별실적

구분		자살고위험자 위기개입	자살고위험자 응급개입	원스톱사례관리 서비스	유가족관리
실적	2014년	1,968건	111건	491건	20건
	2015년	37건	1건	28건	6건

문제점 및 대책

- 자살시도자등 사후관리를 위한 전담인력 부재
  - 정신건강증진센터 기존 인력에 대한 자살예방상담 역량강화를 위한 투자확대
  - 자살예방 전담인력의 증원

- 자살유가족 발굴을 위한 홍보 강화
- 자살시도자 및 유가족 서비스 질 향상을 위한 실무자 역량강화 및 구조화된 프로그램 매뉴얼 활용

**향후계획**

- 자살시도자 및 고위험자 발생 시 자살시도 예방 위기개입 지속
  - 자살위험도, 지지자원에 따른 개별 서비스 계획 수립
  - 전화, 내소, 방문상담을 통한 지속적 위기개입
  - 자살시도자는 지구대, 구급대, 동복지기관과 함께 위기 응급출동 개입
  - 자살시도자에 대한 서비스 질 향상을 위한 실무자 역량강화, 구조화된 프로그램 매뉴얼 활용
- 자살고위험자에 대한 보건·복지·행정·심리지원의 협력으로 원스톱 통합사례 관리 서비스 지속적인 제공
- 자살사망자 유가족 지원 프로그램 지속 운영
  - 자살유가족 애도 상담, 자살유가족 및 단체 검사 및 정서지지프로그램 운영
  - 자살유가족 발굴을 위한 응급실, 장례식장, 동주민센터, 경찰서를 통한 홍보 강화

**연차별 추진(달성)목표**

단위사업	'14	'15	'16	'17	'18.6월
자살 고위험군관리	1,500건	1,600건	1,700건	1,800건	800건

담당부서    질병예방과장 : 한경숙 ☎ 2286-7082    생명건강팀장 : 김연화 ☎ 7092    담당 : 장말례 ☎ 7093

추진상황	이행후 계속추진	이행목표 시 기	100일	계속
총사업비	500백만 원 (시 457 구 43)	집행액	118백만 원 (시 110, 구 8)	

## 정책목표

- 생명사랑 교육 및 캠페인을 통하여 생명존중문화 확산 및 자살에 대한 편견 해소

## 사업개요

- 생명사랑 대주민 강좌 및 학교 교육을 통한 생명사랑 교육 실시
- 자살예방 생명사랑 캠페인 및 문화실시
- 키오스크 및 홈페이지를 활용한 홍보

## 추진실적 (2015년 1월 31일 기준)

구분	2014년		2015년	
	목표	실적	목표	실적
생명사랑교육	2,000명	7,120명	2,100명	-
생명사랑 캠페인 및 홍보	5,000명	11,834명	5,200명	260건

- 생명사랑심포지엄 개최 2014. 7.18
  - 지역주민의 자살예방에 대한 공감대를 형성하여 주민참여를 확대시키고 생명존중 문화 확산에 기여
  - 참여인원: 지역주민, 자살예방지킴이, 유관기관 관계자 등 300명
- 서울특별시성동구 생명존중문화조성 및 자살예방에 관한 조례( 제정 2011.9.15)
  - 조례개정: 2014. 7. 10.
  - 주요개정내용: 구청장의 책무강화, 생명존중위원회 위원 증원(15명→20명) 생애주기별 자살예방사업계획, 개인정보보호강화 등 추가
  - 조례개정에 따른 규칙 개정: 2014. 12. 5.
- 신년연하장 발송, 유관기관 리플릿 배포를 통하여 자살예방사업 홍보

## □ 문제점 및 대책

- 대그룹 집단 위주의 생명사랑교육으로 효과성 미비
  - 소그룹 교육 프로그램 개발 및 운영
  - 대그룹 집단 교육시 개별 활동자료를 활용하여 교육 효과성 극대화
- 캠페인, 홍보 매체의 다양화 필요
  - 온라인, SNS 등 홍보매체의 다양화
  - 효과적인 홍보, 캠페인 브랜드 개발: 중앙자살예방센터, 서울시자살예방센터 브랜드의 연계 활용
  - 청소년, 대학생, 주민, 노인 등 캠페인 대상자에 따른 차별화 전략

## □ 향후계획

- 자살예방 생명사랑교육
  - 주민, 직장인, 학생 대상 인간생명존중과 생명사랑에 대한 눈높이교육
  - 학교, 노인대학, 전의경, 대학교 등의 교과과정에 생명사랑교육이 포함 되도록 협의
- 자살예방 및 생명사랑 캠페인
  - 기념일, 각종 지역행사, 다중이용시설에서 홍보부스 설치하여 인식개선과 생명의 소중함에 대한 캠페인실시
- 생명존중문화 확산을 위한 주민 홍보
  - 홍보 리플릿 배포(6종), 키오스크(3대)를 활용한 홍보 및 검진
  - 지역신문, 구소식지, SDTV인터넷방송, 구 및 보건소 홈페이지를 통한 홍보
  - 성동구자살예방센터 홈페이지 상시 운영으로 자료제공 및 자가검진

## □ 연차별 추진(달성)목표

단위사업	'14	'15	'16	'17	'18.6월
생명사랑교육	2,000명	2,100명	2,200명	2,300명	500명
생명사랑 캠페인 및 홍보	5,000명	5,200명	5,400명	5,600명	1,500명

연차별 투자수요

(단위 : 백만 원)

단위사업	구분	계	'14	'15	'16	'17	'18.6월
	계	500	118	108	109	110	55
생명존중 자살예방사업	국비	0	0	0	0	0	0
	시비	457	110	100	100	100	47
	구비	43	8	8	9	10	8

연차별 집행액

(단위 : 백만 원)

단위사업	구분	계	'14	'15	'16	'17	'18.6월
생명존중 자살예방사업		118 (시비 110 구비 8)	118 (시비 110 구비 8)	-	-	-	-

담당부서

질병예방과장 : 한경숙 ☎ 2286-7082 생명건강팀장 : 김연화 ☎ 7092 담당 : 장말례 ☎ 7093



추진상황	이행후 계속추진	이행목표 시기	100일	계속
총사업비	4.3백만원(구비)	집행액	0.8백만원(구비)	

### □ 정책목표

- 보건의료 취약계층을 위한 의료접근도 향상
- 의료소외계층을 보호하고 질병의 조기발견 및 치료로 건강수준 향상

### □ 사업개요

- 한양대학교 병원 일정별 무료 순회진료 실시
- 성동구한의사회와 연계하여 한방 순회진료 확대 운영
- 추진방법
  - 진료팀 구성: 한양대학교병원 순회진료팀, 보건소 방문 보건팀, 한의사회
  - 기관별 역할
    - 한양대학교병원 진료팀: 7개과(내과, 가정의학과, 신경과, 재활의학과, 정형외과, 이비인후과, 안과)의사, 약사, 간호사 등 의료진 및 약품 지원
    - 민간 한의원: 한방진료 및 건강상담(분기별 4째주 목요일)
    - 방문보건팀: 혈압, 혈당 측정 및 건강상담, 필요 시 전문의료기관 및 보건소 연계
    - 복지관 및 경로당: 진료장소 제공 및 질서 유지

### □ 추진실적

단위사업		2014년		2015년	
		'14(목표)	'14(실적)	'15(목표)	'15.1(실적)
방문건강 관리사업	한양대와 함께하는 순회진료	40회	47회	40회	2월부터 예정
	한방순회진료	-	3회	10회	1회

**문제점 및 대책**

○ 한방순회진료 예산 확보

- 한방순회진료 예산 미확보로 사업 수행에 어려움으로 점차 예산확보에 주력

**향후계획**

○ 한방순회진료를 분기별 운영 예정이었으나 경로당이용 어르신들 적극적인 지지로 월별 시행예정

- 민간의료기관과 연계 순회진료를 점차 확대하여 양, 한방등 정기적인 찾아가는 순회진료 시행 예정

**연차별 추진(달성)목표**

단위사업	'14	'15	'16	'17	'18.6월
한양대병원순회진료	6회/550명	6회/550명	6회/550명	6회/550명	3회/300명
한의사회 한방순회진료	3회/80명	11회/100명	11회/100명	11회/100명	11회/50명

**연차별 투자수요**

(단위 : 백만 원)

단위사업	구분	계	'14	'15	'16	'17	'18.6월
	계	4.3	0.8	1	1	1	0.5
한양대학병원과 경로당 순회진료	국비						
	시비						
	구비	4.3	0.8	1	1	1	0.5

**연차별 집행액**

(단위 : 백만 원)

단위사업	구분	계	'14	'15	'16	'17	'18.6월
	계	0.8	0.8				
경로당 순회진료		0.8	0.8				

담당부서    질병예방과장: 한경숙 ☎ 7082    방문보건팀장: 임희순 ☎ 7083    담당: 임갑분 ☎ 7085