



담당 부서 : 여성가족정책실 영유아담당관

영유아담당관	최경화	02-2133-5088
특화보육팀장	김은진	02-2133-5115
관련 누리집	<a href="https://iseoul.seoul.go.kr">https://iseoul.seoul.go.kr</a> (서울시보육포털서비스)	

사진 없음  사진 있음  쪽수 : 8쪽

**미취학 아동 누구나 시간 단위로 맡기는 '서울형 시간제전문 어린이집' 탄생**

- 서울시 일환...6개월 이상~7세 이하 취학 전 아동 누구나 이용 가능
- 급한 불일이나 장보기 등 일상생활, 운동 등 재충전 위한 시간 통해 육아 피로도↓
- 권역별 7개 어린이집에서 시범운영, 내년 25개 전 자치구 확대·이용료 시간당 2천 원
- 6.12.(수)부터 예약 시작...‘서울시보육포털’에서 이용 14일 전부터 예약 가능

- 육아휴직 제도를 이용하는 양육자가 많아지면서 어린이집 대신 가정 양육을 하는 경우도 증가하고 있다. 이런 상황에서 특히 엄마아빠 중 한 명이 주로 양육을 도맡는 경우 급히 불일을 보거나 장보기, 운동 같은 일상생활을 위해 1~2시간씩 잠깐이라도 아이를 맡길 수 있는 곳이 절실하다.<sup>1)</sup>
- 아이를 어린이집에 보내더라도 어린이집 방학이나 폐원, 전원 등으로 단 기간(1~2주) 이용할 수 있는 보육기관 수요가 커지고 있는데 반해, 주간 시간대<sup>2)</sup>에는 서울형 틈새보육(365열린 보육), 정부 시간제 보육 외에 신뢰할만한 곳을 찾기 어려운 상황이다.

1) '22년 육아휴직 시작자 수 전년대비 14.2% 상승 / '22년 출생아 부모의 육아휴직 사용률 모 70%, 부 6.8% (출처: '23.12. 통계청 발표)

2) 주중·낮 시간대 어린이집 운영시간(07:30~19:30)

- 서울시가 저출생 극복을 위한 「탄생응원 서울 프로젝트」의 하나로, 미취학 아동이라면 누구나 필요할 때 시간 단위로 이용할 수 있는 ‘서울형 시간제전문 어린이집’을 새롭게 시작한다.
- ‘서울형 시간제전문 어린이집’은 기존 어린이집의 유휴 공간을 활용해서 주중·낮 시간대에 시간 단위로(1일 최대 4시간, 월 60시간 한도) 이용할 수 있는 서비스다. 취학 전 모든 보육 연령대(6개월~7세 이하)의 아이라면 누구나 이용할 수 있다.

**서울형 시간제전문 어린이집 개요**

<b>이용대상</b> 👤	6개월 이상 ~ 7세 이하 (취학전 아동)
<b>이용시간</b> ⌚	월요일 ~ 금요일 07:30~19:30 (공휴일 제외)
<b>이용방법</b> 📄	서울시보육포털서비스( <a href="https://iseoul.seoul.go.kr">https://iseoul.seoul.go.kr</a> )에서 온라인 신청
<b>이용료/이용기준</b> 💰	시간당 2,000원 / 1일 4시간 이내, 월 60시간 한도

- 서울시는 ‘서울형 시간제전문 어린이집’이 정부가 하고 있는 시간제 보육을 보완해 양육자들에게 보다 폭넓은 보육서비스를 제공하기 위한 취지라고 설명했다. 소위 ‘독박육아’로 피로도가 높은 양육자가 긴급한 상황뿐 아니라 운동, 자기개발 등 재충전의 시간을 가질 때에도 마음 편히 이용함으로써 육아 피로도를 조금이나마 낮춰주고자 한다고 시는 덧붙였다.
- 먼저, 정부의 시간제 보육이 어린이집에 다니지 않는 가정양육 아동 위주로 운영되는 데 반해, ‘서울형 시간제전문 어린이집’은 가정양육 아동뿐만 아니라 기존 어린이집 재원 아동 등도 동일하게 이용할 수 있다.

- 이용료의 경우 정부 시간제 보육이 가정양육 아동은 2천 원, 기존 어린이집 이용 아동은 5천 원으로 차등·운영하나, ‘서울형 시간제 전문 어린이집’은 2천 원으로 구분 없이 운영된다.
- 이용 시간도 정부 시간제 보육(9:00~18:00)보다 앞뒤로 1시간30분 더 연장된 7:30~19:30까지 운영해 양육자가 부득이하게 일찍 출근해야 하거나 늦게 퇴근해야 할 때 유용하게 이용할 수 있다.
- 이용 연령도 취학 전 아동으로 확대해(정부 시간제 보육 대상: 6개월 이상~36개월 미만) 유치원 방학 등으로 대체 기관이 필요한 양육자가 이용할 수 있도록 했다.

🕒 시간제 보육 대비표		
	정부 시간제보육	서울형 시간제보육
🕒 운영시간	월~금 (09:00~18:00)	🕒 월~금 (07:30~19:30)
👤 이용대상	6개월~36개월 미만 영아	👤 6개월~7세 취학전 아동
💰 이용료	가정양육아동 시간당 2천원(60시간 한도) 그 외 아동 시간당 5천원	💰 시간당 2천원 (1일 4시간 이내, 60시간 한도)
📋 프로그램	📋 시설별 운영 여부 상이	📋 시설별 특화 프로그램 운영

<권역별 10개 어린이집에서 시범운영, 내년 25개 전 자치구 확대·이용료 시간당 2천 원>

- ‘서울형 시간제전문 어린이집’은 공모를 통해 선정된 권역별 7개 어린이집에서 우선 시범운영을 시작하고, 내년 25개 전 자치구로 확대할 예정이다.
  - 시는 제공기관의 운영 능력 및 시설의 쾌적함과 안전을 담보하기 위해 ‘서울형 어린이집’ 공인을 받은 어린이집을 대상으로 공모를 진행했으며, 공모 시 분리된 보육실을 2개 이상 확보하고 1층 위주로 공간을 확보하도록 했다.

○ 또한, 어린이집 운영시 중요한 기관장의 운영 의지와 능력 등도 선정 시 살피도록 해 운영 안정성과 서비스 수준을 담보토록 했다. 선정된 어린이집은 최대 3개 반의 시간제전문 어린이집 운영이 가능하며, 시가 반별 보육교사와 보조교사 인력, 운영비를 지원한다.

□ 선정된 ‘서울형 시간제전문 어린이집’ 7개소는 ▲동북권 2개소(성북 숲속반디어린이집, 도봉 세인어린이집) ▲서북권 1개소(은평 은화어린이집) ▲서남권 2개소(금천 동화나라어린이집, 관악 당곡1어린이집) ▲동남권 2개소(송파 리틀집어린이집, 강동 지혜로운어린이집)다.

○ 7개소 중 6개소는 17일(월)부터 ‘서울형 시간제전문 어린이집’을 운영하고, 나머지 1개소(은평 은화어린이집)는 7월1일(월)부터 운영 예정이다.

○ 시는 7월 중 시간제보육 제공기관이 부족한 자치구 내 3개소를 추가로 선정할 예정이다.



□ 각 어린이집별로 특화 프로그램을 운영, ‘서울형 시간제전문 어린이집’이 단순히 아이들을 돌봐주기만 하는 것이 아닌, 연령에 맞는 세심한 보육이 이뤄질 수 있도록 할 예정이다.

○ 이를 위해 어린이집별로 연령에 맞는 특화프로그램을 개발해 이용 아동 연령에 맞는 프로그램을 운영하고, 알림장 등을 작성해 이용 아동의 보육 활동 내용을 양육자와 공유할 수 있도록 할 예정이다.

□ ‘서울형 시간제전문 어린이집’ 이용요금은 시간당 2천 원이며, 이용 (예약)방법은 ‘서울시보육포털’(https://iseoul.seoul.go.kr)을 통해 이용일 14일 전부터 1일 전까지 사전 예약을 하면 되고, 당일 이용 시에는 전화로 12시까지 가능하다. 자세한 사항은 ‘서울시보육포털’에서 확인할 수 있다.

※ 단, 6월은 17일(월) 개소일부터 이용 가능하며, 예약은 12일(수) 09시부터 가능하다.

□ 김선순 서울시 여성가족정책실장은 “양육자 중에서도 특히 가정양육을 하는 양육자의 경우 육아 피로도가 높아 재충전의 시간을 갖거나 필요한 일상생활을 할 수 있는 시간적 여유를 갖는 것이 중요하다. 그런 취지에서 미취학 아동 누구나 필요할 때 시간 단위로 맡길 수 있는 ‘서울형 시간제전문 어린이집’을 새롭게 시작한다”며 “앞으로도 양육자에게 꼭 필요했던 체감도 높은 정책을 지속적으로 마련해서 아이 낳아 키우기 좋은 도시 서울을 만들기 위해 최선을 다하겠다.”고 말했다.

※ 붙임 : 1. 「서울형 시간제전문 어린이집」 포스터

2. 「서울형 시간제전문 어린이집」 제공기관 및 개소일

SEOUL MY SOUL

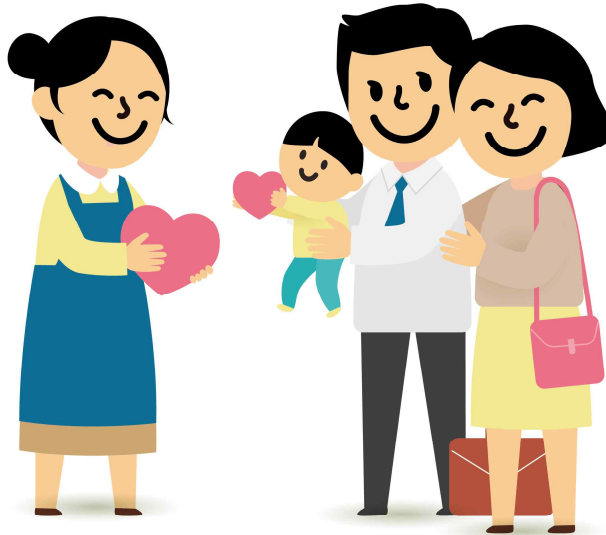


# '서울형 시간제전문 어린이집' 탄생

누구나 필요시 시간 단위로 이용할 수 있는 보육 서비스 제공



1일 4시간 이내, 월요일 ~ 금요일 07:30~19:30



**이용대상** 👤 6개월 이상 ~ 7세 이하 (취학전 아동)

**이용시간** 🕒 월요일 ~ 금요일 07:30~19:30 (공휴일 제외)

\* 공휴일 및 주말 이용은 365열린 또는 주말어린이집 이용 가능

**이용방법** 📱 서울시보육포털서비스(<https://iseoul.seoul.go.kr>)에서 온라인 신청

\* 이용 14일 전부터 예약 가능

**이용료/이용기준** 💰 시간당 2,000원 / 1일 4시간 이내, 월 60시간 한도

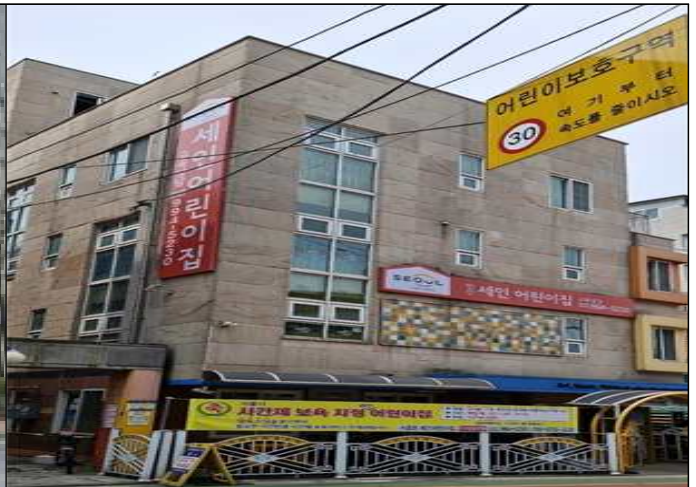


서울시보육포털서비스 🔍

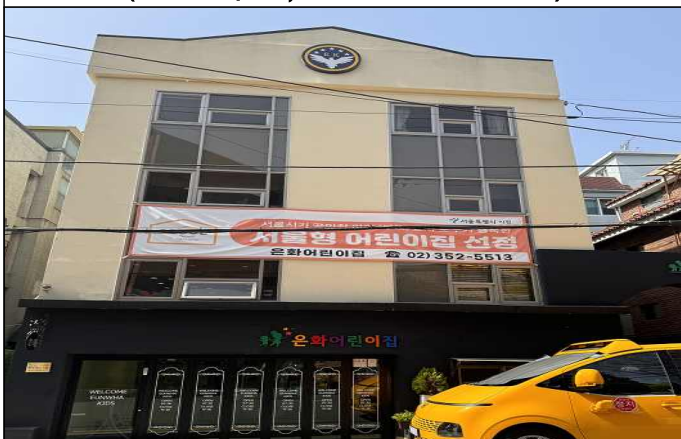
연번	권역	자치구	기관명	주소	개소일
1	동북권	성북구	숲속반디어린이집	오패산로 90 ,래미안 월곡 아파트 관리동	2024.6.17
2		도봉구	세인어린이집	방학로3길 100	2024.6.17
3	서북권	은평구	은화어린이집	통일로89길 18-25	2024.7.1
4	서남권	금천구	동화나라어린이집	독산로 78-1	2024.6.17
5		관악구	당곡1어린이집	당곡2가길 11	2024.6.17
6	동남권	송파구	리틀짐어린이집	백제고분로46길 26-11	2024.6.17
7		강동구	지혜로운어린이집	고덕로20나길 14	2024.6.17



성북구 숲속반디어린이집  
(하월곡동, 02-909-1322)



도봉구 세인어린이집  
(쌍문동, 02-994-5230)



은평구 은화어린이집  
(갈현동, 02-352-5513)



금천구 동화나라어린이집  
(시흥동, 02-891-2215)



관악구 당곡1어린이집  
(봉천동, 02-882-1237)



송파구 리틀짐어린이집  
(송파동, 02-417-0003)



강동구 지혜로운어린이집  
(암사동, 02-429-5551)