

---

# 메르스 대책 추진현황 보고

---

2015. 6. 9.

**서울특별시 메르스 방역대책본부 상황실**

# 메르스 대책 추진현황 보고

〈 2015. 6. 9.(화) 〉

## I 일반현황

### □ 메르스 환자 발생 및 관리 현황(6.9. 08:00 현재, 보건복지부)

○ 전국 확진환자 현황 : 95명 (서울시민 11명)

(단위 : 명)

구분	계	확진환자 (치료중)	사망자	완치
누계	95	88	7	2(서울)
전일(6.8)	8	8	-	-

○ 보건환경연구원 검사실적 : 198건 (음성 195건, 양성 3건)

- 현재까지 총 244건의 검사의뢰 (6.8일 54건)

- 244건 중 198건에 대한 검사 완료 및 46건 검사 진행 중 (6.8일 현재)

○ 서울시 모니터링 대상자

(단위 : 명)

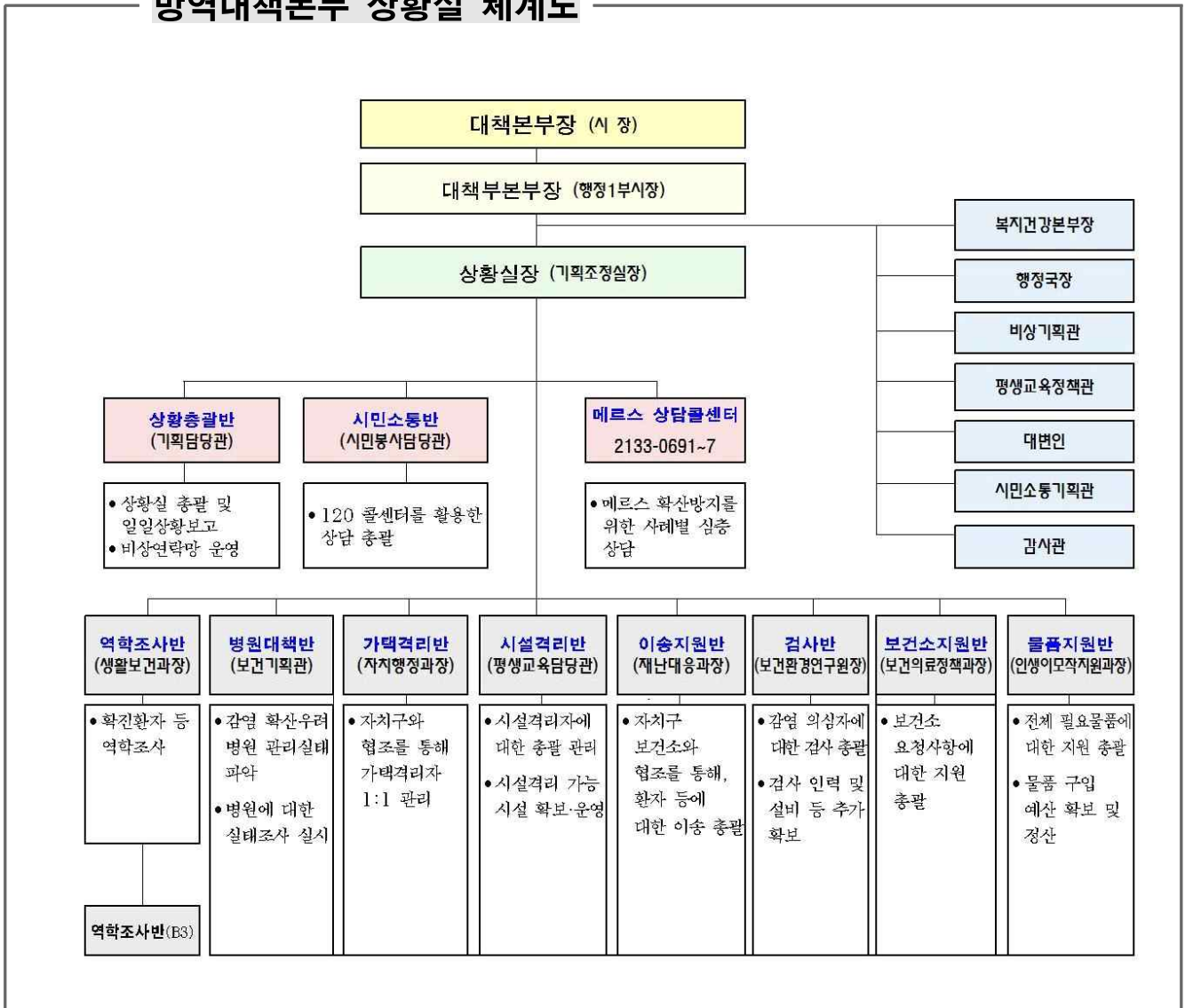
구분	총계	가택 격리자			단순접촉
		소계	자택	기관	
누계 (6.8, 8시까지)	2,246	2,073	2,067	6	173

## II

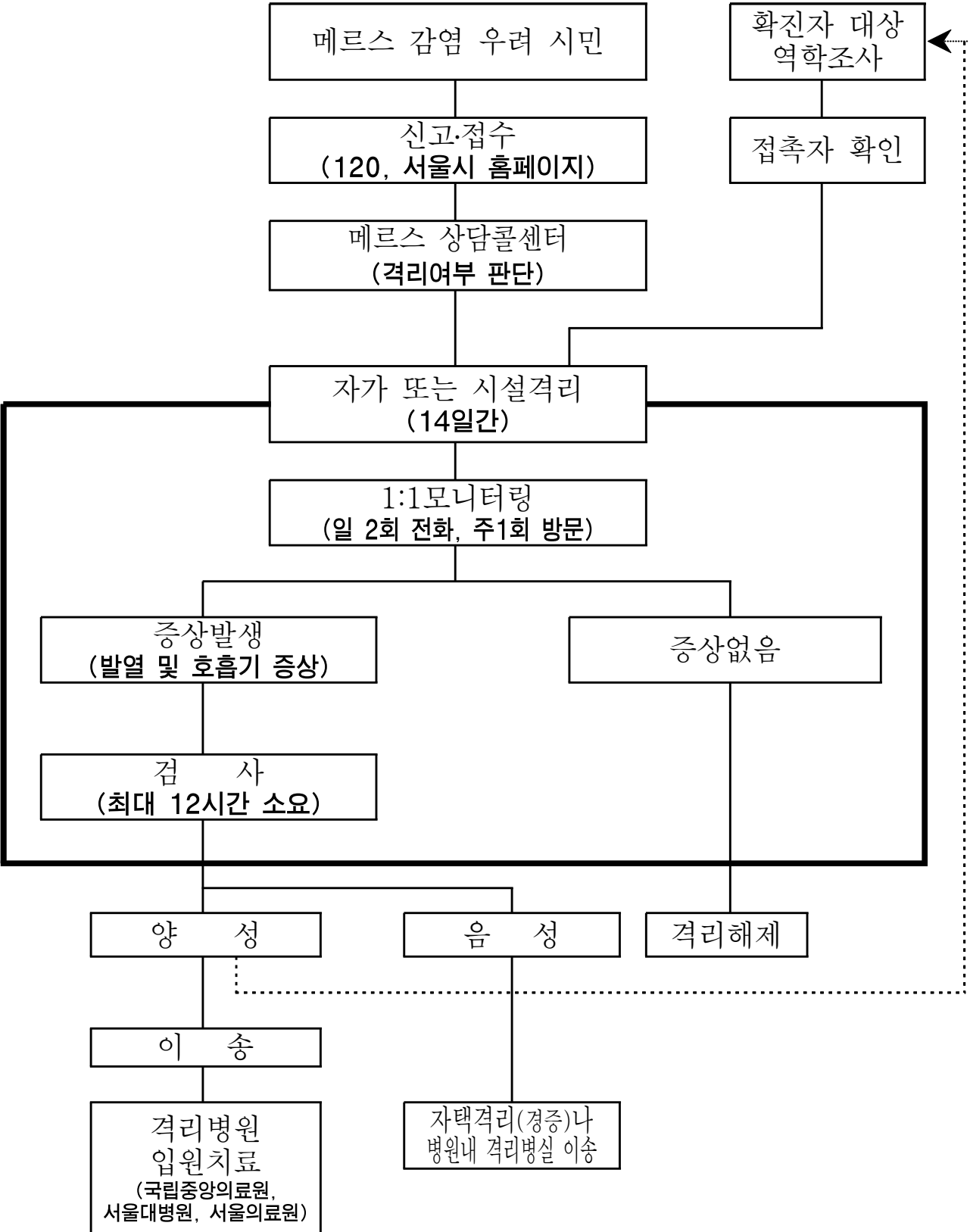
# 메르스 방역대책본부 구성

- 대책본부장을 시장으로 격상하고 대책본부에 534명 추가 투입 (6.4)
  - 10개의 추진반(T/F) 설치
  - 시장 주재 메르스 대책회의 매일 개최(오전 08:30, 오후 20:00)
- 서울시의사회와 메르스 극복 협력 공동선언 (6.8)
  - 서울시의사회에서 서울시 대책본부에 의사 2명 파견

방역대책본부 상황실 체계도



### III 메르스 감염 대응 흐름도



### 1 메르스 접촉자 전원에게 대한 일대일 대응체계 확립

- 가택격리자별 전담공무원을 배치하여, 매일 2회 모니터링 실시
  - － 접촉자 밀착관리를 위한 1인 1담당제 실시 (※ 6.5 구청장·부구청장 회의)
    - ▶ 자치구 보건소·구청 인력을 활용하여 1인 1담당제 실시
    - ▶ 전화모니터링 1일 2회 이상, 필요시 방문
    - ▶ 소재 불명 시, 경찰에 소재 파악 요청
  - － 모든 격리자에 대해 마스크, 손세정제 등 위생용품 지급 및 생활수칙 안내 강화
  - － 격리기간 동안 소득활동 부재로 생계곤란한 경우 긴급복지 지원
- 역학조사반을 구성하여 확진환자 동선 파악 및 의심자 신속 안내
  - － 역학조사반(메르스 상황실 산하) 본격 가동
  - － 시간별 이동동선 지도 작성 및 시민 공개
  - － 조합원 총회 참석자(1,565명) 전화 및 문자 안내
    - ▶ 직원 전화통화 : 6.4(목) 23:00~, 안내문자 발송 : 6.4(목) 23:50
    - ▶ 총 1,565명 중 통화 1,503명(96.0%), 미통화 62명(4.0%)

※ 미통화자 62명 : 번호 오기재·미기재·통화불능 등, 자치구에서 지속 연락·조사 중

## ② 120 콜센터 확대 및 메르스 전용콜센터 설치

### ○ 120 다산콜센터 확대로 시민불편 대응

- 저녁·야간대(19:00~08:00) 상담인력 보강(25명→29명) : 6.4 ~
- 메르스 감염 예방수칙, 긴급 메시지 전파 및 핫라인 안내 : 6.4
- 일평균 근무인원 보강(333명 → 349명, 11명 증가) : 6.8~

### ○ 시민불안감 해소를 위한 「메르스 전용 상담콜센터」 확대 운영(6.5)

- 기존 6개 회선(02-2133-0690~5)에서 10개 회선(26명)으로 확대
- 메르스 전용 ARS 0번 신설, 전담 핫라인 운영(6. 9~)

### ○ 시 홈페이지 내 시민신고 게시판 운영(6.7)

- 시민들이 자진신고 할 수 있는 시민신고 게시판 신설·운영

## ③ 메르스 검진인력 2배 확충 및 메르스 확진검사 실시(보건환경연구원)

### ○ 정부 확진 권한 확보(6.7) → 6.8일 17시부터 확진 검사

### ○ 서울시 보건환경연구원의 검진인력을 확대(9명 → 20명)하여,

1일 35건 ⇒ 1일 70건 검사로 검진 역량 2배 확충

- 향후 검사수요 급증 시, 녹십자·씨젠 등 민간 임상검사센터를 메르스 검사수행기관으로 지정·운영

#### 4 24시간 이송지원체계 구축

- 소방재난본부 총괄로 24시간 메르스 환자 이송 가능
  - 지원반 구성 : 3담당 11명 24시간 근무 / 전담 구급대 23개대
  - 역할 및 근무방법 : 주·야간으로 구분, 24시간 지원체제 유지
  - 이송 대원 및 구급차량, 적재장비 : 방역, 소독 지속적 실시

#### 5 일반인 보호를 위해 시립병원·보건소에 선별진료소 구축

- 25개 전 보건소에 메르스 진료실 운영
  - 보건소 메르스 진료자와 일반민원인의 동선이 겹치지 않도록 개선
    - ▶ 25개 자치구 중 외부설치 완료 19개소, 추진 중 6개소 (도시기반시설본부)
- 시립병원 격리병상 확보 및 단계별 지속 확대

1단계(현행)	38실 99병상	서울의료원, 서북·보라매병원
2단계	104실 290병상 (누계: 142실 389병상)	추가확보 - 서울의료원, 서북·보라매병원 신규확보 - 동부·서남병원
3단계	44실 200병상 (누계: 186실 589병상)	북부병원(현 입원환자 100% 서울의료원 전원)

- 우리시 주요 시설을 활용한 격리자 보호 : 2개소 105명(75명, 30명)

## 6 지하철 소독확대 등 대중교통·공공시설 방역 확대

### ○ 대중교통 방역강화 : 지하철, 버스, 개인택시 등 모든 대중교통 대상

#### － 지하철 : 열차 내부 소독을 주 1회에서 주 2회로 늘리고,

객실·에스컬레이터 손잡이 매일 소독

- ▶ 역사 307개, 전동차 3,715량에 대한 방역·소독 시행
- ▶ 손소독기 337개 및 마스크 44만매 등 보급

#### － 버스 : 시내버스 차량내부 방역 및 소독 강화

- ▶ 시내버스 9개사 1,000대 차량내부 방역·소독 시행(6.6~)
- ▶ 운수종사자 마스크 착용 의무화(6.9 오후부터), 버스내 손세정제(2개) 비치 추진

#### － 개인택시 : 택시내부 방역 및 예방교육 확대

- ▶ 서울개인택시(49,363대) 자체 방역 및 예방 홍보 강화(6.6~)
- ▶ 법인택시(225개사) 회사별 자체방역 실시(6.8~)
- ▶ 장애인콜택시(424대) 전차량 창동 차량기지에서 연막소독 실시

#### － 버스·화물 터미널 : 터미널 대기실 등 소독 강화

- ▶ 버스터미널 대기실(25개소), 화장실(30개소) 1일 1회 이상 소독 실시
- ▶ 화물터미널(2개소) 방역·소독 강화 및 운수종사자 위생관리 철저

### ○ 보육시설, 복지시설 안전관리 안내 등 조치(6.5)

#### － 보육종사자 자가진단 실시 등 어린이집 안전관리 대책 추진

#### － 여성복지시설(70개소), 외국인주민 시설(42개소), 아동가족시설(559개소)

- ▶ 위생수칙 준수, 발열이나 호흡기 증상이 있을 경우 관계기관 보고

#### － 경로당 등 복지시설내 손세정제 등 위생용품 공급



## 7 메르스 관련 재정 긴급투입 : 총 지원규모 115억원('15.6.8일 현재)

### ○ 물품 및 장비 지원 : 82억원(예비비)

- 대상 : 복지, 문화, 교통시설 등 대시민 집객시설 107,470 개소
- 규모 : 332만개(손세정제 27만 개, 마스크 295만 개 등)
- 방법 : 시설별 예산지원 또는 물품 지원 및 즉시 배포

### ○ 서울형 긴급복지 지원 : 6억원(예비비)

- 대상 : 약 3천명(복지부 격리대상 통보자, 재개발조합 총회 참석자 등 가택격리자)
- 규모 : 물품 3억 원(10만원 상당), 긴급생계지원(법정 취약계층 제외자) 3억 원
- 지원내용 : 식품(쌀, 라면 등) 및 위생용품(마스크, 손세정제 등) 등
- 자치구에서 대상자 여부 확인 적합자에게 신속하게 지원 추진

### ○ 자치구 지원 : 27억원(특별교부금)

- 대상 : 25개 자치구
- 규모 : 27억 원(기본 1억원 지원 및 자치구별 발생인원 기준으로 추가지원)
- 용도 : 메르스 지역사회 확산 저지를 위한 물품구입, 방역대책, 홍보 등

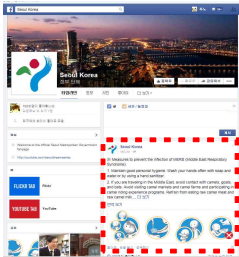




## 8 가택격리자 불편최소화를 위한 생필품 지원

### ○ 1,972명 전체 격리자 대상 10만원 상당의 생필품 지원

- 지원대상 : 기 격리자 1,972명 등 추후 발생 격리자 전원
- 지원내용 : 가족 수, 기간 등을 고려 생필품 지원(10만원 상당)
  - ▶ 식 품 : 쌀, 라면, 햇반, 김, 밀반찬 등
  - ▶ 위생용품 : 일회용 마스크, 손 세정제, 체온계, 화장지 등
- 전달시기 : '15.6.8까지 전달

# V 시민소통 및 대시민 홍보

- 「내 손안에 서울」에 메르스 관련 Q&A 및 대응체제 게재
  - “메르스, 120 민원서 가장 궁금해 한 22가지”
  - ‘메르스 병원 공개’ 서울시 총력 대응 체계 돌입
  - 13일 예정 서울시 공무원 임용시험 관련 계획
  
- 메르스 대응 포스터 제작 및 지하철 역사내 게시
  - 일상생활 규칙, 감염시 증상 및 대처요령, 메르스 관련 시 대책 포스터 제작
  - 지하철 내 함께서울 게시판 부착 및 메트로 등 산하기관 공유 확산
  
- 메르스 관련 주요 정보를 인포그래픽으로 제작, SNS, 시 홈페이지 등 확산
  - 시민행동요령, 메르스 확진 경유병원(전국, 서울), 확진환자 주요동선 등
  
- 메르스 관련 서울시 대책회의 영상 공개하여 정보 공유
  - 회의 모두발언 및 본회의 장면을 라이브서울 등에 공개
  
- 외국어 SNS 채널을 활용한 「시민행동요령」 안내

영어권	중어권		일어권	
페이스북	웨이보(트위터)	런런왕(페이스북)	시나블로그	야후재팬블로그
				
6.6(토) 16:00 게시	6.6(토) 17:11 게시	6.6(토) 21:02 게시	6.6(토) 19:16 게시	6.6(토) 23:00 게시