

## IV 주요 사업지

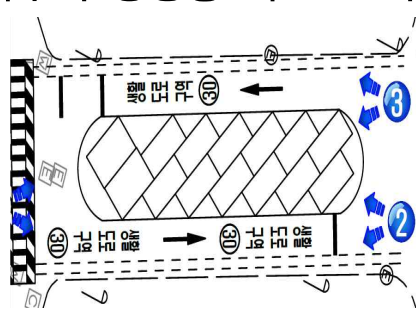
### 1 청량리 경동시장로

#### □ 현황

- 위치 : 동대문구 경동시장로 약 170m
  - 청과물 청과물시장 1번 게이트 ~ 충남상회, 청량리역 1번 출구 인근
  - 청량리 청과물시장·동서시장 좌측, 청량리 종합시장 우측
- 구성 : 상가 / 보도 / 차도 / 주차장(39면) / 차도 / 보도 / 상가
- 교통상황 : 오전 첨두시 양방향 약 240대



【 위치도 】



【 단면도 】



【 평면도 】

#### □ 보행여건

- 상가물건 적치로 보도·차도 일부를 점유, 보행공간이 없어 차도로 보행
- 주차장 이용차량과의 접촉사고, 교차로 시거 미확보로 인한 사고 등 발생

※ 서울시 노인보행사고 발생 1위(36건)



【 사고현황 】



【 사고 유형 】

## □ 추진현황

### 【 서울시 시행 】 - 설계추진

#### ① 유효 보행공간 확보 : 최소 2.75m

- 차도축소를 통한 보도신설 1.0m + 기존 보도 상 상가물건 정비 최소 1.75m
- 유효 보행공간 보도 재포장, 가로등 이설 13주

#### ② 보행자 보호 : 보도-차도 간 경계지점 방호울타리 설치(조업공간 제외)

#### ③ 차량 감속 : 고원식 횡단보도 설치(진입부), 미끄럼방지 포장(차도)

#### ④ 보도 상 상가물건 불법점유 방지

- 절대금지선 '방호울타리' 설치(높이 약 50cm) ※ 위반시 즉시 과태료 부과
- '동대문구상인회' 간 MOU체결(상인 개인서명포함)

### 【 동대문구 시행 】

#### ⑤ 보도 상 캐노피 설치 공사

- 서울시 소상공인정책담당관 사업비 교부 : 10.5억원
  - 동대문구 경제진흥과 사업추진 : 설계 완료, '19. 4월 중순 착공
- ※ 동대문구 시장 현대화 사업의 일환으로 추진

#### 〈 설 치 조 감 도 〉



□ 추진 일정

○ '19. 4. 1. ~ 5. 1 : 실시설계

- 보도공사 설계도면 마련, 공정별 공사비용 산출

○ '19. 5. 1. ~ : 공사비 재배정(서울시 → 동대문구)

- 보도포장 및 신설, 차도 미끄럼 방지포장 및 노면표지 재도색 : 도로과

- 가로등 13주 이설 및 캐노피 구조물 확장 : 경제진흥과 ※ 예산범위에서 분담

- 방호울타리 : 교통행정과

○ '19. 6. 1. ~ : 착공

〈참조 자료〉 → 향후계획

○ 장래 지하주차장 건설 계획시(2023 ~ ) 일방통행, 주차면수 축소 등으로 보행로 추가

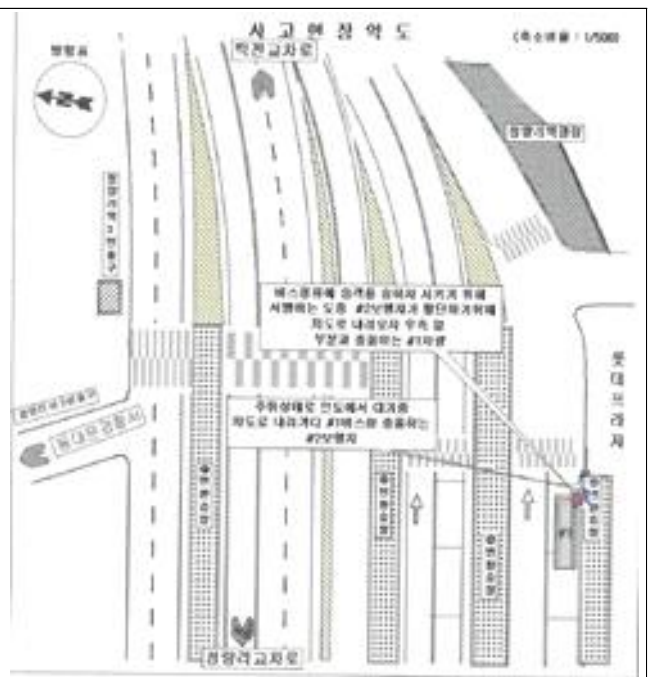
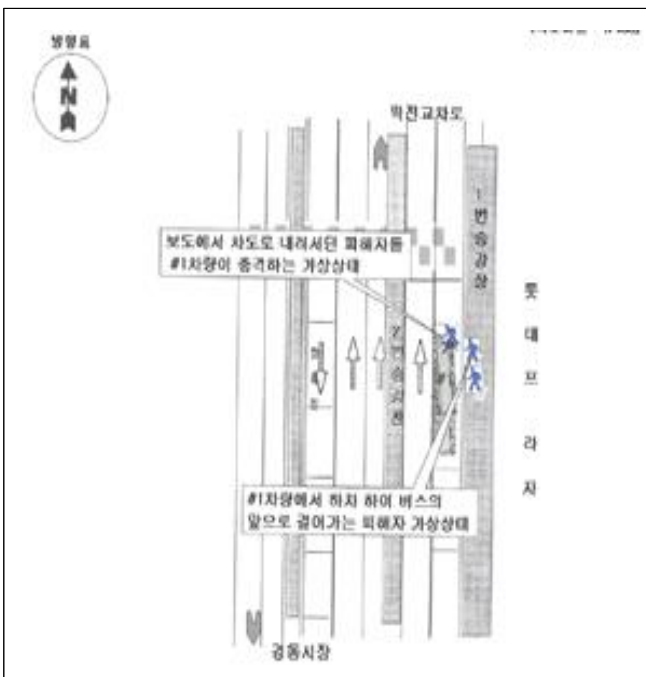
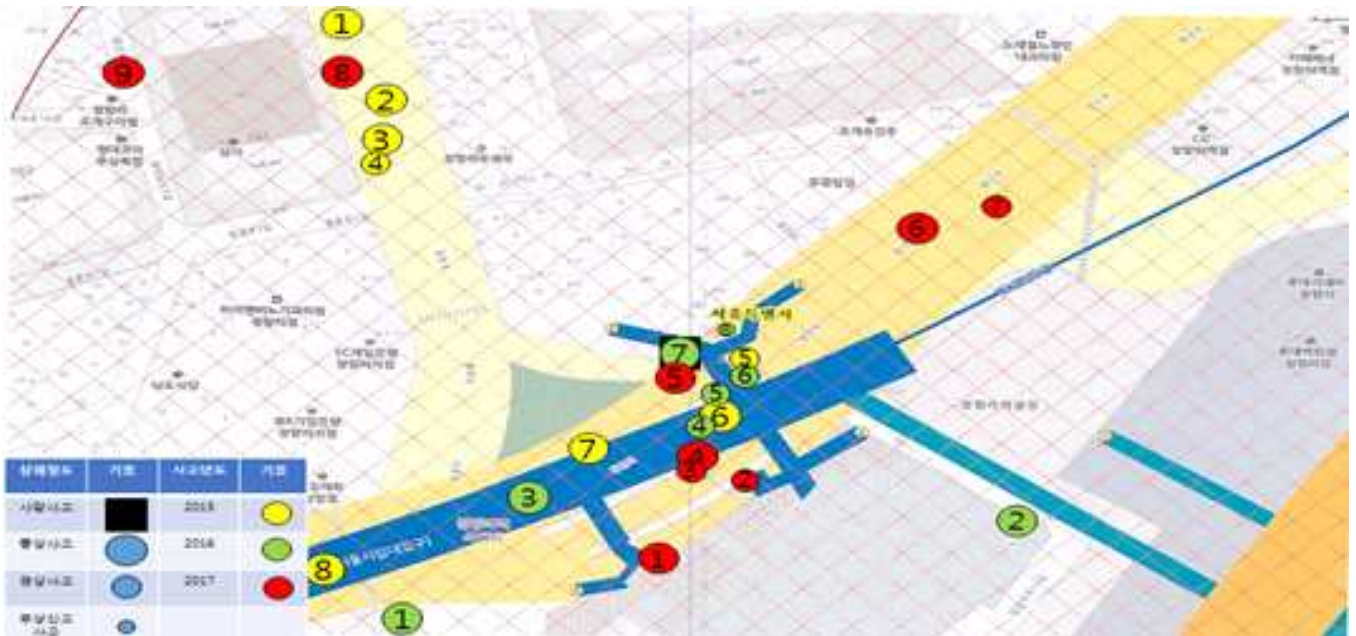




## 2 청량리역 교차로

### □ 현 황

- 위 치 : 청량리역 교차로
- 노인보행사고 : 최근 4년간 25건
  - 중앙차로 정류소 무단횡단 등
  - 청량리역 4번 출구 주변 불법 주정차로 운전자 시야를 가리기 때문에 보행자와 차량간 사고 발생



# □ 검토 안

① 노점상 정리 및 버스정류장 개선  
 ② 횡단보도 안전 대기 장치 및 LED 안전 유도블럭 설치  
 ③ 협프식 횡단보도 설치  
 ④ 횡단보도 확대

1 광역버스정류장 디자인  
 (자료: 서울 디자인 거버넌스)



2 횡단보도 안전 대기 장치  
 (자료: 교통과학 연구원)

- 보행자 안전을 위해 횡단보도 진입 시 경각심을 주는 시설
- 적외선감지센서가 신호등과 연계되어 신호대기 중인 보행자가 보도이탈 시 이를 감지해 경고방송을 해주는 장치
- 어린이 보호구역 등에 설치되어 운영 중



LED 안전 유도블럭 설치  
 (자료: 교통과학 연구원)

- 기존 점자블록과 동일한 형태
  - 횡단보도를 이용하는 장애인들의 혼란 방지를 위해 점자블록과 동일한 기준 적용
- 보행신호등과 연동하여 LED 블록에 신호색을 표시함으로써 보행자의 무단횡단 방지



3 협프식 횡단보도



4 예시




출처: Better Streets Plan, 2010, San Francisco Planning Department, p.114