

# 대심도 지하터널 공사장 현황

(서울제물포터널 및 상부 공원화 사업)

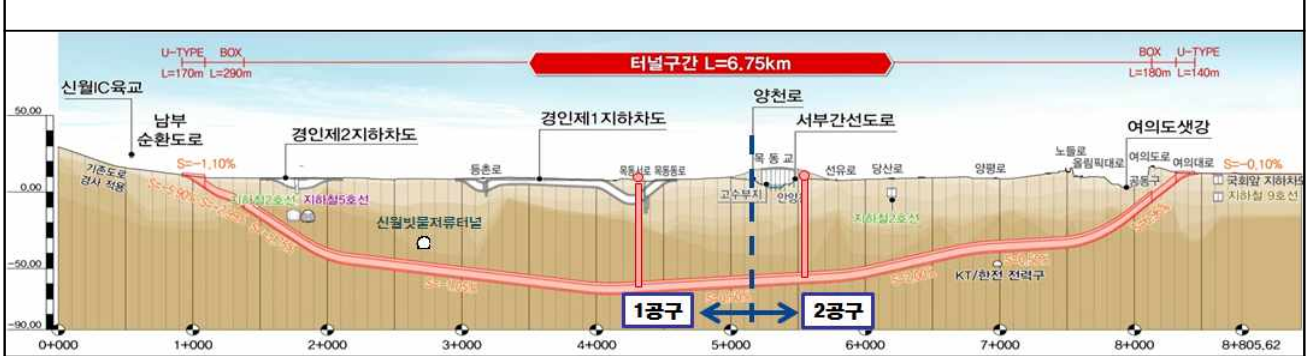


양천소방서

# 1 대심도 지하터널 공사장 현황

## I 공사현황

구분	1공구	2공구	전체 구간
위치	신월IC ~경인2 지하차도	경인2 지하차도~국회의사당	신월IC ~ 국회의사당 교차로 (양천구, 강서구, 영등포구)
규모	연장 4.28km	연장 3.25km	연장 7.53km (폭9.25×높이2.9)
공정율	61.8%	63.9%	62.85%('19.6.30 기준)
기간	2015.10.~2020.10.	2015.10~2020.10	2015 ~ 2023.6(지상도로)

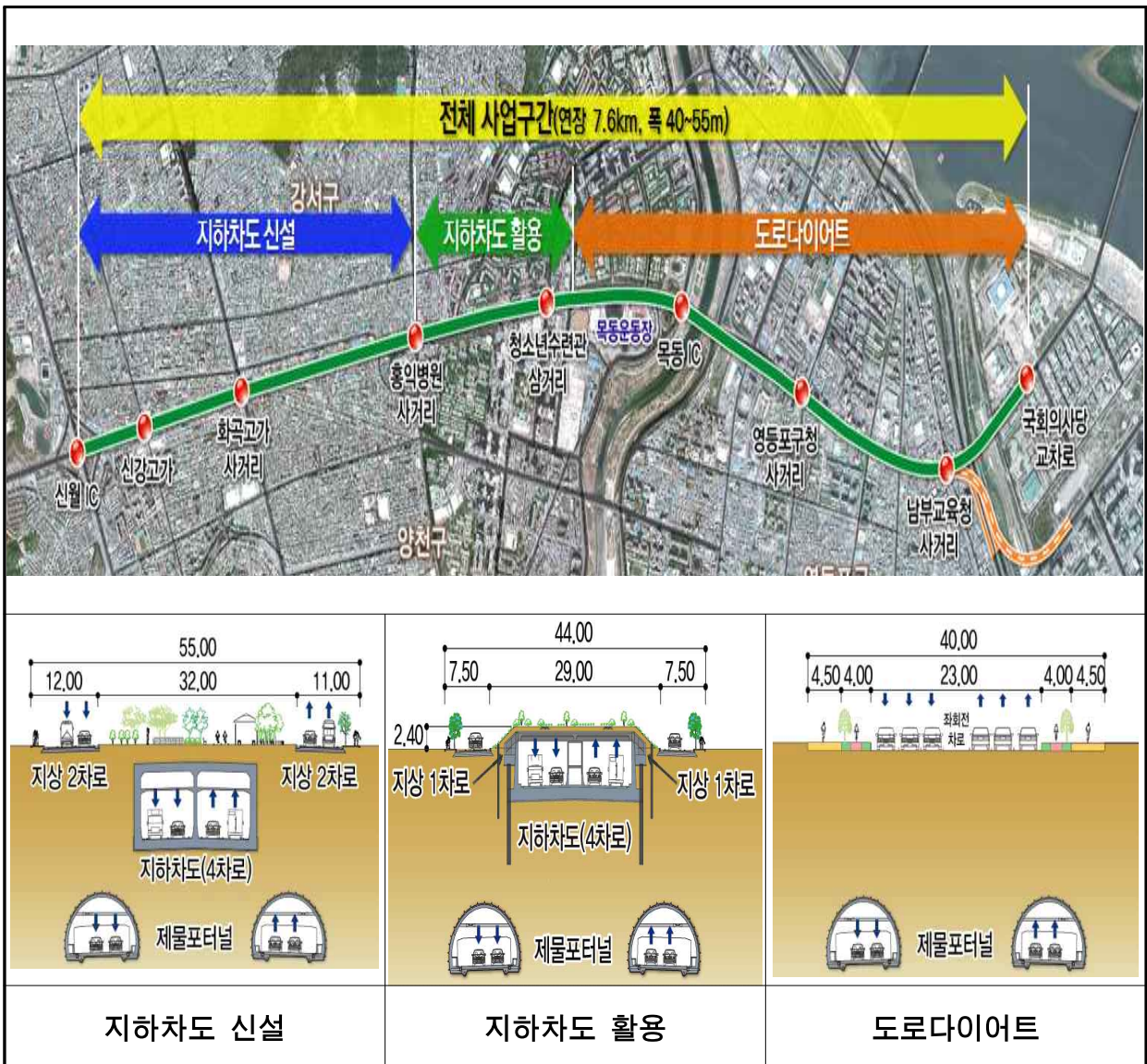


## II 공사규모 및 시행

구 분	전 체	1공구(현대)	2공구(대림)
연 장	7.53km	4.28km	3.25km
총공사비	5,535억원	2,438억원	3,097억원
사업시행자	서울터널(주)	주무관청	서울도시기반 시설본부

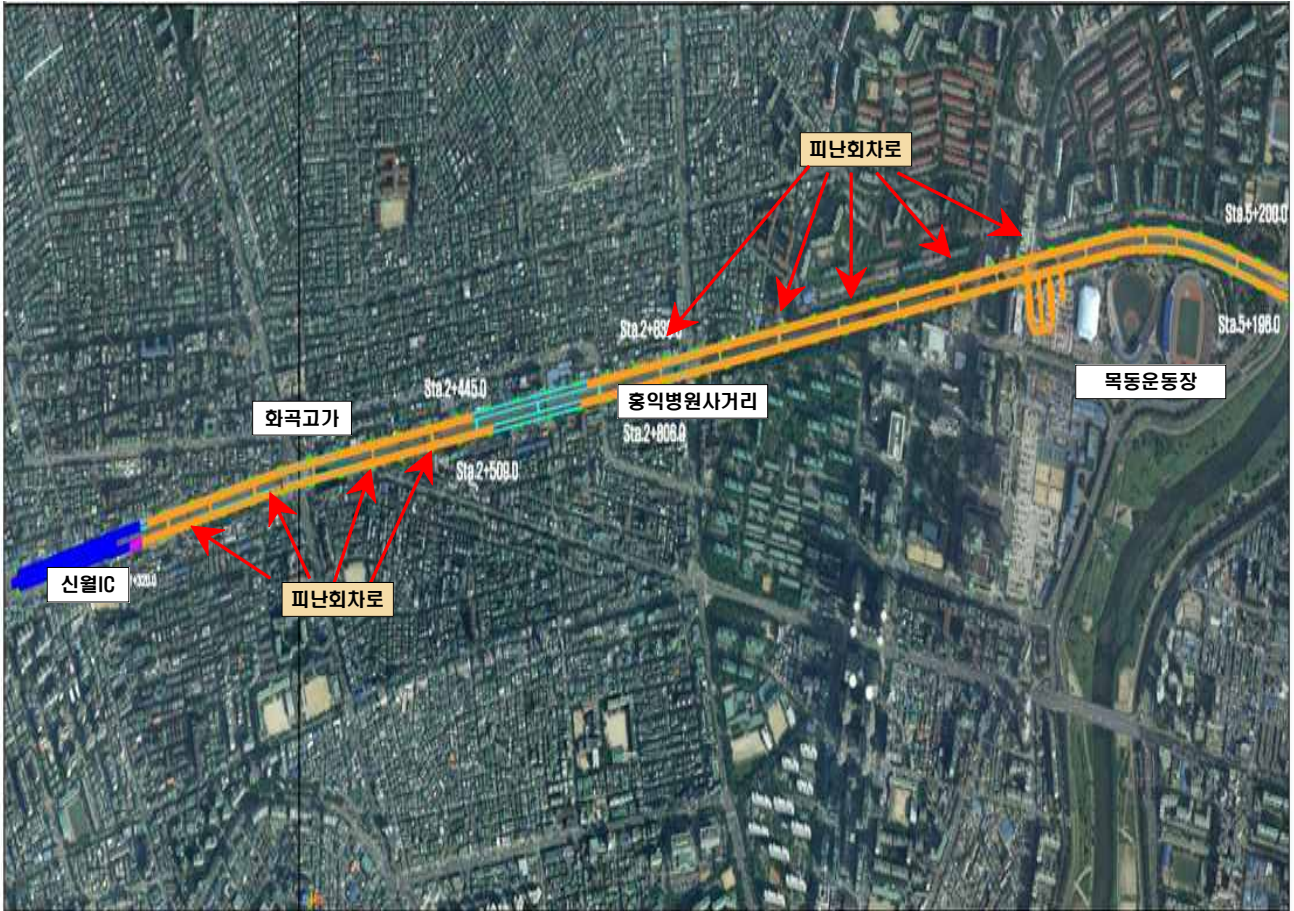
### Ⅲ 구간별 도로활용 사항

- 지하차도 신설 구간 (신월IC ~ 홍익병원사거리, 2.6km)
  - 중앙 4차로 지하화(지하차도 신설 2.3km) 및 상부 공원화
- 지하차도 활용 구간 (홍익병원사거리 ~ 목동운동장, 1.3km)
  - 기존 경인1 지하차도 덮개 설치(연장 590m) 및 상부 공원화
- 도로다이어트 구간 (목동운동장 ~ 국회의사당 교차로, 3.7km)
  - 기존 도로 축소(왕복 8 → 6차로) 후 친환경공간 조성



## IV

## 공사현황도



※ 피난용 회차로 :대인용 14개, 차량용 7개

## V

## 소방여건의 어려움(특수사항)

- 터널내 화재로 인한 연기확산의 특이성
- 누수 및 침수에 의한 재난사고 대응
- 일반 자동차 사고시 신속한 구급 • 구조 활동
- 소형차 전용도로에 따른 소방차량 출입
- 소형차 전용도로 폭 9.25m 양방향 2차로
- 운행시간 통제 새벽1~5시

※ 교통정체로 인한 사회적 비용 16조원, 매년5.88%씩 증가, 보상비절감, 원활한 교통소통, 상부공간의 친환경적 활용 등

## VI 그간의 추진사항 및 안전대책 방향

- 대심도 터널 화재예방대책 수립 시행
- 집입로 파악 및 현지 적응훈련(년2회)
- 화재예방순찰 및 불시단속(월1회)
- 용접작업 사전신고 및 출장교육
- 재난위치표시판 설치 및 무전기 확보
- 교통관리시스템의 통한 교통정보 공유

## 2 대심도 지하터널 공사장 전경



공기정화시설 및 진입구



수직구 카리프트



내부 공사현장



내부 공사현장



내부 공사현장



내부 공사현장

# 3 대심도 지하터널 화재예방 및 적응훈련



공사현장 입구



공사현장 현장 교육



관할대 현지 적응훈련



공사현장 공정별 단계별 정도



위험물 관리적정 지도



내부 진입로 현지적응훈련



터널내부 현지 답사

**붙임** 구간별 사업시행 전·후

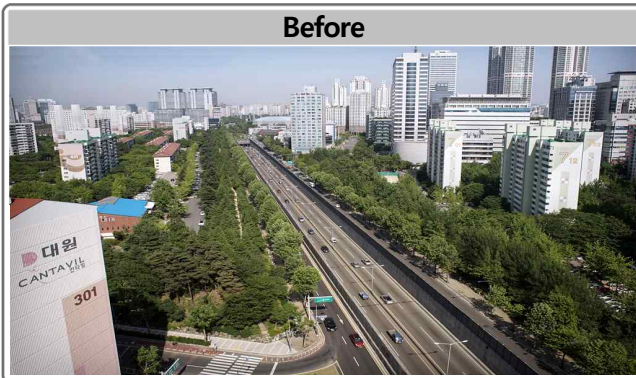
■ 신월IC~화곡고가



■ 화곡고가~흥익병원사거리



■ 흥익병원사거리~목동운동장



■ 목동운동장~국회의사당(도로다이아트)

