

[붙임#1]

내역서

내역서

공 종 명	규 격	단위	당 초			변 경			증감		비 고
			수량	합 계		수량	합 계		수량	금액	
				단 가	금 액		단 가	금 액			
■ 자전거보관대											
1. 직접 공사비		식	1			1	24,369,500	24,369,500		24,369,500	
2. 간 접 노 무 비	직노x12.0%	식	1			1					
3. 산 업 재 해 보 험 료	(직노+간노)x3.7%	식	1			1					
4. 고 용 보 험 료	(직노+간노)x1.23%	식	1			1					
5. 건 강 보 험 료	직노x1.59%	식	1			1					
9. 연 금 보 험 료	직노x2.48%	식	1			1					
10. 노 인 장 기 요 양 보 험 료	건강보험료x6.55%	식	1			1					
11. 건설근로자 퇴직공제 부급비	직노x2.3%	식	1			1					
12. 산 업 안 전 보 건 관 리 비	(재+직노)x2.26%	식	1			1					
13. 기 타 경 비	(재+직노+간노)x7.3%	식	1			1					
14. 환 경 보 전 비	(재+노+산경)x0.5%	식	1			1					
15. 건설기계대여대금 지급보증수수료	(재+직노+산경)x0.41%	식									
소 계								24,369,500		24,369,500	
16. 일 반 관 리 비	(재+노+경)x3.5%	식	1			1		852,932		852,932	
17. 이 윤	(노+경+일반)x9.0%	식	1			1		2,269,568		2,269,568	
공 급 가 액								27,492,000		27,492,000	
물가변동으로 인한계약금액 조정	E/S1회		1								
물가변동으로 인한계약금액 조정	E/S2회		1								
물가변동으로 인한계약금액 조정	E/S3회		1								
물가변동으로 인한계약금액 조정	E/S4회		1								
물가변동으로 인한계약금액 조정	E/S5회		1								
총 공 사 비								27,492,000		27,492,000	
1. 직 접 공 사 비								24,369,500		24,369,500	
1.1 가 설 공						1	24,369,500	24,369,500	1	24,369,500	
.. 지상식 자전거주차대(지붕형)	1조 10개	조				10	2,437,000	24,369,500	10	24,369,500	

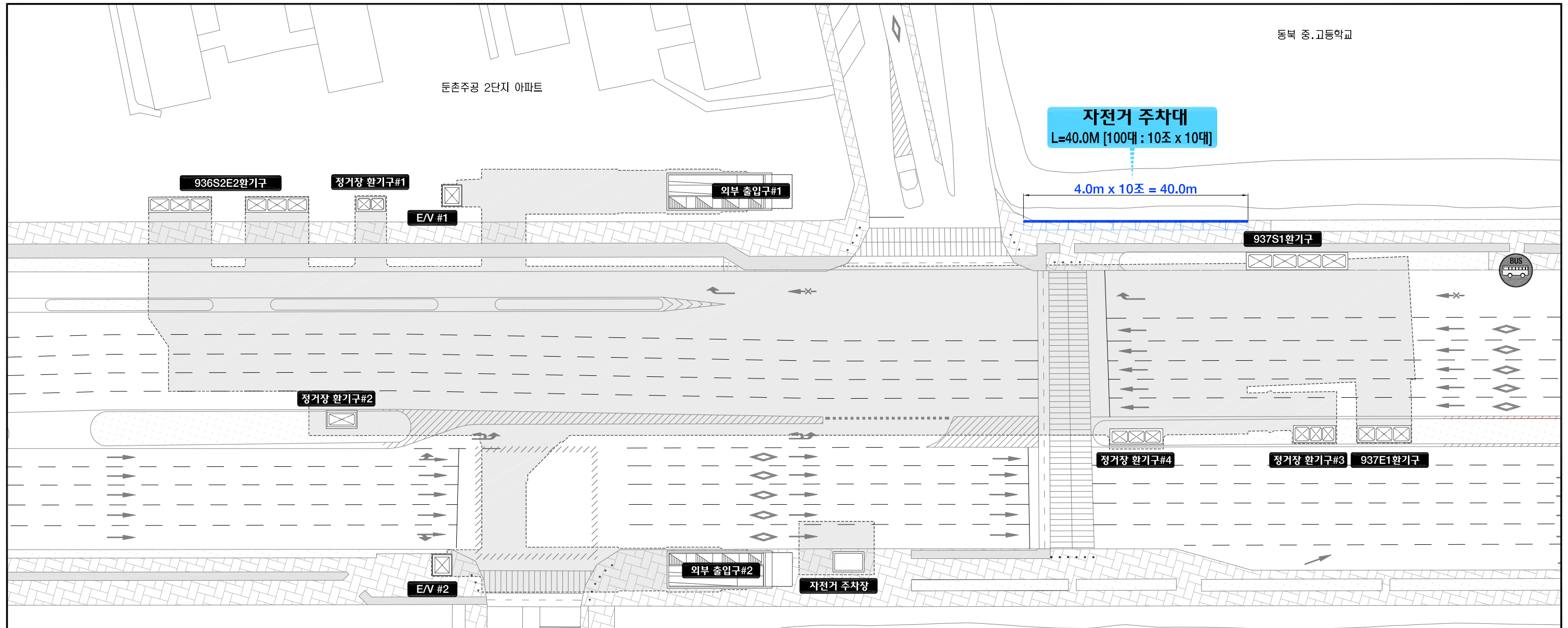
[붙임#2]

관 련 도 면

지붕형 자전거 주차대 복구 계획도

(서울지하철 922공구)

범례		
지상식 자전거 주차대		100대 (10조)



자전거 주차대 규격 및 시공예시 사진

● BP-015-01

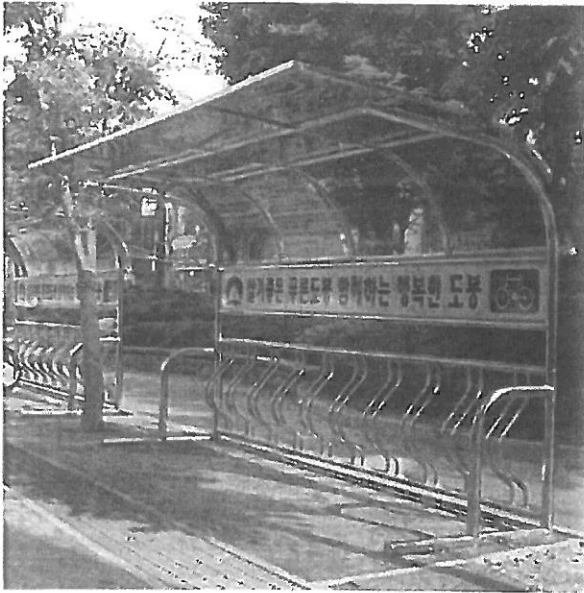
- 사이즈 : 4000 x 1700 x 2219
- 재 질 : STS-PIPE, 지정색 도장



[붙임#3]

단가산출근거

상품상세정보



확대보기

수량: 조

자전거보관대

계약자/공급자 정보조회

다수납품합의를 함

업체명: 우성안전(주) [중소기업]

계약방법: 다수공급자계약

규격명: 자전거보관대, 우성안전, BP015-01, 4000×1700×2219mm, 차량식, 10대 (중소기업자간경쟁제품)

가격: 2,437,000원

단위: 조

원산지: 대한민국

제조사: 우성안전(주)

납품장소: 수요기관 지정장소

인도조건: 현장설치도

공급지역: 전지역(제주, 도서지역 제외)

부가세여부: 부가가치세포함

납품기한: 50일 (납품요구일로부터)

조달수수료여부: 조달수수료 별도

조달수수료 안내 계산

첨부파일: 2016/11/01_22163242801-(계약예규)물품구매(제조)계약일
반조건(기재부예규253호20150921).hwp

2016/11/02_22163242801-다수공급자계약특수조건(조달청
공고제2016-52호, 2016.05.02).hwp

2016/11/03_22163242801-물품구매계약품질관리특수조건
(2015.4.14.).hwp

2016/11/04_22163242801-우성안전규격서(수정).hwp

대분류: 12 - 도로시설.철도.기타

중분류: 99 - 기타

물품분류번호: 30222064

세부품명번호: 3022206401

물품식별번호: 20979599

계약번호: 22163242801-6

징수구분: 후징수

감추기

구매의사결정을 위한 구매정보

우선구매대상

해당 없음

의무구매대상

해당 없음

평균배송일/납품기한

관련정보없음 / 50일 (납품요구일로부터)

품질보증조달물품여부

해당없음

본사소재지

경기도 안산시 신흥구 대촌3길

[붙임#4]

관련근거(입찰안내서 및 공문)

○ 입찰안내서 제3장 계약조건(공사계약일반조건)

제3장 계약조건 (공사계약일반조건)

약서의 계약금액(장기계속공사의 경우에는 시행령 제78조제2항의 규정에 의하여 부기된 총공사금액)의 100분의 10이상인 경우에는 시행령 제106조의 규정에 의한 계약심의회 또는 「건설기술관리법 시행령」 제21조의 규정에 의한 설계자문 위원회의 심의를 거쳐 지방자치단체의 장의 승인을 얻어야 한다.

- 바. 일부 공종의 단가가 세부공종별로 분류되어 작성되지 아니하고 총계방식으로 작성(이하 “1식단가”라 한다)되어 있는 경우에도 설계도면 또는 공사시방서가 변경되어 1식단가의 구성내용이 변경되는 때에는 가 내지 바항목의 규정에 의하여 계약금액을 조정하여야 한다.
- 사. 발주기관은 가항목 내지 바항목의 규정에 의하여 계약금액을 조정하는 경우에는 계약상대자의 계약금액조정 청구를 받은 날부터 30일 이내에 계약금액을 조정하여야 한다. 이 경우 예산배정의 지연 등 불가피한 경우에는 계약상대자와 협의하여 그 조정기한을 연장할 수 있으며, 계약금액을 조정할 수 있는 예산이 없는 때에는 공사량 등을 조정하여 그 대가를 지급할 수 있다.
- 아. 계약담당자는 사항목의 규정의 의한 계약상대자의 계약금액조정 청구내용이 부당함을 발견한 때에는 지체없이 필요한 보완요구 등의 조치를 하여야 한다. 이 경우 계약상대자가 보완요구 등의 조치를 통보받은 날부터 발주기관이 그 보완을 완료한 사실을 통지받은 날까지의 기간은 사항목에 의한 기간에 산입하지 아니한다.
- 자. 사항목 전단의 규정에 의한 계약상대자의 계약금액조정 청구는 IX-6의 규정에 의한 준공대가(장기계속공사의 경우에는 각 차수별 준공대가) 수령 전까지 하여야 조정금액을 지급받을 수 있다.

2. 대형공사의 설계변경으로 인한 계약금액의 조정

가. 시행령 제94조의 규정에 의한 일괄입찰 및 대안입찰(대안이 채택된 공종에 한함) 또는 시행령 제126조의 규정에 의한 설계공모·기술제안입찰을 실시하여 체결된 계약에 있어서는 설계변경으로 계약내용을 변경하는 경우에도 지방자치단체에 책임있는 사유 또는 천재·지변 등 불가항력의 사유로 인한 경우를 제외하고는 그 계약금액을 증액할 수 없다. 다만, 일괄입찰에 있어 기본설계 입찰 후 계약체결 이전 과정에서 실시설계적격자의 책임 없이 다음 각 호의 어느 하나에 해당하는 사유로 인하여 실시설계를 보완할 경우 계약체결 이후 설계변경에 따른 계약금액을 조정하여야 한다.

- 1) 민원이나 환경·교통영향평가 또는 관련 법령에 따른 인허가조건 등으로 인하여 기본설계에 의한 실시설계를 추가로 변경하는 경우
- 2) 지방자치단체가 제시한 기본계획서·입찰안내서 또는 기본설계서에 명시되거나 반영되어 있지 아니한 사항에 대하여 해당 지방자치단체가 보완을 요구하거나 실시설계 심의시 보완을 요구하는 경우

나. 가항목의 경우에 계약금액을 조정하고자 할 때에는 다음 각호의 기준에 의한다.

- 1) 감소된 공사량의 단가 : 시행령 제98조제2항 및 제3항의 규정에 의하여 제출한

제3장 계약조건(공사계약일반조건)

산출내역서상의 단가

- 2) 증가된 공사량의 단가 : 설계변경 당시를 기준으로 산정한 단가와 1)의 규정에 의한 산출내역서상의 단가의 범위 안에서 계약당사자간에 협의하여 결정한 단가
 - 3) 계약당사자간에 2)의 규정에 의하여 협의가 이루어지지 아니하는 경우의 단가 : 설계변경 당시를 기준으로 산정한 단가와 1)의 규정에 의한 산출내역서상의 단가를 합한 금액의 100분의 50으로 하되, 산출내역서상의 단가가 설계변경 당시를 기준으로 산정한 단가보다 높은 경우에는 설계변경 당시를 기준으로 산정한 단가
 - 4) 1)의 규정에 의한 산출내역서상에 없는 신규비목의 단가 : 설계변경 당시를 기준으로 산정한 단가
- 다. 가항목에 정한 지방자치단체의 책임있는 사유 또는 불가항력의 사유란 다음 각 호의 어느 하나의 경우를 말한다. 다만, 설계시 공사 관련법령 등에 정한 바에 따라 설계서가 작성된 경우에 한한다.
- 1) 사업계획 변경 등 발주기관의 필요에 의한 경우
 - 2) 발주기관 외에 당해공사와 관련된 인허가기관 등의 요구가 있어 이를 발주기관이 수용하는 경우
 - 3) 공사 관련법령(표준시방서, 전문시방서, 설계기준 및 지침 등 포함)의 제·개정으로 인한 경우
 - 4) 공사 관련법령에 정한 바에 따라 시공하였음에도 불구하고 발생하는 민원에 의한 경우
 - 5) 발주기관 또는 공사 관련기관이 교부한 지하매설 지장물 도면과 현장 상태가 상이하거나 계약이후 신규로 매설된 지장물에 의한 경우
 - 6) 토지·건물소유자의 반대, 지장물의 존치, 관련기관의 인허가 불허 등으로 지질 조사가 불가능했던 부분의 경우
 - 7) IX-9의 규정에 정한 사항 등 계약당사자 누구의 책임에도 속하지 않는 사유에 의한 경우
- 라. 나항목의 규정에 의하여 계약금액을 증·감조정하고자 하는 경우 증·감되는 공사 물량은 수정전의 설계도면과 수정후의 설계도면을 비교하여 산출한다.
- 마. 다항목의 각호의 어느 하나에 정한 사유에 해당되지 않는 경우로서 현장상태와 설계서의 상이 등으로 인하여 설계변경을 하는 경우에는 전체공사에 대하여 증·감되는 금액을 합산하여 계약금액을 조정하되, 계약금액을 증액할 수는 없다.
- 바. 계약담당자는 마항목의 규정에 의한 계약금액 조정과 관련하여 연차계약별로 준공되는 장기계속공사의 경우에는 계약체결시 전체공사에 대한 증·감 금액의 합산처리방법, 합산잔액의 다음 연차계약으로의 이월 등 필요한 사항을 정하여 운영하여야 한다.
- 사. 가 내지 마항목의 규정에 의한 계약금액 조정의 경우에는 1-라, 사 내지 자항목의 규정을 준용한다.

업무연락전

작 성 자	안태현	작성일자	2018-11-09	문서번호	도시기반시설본부-18-12875
대상현장	[서울지하철 9호선 3단계 922공구 건설공사(T/K)]주식회사 선진엔지니어링종합건축사사무소,주식회사 대우건설				
제 목	922공구 지붕형 자전거 보관대 설치 검토요청(강동구)				
<p>내 용</p> <p>가. 강동구 교통행정과-76779호(2018.11.8.)와 관련입니다.</p> <p>나. 서울지하철9호선3단계 922공구 구간(동북고 동측)에 강동구청으로부터 지붕형 자전거 보관대 설치를 요청해온 바, 책임감리원은 조달청 상품상세정보를 면밀히 검토하여 조속한 시일내에 검토의견을 제출하여 주시기 바랍니다.</p> <p>붙 임 관련공문 및 자전거 보관대 관련자료. 각 1부 끝.</p>					
<p>붙임 :</p>					



강동구



수신 도시기반시설본부장
(경유)

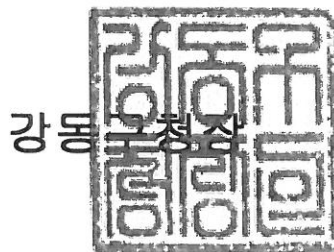
제목 서울지하철 9호선3단계 922공구 지붕형 자전거 보관대 설치요청

1. 서울지하철 9호선3단계 922공구 구간에 지붕형 자전거 보관대 설치를 아래와 같이 요청합니다.

가. 설치위치: 동북고등학교 동측편(붙임 도면 참조)

나. 요청사유: 학생 및 학부모 등이 지붕형 거치대 설치에 대한 지속적인 민원 요청.

붙임 서울지하철 9호선3단계 922공구 건설공사 지붕형 자전거 보관대 관련 자료 1부. 끝.

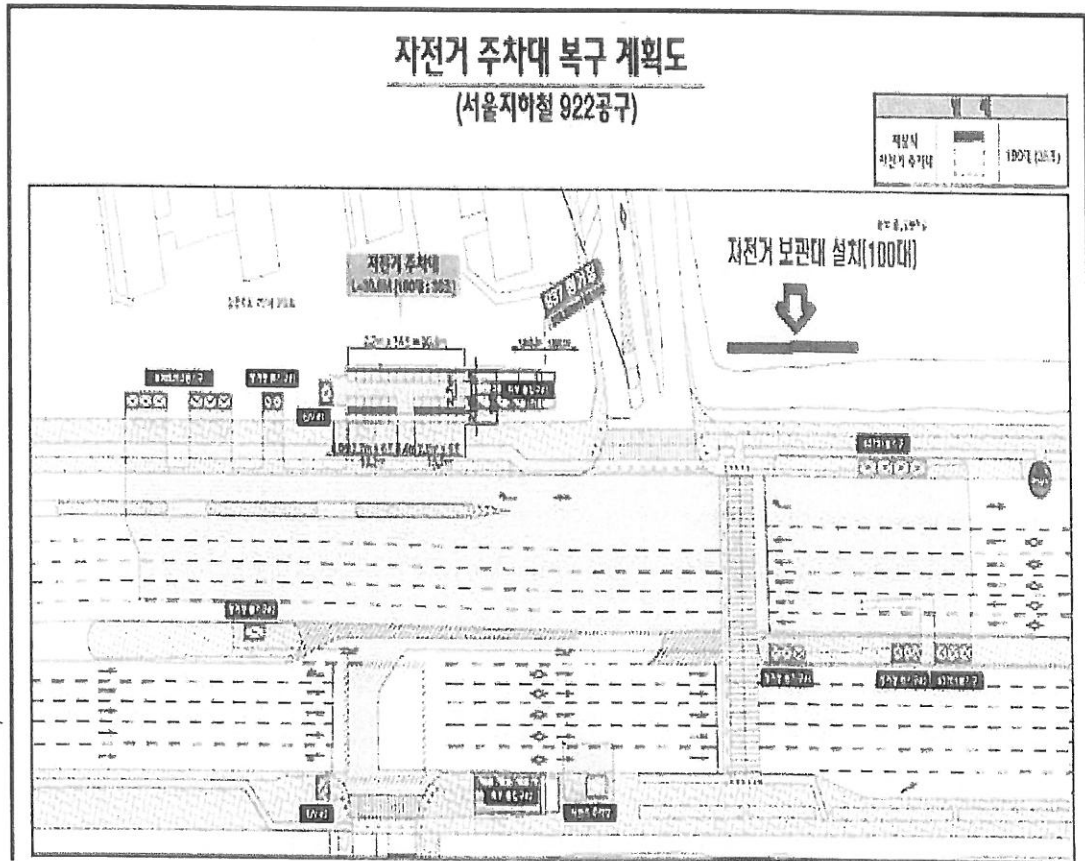


★주무관 최남수 자전거 교통담당 안종희 교통행정과장 11/08 오영교 주사

협조자

[자전거 보관대 관련 자료]

- 동북중고등학교 출입구 앞(우측) 100대 주차 가능 지붕형 자전거 보관대 설치



- 지붕형 자전거 보관대 예시



