

서울특별시 도시기반시설본부

남부순환도로~부천시계간 도로개설공사
최 종 감 리 보 고 서

2012 . 2 . 20

주식회사 대한콘설탄트
대표이사 이 우 정

목 차

구 분	제 목
제 1 장	건설공사 및 감리용역개요
1.1	사업목적
1.2	건설공사 개요
1.3	감리용역 개요
1.4	설계용역 개요
1.5	위치도
제 2 장	공사추진내용 실적
2.1	기성 및 준공검사 현황
2.2	공종 및 연도별 추진실적
2.3	건설공사 설계변경 현황
2.4	실정보고 처리현황
2.5	발주청 지시사항 처리현황
2.6	주요인력 및 장비 투입현황
2.7	하도급 현황
2.8	감리용역 설계변경 현황
2.9	감리원 투입현황
제 3 장	검측내용 실적종합
3.1	검측관리실적
3.2	검측관리 종합분석
제 4 장	품질시험·검사실적 종합
4.1	품질관리자
4.2	시험장비 사용현황
4.3	시험실 배치 평면도
4.4	품질시험·검사성과 총괄표
4.5	품질관리 종합분석

구 분	제 목
제 5 장	주요자재 관리실적 종합
5.1	자재공급원 승인현황
5.2	주요자재 투입현황
5.3	주요자재관리 종합분석
제 6 장	안전관리 실적종합
6.1	안전관리 조직도
6.2	안전보건 교육현황
6.3	안전점검 현황
6.4	산업안전보건관리비 사용실적
6.5	안전관리비 사용실적
6.6	안전관리 종합분석
제 7 장	분야별 기술검토 실적종합
7.1	분야별 기술검토 현황
7.2	주요기술검토내용
제 8 장	우수시공 및 실패시공사례
8.1	우수시공사례 현황
8.2	우수시공사례
8.3	실패시공사례 현황
8.4	실패시공사례
제 9 장	종합분석
제 10 장	발주청이 필요하다고 인정하여 계약에서 정한 내용

제 1 장 건설공사 및 감리용역개요

제1장 건설공사 및 감리용역 개요

1.1 사업목적

- 경인로를 통과하는 시흥 및 부천 방면의 교통체증을 완화하고 남부순환로와 서울외곽순환도로와의 연계교통망을 구축하여 지역내 교통분산 및 서남권 시계지역(오류동, 향동 일대)의 발전과 간선도로 체계의 확충을 도모

1.2 건설공사 개요

- 공사명 : 남부순환로~부천시계간 도로개설공사
- 위치 : 서울 구로구 개봉동 307-6 ~ 향동산 50-39 (부천시계)
- 사업개요

구분		내용			비고
		1단계구간	2단계구간	계	
사업명		남부순환로~부천시계간 도로개설공사			
사업 위치	시점	서울특별시 구로구 개봉동			
	종점	서울특별시 구로구 향동(부천시계)			
사업 규모	과업연장	L=1.55km,L=0.22km	L=2.424km	L=4.194km	
	교량	1개소/224m (서해안로 연결교)	1개소/45m (역곡천교)	2개소/279m	
	터널	-	2개소/120(향동생태터널, 범박터널)	2개소/120(향동생태터널, 범박터널)	
	교차로	-	2개소(광덕,향동)	2개소(광덕,향동)	

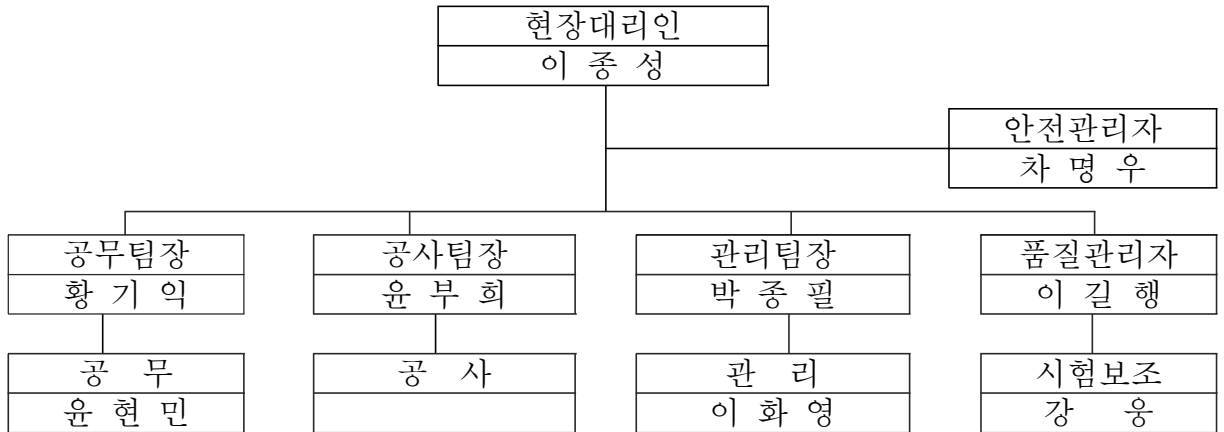
- 계약일자 : 2005.12.01
- 공사종류 : 도로분야
- 공사기간 : 2005. 12. 01 ~ 2011. 01. 20
- 사업비

(단위:백만원)

총사업비	도급액	관급액	보상비	설계비	감리비
200,560	35,957	2,267	154,847		1,966

- 낙찰률 : 84.67%
- 시공회사 : 현대산업개발(주)
- 입찰방법 : 적격 심사 입찰

○ 건설현장 조직



1.3 감리용역 개요

- 계약 일자 : 2005. 12. 13
- 용역 기간 : 2005. 12. 13~2012. 02. 20
- 준공 금액 : 1,966,000,000
- 감리 회사 : (주)대한콘설탄트, 청석엔지니어링(주)
- 낙찰률 : 78.185%
- 입찰 방법 : 최저가

▶ 감리단 조직

[상주 감리원]

담당	총괄
책임감리원	고영택

담당	토목
감리사보	강완식
▶ 공사 및 품질관리 ▶ 지장물 및 폐기물관리 ▶ 공사기성 관리	

담당	토목
감리사보	김국영
▶ 공무행정 및 공정관리 ▶ 설계변경 및 안전관리 ▶ 계약변경 및 준공업무	

담당	전기
감리사보	이귀성
▶ 가로등 설치 ▶ 터널 전기설비 ▶ 전기공사 관리	

담당	보조
여사무원	
▶ 문서수발업무 ▶ 행정업무보조 ▶ SPRS, CPMIS업무	

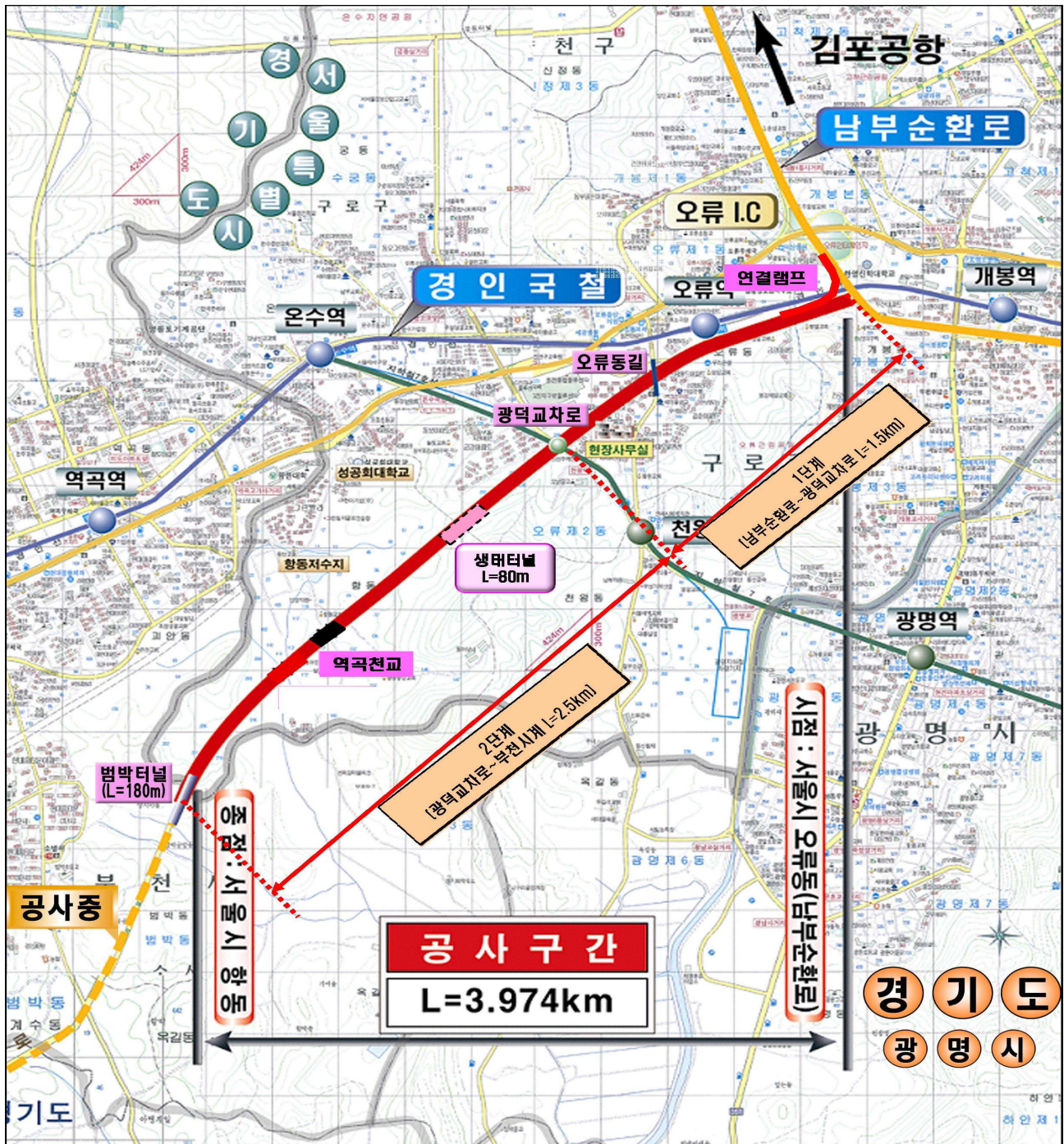
[비상주 감리원]

구분	성명	기술자격 종목
수석 감리사 (특급)	이성범	도로 및 공항 기술사
"	함건철	토목구조 기술사
"	김호일	토질 및 기초 기술사

1.4 설계용역 개요

- 계 약 일 자 :2000.12.15
- 용 역 기 간 :2000.12.15~2001.12.08
- 준 공 금 액 :111,761 백만원
- 설 계 회 사 :(주)우대기술단 건축사 사무소,(주)동일기술공사
- 낙 찰 료 : -
- 입 찰 방 법 :일반경쟁

1.5 위치도(1/25,000)



제 2 장 공사추진내용 실적

제2장 공사추진내용 실적

2.1 기성 및 준공검사 현황

년도 (차수)	구 분	기성 및 준공금액	검사일	검사자	비고
2005년 (1차)	준공	767,561,760	06.12.20	고영택	
2006년 (2차)	준공	4,260,439,440	07.12.24	고영택	
2007년 (3차)	준공	5,377,129,180	08.12.23	고영택	위탁공사 상수도신설
2008년 (4차)	준공	4,330,000,000	09.12.24	고영택	
2009년 (5차)	준공	1,481,489,170	10.04.30	고영택	
2010년 (6차)	준공	21,684,080,450	12.01.20	고영택	
계		37,900,700,000			

2.2 공중 및 연도별 추진실적(토목"예")

(단위 : 백만원)

구분	단위	전체		2005년도(1차)		2006년도(2차)		2007년도(3차)		2008년도(4차)		2009년도(5차)		2010년도(6차)		
		공사량	공사비	공사량	공사비	공사량	공사비	공사량	공사비	공사량	공사비	공사량	공사비	공사량	공사비	
토공	흙깎기	m3	253,809	469			4,000	8				3,500	7	246,309	454	
	흙쌓기	m3	163,539	196			4,166	6						159,373	190	
	기타	식	1	2128		38		257		89		10		179		1555
	소계			2,793		38		271		89		10		186		2,199
배수공	배수관	m/개소	7,025	438	251	16	1783	107				333	20	4658	295	
	암거	m/개소	1	161										1	161	
	기타	식		1155		3		209		39			21		883	
	소계			1,754		19		316		39		0		41		1,339
교량공	연결교	m/개소	234m	4779					46	934	139	2774	5	102	44	969
	역곡천교	m/개소	45m	1592					36	1209			7	233	2	150
	소계			6,371		0		0		2,143		2,774		335		1,119
터널공	생태터널	m/개소	80	1245											80	1245
	범박터널	m/개소	40	947											40	947
	소계			2,192		0		0		0		0		0		2,192
포장공	기층	a	1,570	63					325	13			66	2	1179	48
	표층	a	2,956	107			700	28					75	3	2181	76
	기타	식	1	357				68		7				7		275
	소계			527				96		20		0		12		399
옹벽공	식		367								87		5		275	
부대공	식	1	6588		288		1910		1187		32		394		2777	
합계			20592		345		2593		3478		2903		973		10300	
사급자재비	식	1	6467		183		750		432		494		186		4422	
순공사비			27059		528		3343		3910		3397		1159		14722	
제경비	식	1	6491		169		522		713		540		188		4409	
부가세			3429		71		395		471		393		134		1915	
SH공사예산	식	1	638												638	
상수도관신설	식	1	283						283							
총계			37,900		768		4,260		5,377		4,330		1,481		21,684	

※작성요령

1. 전체 계획에서 공사량은 설계수량, 공사비는 계약금액을 기준으로 합니다.
2. 공사량은 규격 등에 상관없이 합산 가능한 물량은 합산하여 기재하고 합산이 불가능한 것은 주자재 물량으로 기재하되 공사비는 해당분야 총공사비를 기재합니다.

공 종 분 야	구 분 단 위	전 체		20 년도(1차)		20 년도(2차)		20 년도(3차)		20 년도(4차)	
		공사량	공사비	공사량	공사비	공사량	공사비	공사량	공사비	공사량	공사비
전 기 공 사	수·변전 설비공사	식									
	전력간선 설비공사	식									
	동력 설비공사	식									
	전등 설비공사	식									
	전열 설비공사	식									
	피뢰침및접지공사	식									
	전력CABLE TRAY공사	식									
	전력및조명 제어공사	식									
	SNOW MELTING공사	식									
	자동화재 탐지 설비공사	식									
	무선통신보조및 중계설비	식									
	정화조 설비 공사	식									
	가설공사	식									
	소 계	식									
통 신 공 사	통합배선 설비공사	식									
	CATV 설비공사	식									
	CCTV 설비공사	식									
	상호식 인터폰 설비공사	식									
	주차 관제공사	식									
	NURSE CALL설비공사	식									
	전기시계 및 투약순번 안내공사	식									
	방송 설비공사	식									
	가설공사	식									
	소 계	식									
합 계											
순 공사비	식										
사급자재비	식										
T. A. B	식										
제경비	식										
공급가액	식										
부가세	%										
총 계	식										

※작성요령

1. 전체 계획에서 공사량은 설계수량, 공사비는 계약금액을 기준으로 합니다.
2. 공사량은 규격 등에 상관없이 합산 가능한 물량은 합산하여 기재하고 합산이 불가능한 것은 주자재 물량으로 기재하되 공사비는 해당분야 총공사비를 기재합니다.

2.3 건설공사 설계변경현황

단위 : 천원

변경 회수별	계약일자	총공사비	도급액	관급 자재비	기타	설계변경내용
당 초	2005.12.24	18,981,191	18,981,191	-	-	-
1회	2006.12.27	20,656,900	20,656,900	-	-	• 내역변경
2회	2007.12.20	20,656,900	19,985,900	-	-	• 보완설계에 따른 물량정산 내역변경 - 방음벽 연장변경등
3회	2008.10	20,656,900	23,125,500	-	-	• 설계변경에 따른 내역변경 - 역곡천교 연장변경등
4회	2008.12.16	20,656,900	27,271,400	-	-	• 계수대로 연결램프반영 및 물량정산분 반영
5회	2009.04.01	20,656,900	26,659,800	-	-	• 폐기물 운반 및 처리비 삭제
6회	2009.12.21	20,656,900	32,208,766	-	-	• 설계내역 변경
7회	2010.12	20,656,900	33,325,800	-	-	• 실정보고 승인 및 ESC단가 반영
8회	2010.12.29	38,224,297	35,957,000	2,267,297	-	• 생태터널 설계반영 및 실정보고 승인내용 반영
9회	2011.11.	40,534,297	38,267,000	2,267,297	-	• 실정보고 승인 반영
10회	2012.01.	40,167,997	37,900,700	2,267,297	-	• 준공내역 변경

2.4 실정보고 처리현황

번호	문서번호 (승인일)	문서번호 (승인일)	제목	내용
1	2006.2.20 남부 제06-22호	06.03.06 (C2006-43호)	• 공사장 축중계(이동식)설치	• 공사장 축중계(이동식)설치 실정보고
2	2006. 4. 27 남부 제06-70호	06.07.06 (C2006-50호)	• 가설웬스설치	• 가설웬스설치 실정보고서 제출
3	2006. 10. 09 (남부제06-158호)	06.11.01 (조경사업부-4235)	•수목이식 실정보고	• 지장수목에 대한 이식 및 벌목수량 체크
4	06.12.05 (남부 제06-182호)	06.12.21 (업무지시전 2006-58호)	•보완설계도서 검토	•STA0+0.00~1+540 보완설계도서 검토
5	06.11.07 (남부 제06-171호)	06.12.14 (업무지시전 2006-57호)	•하수암거 보수보강공사 실정보고	•오류천 복개하수암거 보수보강 실시설계도서제출
6	07.02.15 (남부 제07-13호)	07.03.02 (C2007-193호)	•사토장 선정보고	•STA0+0.00~1+540 구간의 사토처리를 시흥시 은행동으로 변경하여 운반거리 단축
7	07.03.28 (남부 제07-26호)	07.05.03 (C2007-243호)	•PC암거 신설 실정보고	•STA1+013 기존복개암거 철거 및 PC암거신설
8	07.04.05 (남부 제07-34호)	07.05.28 (C2007-303호)	•지장물(상수도,소화전) 이설실정보고	•종배수관 시공에 따른 상수도간섭으로 이설필요
9	07.05.17 (남부 제07-54호)	07.05.29 (C2007-302호)	•1,2차 공사구간 폐기물처리 수량 변경보고	• 폐기물처리수량 증·감사항 보고
10	07.05.23 (남부 제07-60호)	07.05.29 (C2007-302호)	•페페인트 처리건	• 무단방치 폐기물 처리비 검토 보고
11	2007.08.01 (남부 제07-98호)	2007.08.02 (건설부-138)	•방음벽 삭제 및 횡배수관 교체	• 민원에 의한 방음벽삭제 및 기존횡배수관 신설 실정보고
12	2007.09.13 (남부 제07-121호)	2007.09.19 (시책사업부-1214)	•가로수식재	• 가로수 수종변경건 실정보고
13	2007.09.13 (남부 제07-125호)	2007.09.28 (건설부-1623)	•방음벽 민원관련	• 민원관련 방음벽 일부삭제 및 방음벽기초 규격변경건 실정보고
14	남부 제07-144호 (2007.10.24)	C2007-523호 (2007.11.02)	• 도로안내표지판 변경	• 표지판 기초규격 및 수량변경 공사비 검토 보고
15	남부 제07-151호 (2007.11.01)	C2007-555호 (2007.11.26)	•기존하수관 철거 및 신설	• 노후된 기존하수관 개량공사비 검토 보고
16	남부 제07-159호 (2007.11.09)	C2007-555호 (2007.11.26)	•PC암거 흠막이 가시설	•PC암거 시공을 위한 가시설 공사비 검토 보고
17	남부 제07-160호 (2007.11.13)	C2007-555호 (2007.11.26)	•하수암거 준설 작업구 설치	• 오류천 하수암거 준설작업구 설치공사비 검토 보고
18	현산개 제07-158호 (2007.11.19)	C2007-521호 (2007.10.30)	•럭키빌라 방음벽설치 실정보고	• 럭키빌라구간 방음벽설치

번호	문서번호 (승인일)	문서번호 (승인일)	제목	내용
19	남부 제07-166호 (2007.11.26)	C2007-597호 (2007.12.21)	•교통안전시설물/감리용 역비 제출	•교통안전시설물 설치공사 설계/ 감리비 검토 보고
20	2008.04.01 (남부 제08-26호)	2008.04.07 (C2008-792호)	•폐석면 처리	• 폐기물 관련법 개정으로 법규에 맞춰 폐기물 원활히 처리코자 함
21	2008.05.13 (남부 제08-36호)	2008.04.27 (C2008-840호)	•교통영향평가 대행비용 보고	• 교통소통 개선대책을 수립코자, 검토 용역비용을 산정함
22	2008.06.05 (남부 제08-47호)	2008.06.09 (C2008-937호)	•녹도조성공사 현지역건 변경	•현지역건변화에 따라 설계에 반영코자 함
23	2008.06.18 (남부 제08-49호)	2008.06.09 (C2008-937호)	•역곡천교 교량형식 및 연장변경 건	•역곡천교 교대와의 간섭을 피하기 위해, 변경 설계 반영코자 함
24	2008.08.19 (남부 제08-69호)	2008.07.15 (C2008-1028호)	•럭키빌라 방음벽구간 포장공사요청 민원반영	•럭키빌라 방음벽 되메우기구간 포장공사 민원
25	2008.08.22 (남부 제08-71호)	2008.09.30 (C2008-1044호)	•민원에 의한 도로경계블럭 설치 및 콘크리트 포장	•오류역남측 경계블럭 설치 및 포장요청으로 이를 설계반영.
26	2009.02.02 (남부 제09-09호)	2009.03.27 (C2009-1541호)	•철도횡단을 위한 감시원 배치	•전기안전관리자, 열차감시원 배치
27	2009.04.08 (남부 제09-27호)	2009.05.01 (C2009-1671호)	•오류동역내 공사 차량 진입로 설치	•경인선 선로를 횡단함에 있어서 공사용 임시 건널목을 설치코자함
28	2009.05.26 (남부 제09-40호)	2009.06.03 (C2009-1752호)	•지장상수도 이설	•지장상수도관이 매설되어 있어 공사수행에 지장초래로 이설코져 함
29	2009.05.28 (남부 제09-41호)	2009.06.03 (C2009-1752호)	•연결램프P2 시공여건 변경	•경인선 철로와 인접하여 부득이 하게 아간공사를 시행하여야함
30	2009.07.29 (남부 제09-69호)	2009.09.11 (C2009-2058호)	•1+540~1+940 구 간 사토장 선정	•토공작업과 관련하여 발생된 사토처리위해 사토장 선정코자함
31	2009.07.29 (남부 제09-70호)	2009.08.31 (C2009-2011호)	•연결램프 A1 지장 상수도 이설	•A1터파기 작업시 지장상수도 노출되어 상수도관 이설코자함
32	2009.07.29 (남부 제09-71호)	2009.08.31 (C2009-2011호)	•실정보고(공사현장 가림막 디자인실사 부착)	•현장사무실 가림막에 디자인실사를 부착하여 적용함
33	2009.09.18 (현산개 제2009-85호)	2009.09.08 (C2009-2058호)	•실정보고(사토장추가 선정)	• 당초사토장보다 근거리에 있는 광명소하택지개 발지구조경공사현장으로 사토장을 변경하여 예 산절감
34	2009.09.10 (남부 제09-88호)	2009.09.16 (C2009-2075호)	•연결램프 P2 기초 규격 변경	•터파기 작업시 지장상수도가 노출되어 연결램프P2를 변경코자함
35	2009.11.25 (남부제09-103호)	2009.12.04 (토목부-17096)	•정기안전 점검비 반영	•안전관리 계획을 수립하고 정기안전점검을 실시하고자 함
36	2009.11.25 (남부제09-104호)	2009.12.04 (토목부-17096)	•보상비 절감을 위한 옹벽 설치	•옹벽등 구조물을 설치하여 예산을 절감코자함
37	2009.11.25 (남부제09-105호)	2009.12.04 (토목부-17096)	•3+200지점 우수 암거 설치	•역곡천교 인근 우측 하수관로 형식을 U형개거에서 우수암거로변경

번호	문서번호 (승인일)	문서번호 (승인일)	제목	내용
38	2009.12.02 (남부제09-108호)	2009.12.04 (토목부-17096)	•오류선 철도 횡단에 따른 건널목 설치	•도로와 철도의 평면교차에 따른 철도 건널목을 신설하고자함
39	남부제10-50호 (10.06.15)	토목부-7991 (10.06.22)	•교면포장 공법 변경	•가요성 개질아스팔트포장공법에서 진동,충격,소성변형,유지관리에 유리한 LMC 포장공법으로 변경
40	남부제10-49호 (10.06.15)	토목부-8205 (10.06.25)	•폐기물 발생량 변경보고	•현장내 발생된 폐기물 및 미 철거된 폐기물 수량을 재 산정하여 변경
41	남부제10-35호 (10.05.24)	토목부-8335 (10.06.29)	•범박터널 가시설 설치(우측)	•부천시구간에 기시공된 보강토옹벽이 범박터널 터파기법면과 간섭되어 보강토옹벽의 훼손을 방지하기 위해 흙막이 가시설을 설치
42	남부제10-48호 (10.06.14)	토목부-8332 (10.06.29)	•사토장 선정 (STA.1+940~3+973)	•용지보상완료구간인 STA.1+940~3+973 구간의 사토를 처리하기 위해 사토장을 선정
43	남부제10-73호 (10.07.29)	토목부-534 (10.10.07)	•급경사 절토면 조경석 쌓기	•절토법면이 사유지에 형성되어 있고 인근의 가옥과의 간섭을 피하기 위해 급경사로 시공되어 법면보호대책으로 토지주들이 요구하는 조경석 쌓기를 반영
44	남부제10-79호 (10.08.20)	토목부-2544 (10.11.15)	•성토고 2m이상 동상방지층 삭제	•성토구간 에서는 노상재료가 양호할 경우 동상이 발생하지 않으므로 성토고가 2.0m 이상인구간이 50m 이상 이어진 경우 동상방지층을 생략
45	남부제10-37호 (10.05.24)	토목부-8435 (10.06.30)	•암판정 결과보고 (2개소)	•범박터널 시점부 STA. 3+540 ~ 3+600, 3+760 ~ 3+972 구간의 노출암에 대하여 암판정을 2010년 5월 10일 실시하여 그 결과를 반영
46	남부제10-109호 (10.11.12)	토목부-2958 (10.11.24)	•램프 토공구간 법면 보호블럭 반영	•당 현장 연결램프 시점부에 비탈면보호 블럭, 교대보호블럭, 가드레일등을 설치하고, LMC 포장구간에는 중방향 그루빙을 설치
47	남부제10-27호 (10.04.29)	토목부-8393 (10.06.30)	•덕일전자공업고등학교 진입로 개설	•구로구청과 서울시 도시기반시설본부의 협의에 의해 개설되는 덕일전자공고 진입로 공사를 반영
48	남부제10-22호 (10.03.29)	토목부-4438 (10.04.06)	•개봉철도고가교 PC방호벽 및 가림막설치	•연결램프 강교 설치공사기간 중 남부순환로 운행차량의 추락을 방지하고 운전자의 안정적인 주행시야를 확보하기 위해 PC 방호벽 및 가림막을 설치
49	남부제10-24호 (10.04.12)	토목부-5030 (10.04.19)	•연결램프교 낙하물 방지시설 설치	•연결램프 철도구간 작업에 따른 열차의 안전운행 및 철도시설물보호에 대한 코레일(한국철도공사)과의 협의사항을 이행하기 위해 상부공 작업전 낙하물방지시설을 설치
50	남부제10-36호 (10.05.24)	토목부-11735 (10.09.13)	•법면녹화공법 변경	•특허공법인 그린밀크 녹화공법에서 상대적으로 공사비가 저렴하며, 시공성 및 유지관리 면에서도 우수한 일반공법(Seedspay+ 거적덮기)으로 법면녹화공법 변경
51	남부제10-71호 (10.08.06)	토목부-2360 (10.11.10)	•범박터널 가시설 설치 (좌측)	•범박터널 좌측사면에 슬라이딩이 발생하여 추후 추가 사면붕괴 및 작업자의 안전사고를 방지하기 위해 흙막이 가시설을 설치

번호	문서번호 (승인일)	문서번호 (승인일)	제목	내용
52	남부제10-74호 (10.08.06)	C2010-3163 (10.11.18)	•항동교차로 EGI 웬스 설치	• EGI웬스 : 120m • 디자인실사물 부착 : 240㎡
53	남부제10-90호 (10.10.05)	C2010-3163 (10.11.18)	•보차도 경계석 규격변경 및 보도부 보조기층 반영	• 보도 설치 및 관리지침에 의거 보차도 경계석 규격 변경(300*250⇒250*200) • 르네상스업무편람에 의거 보도블럭 하부 보조기층 반영(t=10cm)
54	남부제10-109호 (10.11.12)	토목부-2958 (10.11.24)	•연결램프 교통시설 규제심의 •광덕교차로 가로수이설협의 •연결램프 비탈면보강	• 교통시설 규제심의 도면대로 시공 • 가로수 이설 • 비탈면 승인
55	남부제10-122호 (10.11.30)	업무지시전 C2010-3299호	•연결램프교 초기우수 처리시설 반영 및 배수시설 정산	• 연결램프교 오류천 구간에 추가로 초기 우수처리시설을 반영하고 교량배수시설 수량을 정산
56	남부제10-127호 (10.12.07)	업무지시전 C2010-3299호	•항동철도건널목 철도 공사 협의사항 반영	• STA.3+530에 이설되는 오류동역~경기 화학간 오류선 항리3 철도건널목 설치공사 와 관련하여 철도공사와의 협의사항을 반영
57	남부제10-130호 (10.12.10)	업무지시전 C2010-3299호	•항동철도건널목공사 신호감리비 반영	• 건널목 신호설비공사와 관련하여 철도 공사의 신호감리원 배치 요구사항 반영
58	남부제10-125호 (10.12.07)	업무지시전 C2010-3299호	•경찰청규제심의결과에 따른 램프구간 교통안전 시설물 반영	• 연결램프구간 교통안전시설물 설치에 대한 경찰청 교통규제심의결과에 따른 반영
59	남부제10-126호 (10.12.07)	업무지시전 C2010-3299호	•오류동 335번지 좌회전 신호기 반영	• 민원에 의한 오류동 335번지 좌회전 신호기 설치 공사비 및 교통감리용역비 반영
60	남부제10-128호 (10.12.07)	업무지시전 C2010-3299호	•지장물 철거수량 추가반영	• STA.2+500~STA.3+200구간 혼합폐기물 처리 증가분 반영
61	남부제10-131호 (10.12.20)	업무지시전 C2010-3299호	•천왕산 생태터널반영	• 구로구 항동 천왕산 횡단구간을 통과하는 대철도 구간에 대하여 구로구청에서 생태터널 설치를 요청하여 서울시,국토해양부,기획재정부 승인을 거쳐 공사비 반영
62	남부제10-129호 (10.12.07)	업무지시전 C2010-3315호	•지정폐기물(석면)발생 량변경보고	• 지정폐기물 처리 증가분 반영
63	남부제11-21호 (11.02.21)	업무지시전 C2011-3365호	•연결램프 암거부 신축이음 설치	• 남부순환로 연결램프 설치공사와 관련하여 박스형 옹벽 신축이음부 포장면 상단에 탄성 폴리머 신축이음을 설치
64	남부제11-29호 (11.03.08)	부천시 도로과-722	•범박터널 내부마감 공법 변경	• 부천시의 업무협조 공문(2011.01.13)에 의거 하여 범박터널 내부 마감재 공사를 타일붙임에 서 내오염 도장 마감공법으로 변경 함

번호	문서번호 (승인일)	문서번호 (승인일)	제목	내용
65	남부제11-46호 (11.03.30)	업무지시전 C2010-2963호	•보금자리주택지구 아스콘 포장공법 변경	• 구로구 향동 보금자리주택지구 조성사업 추진 중인 SH공사로부터 당 현장 저소음포장 적용 시 방음벽 높이가 조정되고 이에 저감되는 예산에 대해서는 저소음포장 비용으로 지원하겠다는 업무협약이 있어 당 노선 잔여 포장구간 (광덕교차로~종점, L=2.4KM) 에 대해서는 아스콘 표층을 저소음 배수성 포장으로 변경
66	남부제11-53호 (11.04.08)	-	•암판정 결과보고	• 2+140~2+240구간의 노출암 판정에 대한 결과보고
67	남부제11-54호 (11.03.29)	업무지시전 C2010-2963호	•저소음 아스콘포장 시행	• 2단계 구간 2.4km에 대하여 저소음 배수성 포장으로 포장형식 변경
68	남부제11-61호 (11.05.02)	업무지시전 C2010-3291호	•민원으로인한 옹벽 변경	• 1+940~1+990 옹벽 민원으로 인해 높이,수량 변경
69	남부제11-36호 (11.03.15)	업무지시전 C2010-3014호	•생태통로 설치	• 2+675 주변 당초 절토계획에서 생태통로 설치로 변경
70	남부제11-97호 (11.07.22)	업무지시전 C2010-3182호	•광덕교차로 가로수 이설	• 광덕교차로에 위치한 가로수(10주)에대한 구로구청 협의결과 반영 보고
71	남부제11-111호 (11.08.17)	교통운영과-107407	•안내표지판 심의결과 반영	• 광덕교차로~종점구간 및 연결램프구간에 설계되어 있는 안내표지판에 대해 서울시 교통운영과의 심의 승인결과 반영
72	남부제11-118호 (11.08.31)	교통운영과-15191	•교통규제심의 결과에 따른 용역비 반영	• 광덕교차로~종점구간 교통규제시설공사와 관련하여 서울지방경찰청의 교통규제심의 결과에 대한 설계용역비 및 감리용역비 반영
73	남부제11-125호 (11.09.16)	교통관리과-15191	•교통안전 시설 규제심의 결과 반영	• 광덕교차로~종점구간에 대한 경찰청 교통규제 심의결과에 대한 교통안전시설물 공사비 반영
74	남부제11-135호 (11.10.24)	기술심사담당관-110733	•범박터널 좌측사면 녹생토 반영	• 절취사면중에서 사면손상부위 및 초류종자가 발아되지 않은 일부 구간을 녹생토로 시공하여 향후 발생할 수 있는 절토사면 붕괴로 인한 대형사고를 미연에 방지
75	남부제11-143호 (11.10.28)	업무지시전 C2011-4025호	•범박터널 상부조정반영	• 범박터널은 개착식 터널로서 개착부의 원상복구를 위하여 조정식체를 공사에 반영하고자 하오며, 주민 및 등산객의 접근성을 위하여 계단등의 시설물을 설치
76	남부제11-170호 (11.12.09)	기전과-114823	•신호등 잔여표시기기 및 음향신호기 설치	•강서도로사업소의 광덕교차로~종점구간 잔여표시기 및 음향신호기 추가설치 요청
77	남부제11-176호 (11.12.22)	건설1부-2154	•우면산 산사태 복구비용 및 행정대집행 처리비용 반영	• 우면산 산사태시 장비지원비용 및 행정대집행 처리비용을 정산반영
78	남부제12-07호 (12.01.09)	도로시설관리과-110827 한국철도공사 시설처-11448	•계수대로 연결로 및 철도건널목 인수인계 요구사항 반영	• 인수인계를 위한 관할기관의 합동점검 결과 보완요구사항에 대하여 조치

2.5 발주청 지시사항 처리현황

번호	접수일	문서번호	지시사항	처리내용
1	06.01.18	06-1	•착수 관련서류 제출	• 관련서류 제출
2	06.01.20	06-2	• STA1+140 안전휀스 및 추락위험 표지판 설치 • STA1+240 토사유출 청소작업 실시	• 2006.01.22일 완료 -안전휀스 및 경고표지판 설치 • 청소실시
3	06.04.27	06-3	• 2006년 수방관리계획서 제출	• 2006년 공사장 수방관리계획서 제출
4	06.06.29	06-4	• STA1+540 가드휀스 설치	• STA1+540지점 환경순찰강화 및 EGI휀스 설치
5	06.07.07	06-5	• 제3호태풍 예위니아 사전대비 철저	• 현장조치
6	06.07.21	06-6	• STA 0+570~0+620구간 가설울타리 하부에 토사유출 방지 • STA 0+720~0+900구간 가설휀스 전면에 측구빗물받이 토사제거	• 현장조치
7	06.07.27	06-7	• 재난안전대책 2단계 비상근무 실시	• 수방대기자 명단 제출
8	06.08.25	06-8	• 기확보된 도로용지에 안전휀스등 설치하여 무단점용 및 쓰레기 투기방지	• 안전휀스 설치
9	06.10.09	06-9	• 오류천 복개 하수BOX 구조검토를 위한 보완자료 제출	• 관련 보완자료 제출
10	06.10.13	06-10	• 기준틀 및 토공포스트 설치	• 1,2차 공사구간에 토공포스트 설치
11	07.03.22	07-1	• STA 0+900(대우아파트앞) 보행자를 위한 안전휀스 보완설치	• STA 0+900(대우아파트앞) 안전휀스 정비 및 경광등 설치
12	07.05.09	07-2	• 우기대비 공사장 특별점검계획 통보	•공사장 점검
13	07.05.	07-3	• 도로개설구간내 상수관로 부설시행 통보	•공사장 관리
14	07.05.15	07-4	• 공사차량 세륜시설 통과 및 살수시행	•공사장 모든차량 세륜시설 통과 및 살수차 수시운행
15	07.05.28	07-5	• STA 0+540~0+840구간 중단계획고 조정 승인	•현장 조치
16	07.06.01	07-6	• 수입자재 품질관리 철저 • 반입자재 파손 및 안전관리 철저	•흡관야적후 굴뚝방지용 췌기설치
17	07.06.07	07-7	• 진입램프 선로부지내 지질조사 협의결과 알림	• 진입램프 설치계획에 따른 지질조사 시행 추진일정 보고
18	07.06.12	07-8	• 우기대비 공사장 재해사전대비 철저	• 취약구간 사전점검실시 및 사면유실 방지덮개 설치, 양수기 점검등
19	07.06.18	07-9	• 현장배치 건설기술자 교육이수현황 제출	• 교육이수현황 제출

번호	접수일	문서번호	지시사항	처리내용
20	07.07.05	07-10	<ul style="list-style-type: none"> • 공사장 주변 빗물받이에 유입된 협잡물 제거 • 맨홀개구부 및 빗물받이는 적법한 안전 시설물 설치 • 흙막이 및 흙쌓기공사가 이루어진 공사 구간에는 가배수로시설 설치 • 공사장 자재는 보관장소를 지정적재하고 받침목과 표지판설치하여 보관관리 토록 할 것 • STA0+250~0+350(우측)구간 L형측 구 시공부위에 안전시설물 설치 	<ul style="list-style-type: none"> • 공사장 주변 빗물받이에 유입된 협잡물 제거 완료 • 개구부 덮개 보완설치 및 안전표지 부착완료 • 가배수로 설치완료 • 공사장 자재(흙관, 경계석등)는 보관장소를 지정 및 정리정돈 실시완료 • STA0+250~0+350(우측)구간 L형측구 시 공부위에 안전시설물 보완설치 완료
21	07.10.09	07-11	<ul style="list-style-type: none"> • 도로공사구간 교통관리 및 안전시설 설치지침에 의거 안전표지 설치 • 공사가 실시되는 해당도로구간 좌,우측 전방에는 교통안내(차선축소)표지판 과 전방00M 공사중 표지판을 추가설치 • 도로굴착공사구간 (STA1+013)은 안전 관리자가 집중점검하고 관리 • 해당공사구간 안전시설물은 반드시 작업종료후 차량소통에 지장이 없도록정비하고 야간 안전시설물은 가동상태를 확인한후 작업을 종료할것 	<ul style="list-style-type: none"> • 차선축소 표지판 및 전방00M 공사중 표지판 추가설치 완료
22	07.10.26	07-12	<ul style="list-style-type: none"> • PC암거 도로굴착공사구간 (STA 1+013)에 설치된 PE드럼에 물을 충분히 채우고 서로결속한 후 차량충돌시 전도위험이 없도록 고정철물 설치 • 오류역 2번출구~우림아파트 공사구간 (우측)보도부 사면에 안전휀스 설치 • PC암거 도로굴착공사구간 (STA 1+013)은 안전관리자가 상주하고 관리 토록 할것 • 공사구간중 보행자 통행이 빈번한 토공 지역은 안전사고 위험요소를 사전제거 • 공사구간에 안전시설물은 반드시 작업 종료후 차량소통에 지장이 없도록 정비 하고 야간시설물을 가동시킨후 작업을 종료할것 	<ul style="list-style-type: none"> • 흙막이 가시설 H빔을 지면위로 돌출되게 하여 안전방호벽을 지지할수 있도록 조치 예정 • 설치완료 • 굴착공사 착공시 조치하겠음 • 수시로 현장순찰하고 조치중 임 • 안전시설은 수시로 점검하고 이상발견시 즉시 정비중임
23	07.11.02	07-13	<ul style="list-style-type: none"> • 수밀시험 조속히 실시 • 우수받이용 스틸그레이팅 커버 설치 	<ul style="list-style-type: none"> •현장 조치
24	07.11.23	07-14	<ul style="list-style-type: none"> •STA 1+020 기존하수박스 철거하고 가 시설 작업수 기초지반 정지작업중으로 기존하수박스를 막고 양수기로 펌핑작업중이나, 기상불량을 대비하여 예비 양수기를 설치하고 순찰업무 강화로 안전사고가 발생하지 않도록 조치 	<ul style="list-style-type: none"> •현장 조치

번호	접수일	문서번호	지시사항	처리내용
25	07.12.04	07-15	<ul style="list-style-type: none"> • STA1+540 도로공사구간에 저축된 임시보도 내측에 추락위험방지시설 설치 • STA1+507 기존하수관 개량공사 구간에 안전시설물 재배치 • 도로굴착공사구간(STA1+013)은 야간 안전시설물 재정비 및 집중관리 • 상공공사구간에 안전시설물은 반드시 작업종료후 재정비하고 야간시설물은 가동상태확인후 작업을 종료할것 	•현장 조치
26	07.12.12	07-16	<ul style="list-style-type: none"> • STA 1+015지점 PC암거 뒷채움 사공시 공사시방서에 적합토록 시공하고 매층마다 감리단의 확인후 후속공정 진행 • 2차공사구간에 표지판은 차량운전자의 혼란이 기증될우려가 있으니 덮개등을 설치하여 교통개방전까지 차량통행으로 안전사고 발생치 않도록 조치 	•현장 조치
27	07.12.24	07-17	<ul style="list-style-type: none"> • 공사장내 도로굴착구간은 가설웬스 및 왕카등을 설치하고 전도될 위험이 없도록 고정철물 설치 • STA0+350~0+650공사구간(우림아파트~오류역) 우측보도부 사면에는 가설 안전웬스와 왕카등을 설치하고 전도될 위험이 없도록 지표면에 고정철물을 설치할 것 • 공사구간중 보행자의 통행이 빈번한 토공지역은 안전사고 위험요소를 사전제거할 것 • 공사구간에 안전시설물은 반드시 작업종료후 차량소통에 지장이 없도록 정비하고 보행자 통행이 빈번한 지역은 야간시설물을 가동시킨후 작업종료할것 	•현장 조치
28	08.04.08	08-10	<ul style="list-style-type: none"> • 둥근소나무를 일정한 수고로 식재 • 가로화단에 경계석 높이조절 설치 • 오류역앞 잔여부지 활용계획 검토 • 방음벽, 옹벽 등 벽면에 벽면녹화시행 	•현장 조치
29	08.05.02	08-11	<ul style="list-style-type: none"> • 교통영향 평가비용 실정보고 지시 • 보행녹도 조성공사 예정공정표 4/30까지 제출지시 • 1단계구간 개통준비 철저지시 • 오류2동 138-3호 건물에대한 조속철거지시 	•현장 조치
30	08.05.16	08-12	<ul style="list-style-type: none"> • 2008공사현장 풍수해대책 매뉴얼 작성 제출 	•현장 조치

번호	접수일	문서번호	지시사항	처리내용
31	08.06.10	08-13	<ul style="list-style-type: none"> • 시공도면 송부요청 	<ul style="list-style-type: none"> • 시공도면 송부
32	08.06.19	08-14	<ul style="list-style-type: none"> • 품질관리시험계획 이행결과 확인요청 	<ul style="list-style-type: none"> • 품질관리시험계획 이행결과 확인송부
33	08.06.24	08-15	<ul style="list-style-type: none"> • 귀사에서 제출한 역곡천교 파일항타 시공계획서를 검토한 바 공사시방서의 관련 규정에 적합하지 않아 재 작성을 지시 • 공사시방서 3.4.1 및 3.5.1에 따라서 시험시공계획서, 세부시공 계획서를 제출 후 감리단의 승인을 득한 후 시험 시공을 실시하시기 바라며, • 시험시공이 완료된 후 시험말뚝 보고서 를 제출 후 감리단 승인후 말뚝박기 작업에 착수 하시기 바랍니다. • 아울러 현재까지 역곡천교 시공에 대한 설계심의자료가 제출되지 않아 공사추진에 어려움이 있으므로 6/25까지 설계심의자료를 제출하시기 바랍니다 	<ul style="list-style-type: none"> • 현장 조치 및 심의자료 제출
34	08.07.18	08-16	<ul style="list-style-type: none"> • 태풍 “갈매기”의 복상이 예상됨에 따라 강우 및 강풍으로 인하여 피해가 발생되지 않도록 준비에 철저 • 특히 역곡천교 ABUT 기초 시공과 관련하여 주변 배수로 정비, 터파기 법면정비, 수방 자재 및 장비확보를 철저히 하여 풍수해 피해가 발생하지 않도록 조치하시기 바랍니다. 	<ul style="list-style-type: none"> • 현장 통보
35	08.07.24	08-17	<ul style="list-style-type: none"> • 발주처로부터 호우경보에 따른 2단계 비상근무 및 수방대비 철저 • 특히 역곡천교 ABUT 기초 터파기 시공과 관련하여 주변 배수로 정비, 터파기 법면정비 및 예비 양수기 확보 등을 철저히 하여 풍수해 피해가 발생하지 않도록 조치하시기 바랍니다 	<ul style="list-style-type: none"> • 현장 통보
36	08.07.28	08-18	<ul style="list-style-type: none"> • 구로구청 푸른도시과-7634(’08.07.24) 및 도로건설과-5601(’08.07.22) 및 오류제2동-6589(’08.07.21)호와 관련하여 점검시 지적사항을 붙임과 같이 통보합니다. • 위 호와 관련하여 인수인계시 지적사항에 대하여 조속히 보완공사를 실시하여 조치하시기 바라며, 예산이 수반되는 사항은 실정보고서를 2008.07.30까지 제출하여 주시기 바랍니다. 	<ul style="list-style-type: none"> • 현장 통보

번호	접수일	문서번호	지시사항	처리내용
37	08.08.18	08-19	<ul style="list-style-type: none"> 역곡천교 A1기초터파기 시공과 관련 기 설치한 토류벽과 기존 BOX사이의 역곡천 제방단면이 과도한 터파기로 인하여 불안 정하여 강우 시 붕괴될 우려가 있으므로 제방단면에 마대쌓기등을 실시하여 강우로 인한 피해가 발생하지 않도록 조속히 보강하시기 바랍니다. 	<ul style="list-style-type: none"> 현장 조치
38	08.08.19	08-20	<ul style="list-style-type: none"> 업무지시전 C2008-1074호(08.08.19) 관련입니다. 위 호와 관련하여 발주처로부터 불임과 같이 지시가 있어 알리니 민원사항에 대하여 현장조사를 실시 후 보고하여 주시기 바라며 사전합동점검시 지적사항에 대하여 조치결과 및 조치계획등을 '08.08.21까지 조속히 보고하여 주시기 바랍니다. 	<ul style="list-style-type: none"> 현장 조치
39	08.09.22	08-21	<ul style="list-style-type: none"> 문서번호 C2008-1137('08.09.22) 및 C2008-1121('08.09.16)관련입니다. 위 호와 관련하여 설계변경 위원회 본부 심의 준비에 철저 또한 발주처로부터 업무지시된 보상 및 예산지출계획서 제출건에 대하여 제출 기한내에 발주처에 제출할 수 있도록 자료준비에 만전을 기하여 주시기 바랍니다 	<ul style="list-style-type: none"> 현장 조치
40	08.10.15	08-22	<ul style="list-style-type: none"> 문서번호 C2008-1179('08.10.13) 관련입니다. 발주처로부터 불임과 같은 업무지시가 있어 알리니 관련자료를 '08.10.20까지 감리단에 제출하여 주시기 바라며, 실정보고 승인사항에 대하여서는 공사 추진에 만전을 기하기 바랍니다 	<ul style="list-style-type: none"> 현장 조치
41	08.11.20	08-23	<ul style="list-style-type: none"> 문서번호 구로구 도로건설과 -8478(2008.11.04)관련입니다. 위 호와 관련하여 구로구청으로부터 불임과 같이 요청이 있어 알리니 민원사항에 대하여 현장조사 후 조속히 처리하여 주시기 바라며 조치결과를 2008.11.20.까지 보고하여 주시기 바랍니다. 	<ul style="list-style-type: none"> 현장 조치
42	08.11.20	08-24	<ul style="list-style-type: none"> 문서번호 C2008-1215(2008.11.03) 관련입니다. 위 호와 관련하여 발주처로부터 불임과 같은 지시가 있어 알리니 3차 공사비가 이월되지 않도록 공사추진에 만전 	<ul style="list-style-type: none"> 현장 조치

번호	접수일	문서번호	지시사항	처리내용
43	08.12.04	08-25	<ul style="list-style-type: none"> 문서번호 C2008-1284(2008. 12.02) 관련입니다. 위 호와 관련하여 발주처로부터 불임과 같이 지시가 있어 알리니 준비에 만전을 기하여 주시기 바랍니다. 특히, 발주처로부터 업무지시된 3차분 예산 관련서류에 대하여 제출기한내에 발주처에 제출할 수 있도록 자료를 준비하여 주시기 바랍니다. 	<ul style="list-style-type: none"> 현장 조치
44	08.12.25	08-26	<ul style="list-style-type: none"> 문서번호 C2008-1313(2008. 12.15) 관련입니다. 위 호와 관련하여 발주처로부터 불임과 같이 지시가 있어 다시한번 알리니 필히기일엄수 바랍니다. 추후, 업무지시된 사항에 대해 재차 독촉하는 경우가 발생되지 않도록 반드시 기한내에 처리하여 주시기 바랍니다 	<ul style="list-style-type: none"> 현장 조치
45	08.12.30	08-27	<ul style="list-style-type: none"> 현산개 남부순환 제2008-138호 (08. 12.24) 관련입니다. 귀사에서 제출한 강교제작 계획 변경 요청건은 귀의대로 승인하니 적절한 조치를 취하기 바라며 추후에는 강교제작 계획이 변경되지 않도록 공정관리에 만전을 기하기 바랍니다 	<ul style="list-style-type: none"> 현장 조치
46	09.01.12	09-01	<ul style="list-style-type: none"> 문서번호 C2009-1362 호 및 토목부-333 관련입니다. 위 호와 관련하여 발주처로부터 불임과 같이 지시가 있어 알리는 이행에 만전을 기하여주시기 바랍니다 	<ul style="list-style-type: none"> 2009예산 조기집행계획 지시
47	09.01.14	09-02	<ul style="list-style-type: none"> 문서번호 시설안전부-16763 관련입니다. 위 호와 관련하여 발주처로부터 불임과 같이 “건설현장 축중기 설치 지침”통보가 있어 알리니 시행에 철저를 기하여 주시기 바랍니다. 	<ul style="list-style-type: none"> 현장 조치
48	09.01.15	09-03	<ul style="list-style-type: none"> 문서번호 경리과-769 관련입니다. 위 호와 관련하여 발주처로부터 대가지급결과 요청이 있어 알리니 불임양식에 의거 결과를 통보하여 주시기 바랍니다. 	<ul style="list-style-type: none"> 현장 조치

번호	접수일	문서번호	지시사항	처리내용
49	09.01.19	09-04	<ul style="list-style-type: none"> 문서번호 c2009-1376호 관련입니다. 위 호와 관련하여 발주처로부터 불임과 요청이 있어 알리니 반드시 기한내 결과를 통보하여 주시기 바랍니다. (설날노임 및 안전관리대책외. 보고양식) 	<ul style="list-style-type: none"> 현장 조치
50	09.02.04	09-05	<ul style="list-style-type: none"> 문서번호 c2009-1393호 관련입니다. 위 호와 관련하여 발주처로부터 불임과 지시가 있어 알리니 이행에 만전을 기하 바랍니다. 	<ul style="list-style-type: none"> 미이주 건물주 및 세입자 이주독려
51	09.02.10	지시부 -	<ul style="list-style-type: none"> 남부순환로 연결램프 가시설시공 관련 입니다. 기 시공한 남부순환로 연결램프 제거식 어스앵커중 소요긴장력이 확보되지 않은 부분이있어 보강 조치토록 구두 지시 하였으나, 현재까지 이행되지 않고 있으므로 재차 지시하오니 조속히 지시사항을 이행하여 안전사공이 될수 있도록 하시기 바랍니다. 또한, 기시공된 가시설(쉬트파일)에 대하여 주기적으로 변위여부를 관찰,측정하고 그 결과를 기록하여 감리단에 보고하여 주시기 바랍니다. 	<ul style="list-style-type: none"> 현장 조치
52	09.02.11	09-5	<ul style="list-style-type: none"> 민원사항에 대하여 현장조사 후 조속히 처리 	<ul style="list-style-type: none"> 현장 조치
53	09.02.17	09-6	<ul style="list-style-type: none"> 문서번호 도시철도설계부-1499 관련 입니다. 위 호와 관련하여 발주처로부터 안전교육 강화계획이 알리니 참조 하시길 바랍니다. 	<ul style="list-style-type: none"> 현장 조치
54	09.02.17	09-07	<ul style="list-style-type: none"> 문서번호 토목부-1431 및 토목부-1757 관련입니다. 위 호와 관련하여 발주처로부터 수방대비 공사장 일제점검 및 해빙기대비 공사장 특별안전점검 계획이 있어 알리니 점검 대비에 만전을 기하여 주시기 바랍니다. 	<ul style="list-style-type: none"> 현장 조치

번호	접수일	문서번호	지시사항	처리내용
55	09.02.20	09-08	<ul style="list-style-type: none"> • 민원처리 관련입니다. • 오류천열 노면보수에 대하여 발주처로부터 민원처리 지시가 있어 알리니 조속히 처리하여 주시기 바라며, 조치결과를 2월24일까지 보고하여 주시기 바랍니다. 	<ul style="list-style-type: none"> • 현장 조치
56	09.02.24	09-09	<ul style="list-style-type: none"> • 남부순환로 연결램프 종점부의 시트파일 시공과 관련하여 파일상단부에 설치한 안전로프등은 안전사고의 위험이 있으므로 이를 제거하고 새로이 비계파일 프로 재설치하여 관련규정에 적합하게 관리토록 하시기 바랍니다. 	<ul style="list-style-type: none"> • 현장 조치
57	09.02.26	09-10	<ul style="list-style-type: none"> • 문서번호 C-2009-1449호 관련입니다. • 위 호와 관련하여 발주처로부터 업무지시가 있어 알리니 안전관리에 만전을 기하여 주시기 바라며, • 또한, 도시철도국 주관하에 실시될 예정인 모의훈련과 관련하여 행동매뉴얼 및 모의훈련계획서를 기한내에 반드시 제출하여 주시기 바랍니다 	<ul style="list-style-type: none"> • 현장 조치
58	09.03.20	09-11	<ul style="list-style-type: none"> • 해빙기 및 수방대비 안전점검 결과입니다. • 해빙기를 맞이하여 감리단 및 시공사 합동으로 현장안전점검을 실시한 결과를 첨부와 같이 통보하오니 조속히 조치하여 주시고, 조치결과를 3월 6일까지 보고하여 주시기 바라며, • 향후, 유사한 지적사항이 되풀이 되지 않도록 안전관리에 만전을 기하여 주시기 바랍니다 	<ul style="list-style-type: none"> • 현장 조치 및 조치결과 보고
59	09.03.13	09-12	<ul style="list-style-type: none"> • 행정2부시장 방침109호(2009.03.10)와 관련입니다. • 위호와 관련하여 발주처로부터 공사장 관리실태 점검계획 통보가 있어 알리니 점검준비에 만전을 기하여 주시기 바랍니다. 	<ul style="list-style-type: none"> • 현장 점검
60	09.03.20	09-13	<ul style="list-style-type: none"> • 공사장 관리실태 점검을 시행한 결과를 첨부와 같이 통보하오니 지적사항에 대한 조치결과를 3월25일까지 보고하여 주시기 바랍니다. • 또한, 연결램프 A1 변경에 따른 비상주 감리원의 검토의견서를 통보합니다 	<ul style="list-style-type: none"> • 현장통보

번호	접수일	문서번호	지시사항	처리내용
61	09.03.31	09-14	<ul style="list-style-type: none"> 설계변경도서 제출요구 및 실정보고 승인 	<ul style="list-style-type: none"> 현장통보
62	09.04.01	09-15	<ul style="list-style-type: none"> 하도급대금 지급제도 알림 및 지급현황 보고 	<ul style="list-style-type: none"> 현장통보
63	09.04.08	09-16	<ul style="list-style-type: none"> 연결램프 A1변경에 따른 비상수 검토의 견서 송부 	<ul style="list-style-type: none"> 현장통보
64	09.04.14	09-17	<ul style="list-style-type: none"> 업무지시선 C2009-1589호 관련 위호와 관련하여 발주처로부터 연결램프 강박스 외부도장에 대한 디자인 심의 자료제출 및 기설치된 EGI웬스에 대하여 서울색으로 도색지시가 있어 알리니 관련자료와 조치결과를 제출하여 주시기 바랍니다. 	<ul style="list-style-type: none"> 현장통보
65	09.04.15	09-18	<ul style="list-style-type: none"> 공사장 안전관리 철저 특히 연결램프 공사는 오류천 제방을 절취하여 공사를 시행하는 관계로 우기 전에 공사를 마무리 하여야 하는바 09년5월15일 이전에 하천공사가 마무리 될수있도록 특단의 대책을 강구하여 주시기 바랍니다. 이에 따른 예정공정표를 4월 16일까지 제출하여 주시기 바랍니다. 	<ul style="list-style-type: none"> 현장통보
66	09.04.21	09-19	<ul style="list-style-type: none"> 구로구 치수방재과-3288호 관련입니다.(오류천 바닥 준설협조 요청) 위호와 관련하여 구로구청으로 부터 오류천(남부순환로 연결램프구간)과 관련하여 붙임과 같이 협조요청이 있어 알리니 조치하시기 바랍니다, 조치결과를 보고 하여 주시기 바랍니다. 	<ul style="list-style-type: none"> 현장통보
67	09.05.01	09-20	<ul style="list-style-type: none"> C2009-1671호 관련입니다. 위호와 관련하여 도시기반시설본부로부터 실정보고사항에 대하여 붙임과 같이 승인통보가 있어 알립니다 연결램프 P2 공사시 철도공사 협조요청 사항을 준수하여 안전하고 원활하게 공사가 추진될 수 있도록 현재 시공중인 오류천내 연결램프 공사는 반드시 우기전(2009.05.31)에 완료될 수 있도록 이행에 만진 아울러 하천변 공사장 수방점검 계획이 있어 알리니 철저히 준비하여 수해로 인한 피해가 발생되지 않도록 하여 주시기 바랍니다. 	<ul style="list-style-type: none"> 현장통보

번호	접수일	문서번호	지시사항	처리내용
68	09.05.06	09-21	<ul style="list-style-type: none"> • 하천관리과-7022 및 토목부-6104 관련입니다. • 위호와 관련하여 도시기반시설본부로부터 『재해대비 홍수기전 하천점검(2차)』 결과 및 CPIMS 자료입력 요청이 있어 알리니 철저히 이행하여 주시기 바랍니다. • 재해대비 홍수기전 하천점검(2차)』 지적사항은 5월9일까지 조치결과 또는 조치계획을 보고하여 주시기 바랍니다. 	<ul style="list-style-type: none"> • 현장통보 및 조치계획 보고
69	09.05.08	09-22	<ul style="list-style-type: none"> • 하천관리과-7212 관련입니다. • 위호와 관련하여 도시기반시설본부로부터 『재해대비 홍수기전 하천점검(3차)』 계획이 있어 알리니 철저히 준비하여 주시기 바랍니다. 	<ul style="list-style-type: none"> • 현장통보
70	09.05.15	09-23	<ul style="list-style-type: none"> • 시설안전부-7710,8074 및 도시철도부-4542 관련입니다. • 위호와 관련하여 도시기반시설본부로부터 『2009 수해예방 홍보 계획』 및 『2009년도 안전관리계획(풍수해분야)』의 시달이 있어 알리니 철저히 이행하여 주시기 바랍니다. • 또한, 2009 상반기 현장조치 행동매뉴얼 모의훈련 시행결과 통보가 있어 알립니다. 	<ul style="list-style-type: none"> • 현장통보
71	09.06.01	09-24	<ul style="list-style-type: none"> • 서울지방국토관리청 건설관리실-1480 및 도로교통시설담당관-7524, 기획예산과-1386 관련입니다. • 위호와 관련하여 서울지방국토관리청으로 부터 우기대비 건설현장 시공 실태점검 계획(2009.06.05. 금요일 09:00 AM)이 있어 알리니 철저히 준비하여 주시기 바랍니다. • 또한, 도시기반시설본부로부터 『2009 여름철 종합대책』 및 시선 유도봉 세 부설치 기준 알람이 있어 통보하니 참고하시기 바랍니다. 	<ul style="list-style-type: none"> • 현장통보
72	09.06.03	09-25	<ul style="list-style-type: none"> • 문서번호 C2009-1752호 관련입니다. • 위호와 관련하여 도시기반시설본부로부터 불임과 같이 실정보고 승인 및 제출 요청이 알리니 이행에 만전을 기하시기 바랍니다. 	<ul style="list-style-type: none"> • 현장통보

번호	접수일	문서번호	지시사항	처리내용
73	09.06.04	09-26	<ul style="list-style-type: none"> • 업무지시전 C2009-1755호 관련입니다. • 위호와 관련하여 도시기반시설본부로부터 품질관리자 변경 승인 통보가 있어 알립니다. • 또한, 오류동 276-6, 283-23에 대한 세입자 이주현황 및 현재까지 보상추진 현황을 보고하여 주시기 바랍니다. 	<ul style="list-style-type: none"> • 현장통보
74	09.06.19	09-27	<ul style="list-style-type: none"> • 업무지시전 C2009-1797호 관련입니다. • 위호와 관련하여 도시기반시설본부로부터 오류선 항리3 건물목 신설과 관련하여 설계도서 제출 요청이 있어 알려니 조속히 작성하여 제출하여 주시기 바랍니다. 	<ul style="list-style-type: none"> • 현장통보
75	09.07.09	09-28	<ul style="list-style-type: none"> • 문서번호 C2009-1851호 관련입니다. (공사장 관리 철거) • 위 호와 관련하여 발주처로부터 불임과 지시가 있어 알려니 공사장 관리에 만전을 기하시기 바랍니다.. 	<ul style="list-style-type: none"> • 현장통보
76	09.07.10	09-29	<ul style="list-style-type: none"> • 동상방지층 생략지침에 따른 실정보고 지시 	<ul style="list-style-type: none"> • 현장조치
77	09.07.10	09-30	<ul style="list-style-type: none"> • 2009년 하반기 건설공사 참여자 안전교육 참여 요청 • 도시철도설계부-6564 관련입니다. • 위 호와 관련하여 발주처로부터 불임과 같이 안전교육 실시 계획이 있어 알려니 참고하시기 바랍니다. 	<ul style="list-style-type: none"> • 현장통보
78	09.07.10	09-31	<ul style="list-style-type: none"> • 『남부순환로~부천시계간 도로개설 공사』와 『남부순환로(개봉역앞) 구조개선공사』의 공사구간 경계 업무협의 관련입니다. • 상기와 관련하여 공사구간 경계지점에 대한 우리현장의 의견을 『남부순환로(개봉역앞)구조개선공사』현장에 송부하였으나(2009.07.08), 불임과 같이 회신이 있기에 알려니 참조하시기 바랍니다 	<ul style="list-style-type: none"> • 현장통보

번호	접수일	문서번호	지시사항	처리내용
79	09.07.17	09-32	<ul style="list-style-type: none"> • C2009-1884호 관련입니다. • 위호와 관련하여 발주처로부터 붙임과 같이 안전관리계획서변경, 폐기물설정 보고건에 대한 승인 및 품질관리,시공 상세도면에 관한 업무지시가 있어 참조 하시기 바랍니다. 	<ul style="list-style-type: none"> • 현장통보
80	09.07.21	09-33	<ul style="list-style-type: none"> • 현산개 제2009-69호('09.07.20)관련입니다 • P2변경에 따른 실정보고 지시 	<ul style="list-style-type: none"> • 실정보고 지시
81	09.07.22	09-34	<ul style="list-style-type: none"> • 발주처로부터 아래와 같이 업무지시가 있어 철저히 이행 하시기 바랍니다 - 아 래- 1. 공사안내표지판 및 각종공사표지판, 자재적치외 현장정비 2. 재시공공사안내표지판 설치 3. 콘크리트 타설일지 주간 보고 	<ul style="list-style-type: none"> • 현장조치
82	09.09.01	09-35	<ul style="list-style-type: none"> • 현재, 연결램프 박스형옹벽 상단에 설치 되는 보강토옹벽을 시공중에 있으나, 기 완료된부분중 종점단부에서 교대2 방향으로 약 4~5m구간의 선형 및 수직도가 불량하므로 보완,수정 	<ul style="list-style-type: none"> • 현장 이행조치
83	09.09.01	09-36	<ul style="list-style-type: none"> • C2009-2011호 및 C2009-2016호 관련입니다. • 위 호와 관련하여 발주처로부터 붙임과 같이 가림막 설치 실정보고에 대한 승인 통보 및 2009년 09월 품질,안전관리 계획 알림이 있어 통보하오니 참조 하시기 바랍니다. 	<ul style="list-style-type: none"> • 현장통보
84	09.09.02	09-37	<ul style="list-style-type: none"> • 발주처로부터 붙임과 같이 업무지시(공사경계 통보외)가 있어 알리니 참조 하시기 바랍니다. 붙 임 : 1. 공사경계 통보(C2009-2019호, 2009.09.02). 2. 개질 아스팔트포장 시방서 제정 알림 (C2009-2021호,2009.09.02) 3. 하도급 계약 및 대금지급 철저 알림 (C2009-2023호, 2009.09.02) 4. 건설공사 참여자 현장방문 순회교육 알림 (도시철도설계부-8455, 2009.09.02) 5. 2009년 9월 안전관리실태 점검계획 알림 (도시철도설계부-8458, 2009.09.02) 	<ul style="list-style-type: none"> • 현장통보

번호	접수일	문서번호	지시사항	처리내용
85	09.09.14	09-38	<ul style="list-style-type: none"> • 발주처로부터 붙임과 같이 업무지시가 있어 알리니 업무에 참조하시기 바랍니다. <ol style="list-style-type: none"> 1. 실정보고 승인통보 (C2009-2058, 2009.09.08) 2. 2009 추석절 노임 및 안전관리 대책알림(C2009-2052, 2009.09.10) 	<ul style="list-style-type: none"> • 현장통보
86	09.09.16	09-39	<ul style="list-style-type: none"> • 발주처로부터 붙임과 같이 업무지시가 있어 알리니 업무에 참조하시기 바랍니다. <ol style="list-style-type: none"> 1. 물가변동으로 인한 계약금액의 조정대상 검토보고 (C2009-2068) 	<ul style="list-style-type: none"> • 현장통보
87	09.09.18	09-40	<ul style="list-style-type: none"> • 발주처로부터 붙임과 같이 업무지시가 있어 알리니 업무에 참조하시기 바랍니다. <ol style="list-style-type: none"> 1. 실정보고 승인통보 (C2009-2075) 	<ul style="list-style-type: none"> • 현장통보
88	09.09.22	09-41	<ul style="list-style-type: none"> • 『광명시대로 2-1호 금천지하차도 공사』 현장에 문의한 토사반입 가능여부에 대한 회신을 붙임과 같이 알립니다. <ol style="list-style-type: none"> 1. 토사반입 요청 (광명시감제09-168호, 2009.09.21) 	<ul style="list-style-type: none"> • 현장통보
89	09.09.24	09-42	<ul style="list-style-type: none"> • 도시기반시설본부 문서번호 C2009-2098호 관련입니다. • 위와 관련하여 발주처로부터 붙임과 같이 업무지시가 있어 알리니 철저히 이행하여 주시기 바랍니다. <ol style="list-style-type: none"> 1. 공정관리 철저 (C2009-2098호, 2009.09.23) 	<ul style="list-style-type: none"> • 현장통보
90	09.10.12	09-43	<ul style="list-style-type: none"> • 도시기반시설본부 문서번호 C2009-2131호 및 2132호 관련입니다. • 위와 관련하여 발주처로부터 붙임과 같이 업무지시가 있어 알리니 철저히 이행하여 주시기 바랍니다. <ol style="list-style-type: none"> 1. 2009 하반기 현장조치 행동매뉴얼 모의훈련 시행계획 (C2009-2131호, 2009.10.09) 2. 공사장 안전관리실태 점검계획 (C2009-2132호, 2009.10.09) 	<ul style="list-style-type: none"> • 현장통보

번호	접수일	문서번호	지시사항	처리내용
91	09.10.21	09-44	<ul style="list-style-type: none"> • 구로구 개봉동 방음벽 설치요구 민원입니다 • 남부순환로 연결램프 시공과 관련하여 개봉동 주민들이 차량통행으로 인한 소음 및 매연 피해를 줄이고자 연결램프 방호벽 상단에 방음벽 설치요구함에 따라서 • 방음벽 설치를 위하여 개략공사비 및 도면 등 실정보고 서류를 제출하여 주시기 바랍니다. 	<ul style="list-style-type: none"> • 실정보고 서류작성 지시
92	09.10.21	09-45	<ul style="list-style-type: none"> • 역곡천교 슬라브 시공과 관련하여 녹슨 철근의 반입으로 인하여 콘크리트 품질 저하가 우려되므로 반출조치 하시기 바랍니다 • 또한, 역곡천교 슬라브 시공과 관련하여 새로이 철근을 반입할 경우에는 감리원의 자재검수를 필한 후 반입조치 하시기 바랍니다. 	<ul style="list-style-type: none"> • 현장통보
93	09.10.27	09-46	<ul style="list-style-type: none"> • 도시기반시설본부 문서번호 C2009-2166호 관련입니다. • 위 와 관련하여 발주처로부터 불임과 같이 업무지시가 있어 알리니 준비에 만전을 기하시기 바랍니다. <ol style="list-style-type: none"> 1. 2009년 11월 품질시험계획 알림 	<ul style="list-style-type: none"> • 현장통보
94	09.11.04	09-47	<ul style="list-style-type: none"> • 도시기반시설본부 문서번호 C2009-2181호 및 2182호 관련입니다. • 위 와 관련하여 발주처로부터 불임과 같이 업무지시가 있어 알리니 철저히 이행하여 주시기 바랍니다. <ol style="list-style-type: none"> 1. 국장님 지시사항 알림(C2009-2182호, 2009.11.03) 2. 공사시행 지시(C2009-2182호, 2009.11.03) 	<ul style="list-style-type: none"> • 현장통보
95	09.11.05	09-48	<ul style="list-style-type: none"> • 도시기반시설본부 문서번호 설비부-12566호(2009.11.05) 관련입니다. • 위 와 관련하여 발주처로부터 불임과 같이 업무지시가 있어 알리니 철저히 이행하여 주시기 바랍니다. <ol style="list-style-type: none"> 1. 휴일작업 및 안전사고 방지 (설비부-12566호, 2009.11.05) 	<ul style="list-style-type: none"> • 현장통보

번호	접수일	문서번호	지시사항	처리내용
96	09.11.09	09-49	<ul style="list-style-type: none"> • 도시기반시설본부 문서번호 C2009-2193호 및 2194호 관련입니다. • 위 와 관련하여 발주처로부터 불임과 같이 업무지시가 있어 알리니 이행에 만전을 기하여 주시기 바랍니다. <ol style="list-style-type: none"> 1. 공사장내 화재예방 철저 및 강재 품질관리 철저(C2009-2193호,2009.11.05) 2. 2009년 11월 용접관련 품질 및 안전점검 계획 알림(C2009-2194호, 2009.11.05) 	<ul style="list-style-type: none"> • 현장통보
97	09.11.12	09-50	<ul style="list-style-type: none"> • 도시기반시설본부 문서번호 C2009-2214호(2009.11.11) 관련입니다. • 위 와 관련하여 발주처로부터 불임과 같이 업무지시가 있어 알리니 철저히 이행하여 주시기 바랍니다. <ol style="list-style-type: none"> 1. 휴일작업에 지시사항 알림 	<ul style="list-style-type: none"> • 현장통보
98	09.12.01	09-51	<ul style="list-style-type: none"> • 설계변경 도서 조속 제출 • 도시기반 시설본부 문서번호 C2009-2246호 관련입니다. • 위 와 관련하여 발주처로부터 불임과 같이 업무지시가 있어 알리니 조속히 제출바랍니다. <p>붙 임 : 1. 관련문서 사본 (C2009-2246호, 2009.11.27.)</p>	<ul style="list-style-type: none"> • 현장통보
99	09.12.01	09-52	<ul style="list-style-type: none"> • 2009.12월 공사장 안전관리 실태 점검 계획 알림 • 도시기반 시설본부 문서번호 C2009-2248호 관련입니다. • 위 와 관련하여 발주처로부터 불임과 같이 안전관리 실태점검이 있어 알리니 철저히 준비하시기 바랍니다. <p>붙 임 : 1. 관련문서 사본 (C2009-2248호, 2009.12.01.)</p>	<ul style="list-style-type: none"> • 현장통보
100	09.12.04	09-53	<ul style="list-style-type: none"> • 2009년 공사장 품질관리 점검 및 12월 용접관련 품질,안전점검 계획 알림 • 도시기반 시설본부 문서번호 C2009-2260 및 2261호 관련입니다. • 위 와 관련하여 발주처로부터 불임과 같이 공사장 품질관리 점검 및 용접관련 품질,안전점검 계획이 있어 알리니 준비에 만전을 기하여 주시기바랍니다. <p>붙 임 : 1. 2009년 12월 용접관련 품질 및 안전점검 계획 알림 (C2009-2260호) 2. 2009년 건설공사장 품질관리점검 시행알림 (C2009-2261호)</p>	<ul style="list-style-type: none"> • 현장통보

번호	접수일	문서번호	지시사항	처리내용
101	09.12.10	09-54	<ul style="list-style-type: none"> • 동절기 시공 계획서 수립 철저 • 도시기반 시설본부 문서번호 C2009-2281호 관련입니다. • 위 와 관련하여 발주처로부터 불임과 같이 지시가 있어 알리니 동절기 시공계획서작성, 제출하여 주시고 품질관리에 만전을 기하여 주시기 바랍니다. 불 임 : 1. 동절기 시공 계획서 수립 (C2009-2281호)	<ul style="list-style-type: none"> • 현장통보
102	10.01.04	10-01	<ul style="list-style-type: none"> • 2010년도 예산 편성(안) 알림 • 도시기반 시설본부 업무지시전 C2009-2333호 관련입니다. • 위 와 관련하여 발주처로부터 불임과 같이 업무지시가 있어 알리니 업무에 참조하시기 바랍니다. 불 임 : 1. 2010년도 예산 편성(안) 알림 (C2010-2333호)	<ul style="list-style-type: none"> • 현장통보
103	10.01.05	10-02	<ul style="list-style-type: none"> • 도시기반 시설본부 업무지시전 C2009-2334호 관련입니다. • 위 와 관련하여 발주처로부터 불임과 같이 업무지시가 있어 알리니 업무에 참조하시기 바랍니다. 불 임 : 1. 실정보고 조속 제출 (C2010-2334호)	<ul style="list-style-type: none"> • 현장통보
104	10.01.11	10-03	<ul style="list-style-type: none"> • 국장님 지시사항 외 • 도시기반 시설본부 업무지시전 C2009-2342호 및 도시철도공무부-11496호 교량안전부-17114호, 도시 철도설계부-12785호 관련입니다. • 위 와 관련하여 발주처로부터 불임과 같이 업무지시가 있어 알리니 업무에 참조 하시기 바랍니다. 불 임 : 1. 도시기반시설본부 업무지시 전 C2009-2342호 (2010.01.08) 2. 도시철도공무부-11496호 (2009.12.31) 3. 교량안전부-17114호(2009.12.31) 4. 도시철도설계부-12785호 (2009.12.31)	<ul style="list-style-type: none"> • 현장통보
105	10.01.12	10-04	<ul style="list-style-type: none"> • 공정표 제출외 • 도시기반시설본부 업무지시전 C2009-2346호 관련입니다. • 위 와 관련하여 발주처로부터 불임과 같이 업무지시가 있어 알리니 업무에 참조 하시고 공정표는 기한내 제출 불 임 : 1. 업무지시전 C2009-2346호 (2010.01.11)	<ul style="list-style-type: none"> • 현장통보

번호	접수일	문서번호	지시사항	처리내용
106	10.02.01	10-05	<ul style="list-style-type: none"> • 2010년도 건설공사장 안전관리계획 알림 • 도시철도설계부-737호 관련입니다. • 위와 관련하여 발주처로부터 『2010년도 건설공사장 안전관리계획』 알림이 있어 알리니 업무에 참조하시기 바랍니다. 불 임 : 1. 관련문서 (도시철도설계부-737호, 2010.01.26)	<ul style="list-style-type: none"> • 현장통보
107	10.02.02	10-06	<ul style="list-style-type: none"> • 디자인 심의 결과 통보의 • 도시기반시설본부 C2010-2380호 관련입니다. • 위호와 관련하여 발주처로부터 불임과 같이 업무지시가 있어 알리니 업무에 참조하시기 바랍니다. • 또한, 생태터널 실시설계 기술자문회의 자료 및 봄맞이 환경정비 실시 결과를 기한 엄수하여 제출하여 주시기 바랍니다. 불 임 : 1. 업무지시전 (C2010-2380호, 2010.02.01)	<ul style="list-style-type: none"> • 현장통보
108	10.02.17	10-07	<ul style="list-style-type: none"> • 토사운반장비 설계적용 개선 방안 알림 • 도시기반시설본부 C2010-2415호 관련입니다. • 위호와 관련하여 발주처로부터 불임과 같이 업무지시가 있어 알리니 업무에 참조하시기바랍니다. 불 임 : 1. 업무지시전 (C2010-2415호, 2010.02.17)	<ul style="list-style-type: none"> • 현장통보
109	10.02.24	10-08	<ul style="list-style-type: none"> • 건설폐기물 환경법규 준수 철저 • 위와 관련하여 발주처로부터 불임과 같이 업무지시가 있어 알리니 건설폐기물 환경법규를 철저히 준수하여 불미스런 일이 발생치 않도록 하시기 바랍니다. 불 임 : 1. 관련 업무지시전	<ul style="list-style-type: none"> • 현장통보
110	10.03.04	10-09	<ul style="list-style-type: none"> • 봄맞이 현장 환경정비 • 위와 관련하여 발주처로부터 불임과 같이 업무지시가 있어 알리니 철저히 이행하시고 그 결과를 기한내 제출 바랍니다. 불 임 : 1. 업무지시전(C2010-2449호)	<ul style="list-style-type: none"> • 현장통보

번호	접수일	문서번호	지시사항	처리내용
111	10.03.09	10-10	<ul style="list-style-type: none"> • 1+560~1+800 지점 좌측 법면보강 지시 • 최근 해빙기를 맞아 그동안 동결되었던 지반과 시설물의 급격한 융해 등으로 공사장내 안전사고 우려가 있는 해빙기 재난 취약 시설물에 대한 철저한 관리를 발주자가 지시한바 • 이에 따라서 1+560~1+800 구간내의 좌측 법면부에 대하여 조속히 사면보강 등을 실시하여 해빙기 안전사고가 발생되지 않도록 조치하시기 바랍니다 	<ul style="list-style-type: none"> • 현장통보
112	10.03.25	10-11	<ul style="list-style-type: none"> • '10 해빙기 및 봄철대비 공사장 특별안전점검 • 위와 관련하여 발주처로부터 불임과 같이 업무지시가 있어 알리니 공사장 관리에 만전을 기하여 주시기 바랍니다. <p>붙 임 : 1. 관련분서(토목부-2005,2010.02.11))</p>	<ul style="list-style-type: none"> • 현장통보
113	10.04.09	10-12	<ul style="list-style-type: none"> • 공사비 산출보고 요청 • 위와 관련하여 발주처로부터 불임과 같이 업무지시가 있어 알리니 개봉고차 차도의 방호울타리 교체설치시의 공사비를 산출하여 보고하여 주시기 바랍니다. <p>붙 임 : 1. 관련분서(강서도로사업소, 시설보수과-2642,2010.04.09)</p>	<ul style="list-style-type: none"> • 현장조치
114	10.03.29	10-13	<ul style="list-style-type: none"> • 현장대리인 변경승인 통보 • 위와 관련하여 발주처로부터 불임과 같이 승인통보가 있어 알리니 안전,성실시공이 될수 있도록 현장관리 및 공사추진에 만전을 기하여 주시기 바랍니다 <p>붙 임 : 1. 관련문서(업무지시전,C2010-2481호,2010.03.23)</p>	<ul style="list-style-type: none"> • 현장조치
115	10.04.21	10-14	<ul style="list-style-type: none"> • 신호등 및 횡단보도 추가설치 지시 • 위와 관련하여 발주처로부터 불임과 같이 업무지시가 있어 알리니 조속히 이행하여 주시기 바랍니다 <p>붙 임 : 1. 관련문서(업무지시전,C2010-2539호,2010.04.19)</p>	<ul style="list-style-type: none"> • 현장조치
116	10.05.03	10-15	<ul style="list-style-type: none"> • 업무지시:환경보전비 정산철저외 2건 <p>붙 임: 1. 건설공사 환경보전비 정산철저 (C2010-2594호,2010-04-30) 2. 산업재해 관리 개선방안 통보 (C2010-2593호,2010-04-30) 3.현장별 모의훈련 결과보고 요청 (2010--5--3)</p>	<ul style="list-style-type: none"> • 현장조치

번호	접수일	문서번호	지시사항	처리내용
117	10.06.01	10-16	<ul style="list-style-type: none"> • 발주처 지시사항 전달 • 점형 및 선형 유도블럭 설치방법 • 시설물 운영부서 참여방안 보고 • 시설물 운영부서 참여방안 시행철저 • 통합건설알림이 등록 철저 • COMIS 시스템 개요 및 이용방법 • 점형 및 선형유도블록 설치기준 준수 철저요청 • 환경공단 올바로 실명인증 인계서작성 매뉴얼 • 도로부속물(표지병)시공시 주의사항 통보 • 2010 재해대비 하천내 특별점검공사장 자체점검(5월)결과 제출 • 2010년 하천점검계획(안)수립 • 특별점검 공사장 현황 • 건설폐기물 전자인계서 사용의무화에 따른 매뉴얼 송부 • 환경공단 건설폐기물 인계서작성 매뉴얼 • 굴착공사장 도시가스배관 보호규정 • 도로안전시설 설치 및 관리지침 등 부분개정사항 통보 • 도로안전시설 설치 및 관리지침 등 부분개정알림 • 2010년 4월 점검결과 알림 및 점검요청 자료제출 • 자주발생되는 시민불편사항 • 굴착공사 현장 도시가스배관 안전관리 철저 • 공공건축물 마감설비 디자인가이드라인 송부 • 노출마감 설비디자인 제고방안 • 2010년 교통신호기 신설 및 보수공사 실시설계 변경 과업지시서 • 2010년 실시설계 과업지시서 • 교통신호기 본공사 및 원인자공사 시행지침 통보 • 홍수기 중 하천내 공사장 관리철저 • 하도급 계획서 제출강화 등 세부추진계획 • 6월 안전점검의 날 계획 • 안전점검의 날 행사결과 보고양식 • 제171차(6월)안전점검의 날 행사추진계획 통보 • 2010년 하천점검 계획(안)수립 • 10년 6월 보도공사장 지도 및 점검계획 • 보도공사장 우수관리 사례알림 • 하도급계획서 제출강화 등 세부추진계획 시행 알림(공문) • 세부추진방안 조정내용 • 마감설비 디자인 가이드 라인 • 이동식 임시시설물 디자인 • 보도공사장 우수관리 사례 	<ul style="list-style-type: none"> • 현장조치

번호	접수일	문서번호	지시사항	처리내용
118	10.06.04	10-17	<ul style="list-style-type: none"> • 범박터널 갱구부 가시설 비상주 감리원 검토의견서 송부 • 현산개 남부순환 제2010-42호 (2010.05.19)관련입니다 • 위호와 관련하여 귀사에서 제출한 범박 터널 가시설 설치 실정보고에 대하여 비상주 감리원 의견을 붙임과 같이 송부 하오니 조속히 조치하여 재 보고하시기 바랍니다. 불 입:비상주 감리원 의견서	<ul style="list-style-type: none"> • 현장조치
119	10.06.04	10-18	<ul style="list-style-type: none"> • 발주처 업무지시 • 발주처로부터 붙임과 같이 업무지시가 있어 알리니 이행에 만전을 기하시기 바랍니다. 불 입:1.하도급 직불 활성화 방안 2.수해예방 합동점검결과 적출사항 3.합동점검 결과 적출사항 4.조치결과 보고양식 5.주요 수범사례	<ul style="list-style-type: none"> • 현장통보
120	10.06.28	10-19	<ul style="list-style-type: none"> • 업무지시(품질시험계획 이행확인 점검 일정통보) • 위와 관련하여 발주처로부터 붙임과 같이 업무지시가 있어 알리니 품질시험계획 이행확인 점검준비에 만전을 기하시기 바랍니다. 불 입:1.관련공문 사본	<ul style="list-style-type: none"> • 현장통보
121	10.06.29	10-20	<ul style="list-style-type: none"> • 업무지시(실정보고 승인 및 교면포장 변경에 대한 관련부서 의견통보) • 위와 관련하여 『현산개 남부순환 제 2010-57 및 58호(2010.06.15)』 로 실 정보고한 사항에 대하여 붙임과 같이 발주처로부터 승인되었음을 통보하오며, 교면포장과 관련하여 유지관리 부서의 의견을 첨부하오니 업무에 참조하시기 바랍니다. 불 입:1.관련공문 사본	<ul style="list-style-type: none"> • 현장통보
122	10.06.29	10-21	<ul style="list-style-type: none"> • 업무지시(실정보고 승인 통보) • 위와 관련하여 건설폐기물 발생량 변경에 대하여 『팀부 제10-49호(2010.06.15)』 로 실정보고한 사항에 대하여 붙임과 같이 발주처로부터 승인되었음을 통보 하오니, 변경계약하시기 바라며, 현장 내 건설폐기물이 조속이 처리될수 있도록 하여 주시기 바랍니다. 불 입:1.발주처 업무지시전 2 실정보고 공문.	<ul style="list-style-type: none"> • 현장통보

번호	접수일	문서번호	지시사항	처리내용
123	10.07.06	10-22	<ul style="list-style-type: none"> • 업무지시(암쌓기 시공) • 3+770 통로암거 주변의 암벼력 노체 성토작업과 관련하여 아래와 같이 지시하시니 이행에 철저를 기하기 바라며 이행 완료 후 감리원의 확인에 따라서 후속 공정을 진행하시기 바랍니다. <p>붙임:1.암쌓기 시공방법에 따라서 성토 작업 진행할 것(공사시방서 3.9참조) 2. 암쌓기 시공시 대소입자가 골고루 혼합된 암벼력을 사용하여 장기적인 침하 예방할 것. 3.암벼력 시공시 다짐장비는 대형 진동 다짐장비를 이용하여 다짐작업을 실시할 것.</p>	• 현장통보
124	10.07.12	10-23	<ul style="list-style-type: none"> • 발주처 지시에 따른 업무지시 • 2010년 7월7일 도시기반시설본부 토목팀 광역도로탐장 방문에 따른 지시사항을 아래와 같이 전달하오니 이행에 철저를 기하여 주시기 바랍니다. <p>붙임:1.가시설 설치구간 조속히 시공완료 하도록 할것. 2.수방대비 철저히 할 것. 3.노상지지력 불량부위 치환토록 할 것 4.광덕교차로 EGI웬스 설치 부위 페인트 처리등을 실시하여 가로경관 조성토록 할 것.</p>	• 현장통보
125	10.07.14	10-24	<ul style="list-style-type: none"> • 업무지시 (범박터널 사면 슬라이딩구간 안전조치 및 대책수립 보고) • 범박터널 갱구부 좌측사면에서 발생한 슬라이딩에 대하여 발생원인 및 추후 안전시공대책을 수립하여 보고하여 주시기 바라며, • 추가 슬라이딩 발생이 우려되니 인원 및 장비의 사면부 접근을 철저히 통제하여 주시고 특히, 사면 상단부의 일반인 통행과 관련하여 보행통제 및 충분한 안전조치를 하여 주시기 바랍니다. 	• 현장통보
126	10.07.16	10-25	<ul style="list-style-type: none"> • 정화조 파손처리결과 통보 및 본부장 서한문 전달 • 위 와 관련하여 붙임과 같이 민원사항 처리결과 및 도시기반시설본부장의 서한문 전달지시가 있어 알리니 업무에 참고하시기 바랍니다. <p>붙임:1.민원사항 처리결과(정화조 파손 처리결과 통보) 2 도시기반시설본부장 서한문</p>	

번호	접수일	문서번호	지시사항	처리내용
127	10.07.20	10-26	<ul style="list-style-type: none"> • 품질관리자 변경 승인 • 위와 관련하여 붙임과 같이 품질관리자 변경요청에 대한 승인통보가 있어 알리니 업무에 참조하시기 바랍니다. 불 임:1.품질관리자 변경승인 공문(토목부-9330)	• 현장통보
128	10.07.28	10-28	<ul style="list-style-type: none"> • 서중콘크리트 타설관리 • 위와 관련하여 콘크리트 타설시 붙임내용 교육후 서중콘크리트 타설지시가 있어 알리니 업무에 참조하시기 바랍니다. 불 임:1.서중콘크리트 관리방안	• 현장통보
129	10.08.04	10-29	<ul style="list-style-type: none"> • 제173차(8월)안전점검의 날 추진계획통보 • 위와 관련하여 도시기반시설본부로부터 안전점검의 날 행사계획을 통보받아 안전점검을 실시하여 주시기 바라며 추진결과를 별첨양식에 의거 2010.08.09 까지 제출하여 주시기 바랍니다. 불 임:1.공문 2.제173차(8월)안전점검의 날 행사계획 3.행사결과 제출서식	• 현장통보
130	10.08.10	10-29	<ul style="list-style-type: none"> • 풍수해 대비 철저 및 점검결과 보고 지시 • 위 제목과 관련하여 발주처로 부처 붙임과 같이 업무 지시가 있어 알리니 철저히대비하여 주시고 점검결과를 금일(오후 15:00까지) 중 보고바랍니다. 불 임 : 관련지시문	• 현장통보
131	10.08.13	10-30	<ul style="list-style-type: none"> • 현장기술자 교체에 대한 경고 및 품질관리 철저 지시 • 2010년 8월11일 오후 4시30분 남부순환로 연결램프 방호벽 콘크리트 타설공사 관련입니다 • 위 공사와 관련하여 귀사의 현장기술자인 공사과장이 레미콘에 기수를 하여 레미콘의 품질을 저하시켰으며, 또한 책임감리원의 기수금지 지시를 불이행하여 조잡한 시공을 하였기에 이를 엄중히 경고합니다 • 현장대리님은 위의 사항에 대하여 조속히 아래와 같이 조치를 취하시기 바라며 이를 이행치 않을경우에는 “책임감리현장 참여자업무지침서24조”에 의거하여 현장기술자 교체지시를 요구할 예정이니 그리하시기 바랍니다. 불 임 : 1. 방호벽의 레미콘타설이 품질관리 철저 - 기수행위 절대금지 - 레미콘차량의 덮개를 설치하여 수분증방이 발생치 않도록 할 것 - 콘크리트 타설시 기온이 30도 이상일 경우에는 레미콘 타설하지 말것이며, 레미콘도착시 품질확인을 철저히 할 것 2.공사과장이 기술능력이 부족하니 품질관리 및 공사관리와 연관된 업무에 책임감리원의 별도의 지시가 있을 때까지 투입을 중지하여 주시기 바람.	• 현장통보

번호	접수일	문서번호	지시사항	처리내용
132	10.08.18	10-31	<ul style="list-style-type: none"> • 범박터널 시공계획서 승인통보 • 위와 관련하여 귀사에서 요청한 범박터널 시공계획서 (현산개2010-93호,2010.08.12)를 아래와 같이 조건부 승인하니 품질 및 시공,안전관리에 철저를 기하여 주시기 바랍니다. 붙임:1.슬래브 및 벽체거푸집 구조검토서 비상주 감리원 구조검토 승인후 동바리 시공착수할 것. 	• 현장통보
133	10.08.31	10-32	<ul style="list-style-type: none"> • 업무지시(철근 관리철저 및 범박터널 동바리 구조검토 결과 통보) • 위와 관련하여 아래와 같이 업무지시하니 조속히 처리하고 그결과를 보고하여 주시기 바랍니다. • 철근 보관 및 관리철저 • 범박터널 동바리 구조검토 결과통보 붙임 1.검토의견서(동바리구조검토결과) 	• 현장통보
134	10.10.27	10-33	<ul style="list-style-type: none"> • 업무지시(행정대집행 ,야간작업승인) • 도시기반 시설본부 업무지시전 C2010-3084호(2010.10.27)관련입니다 • 위와 관련하여 발주처로부터 붙임과 같이 업무지시가 있어 알리니 철저히 이행하여 주시기 바랍니다. 붙임 1.행정대집행 실시방침서 2.야간작업 승인요청서 	• 현장통보
135	10.11.04	10-34	<ul style="list-style-type: none"> • 업무지시(공사장 화재예방 철저) • 도시기반 시설본부 업무지시전 C2010-3101호(2010.11.02)관련입니다 • 위와 관련하여 발주처로부터 붙임과 같이 업무지시가 있어 알리니 철저히 이행하여 주시기 바랍니다. 붙임1.업무지시전(공사장 화재예방철저) 	• 현장통보
136	10.11.17	10-35	<ul style="list-style-type: none"> • 생태터널 설계도서 검토지시 • C2010-3158호(2010.11.06) 및 현산개 제2010-127호 관련입니다 • 위 호로 제출한 생태터널 실시설계도서에 대하여 붙임과 같은 업무지시가 있어 알리니 그 결과를 10.11.22까지 감리단에 보고하여 주시기 바랍니다. 붙임1.관련공문 	• 현장통보

번호	접수일	문서번호	지시사항	처리내용
137	10.11.17	10-36	<ul style="list-style-type: none"> • 범박터널 용벽형식 변경에 따른 비상주 감리원 의견반영 지시 • 현산개 제2010-125호(2010년11월10일) 관련입니다 • 위 호로 제출한 범박터널 용벽형식 변경에 따른 도면 및 구조검토서의 내용을 비상주 감리원이 검토한 결과를 붙임과 같이 송부하오니 조치결과를 2010.11.22까지 제출하여 주시기 바랍니다. 붙임1.비상주 감리원 검토의견서	<ul style="list-style-type: none"> • 현장통보
138	10.11.26	10-37	<ul style="list-style-type: none"> • 업무지시(검토지시 및 실정보고승인) • 도시기반 시설본부 업무지시전 C2010-3182호(2010.11.24)관련입니다 • 위와 관련하여 발주처로부터 붙임과 같이 업무지시가 있어 알리니 연결램프 교통규제심의, 광덕교차로 가로수 이설협의 검토결과를 11.29까지 보고하여 주시기 바랍니다. 붙임1.관련공문	<ul style="list-style-type: none"> • 현장통보
139	10.12.16	10-38	<ul style="list-style-type: none"> • 업무지시(한중콘크리트 품질관리철저) • 도시기반 시설본부 업무지시전 C2010-3265호(2010.12.15)관련입니다 • 위와 관련하여 발주처로부터 붙임과 같이 업무지시가 있어 알리니 동절기 한중콘크리트 타설시 아래와 같이 이행하시기 바라며, 한중콘크리트 관련 시방규정을 철저히 준수하기 바랍니다. 붙임1.한중콘크리트 관련시방에 부합하는 타설 및 양생관리계획서 제출할 것 2.양생시간 및 종료시 감리단 승인후 시행할 것.	<ul style="list-style-type: none"> • 현장통보
140	11.01.14	10-39	<ul style="list-style-type: none"> • 오류선 항리3건널목 이설공사 안전관리 철저 • 시설처-262(2011.01.11)관련입니다 • 위와 관련하여 오류선 항리3건널목 이설공사의 건널목 민원 및 안전사고 예방에 만전을 기하여 주시기 바랍니다. 	<ul style="list-style-type: none"> • 현장통보

번호	접수일	문서번호	지시사항	처리내용
141	11.02.09	11-01	<ul style="list-style-type: none"> •업무지시(연결램프 교통안전시설 및 옹벽 캔탈레바부 신축이음 관련 검토,조치지시) • 위 제목과 관련하여 강서도로사업소 및 설계자 검토의견을 통보하니 검토후 조치바랍니다. 불 임 : 1. 교통안전시설 원인지부담공사 승인 공문 2. 연결램프 신축이음부 관련 설계자 검토의견 공문 .	<ul style="list-style-type: none"> • 현장통보
142	11.02.28	11-02	<ul style="list-style-type: none"> •업무지시(유관관로 굴착시기 검토지시 외3건) • 위 와 관련하여 발주처로부터 불임과 같이 업무지시가 있어 알리니 업무에 참조하시기 바랍니다. 불 임 : 1. 유관관로(케이티) 굴착시기 검토지시 (C2011-3394호, 2011.02.25.) 2. 중대재해 전파 및 안전관리 철저 (C2011-3395호, 2011.02.25.) 3. 하도급 관리 철저 (C2011-3396호, 2011.02.25.) 4. 보도관련공사 지도점검 의무화 알림 (C2011-3397호, 2011.02.25.)	<ul style="list-style-type: none"> • 현장통보
143	11.03.15	11-03	<ul style="list-style-type: none"> •업무지시 (해빙기 외부안전점검 일시 알림 및 해빙기,봄맞이 환경정비 지시외) •위 와 관련하여 발주처로부터 불임과 같이 업무지시가 있어 알리니 철저히 이행하여 주시기 바랍니다. 불 임 : 1. 해빙기 외부안전점검 일시 2. 업무지시전 (C2011-3415호, 2011.03.16.)	<ul style="list-style-type: none"> • 현장통보
144	11.03.22	11-04	<ul style="list-style-type: none"> •범박터널 옹벽 및 2+830~ 옹벽 거푸집 구조검토 및 가설비계 설치규정준수 지시 • 위 와 관련하여 범박터널 옹벽 및 2+830~ 옹벽 벽체 거푸집 구조검토 결과 및 설치상세도를 3월 25일까지 제출하여 주시고, 그 결과에 따라 작업을 진행하시기 바라며 • 2+830~ 옹벽 작업용 비계설치시 안전 및 설치관련규정을 철저히 준수하여 안전 시공이 이루어 질수 있도록 만전을 기하시기 바랍니다. 	<ul style="list-style-type: none"> • 현장통보

번호	접수일	문서번호	지시사항	처리내용
145	11.03.23	11-05	<ul style="list-style-type: none"> •해빙기 공사장 안전점검 지적사항 통보 • 위 와 관련하여 구로구청 치수방재과 해빙기 공사장 안전점검 결과 통보가 있어 알리니 지적사항에 대한 검토결과 또는 조치방안을 3월28일한 보고 불 입 : 1. 해빙기 및 우기 대비 공사장 안전점검 결과 통보(치수방재과 -2684. 2011.03.22)	<ul style="list-style-type: none"> • 현장통보
146	11.04.18	11-06	<ul style="list-style-type: none"> •블록포장 기층 품질관리 및 차집관거 유지관리 철저 • 위 와 관련하여 발주처로부터 불입과 같이 업무지시가 있어 알리니 블록포장 시 기층 품질관리 기준을 철저히 준수하여 블록포장의 침하가 발생되지 않도록 하여 주시기 바랍니다. 불 입 : 1. 블록포장 기층 품질관리 및 차집관거 유지관리 철저 (C2011-3485호. 2011.04.15)	<ul style="list-style-type: none"> • 현장통보
147	11.04.29	11-07	<ul style="list-style-type: none"> •박혜선의 2인 민원조사보고 지시 • 구로구 오류동 산42-11호 박혜선의2인이 제출한 원상복구 관련민원에 대하여 불입과같이 민원서류가 접수되었으므로 이에 대하여 조사보고하시기 바랍니다. 불 입 : 1. 관련서류	<ul style="list-style-type: none"> • 현장통보
148	11.05.02	11-08	<ul style="list-style-type: none"> •법면슬라이딩 안전시설 조치철저 •항동생태터널 좌측 법면슬라이딩과 관련하여 등산객 및 근로자들이 출입하지 않도록 안전시설등을 조속히 설치하시기 바라며, 법면붕괴에 대한 도치계획을 제출하여 주시기 바랍니다. 	<ul style="list-style-type: none"> • 현장통보
149	11.05.24	11-09	<ul style="list-style-type: none"> •불량 재료(보조기층재) 반출 및 품질기준 적합재료 반입 지시 • 현재 시공중인 광덕교차로~생태터널 구간 혼합재(보조기층재)포설중 시방기준과 상이한 매우 불량한 재료가 일부 반입,야적되어,아래와 같이 조치 할 것을 지시하니, 즉시 처리하고 결과를 보고하여 주시기 바라며, 추후 이 와같은 사례가 재발되지 않도록 품질 및 공사관리에 만전을 기하여 주시기 바랍니다. 불 입 : 1. 불량재료 즉시 현장 외부 반출. 2. 혼합재 포설시 시공사 품질관리자 또는 공사관리자 필히 상주,입회. 3. 혼합재 반입시 반드시 감리단 확인후 포설. 4. 불량재료 반입 경위.	<ul style="list-style-type: none"> • 현장통보

번호	접수일	문서번호	지시사항	처리내용
150	11.05.26	11-10	<ul style="list-style-type: none"> •업무지시 (하도급 대금지급 예고 알람판 설치) •위 와 관련하여 발주처로부터 붙임과 같이 업무지시가 있어 알리니 다음 내용과 같이 설치후 설치현황을 보고하여 주시기 바랍니다. 붙임: 1. 업무지시전 (C2011-3601호, 2011.05.25) 2. 관련공문	<ul style="list-style-type: none"> • 현장통보
151	11.06.02	11-11	<ul style="list-style-type: none"> •업무지시 (공사 지장수목 제거잔재운반 및 처리협약체계 알람) •위 와 관련하여 발주처로부터 붙임과 같이 업무지시가 있어 알리니 내용 숙지후 해당업무 시행시 만전을 기하여 주시기 바랍니다. 붙임: 1. 업무지시전 (C2011-3616호, 2011.05.30) 2. 관련공문	<ul style="list-style-type: none"> • 현장통보
152	11.06.17	11-12	<ul style="list-style-type: none"> •생태터널 뒷채움 시공계획서 제출 지시 •생태터널과 관련하여, 현재 평상에스아이(주)에서 조립,설치중인 파형강판 작업이 6월 30일경 완료 될 예정입니다. •따라서, 파형강판 설치 완료후 뒷채움 작업전 시방 및 품질관리 기준에 부합하는 상세 시공계획서를 작성,제출하여 감리단의 승인후 작업개시 하시기 바랍니다. •특히, 파형강판 뒷채움시 편토압작용 방지를 위하여 좌,우측 다짐완료후 두께가 2층 (40cm)이하로 시공관리 될수 있도록 다짐장비 및 뒷채움재 운반,이동에 관하여 상세히 계획을 수립하여 주시기 바랍니다. 	<ul style="list-style-type: none"> • 현장통보
153	11.06.24	11-13	<ul style="list-style-type: none"> •업무지시 (신입국장 현장순시 지적사항 조치) •위 와 관련하여 발주처로부터 붙임과 같이 업무지시가 있어 알리니 조속히 조치 후 2011.06.28일 한 제출하여 주시기 바랍니다 붙임: 1. 업무지시전 (C2011-3682호, 2011.06.22)	<ul style="list-style-type: none"> • 현장통보

번호	접수일	문서번호	지시사항	처리내용
154	11.06.27	11-14	<ul style="list-style-type: none"> •가드레일 설치구간 변경 및 SB등급반영에 따른 실정보고 보완지시 • 실정보고(가드레일 설치구간 변경 및 SB등급반영)관련입니다 • 위와 관련하여 신규단가 적용 및 물량증감, 등급적용에 대하여 아래와 같이 보완을 지시하오니 조속히 조치하여 본공사 준공 및 시설물 인수인계에 지장이 발생치 않도록 조치하여 주시기 바랍니다 • 계약단가와 신규단가 적용에 대한 관련기관의 질의회신을 위한 자료제출 • 가드레일 물량증감 및 설계당시 등급 적용의 적정성 및 “도로안전시설 설치 및 관리지침”의 방호울타리 설치기준에 따른 등급적용에 따른 설계자의 의견 조회를 위한 관련자료 제출 	<ul style="list-style-type: none"> • 현장통보
155	11.07.07	11-15	<ul style="list-style-type: none"> •인터록킹블럭 품질시험 결과 통보 및 결과 처리 지시 •위와 관련하여 시험의뢰한 인터록킹블럭 품질시험 결과 KS기준 미달로 판명되었음을 붙임(서울특별시품질시험소 시험결과)과 같이 통보합니다. •따라서,부적합 자재와 관련하여 아래와 같이 지시하니 조속히 처리하시고 그 결과를 보고하여 주시기 바랍니다. <p style="text-align: center;">- 아 래 -</p> <ol style="list-style-type: none"> 1. 부적합 자재 현장외 즉시 반출 및 처리결과 보고 할것. 2. 부적합 자재 발생 및 당현장 반입 경위서 제출 할것. 3. 자재 반입후 사전 품질시험 합격후 시공토록 할것. <p>붙 임: 1. 서울특별시품질시험소 시험결과</p>	<ul style="list-style-type: none"> • 현장통보
156	11.07.08	11-16	<ul style="list-style-type: none"> •업무지시 (공사장 안전관리 철저) •위 와 관련하여 발주처로부터 붙임과 같이 업무지시가 있어 알리니 내용을 숙지하여 안전관리업무에 만전을 기하여 주시기 바랍니다 <p>붙 임: 1 업무지시전 (C2011-3718호, 2011.07.05)</p>	<ul style="list-style-type: none"> • 현장통보

번호	접수일	문서번호	지시사항	처리내용
157	11.07.08	11-17	<ul style="list-style-type: none"> •업무지시 (민원검토지시) •위 와 관련하여 발주처로부터 불임과 같이 업무지시가 있어 알리니 내용확인후 처리방안에 대하여 2011.07.11까지 감리단에 보고하여 주시기 바랍니다 불 임: 1 업무지시전 (C2011-3710호, 2011.07.05)	<ul style="list-style-type: none"> • 현장통보
158	11.07.14	11-18	<ul style="list-style-type: none"> •업무지시 (유관부서 협의사항 조속시행) •위 와 관련하여 발주처로부터 불임과 같이 업무지시가 있어 알리니 내용확인후 처리결과(계획)에 대하여 감리단에 보고하여 주시기 바랍니다 불 임: 1. 업무지시전 (C2011-3749호, 2011.07.13) 2. 관련서류 1부	<ul style="list-style-type: none"> • 현장통보
159	11.08.03	11-19	<ul style="list-style-type: none"> •오류2동 278-1 민원사항 알림 및 처리지시 •상기와 관련하여 오류2동 278-1번지에서 민원이 제기되어 알리니 즉시처리하여 주시고 그결과를 보고하여 주시기 바랍니다. 불 임: 관련공문 사본1부	<ul style="list-style-type: none"> • 현장통보
160	11.08.29	11-20	<ul style="list-style-type: none"> •물가변동으로 인한 총사업비 조정(7회) 검토의견서 송부 •상기와 관련하여 오류2동 278-1번지에서 민원이 제기되어 알리니 즉시처리하여 주시고 그결과를 보고하여 주시기 바랍니다. 불 임: 관련공문 사본1부	<ul style="list-style-type: none"> • 현장통보
161	11.09.30	11-21	<ul style="list-style-type: none"> • 개봉철도고가연결램프교 인수인계 관련 합동점검 결과통보 • 위와 관련하여 2011.09.16 실시한 도로 시설관리과 및 시설관리공단의 합동점검 결과를 불임과 같이 통보하오니 지적 사항은 조속히 처리하여 주시기 바라며 조치결과 및 계획을 제출하여 주시기 바랍니다. 불 임: 관련공문(도로시설관리과 -110827,2011.09.29)	<ul style="list-style-type: none"> • 현장통보

번호	접수일	문서번호	지시사항	처리내용
162	11.11.21	11-22	<ul style="list-style-type: none"> • 도로경계석 시공지시 • 광덕교차로의 가각부 시공과 관련하여 기 확보된 도로용지에 도로경계석 시공을 발주처로부터 2011.11.02 구두 지시 되었으니 도급자는 발주자 지시사항에 따라 경계석을 시공하시기바랍니다. 	<ul style="list-style-type: none"> • 현장통보
163	11.11.22	11-23	<ul style="list-style-type: none"> • 업무지시전(2011.11.21)관련입니다. • 위와 관련하여 발주처로부터 불임과 같은 지시가 있어 알리니 조치방안을 2011.11.24일까지 제출하기 바라며, 또한 2011년12월20일 개통 추진에 문제가 발생치 않도록 만전을 기하여 주시기 바랍니다. <p>붙 임 : 1. 업무지시전(미 해결 민원 처리방안 및 개통시기 보고).</p>	<ul style="list-style-type: none"> • 현장통보
164	11.11.24	11-24	<ul style="list-style-type: none"> • 지적기준점 재설치비 부과관련 업무처리 • 구로구청 부동산 정보과-17508호(2011.11.28)와 관련하여 발주처로부터 현장조치를 취하라는 구두지시가 있어 지시하오니 내용확인후 적절히 처리하시기 바랍니다. <p>붙 임 : 1. 구로구청 공문(부동산정보과-17508호,2011.11.28)</p>	<ul style="list-style-type: none"> • 현장통보
165	11.12.15	11-24	<ul style="list-style-type: none"> • 오류선 항리3 건널목 합동점검 결과 알림 • 위와 관련하여 발주처로부터 불임과 같이 점검사항 통보가 있으니 조속히 조치하시고 조치결과 보고서를 2011.12.16일까지 보고하시기 바라며 또한 2011년 12월30일 개통 추진에 문제가 발생치 않도록 만전을 기하여 주시기 바랍니다. <p>붙 임 : 1. 오류선 항리 3 철도건널목 합동 점검 결과. 1부 끝.</p>	<ul style="list-style-type: none"> • 현장통보
166	11.12.15	11-25	<ul style="list-style-type: none"> • 터널운영부서 합동점검 결과 알림 관련입니다. • 위와 관련하여 발주처로부터 불임과 같은 점검사항 통보가 있으니 조속히 조치하시어 2011년12월30일 개통 추진에 문제가 발생치 않도록 만전을 기하여 주시기 바랍니다. <p>붙 임 : 1. 터널시설물 준공검사전 운영부서 합동점검 결과알림. 1부 끝.</p>	<ul style="list-style-type: none"> • 현장통보

2.6 주요인력 및 장비투입 현황

인원 투입 현황			장비 투입 현황			
직종	투입인원	비고	장비명	규격	투입대수	비고
전기기사	275		백호	1.0	506	
판넬조립공	40		백호	0.8	267	
배관공	15		백호	0.6	11,37	
비계공	22		백호	0.4	567	
목공	5,357		덤프트럭	15ton	1,128	
철근공	2,655		덤프트럭	24ton	643	
포장공	214		덤프트럭	21ton	34	
콘크리트공	139		덤프트럭	5ton	28	
특수인부	1,075		덤프트럭	2.5ton	26	
보링공	6		불도저	6p	237	
작업반장	1,407		보링기계		3	
보통인부	7,134		진동롤러		435	
신호수	357		지게차		215	
안전감시원	272		카고크레인	15ton	45	
경계석공	555		휘니샤		48	
철골공	98		마카담롤러		47	
조원공	15		타이어롤러		62	
활석공	3		탄뎀롤러		45	
도장공	61		로우더	5.4m3	26	
조경공	405		그레이더		119	
용접공	112		땀뎀롤러		29	
가시설공	168		크레인	1.0ton	1	
상수도공	127		크레인	500ton	4	
견출공	40		크레인	330ton	5	
발파공	43		크레인	100ton	17	
방수공	131		크레인	50ton	6	
전기공	101		살수차	25ton	491	

2.7 하도급 현황

공 종	협력업체명				하도급 금액 (천원)	하도급률 (%)	공사기간	현장 대리인
	상 호	대표자	업종및 면허	전화번호				
토공	대남토건(주)	박남춘	토공사업(서울 92-02-198)	02-375-2114	7,904,600	82.06%	06. 02.28 ~ 11. 12. 20	황해남
철근콘크리 트공	(주)KCC건설	정몽열	철강재설치 제41호	02-3480-5000	1,661,000	91.4%	08.11.05~ 11.02.28	
포장공사	천하건설(주)	서정균	포장공사업(용 인2001-16-0 008)	031-404-1272	975,700	85.4%	07. 05.14 ~ 11. 12. 20	
상하수도	초성건설	조성윤	상하수도설비 마포01-13-08	02-324-9840	746,460	91.9%	07.5.25~ 11.12.20	
도장공	다해산업개발	김영현	도장공 창원04-05-0 1	02-749-4512	215,930	93.3%	10.12.28~ 11.12.20	
부대공	현대표지	정종환	철물공 경기92-11-44	031-531-4672	284,240	90.8%	07.06.1~ 11.12.20	
차선 도색공사	매종건업(주)	배영진	도장 (제94-서울-8 5-46)	02-786-9080	78,540	89.0%	07.12.01~ 12.1.31	
조경공	건국조경	백순승	조경식재공 인천97-18-2	042-823-0779	326,810	83.0%	07.10.29~ 11.12.20	

2.8 감리용역 설계변경 현황

구 분 변경회수	계약일자	계약금액	설계변경내용	비 고
당 초	2005.12.13	918,900,000	-	
1회	2007.02.28	963,900,000	물가변동(E/S)으로 인한 금액조정	
2회	2007.03.29	1,063,900,000	현지여건변화에 따른 재설계용역비 반영	
3회	2007.12.31	1,088,123,000	물가변동(E/S)으로 인한 금액조정	
4회	2008.05.23	1,075,145,000	물가변동(E/S)으로 인한 금액조정	
5회	2008.11.	1,302,000,000	물가변동(E/S) 및 용역기간 연장반영	
6회	2010.01.19	1,742,000,000	물가변동(E/S) 및 용역기간 연장반영	
7회	2011.09	1,766,000,000	물가변동(E/S)으로 인한 금액조정	
8회	2011.11	1,966,000,000	용역기간 연장반영	

2.9 감리원 투입현황

구분	성명	담당업무	기술자격	참여등급	참여기간	비고
상 주 감 리 원	고영택	책임감리원	토목	책임감리원 (감리사)	2005.12.13~2011.11.03	대한콘설탄트
	황지희	보조	토목	토목 감리사보	2010.05.25 ~ 2010.07.25 2010.07.26~2011.01.30	대한콘설탄트
	김영택	보조	토목	토목 감리사보	2011.05.24~2011.08.05	대한콘설탄트
	김기창	보조	전기	전기 감리사보	2007.08.01~2007.10.09 2009.10.27~2009.11.30 2011.06.01~2011.08.05	청석엔지니어링
	이귀성	보조	전기	전기 감리사보	2011.12.12~2012.01.11	대한콘설탄트
	김인하	보조	토목	강교 감리사보	2008.12.01~2008.12.31 2009.04.13~2009.07.31	청석엔지니어링
	김국영	보조	토목	토목 감리사보	2011.11.16~2012.02.20	대한콘설탄트
	강완식	보조	토목	토목 감리사보	2011.11.28~2012.02.20	대한콘설탄트
	윤성필	보조	토목	토목 감리사보	2005.12.13~2008.01.04	청석엔지니어링
	정영호	보조	토목	토목 감리사보	2005.12.13~2008.03.10	청석엔지니어링
	최창연	보조	토목	토목 감리사보	2008.10.20~2011.11.17	청석엔지니어링
기 술 지 원 감 리 원	이성범	기술지원	토목	수석감리사	2011.11.22~2012.02.20	대한콘설탄트
	김호일	기술지원	토목	수석감리사	2011.11.22~2012.02.20	대한콘설탄트
	조창주	기술지원	토목	수석감리사	2006.03.10 ~ 2011.03.03	대한콘설탄트
	함건철	기술지원	토목	수석감리사	2006.03.10 ~ 2012.02.20	대한콘설탄트
	김형국	기술지원	토목	수석감리사	2011.06.30 ~ 2011.11.21	청석엔지니어링
	강영수	기술지원	토목	수석감리사	2010.01.18 ~ 2011.11.21	청석엔지니어링
	신중훈	기술지원	토목	수석감리사	2005.12.13 ~ 2010.01.18	청석엔지니어링
	이상운	기술지원	토목	수석감리사	2005.12.13 ~ 2011.06.30	청석엔지니어링

제 3 장 검측내용 실적종합

제3장 검측내용 실적종합

3.1 검측관리실적

공 종	검 측 결 과 (건수)			비 고
	합격	불합격	재검측	
계	2,901	6	12	
토 공	472	3	7	
배 수 공	14	-	-	
교 량 공	1480	-	-	
포 장 공	930	3	5	
부 대 공	3	-	-	
자재검수	2	-	-	

3.2 검측관리 종합분석

- 토공 및 포장공 검측시 불합격 3건씩 발생
 - 철저한 품질관리를 위하여 재검측 12회 실시

제 4 장 품질시험 · 검사실적 종합

제4장 품질시험 · 검사실적 종합

4.1 품질관리자

성 명	등 급	품질관리업무 수행기간	비 고
양 용 호	특급기술자	12년	건설재료시험기사
이 길 행	고급기술자	10년	건설재료시험기사
정 성 옥	초급기술자	3년	건설재료시험기능사
강 응	초급기술자	2년	건설재료시험산업기사

4.2 시험장비 사용현황

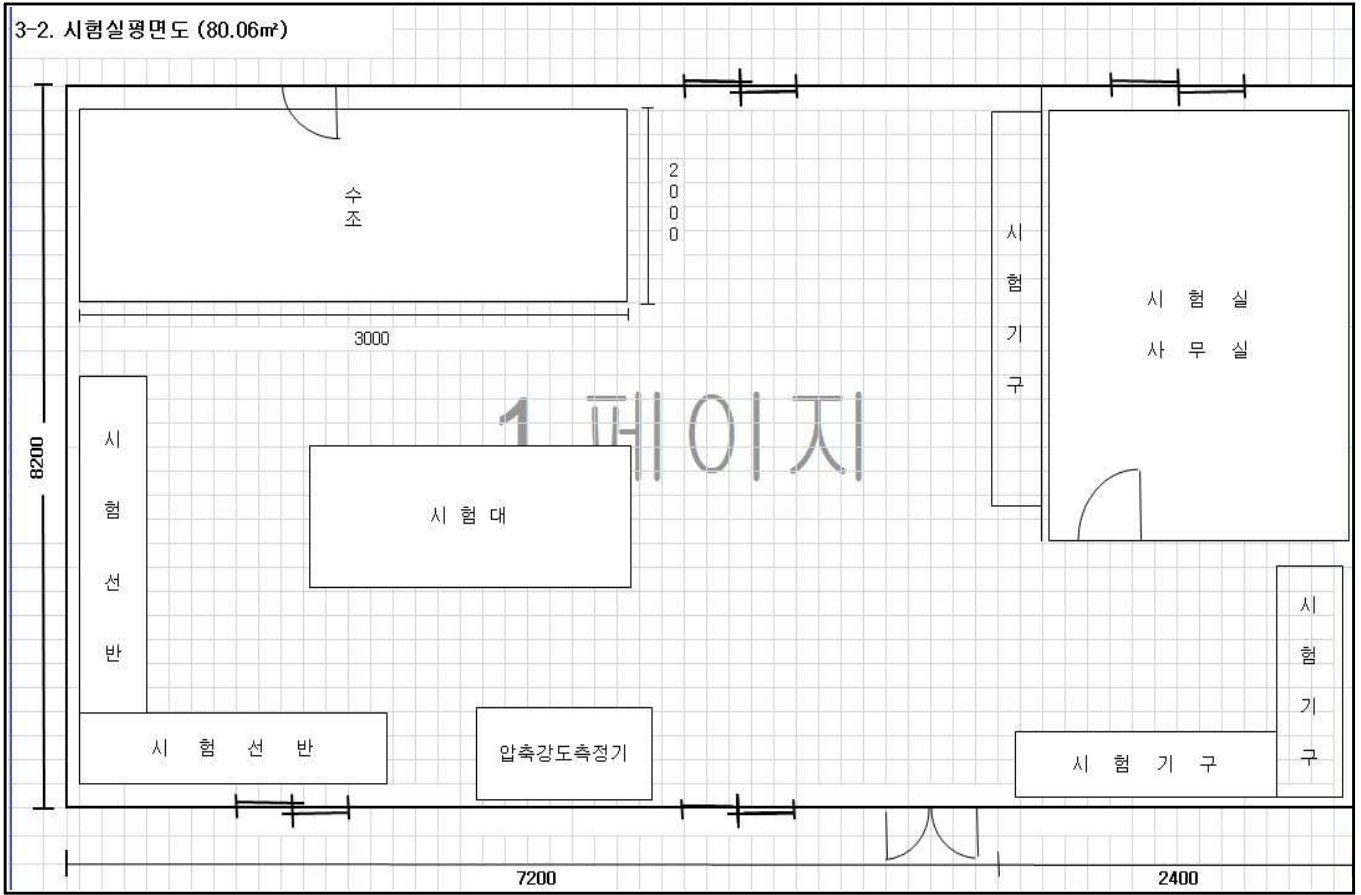
장비명	규 격	단 위	수 량	비 고
데시게이터	D30	cm	1	
비 중 병	50	ml	5	
비 중 병	100	ml	5	
비 중 병	500	ml	1	
표준온도계	SET		1	
표준비중계	SET		1	
비 이 커	500	ml	5	
메스실린더	2000	cc	3	
메스실린더	1000	cc	3	
메스실린더	500	cc	3	
메스실린더	100	cc	5	
메스실린더	10	cc	3	
온 도 계	200	℃	5	
온 도 계	100	℃	2	

장비명	규격	단위	수량	비고
온도계	최고,최저		2	
저울(디지털)	100-0.01	kg	1	
저울(디지털)	20kg-1	g	1	
저울(디지털)	4-0.1	g	1	
저울(디지털)	210-0.001	g	1	
저울	2610-0.1	g	1	
저울	310-0.01	g	1	
시료팬	90*90*10		5	
시료팬	50*50*10		5	
시료팬	30*30*3		5	
시료팬	25*25*3		5	
오븐(건조기)	대		1	
항온·항습기	소		1	
시료캔	대		20	
시료캔	중		20	
시료캔	소		20	
액성한계 시험기			1	
서리유리판	20*20	cm	5	
자기그릇(유발/유봉)			2	
스페츨라	대		6	
스페츨라	중		5	
표준 다짐 몰드	D10	cm	1	
	D15	cm	1	
수정 다짐 몰드(CBR몰드)	D15	cm	3	
다짐래머	2.5	kg	1	
다짐래머	4.5	kg	1	
시료추출기	유압식		1	
삼각 골은날	철재		3	
급속함수량 측정기	SET		1	
현장밀도시험기	대		1	
현장밀도시험기	중		1	
현장밀도시험기	소		1	
표준사		포	5	

장비명	규격	단위	수량	비고
평판재하시험기	Φ30,Φ40,Φ75		1	
실내C.B.R시험기			1	
벤 켈 만 빔			1	
정규직선척	3	M	1	
항 온 수 조			1	
증 발 접 시			2	
표 준 체	106.0~0.075 mm	EA	25	
CON'C 및 골재분취기	중		1	
모래콘 및 다짐봉	SET		1	
골재용기(단위용적중량)	3	L	1	
골재용기(단위용적중량)	10	L	1	
골재용기(단위용적중량)	15	L	1	
철 망 태(비중망)	표준품		1	
현 장 용 체	규격별로 (SET)		1	
콘크리트 믹서	강제식		1	
슬 럽 프 콘	표준품 (SET)		3	
압축강도 몰드	Φ15×30	cm	30	
	Φ10×20	cm	40	
캡 핑 기	Φ10	cm	1	
	Φ15	cm	1	
골재 안정성 시험기	SET		1	
길모아시험기	표준품		1	
압축강도 시험기	200 (전동식)	TON	1	
CON'C테스트함머	DT-2000 (기록식)	SET	1	
몰탈 흐름 시험기	수동식		1	
전동식 체가름기	조골재용		1	
	세골재용		1	
후라스크(모래 비중병)	500	ml	5	
버니어 캘리퍼스	30	cm	2	
마모시험기	L.A		1	

장비명	규격	단위	수량	비고
컨시턴시 시험기	규격품		1	
공기량측정기	7	L	1	
몰탈강도 몰드(큐브몰드)	5×5×5	cm	10	
자기온습도계	온도, 습도		5	
표면온도계 (디지털)			1	
도막 측정기	디지털		1	
크랙게이지			1	
유기불순물시험기		SET	1	
염분함량측정기	DY-2501α	SET	1	
초시계		EA	2	
스쿠프		EA	5	
코아채취기		cm	1	
AP 다짐몰드	100×75	m/m	18	
Profile Meter(평탄성 시험기)	7.6	m	1	
혼합바울	중		5	
혼합바울	소		5	
꽃삽			3	
솔			5	
스푼			3	
삽(각삽)	대		2	
삽(골재용)	소		3	
캠버스	1.5×1.5		3	
여과지	D15		80	
물통	20	L	1	
시료병	D15×30	cm	5	
백엽상			1	
고무망치			4	
카메라	일반용		1	
카메라	디지털		1	
공시체집계	D15		2	
	D10		2	
수조히터	3kw		2	
교반기	전동식		1	
강우량계			1	
류사텔리비중병	250	ml	5	

4.3 시험실 배치평면도



4.4 품질시험 · 검사성과 총괄표

공 종	시험 · 검사종류 (재 료)	시험 · 검사회수					비 고
		계 획	실 시	합 격	불합격	재시험	
콘크리트	슬 럽 프	145	320	320	-	-	
	공 기 량	145	320	320	-	-	
	염화물 함량	145	320	320	-	-	
	압축 강도	145	291	291	-	-	
성토용 흙	함수비	2	4	4	-	-	
	입 도	2	4	4	-	-	
	밀 도	2	4	4	-	-	
	액,소성한계	2	4	4	-	-	
	실내 CBR	2	4	4	-	-	
	다 짐	2	4	4	-	-	
터파기	구조물재하	7	7	7	-	-	

공 종	시험·검사종류 (재 료)	시험·검사회수					비 고
		계 획	실 시	합 격	불합격	재시험	
되메우기및 구조물뒷채움	현장밀도시험	92	135	135	-	-	
철근	인장강도	24	32	32	-	-	
	항복강도	24	32	32	-	-	
	연신율	24	32	32	-	-	
강관말뚝	인장,항복강도,연신율	1	1	1	-	-	
교좌장치	인장강도,신장율 경도,영구줄음율,노화 오존저항성회복율	7	7	7	-	-	
하수도용관	균열하중	9	7	7	-	-	
	파괴하중	9	7	7	-	-	
노체	함수비	65	37	37			
	현장밀도시험	54	119	119			
노상	평판재하	54	70	67	3	7	
	프루프롤링	90	90	90	-	-	
동상방지층 및 보조기층	함수비	102	166	166	-	-	
	체가름	51	70	70	-	-	
	골재밀도및흡수량	2	3	3	-	-	
	실내 CBR	2	3	3	-	-	
	다짐	2	3	3	-	-	
동상방지층 및 보조기층	마모	2	3	3	-	-	
	두께	49	80	80	-	-	
	평판재하	102	208	207	1	2	
	프루프롤링	90	138	138	-	-	
혼합물의 포설	역칭함유량	1일1회 이상	50	50	-	-	
	체가름		50	50	-	-	
	마찰안정도		50	50	-	-	
	밀도	36	48	48	-	-	
	두께	36	48	48	-	-	

공 종	시험·검사종류 (재 료)	시험·검사회수					비 고
		계 획	실 시	합 격	불합격	재시험	
보차도 경계석	압축강도, 흡수율	7	8	8	-	-	
보,차도용 소형고압블럭	치수, 휨강도, 흡수율	83	10	8	2	3	
지주 양카	아연부착량인장강도 연신율굽힘시험	1	1	1	-	-	
표지판	인장강도신율굽힘성 두께(반사성능)	1	1	1	-	-	
지주	H형원형구별 관련시험항목	1	1	1	-	-	
단면보강	부착력테스트	9	21	21	-	-	
	두께관리	35	37	37	-	-	
	들뜸검사	35	37	37	-	-	
폴리머몰탈 (DWP)	압축 강도	7	9	9	-	-	
드라이몰탈 (숫패치용)	압축 강도	2	4	4	-	-	
FRP ROD	인장시험	1	2	2	-	-	

4.5 품질관리 종합분석

- 현장내 시험실을 설치하고 품질관리 기술자를 통한 철저한 품질시험으로 고품질의 도로시공

제 5 장 주요자재 관리실적 종합

제5장 주요자재 관리실적 종합

5.1 자재공급원 승인현황

품 명	규 격	공급원	승인일	비고
레드믹스콘크리트	25-40-15외7종	이순산업(주)	06.03.16	
레드믹스콘크리트	25-40-15외7종	유진기업(주)	06.03.16	
흡관	D-300mm외 4종	(주)상원 콘크리트	06.04.27	
흡관	D-300mm외 4종	신광콘크리트공업(주)	06.04.27	
철근	SD300(D13mm외7종) SD400(D13mm외6종)	동국제강(주)	06.05.15	
철근	SD300(D13mm외7종) SD400(D13mm외6종)	현대제철(주)	06.05.15	
레드믹스콘크리트	25-40-15외6종	아주산업(주)	06.12.26	
방음벽지주	H194×150×6×9	(주)동진기업	06.12.20	
금속제흡음형방음판	3960×500×95T	(주)국제금속	06.12.20	
투명형방음판	3960×1000×95T	(주)에스폴리텍	06.12.20	
FRP ROD(DWCR)	Φ6mm	동원건설(주)	07.01.02	
폴리머모르타르 (DWP)	-	동원건설(주)	07.01.02	
중성화방지제 (DW302)	-	동원건설(주)	07.01.02	
폴리머모르타르 (TS250)	-	중앙크리텍(주)	07.01.02	
혼합골재	SB-2 (40mm)	(주)신동명	07.04.04	
아스팔트혼합물	기층용	유진기업(주) -부천아스콘	07.05.03	
유화아스팔트	RSC-3,4	(주)이앤아이	07.05.03	
보차도경계석 도로경계석	250×300×1000 150×150×1000	동아석재산업(주)	07.05.11	
소형 고압블럭	U형-6T,I형-6T	(주)삼진콘크리트	07.05.11	
맨홀덮개	주철재Φ648	(주)시화메탈	07.06.05	

품 명	규 격	공급원	승인일	비고
스틸그레이팅	495×395×50	(주)시화메탈	07.06.05	
표지판	안내표지, 교통표지	(주)현대표지	07.11.06	
녹도경계석	10*10*100 15*15*100	유한회사익스	08.04.07	
점토블럭	50T	태화물산(주)	08.04.07	
아스팔트 혼합물 (칼라)	2-13mm	유진기업(주)-부천	08.05.02	
표층용 아스팔트 혼합물	2-20mm (SBS-PAM)	제일산업개발(주)	08.05.14	
강관파일	508*12T	현대하이스코(주)	08.06.30	
레드믹스콘크리트	25-40-15	유진기업(주)-강서 아주산업(주)-구로	08.06.30	
고강도 무수축 몰탈	세일콘-PM	(주)세일콘	08.09.29	
솔 플레이트	SM-490 (700*800*27)	(주)해광산건	08.09.29	
PC강연선	15.2MM	동일제강(주)	08.09.29	
PSC I형 거더용 자재	일체	(주)인터킨스텍	08.09.29	
개봉고가 강자재	300*600	(주)케이알	08.10.06	
	PLATE	동국제강(주) 외 1개사	08.12.01	
	용접봉	고려용접봉(주) 외 2개사	08.12.01	
	볼트	동아건설산업(주) 외 1개사	08.12.01	
	스터드	(주)삼진화스너 외 1개사	08.12.01	
	페인트	(주)KCC	08.12.01	
보강토옹벽블럭	A-TYPE B-TYPE	콘택트코리아	09.07.14	
그리드	30KN,60KN	대한폴크(주)	09.07.14	

품 명	규 격	공급원	승인일	비고
교좌장치	-	(주)광원아이앤디	09.10.08	
경계석	20*25*1000 15*15*1000	(유)삼광산업사	09.11.05	
표층용 아스팔트 혼합물	2-20mm (SBS-PMA)	드림아스콘	09.12.02	
인터록킹블럭	U형-6T-무색 I형-6T-유색	성덕콘크리트(주)	09.12.22	
아스팔트 방수재	T=30 MM	한국석유공업(주)	10.07.13	
라텍스	KSL-363	(주)승화엘엠씨	10.09.29	
콘크리트피막양생제	CONNECT-Q301H	(주)승화엘엠씨	10.09.29	
교량용집수구	250*250*400 250*250*500	신영기술개발(주)	10.09.30	
배수파이프	STS 304(150A*3.0T)	신영기술개발(주)	10.09.30	
신축이음	MPM/C#2G,4G MPM/C#2GFINGER	유니슨이앤씨(주)	10.10.26	
무수축콘크리트용 혼화제	SEILCON-1C	(주)세일콘	10.11.12	
보조기층재	SB-2	경기환경(주)	10.11.23	
장섬유부직포	200g	(주)코오롱 인더스트리	10.11.26	
다공성식생및 수질정화블럭	H형	한일에코산업(주)	10.11.30	
탄성폴리머 신축이음장치	20mm 이하	(주)유니슨이앤씨	11.03.07	
원심력 철근 콘크리트관	직관 보통관 B형2종	대광콘크리트(주)	11.03.18	
상하수도용 맨홀뚜껑 칼라맨홀뚜껑	Φ648 800×800	에이스 철강(주)	11.04.11	
방수층보호재	T=30mm	(주)윤시티	11.05.26	
유화아스팔트	RSC-3,4	한국석유공업(주)	11.05.26	
도막방수재	AP-500	대화정밀화학(주)	11.05.26	
시트방수재	PASS시트,1.5mm	대화정밀화학(주)	11.05.26	
방수층보호재	t=20mm	현대케미컬(주)	11.05.26	
아스팔트 혼합물	기층용	반도아스콘(주)	11.05.26	

품 명	규 격	공급원	승인일	비고
교좌장치	-	(주)광원아이앤디	09.10.08	
경계석	20*25*1000 15*15*1000	(유)삼광산업사	09.11.05	
표층용 아스팔트 혼합물	2-20mm (SBS-PMA)	드림아스콘	09.12.02	
인터록킹블럭	U형-6T-무색 I형-6T-유색	성덕콘크리트(주)	09.12.22	
아스팔트 방수재	T=30 MM	한국석유공업(주)	10.07.13	
라텍스	KSL-363	(주)승화엘엠씨	10.09.29	
콘크리트피막양생제	CONNECT-Q301H	(주)승화엘엠씨	10.09.29	
교량용집수구	250*250*400 250*250*500	신영기술개발(주)	10.09.30	
배수파이프	STS 304(150A*3.0T)	신영기술개발(주)	10.09.30	
신축이음	MPM/C#2G,4G MPM/C#2GFINGER	유니슨이앤씨(주)	10.10.26	
무수축콘크리트용 혼화제	SEILCON-1C	(주)세일콘	10.11.12	
보조기층재	SB-2	경기환경(주)	10.11.23	
장섬유부직포	200g	(주)코오롱 인더스트리	10.11.26	
다공성식생및 수질정화블럭	H형	한일에코산업(주)	10.11.30	
탄성폴리머 신축이음장치	20mm 이하	(주)유니슨이앤씨	11.03.07	
원심력 철근 콘크리트관	직관 보통관 B형2종	대광콘크리트(주)	11.03.18	
상하수도용 맨홀뚜껑 칼라맨홀뚜껑	Φ648 800×800	에이스 철강(주)	11.04.11	
방수층보호재	T=30mm	(주)윤시티	11.05.26	
유화아스팔트	RSC-3,4	한국석유공업(주)	11.05.26	
도막방수재	AP-500	대화정밀화학(주)	11.05.26	
시트방수재	PASS시트,1.5mm	대화정밀화학(주)	11.05.26	
방수층보호재	t=20mm	현대케미컬(주)	11.05.26	
아스팔트 혼합물	기층용	반도아스콘(주)	11.05.26	

5.2 주요자재 투입현황

5.2.1 관급자재 투입현황

품명	규격	단위	설계량	반입량	사용량	잔량
과형강판	ABT-02	개	463	468	468	
	ABT-03	개	145	-	-	
	GRF-01	개	134	108	108	
	STU-01	개	8,040	6,530	6,526	
	BDCMP 7006	개	67	65	65	
	BDCMP 7007	개	145	139	139	
	BDCMP 7010	개	67	65	65	
	BDCMP 7011	개	268	260	260	
	BSC-02	개	159.390	159.39	159.39	
	ELB-51	개	25.429	12.715	12.715	

5.2.2 사급자재 투입현황

품명	규격	단위	설계량	반입량	사용량	잔량
레미콘	20-40-150	m ³	673	682	682	
레미콘	25-27-120	m ³	2462	2501	2501	
레미콘	25-27-80	m ³	1761	1763	1763	
레미콘	25-27-150	m ³	1629	1736	1736	
레미콘	25-24-150	m ³	9792	10219	10219	
레미콘	25-18-80	m ³	1355	1824	1824	
레미콘	25-21-12	m ³	201	183	183	
레미콘	25-21-80	m ³	4620	5863	5863	
레미콘	25-16-80	m ³	979	1127	1127	
아스콘	#467	ton	41104	41780	41780	
아스콘	SBS#67	ton	3472	3519	3519	
아스콘	저소음	ton	6815	7044	7044	
아스콘	#78	ton	247	262	262	

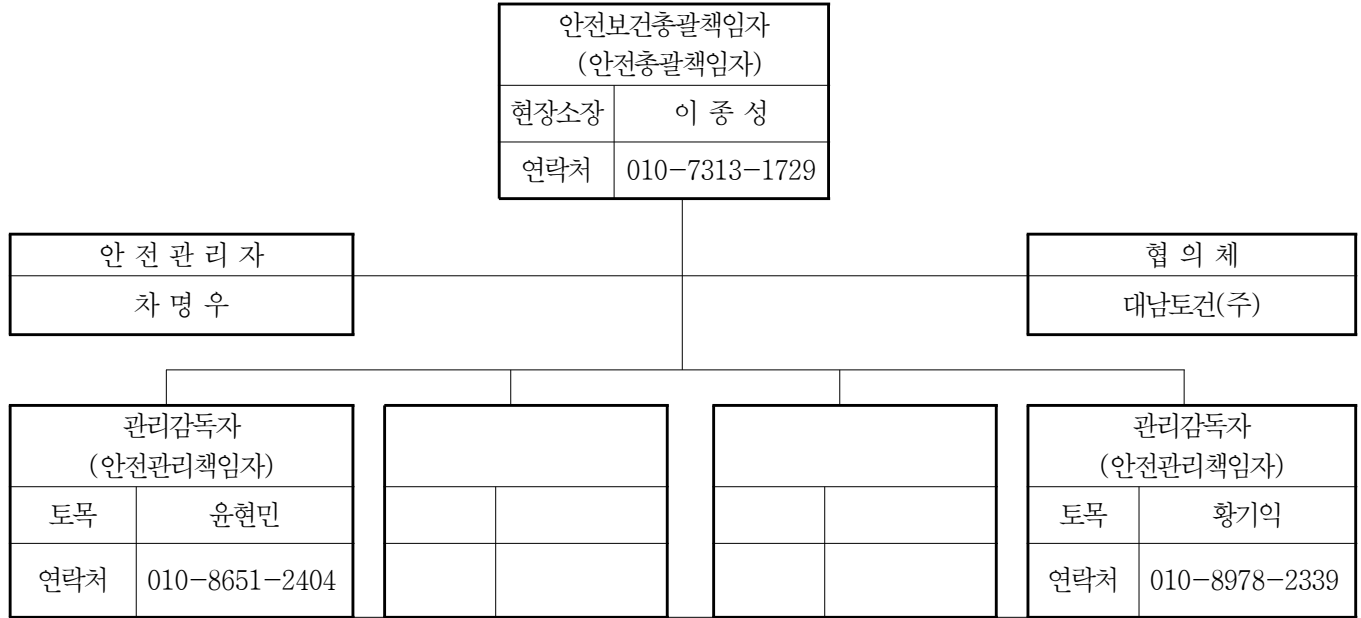
5.3 주요자재관리 종합분석

○ 자재검수 및 철저한 자재관리를 통하여 자재물량 변경을 최소화 하였음.

제 6 장 안전관리 실적종합

제6장 안전관리 실적 종합

6.1 안전관리 조직도



6.2 안전보건교육 현황

구 분	실시회수	교육인원		비 고
		직원	근로자	
계	675	952	4,750	
수 시 교 육	580	22	1,930	
정 기 교 육	57	570	1,710	
특 별 교 육	36	360	1,080	안전캠페인
외 부 교 육	2		30	건설근로자,기초안전교육

6.3 안전점검 현황

구 분	실 적 (회)	비 고
계	84	
자 체 안 전 점 검	34	노사합동점검(2월1회)
정 기 안 전 점 검	30	본사점검
정 밀 안 전 점 검	12	가설전기위탁점검
외 부 안 전 점 검	8	노동부/산업안전공단점검

6.4 산업안전보건관리비 사용실적

산업안전보건관리비 사용실적총괄

건설업체명	현대산업개발(주)	공사명	남부순환로~부천시계간 도로개설공사
소재지	서울시 구로구 개봉동 307-8~항동50-3	대표자	박창민
공사금액	38,267,000천원	공사기간	2005.12.01~2012.01.20
발주자	서울시 도시기반시설본부	누계공정률	100%
계상된 안전관리비	445,223,560 원		
사 용 금 액			
항 목	누계사용금액		
계	450,059,143		
1. 안전관리자 등 인건비 및 각종 업무수당 등	278,832,357		
2. 안전시설비 등	109,879,634		
3. 개인보호구 및 안전장구 구입비 등	33,653,370		
4. 안전진단비 등	9,845,060		
5. 안전보건교육비 및 행사비 등	16,189,615		
6. 근로자 건강관리비 등	1,659,107		
7. 건설재해예방 기술지도비			
8. 본사사용비			

「건설업산업안전보건관리비계상및사용기준」 제10조제1항에 따라 위와 같이 사용내역서를 작성하였습니다.

2011 년 12 월 26 일

작성 자 직책 대리 성명 차 명 우 (서명 또는 인)

6.5 안전관리비 사용실적

6.5.1 총괄

안전관리비 사용실적					
1. 개요					
명칭 (상호)	현대산업개발(주)		금액 내역	(1) 재료비	15,040,358,045
대표자	박창민			(2) 관급자재비	2,267,296,800
공사명	남부순환로~부천시계간 도로개설공사			(3) 노무비	5,500,800,640
현장명	남부순환로~부천시계간 도로개설공사			(4) 부대시설비	
발주자	서울시 도시기반시설본부			계	22,808,455,485
공사기간	2005.12.01.~2012.01.20			안전관리비	445,223,560
공사의 종류	1. 1종시설물 2. 2종시설물 3. 10m 이상 굴착공사 4. 폭발물을 사용하는 건설공사 5. 기타 건설공사				
2. 항목별 실행계획					
항목				금액	
가. 안전관리계획서 작성비				3,600,000	
나. 공사현장의 안전점검비				2,376,000	
다. 공사장 주변 안전관리 비용					
라. 통행안전 및 교통소통 대책 비용					
마. 기타					
총계				5,976,000	

6.5.2 세부사용실적

▶ 안전관리계획서 작성비

항 목	단 위	수 량	단 가	금 액	산출근거 및 사용시기
계	원	2	1,800,000	3,600,000	2008.05
안 전 관 리 계 획 서 작 성	원	2	1,800,000	3,600,000	2008.05
안 전 점 검 공 정 표 작 성					
안 전 관 리 계 획 서 확 인					

▶ 공사현장의 안전점검비

항 목	단 위	수 량	단 가	금 액	산출근거 및 사용시기
계	원	12회	198,000	2,376,000	2010년 7월 ~2011년 6월
공 사 현 장 의 안 전 점 검 비 용	원	12회	198,000	2,376,000	2010년 7월 ~2011년 6월
진동·소음·분진 등의 환경측정 비용					
기계·기구의 완성검사 비용					
기계·기구의 정기검사 비용					
기 타					

▶ 공사장 주변 안전관리 비용

항 목	단 위	수 량	단 가	금 액	산출근거 및 사용시기
계					
지 하 매 설 물 방 호					
인 접 구 조 물 보 호					
민 원 대 책 비 용					
기 타					

▶ **통행안전 및 교통소통 대책 비용**

항 목	단 위	수 량	단 가	금 액	산출근거 및 사용시기
계					
통행 안전시설 설치					
통행 안전시설 유지관리					
교통소통 및 교통사고 예방대책 비 용					
기 타					

6.6 안전관리 종합분석

- 철저한 안전보건교육 및 안전점검을 통하여 현장 무사고를 달성하였음.

제 7 장 분야별 기술검토 실적종합

제7장 분야별 기술검토 실적종합

7.1 분야별 기술검토 현황

번호	보고일자 (문서번호)	제목	주요내용	비고
1	2006. 12. 05 남부 06 - 65 호	<ul style="list-style-type: none"> • STA 0+000~1+540 구간의 설계도서 내용이 현장과 상이하여 공사착공 시 “설계도서 검토결과”를 제출하였으며 이에 따라서 원설계자가 설계도서 조치결과 및 변경설계도서를 제출 	<ul style="list-style-type: none"> • 남부순환로 RAMP 접속으로 인한 STA 0+055~0+280 구간의 1차로 감소 • 기존 복개암거 및 마을진입로 레벨차이에 따른 토공종단 및 횡단 변경 • 종배수관 규격변경(φ800→φ600) 및 차도부 종배수관 보강콘크리트 반영 • 수로암거(2.5×2.5) 2개소(L=84m) 삭제, 암거(2.0×1.5) 1개소(L=30m) 신설 • 마을 접속부 포장수량 누락분 반영 • 대우아파트 앞 역T형 옹벽 설치 • 방음벽 기초 규격 변경 • 민원에 따른 방음판 형식 변경 및 설치구간 감소 • 레미콘 및 기타자재 수량 변경 • 혼합폐기물 수량 증가 	
2	2009.09.09 (현산개 제2009-77호)	<ul style="list-style-type: none"> • 남부순환로 연결램프 P2 기초 규격 변경 	<ul style="list-style-type: none"> • 남부순환로 연결램프 교각2번 공사와 관련하여 교각기초 하부 위치에 광역상수도관 (φ900)이 터파기 공사시 노출되어 수도관과의 간섭을 피하기 위해 P2 기초규격을 변경 	
3	2011.08.17 대감 제11-79	<ul style="list-style-type: none"> 가드레일,중분대 수량 및 등급 변경 	<ul style="list-style-type: none"> • 당초 : SB등급(실물차량 충돌시험 안전등급)이 없는 가드레일 적용 • 변경 : 아래 표와 같음(노견측 가드레일 : SB2등급 적용, 중분대 가드레일 : SB4 등급 적용) 	

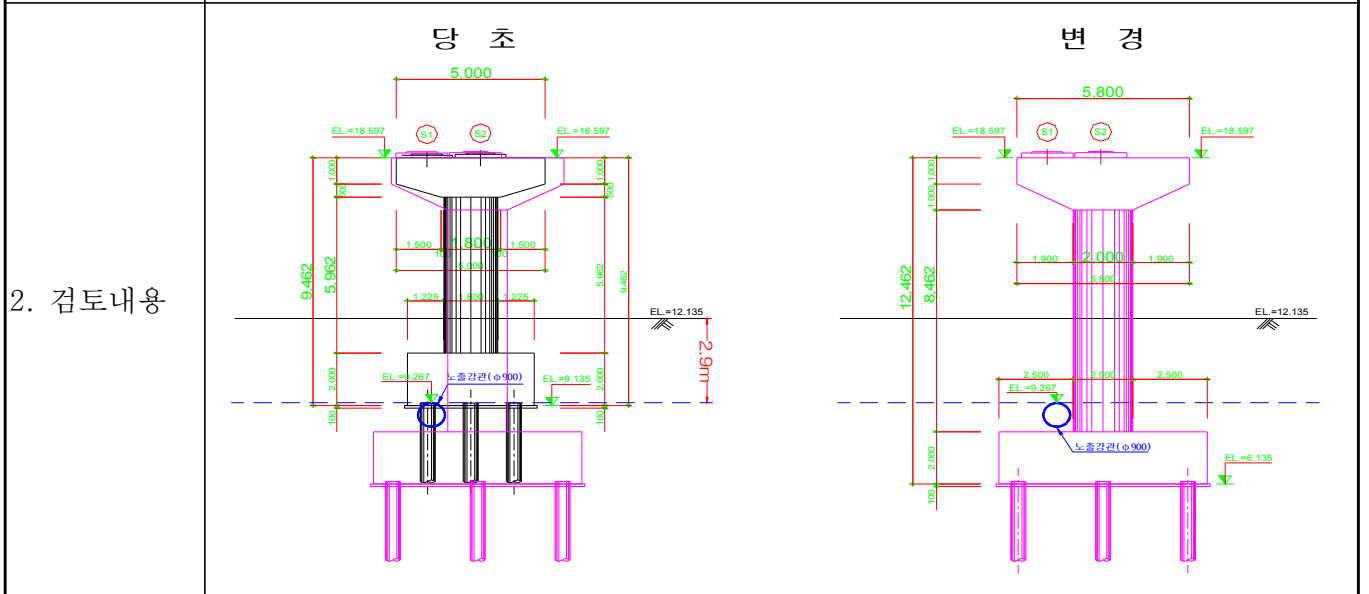
7.2 주요기술검토내용

검토의견서			
기술검토건명	설계도서 검토결과"를 제출	보고일자 (문서번호)	2006. 12. 05 남부 06 - 65 호
검토기간	남부 제06-65호(2006.04.21) 설계도서 검토의견서 제출 동일 도로 제06-2357호(2006.11.08) 보 완설계도서 제출	검토자	비상주 감리원 책임 감리원
1. 검토목적	책임감리업무 수행지침 8조 및 54조에 의거 원설계사에서 설계도서 검토결과에 따라서 설계오류 사항을 수정 조치하여 발주처에 제출 함으로써 시공의 내실화 기여		
2. 검토내용	1) 남부순환로 RAMP 접속으로 인한 STA 0+055~0+280 구간의 1차로 감소 2) 기존 복개암거 및 마을진입로 레벨차이에 따른 토공중단 및 횡단 변경 3) 종배수관 규격변경($\phi 800 \rightarrow \phi 600$) 및 차도부 종배수관 보강콘크리트 반영 4) 수로암거(2.5×2.5) 2개소(L=84m) 삭제, 암거(2.0×1.5) 1개소(L=30m) 신설 5) 마을 접속부 포장수량 누락분 반영 6) 대우아파트 앞 역T형 옹벽 설치 7) 방음벽 기초 규격 변경 8) 민원에 따른 방음판 형식 변경 및 설치구간 감소 9) 레미콘 및 기타자재 수량 변경 10) 혼합폐기물 수량 증가		
3. 결 과	원설계자는 설계도서 수정하여 제출(06.11.08)하였으며, 비상주감리원 의견서 내용 (06.11.13)에 따라서 설계사항을 보완하고, 시공자의 실정보고(06.12.04)를 검토한 결과, 현장여건 및 경제성, 시공성 등을 감안하여 당초 제시된 설계도서를 변경함 이 적정할 것으로 사료		

검토의견서

기술검토건명	남부순환로 연결램프 P2 기초규격 변경	보고일자 (문서번호)	2009.09.09 (현산개 제2009-77호)
검토기간	2009.09.01 ~ 2009.09.09	검토자	비상주 감리원 책임 감리원

1. 검토목적
남부순환로 연결램프 교각2번 공사와 관련하여 교각기초 하부 위치에 광역상수도관 (Φ900)이 터파기 공사시 노출되어 수도관과의 간섭을 피하기 위해 P2 기초규격을 변경하여 시공



3. 추진경위

- 2009.08.25: P2 변경에 따른 가시설설치 도면 및 구조계산서 비상주 검토 요청
- 2009.08.31: P2 변경에 따른 가시설설치 도면 및 구조계산서 비상주 검토의견서 송부

4. 결 과

- 남부순환로 연결램프 공사는 예정공정표상 2009년 12월까지 Steel Box를 거처 완료할 예정으로 현재 P1, P3, P4, A2의 하부공사 및 Steel Box 제작 공사는 완료하였으나,
2009년 4월 P2기초과일 시공중에 기존광역 상수도관(Φ900m/m)이 노출되어 2009년 9월 현재까지 P2 기초공사를 시행치 못하고 있음
- 기존 상수도관이 경인선 철도에 인접(약3.6m)하여 선로하부를 관통하여 위치하므로 상수도관 이설이 매우 어려운 실정임
- 따라서 기존의 상수도관을 이설치 않고 P2 기초규격 변경하여 하부구조 공사를 완료함이 적정

검토의견서

기술검토건명	가드레일, 중분대 수량 및 등급 변경	보고일자 (문서번호)	2011.08.17 대감 제11-79
검토기간	2011.06 ~ 2011.08.16	검토자	비상주 감리원 책임 감리원

1. 검토목적

당 현장 차량방호 안전시설 설치와 관련하여 국토해양부 『도로안전시설 설치 및 관리지침』에 따라서 가드레일 및 중앙분리대를 설치하고자 함

2. 검토내용

가드레일 설치계획도 (1) □ 성토고 3.0m 이상

- 당초 : SB등급(실물차량 충돌시험 안전등급)이 없는 가드레일 적용
- 변경 : 아래 표와 같음(노견측 가드레일 : SB2등급 적용, 중분대 가드레일 : SB4 등급 적용)
 - ▷ 부체도로의 경우 SB1등급 가드레일을 적용 할 것을 추천하고 있으나, 현재 SB1등급 사용처가 거의 없고 생산업체가 전무한 상태임. 따라서 부체도로 가드레일은 권장등급인 SB2등급을 적용함.

4. 결 과

가드레일 및 중앙분리대는 실물차량 충돌시험 안전등급이 적용 된 제품을 사용하여 하나 최초계약(2005.12) 및 설계(2001.12)에 안전등급 판정이 되어있지 않은 제품이 적용되어 있으므로, 설계사의 의견조회 및 조달청 질의회신등을 통하여서 SB등급이 적용 된 제품을 사용코져 불임과 같이 실정보고 하오며, 등급변경이 반영된 제품을 사용하여 차량 및 보행자의 안전을 도모함이 적절

제 8 장 우수시공 및 실패시공사례

제8장 우수시공 및 실패시공 사례

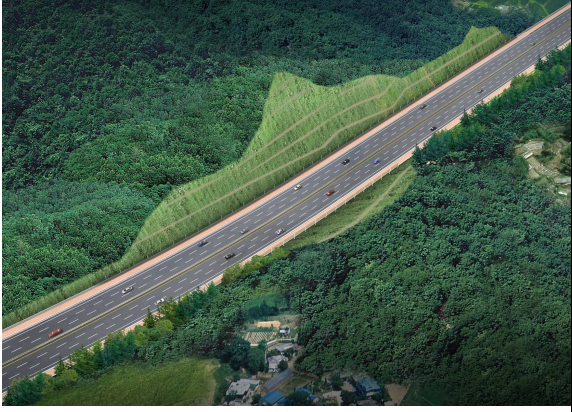

8.1 우수시공사례 현황

번호	제 목	주요 내용	비 고
1	▶ STA 1+550(광덕교차로)~STA3+934(범박터널 시점부)의 개질아스팔트포장 → 배수성 포장으로 변경	▶ 구로구 향동보금자리 주택지구 조성사업 예정구간은 소음저감 및 주행안전성 확보등을 위하여 포장형식을 변경 ▶ 소음저감에 따른 방음벽 삭제가능으로 SH공사 방음벽 하향조정 가능(약22억 절감)	
2	▶ 철도횡단구간 입체교차(항동과선교 설치)→평면교차로 변경하여 과선교 삭제 및 종단조정	▶ 항리3 철도건널목 통과구간을 당초 입체교차에서 철도교통량 등을 고려하여 철도청과 협의하여 평면교차로 변경 ▶ 평면교차 변경에 따른 종단하향, 과선교 삭제등 경제성 향상 (약15억 절감)	
3	▶ 민원 및 현장여건을 반영한 방음벽 설치	▶ 민원협의를 통하여 방음벽 추가설치 및 삭제 ▶ 민원협의를 통한 방음벽 약 200m축소(약3.3억 절감)	
4	▶ 지목이 대지인 지역을 통과하는 토공부에 구조물을 설치하여 용지편입 축소	▶ 민원협의를 통하여 대지통과구간은 용벽을 설치하여 용지편입 축소 ▶ 토지이용성 증대 및 용지보상비 절감 (약15억원 절감)	
5	▶ 천왕산 생태터널 설치	▶ 당초 토공절토부→ 복개형 생태터널로 변경 ▶ 자연 및 생활환경 개선	
6	▶ 역곡천교 라멘교(15m)→IPC GIRDER교(45m)	▶ 당초 교량은 하천정비계획이 미반영 되었으나 시공시 하천정비계획을 반영하여 교량변경 ▶ 하천정비계획 반영으로 현장여건과 부합	
7	▶ 서해안로 연결램프교 신설	▶ 서해안로 연결램프교 신설로 남부순환로와 연계성 확보 ▶ 경인로의 교통량 집중분산	

8.2 우수시공 사례

우수시공 사례	
제 목	STA 1+550(광덕교차로) ~ STA3+934(범박터널 시점부)의 개질아스팔트포장을 배수성 포장으로 형식변경
시공기간	2005년 12월 ~ 2012년 1월
1. 현 황	
2. 문제점	<ul style="list-style-type: none"> ▶ 도로변에 구로구 향동보금자리 주택지구 조성사업 예정 ▶ SH공사의 향동보금자리 주택지구 조성시 방음벽 설치필요
3. 개선내용	<ul style="list-style-type: none"> ▶ 도로변에 구로구 향동보금자리 주택지구 조성사업 예정이며, SH공사의 향동보금자리 주택지구 조성시 방음벽 설치필요 ▶ 방음벽 설치시 공사비 과다에 따른 소음을 저감할수 있는 방안 필요
4. 효과	<ul style="list-style-type: none"> ▶ 구로구 향동보금자리 주택지구 조성사업 예정구간은 소음저감 및 주행안전성 확보등을 위하여 포장형식을 변경 ▶ 소음저감에 따른 방음벽 삭제가능 ▶ 우천시 시인성 향상 및 소음 약 8db저감 ▶ SH공사 방음벽 하향조정 가능(약22억 절감) ▶ 미끄럼방지 효과로 주행안전성 향상

우수시공 사례

제 목	본공사 구간중(STA.2+675주변)의 SH공사의 항동 보금자리 조성사업구간에 생태통로 설치	
시공기간	2005년 12월 ~ 2012년 1월	
1. 현 황		
	▶ 당초: 절토형 계획	▶ 변경: 생태통로 설치
2. 문제점	<ul style="list-style-type: none"> ▶ 「서울항동 보금자리주택지구 조성사업 환경영향평가서 초안」에 대한 검토의견과 관련 하여 서울시와 환경부로부터 계수대로 내 생태통로 설치 업무협조 ▶ 생태통로 설치를 위한 추가설계 필요 	
3. 개선내용	<ul style="list-style-type: none"> ▶ 천황산 생태터널 90m 설치 ▶ 생태터널 상부조경 및 산책로 설치등을 통한 천황산 단절 해소 ▶ 남부순환로 주행환경 및 보행환경 개선 및 주변 주민들의 삶의질 향상 	
4. 효과	<ul style="list-style-type: none"> ▶ 주변 주민들의 보행환경 개선 ▶ 상부조경을 통한 주행환경 개선 ▶ 자연환경 개선 및 상부산책로 설치등을 통한 천황산 단절해소 	

우수시공 사례

제 목	2005년에 수립된 역곡천교 하천정비 기본계획 반영 및 기존 하천제방에 매설된 기존 광역상수도관로(Φ1500m/m)와 역곡천교 교대와의 간섭을 피하기 위하여 라멘교(L=12m, B=30m)로 설계된 역곡천교를 I.P.C 거더교(L=45m, B=30m)로 변경	
시공기간	2005년 12월 ~ 2012년 1월	
1. 현 황	<div style="border: 1px solid black; padding: 5px;"> <p style="text-align: center;">정면도</p> </div> <p>▶ 당초: 12m 라멘교</p>	<div style="border: 1px solid black; padding: 5px;"> <p style="text-align: center;">정면도</p> </div> <p>▶ 변경: 45m I.P.C 거더교</p>
2. 문제점	<ul style="list-style-type: none"> ▶ 역곡천교 개설로 인해 기존에 이용되던 지역주민의 통행로(뚝방길)가 단절 ▶ 기존 하천제방에 매설된 기존 광역상수도관로(Φ1500mm) 및 차립관로 (Φ600m/m)와 역곡천교 교대와의 간섭 ▶ 2005년에 수립한 역곡천 하천정비 기본계획을 설계에 미반영 	
3. 개선내용	<ul style="list-style-type: none"> ▶ 역곡천교 개설로 인해 기존에 이용되던 지역주민의 통행로(뚝방길)가 단절 되므로 교량 하부로 통행로(B=5.0m)를 확보 ▶ 2005년에 수립한 역곡천 하천정비 기본계획을 설계에 반영 	
4. 효 과	<ul style="list-style-type: none"> ▶ 교량형식을 변경하여 기 수립된 “역곡천 하천정비 기본계획”을 반영하고 기존의 지하매설물과 교대와의 간섭을 피하고 또한, 주민들의 통행로를 확보 	

8.3 실패시공사례 현황(해당없음)

번호	제 목	주요 내용	비 고
		해당없음	

8.4 실패시공 사례(해당없음)

실패시공 사례	
제 목	
시공기간	
1. 시공내용	
2. 실패내용	해당없음
3. 교 훈	

제 9 장 종합분석

제9장 종합분석

1. 서론 ▶ 2005. 12. 01 공사착공하여 2011. 01. 20 일 준공까지 6년간 지형 및 민원조건을 충분히 감안하여 녹도조성공사, 천왕산 생태터널 구축, 역곡천교 확장, 철도교차부 평면교차 등의 설계변경을 통하여 3.97km의 성공적 도로완공으로 경인로를 통과하는 시흥 및 부천 방향의 교통체증을 완화하고 남부순환로와 서울외곽순환도로와의 연계교통망을 구축하여 지역내 교통분산 및 서남권 시계지역(오류동, 향동 일대)의 발전과 간선도로 체계의 확충을 도모		
2. 공종별 분석		
공 종	분석내용	비고
토 공	•지형조건에 맞는 법면처리, 사도운반거리 축소, 암판정 실시	•공사비절감, 안전성 확보
배 수 공	•택지개발을 고려한 배수체계 개선	•공사비 절감
포 장 및 부 대 공	•배수성포장 시행으로 주행안전성 개선 및 소음저감	•주행안전성 및 경제성확보
구 조 물 공	•생태터널 및 역곡천교 확장등 지형 및 민원조건 반영	•생활환경 및 민원해소
3. 공사추진중 문제점 및 대책, 개선사항		
문 제 점	대 책	개 선 사 항
•역곡천교는 하천정비계획이 미 반영	• 역곡천교 라멘교(15m)→IPC GIRDER교(45m)로 확장	•하천정비계획 반영으로 현장여건과 부합
•천왕산 통과부는 당초 토공절토부로 설계되었으나, 민원에 의한 이동통로 요구	•당초 토공절토부→ 복개형 생태터널로 변경	•자연 및 생활환경 개선 •민원해소 및 주행환경 개선
• 남부순환로와 연계성 부족	•서해안로 연결램프교 신설로 남부순환로와 연계성 확보	•경인로의 교통량 집중을 분산
4. 특기사항 •구로구 향동보금자리 주택지구 조성사업 예정구간은 소음저감 및 주행안전성 확보등을 위하여 포장형식을 변경 •소음저감에 따른 방음벽 삭제가능으로 SH공사 방음벽 하향조정 가능(약22억 절감)		
5. 맺음말 •서해안로 연결램프교 신설로 남부순환로와의 연계성확보, 자연 및 생활환경을 고려한 천왕산 생태터널 설치, 역곡천 하천정비계획을 반영한 교량확장, 철도횡단부 현장여건 및 경제성을 고려하여 입체교차→평면교차로의 변경, 녹도설치등 민원 및 현장여건을 고려한 도로 건설로 경인로로 집중되던 교통량의 분산효과로 교통체증 완화와 외곽순환도로와의 연계로 부천, 시흥, 인천 방향으로의 접근성을 용이하게 하고 개봉동, 오류동, 향동 지역의 쾌적한 보행환경 제공과 가로경관 향상을 통한 근린주민의 휴게공간 창출 및 지역상가의 활성화 효과과 기대됨.		