

法, 新技術을 市政에 적극 導入하여 活用하기 위한 技術審査의 機能을 強化해 나가도록 하였습니다. 또한 市民의 行政需要가 高度化 되고 多元해 가며 市政 與件이 급속하게 變化 發展해 감에 따라 저희 企劃管理室 機能도 더욱더 重要시된다고 할 수 있습니다. 이러한 與件 變化에 積極的으로 對應하면서 무거운 責任과 使命感으로 금년도 計劃된 諸 般業務를 열심히 推進해 나가겠습니다. 그러나 이러한 여러 가지 企劃과 事業들이 效率的으로 推進되기 위해서는 여러 委員님들의 積極的인 指導와 協調가 必需不可缺한 要素라고 생각합니다. 아무쪼록 금년에도 계속해서 저희 企劃管理室을 적극 指導해 주시고 聲援해 주실 것을 付託드리면서 금년도 저희 企劃管理室 主要業務를 報告드리겠습니다. 報告에 앞서서 저희 企劃管理室 傘下 幹部들을 紹介하도록 하겠습니다. 다른 主要行事 關係로 한 두사람 不參한 幹部가 있는 點을 양

해해 주시기 바랍니다.

(幹部紹介: 投資管理官 金益洙, 電子計算 所長 權五鹿, 企劃擔當官 金光市, 審査 分析擔當官 金淳直, 豫算擔當官 金禹奭, 投資管理擔當官 崔永福, 市政開發擔當官 李哲秀, 法務擔當官 陳翼喆, 電算擔當官 李 星, 技術審査擔當官 金南焄)

技術審査官 崔慶俊은 國防大學院入校를 렸고, 統計擔當官 李元允는 國務總理室로 轉補가 되었으며 그 後任 人士가 아직 發令이 되지 않아서 인사를 못 드리게 되었습니다.

그러면 기왕에 配付해 드린 油印物에 따라 금년도 業務計劃을 報告드리겠습니다.

(報告)

1992年度主要業務計劃

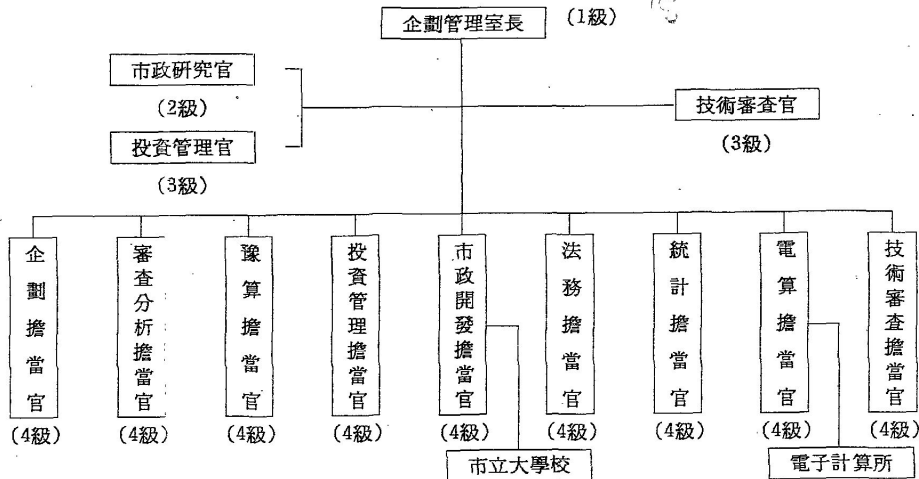
報告順序

一般現況

'92 主要業務

一 般 現 況

組織 — 1室 3官 9擔當官 29係



□人 力							
職種別	計	1級	2~3級	4級	5級	6級 以下	技能
計	203	1	3	9	29	139	22
行政職	149	1	1	8	24	115	
技術職	24		1	1	5	17	
別定職	8		1			7	
技能職	22						22

□事務分掌		
區 分	下部組織 及 人員	主 要 業 務
企劃擔當官	3係 26名	<ul style="list-style-type: none"> • 市政의 綜合調整, 主要業務計劃의 樹立 • 國會, 市議會, 黨政業務 總括
審査分析擔當官	3係 18名	<ul style="list-style-type: none"> • 市政 主要施策의 審査分析, 指示事項 確認・評價 • 首都圈 行政協議會 運營
豫算擔當官	4係 27名	<ul style="list-style-type: none"> • 豫算編成・執行의 總括・調整, 豫算制度改善 • 起債管理 及 財政金融 動員計劃 樹立
投資管理擔當官	4係 24名	<ul style="list-style-type: none"> • 中・長期 財政計劃 樹立, 投資事業審査 • 投資機關의 豫算・決算承認, 借款導入 及 外債發行
市政開發擔當官	3係 38名	<ul style="list-style-type: none"> • 組織 及 定員管理, 事務委任 及 制度의 改善 • 市政研究團運營 及 用役評價
法務擔當官	3係 23名	<ul style="list-style-type: none"> • 自治法規의 制定 及 整備, 文書의 告示・公告等 • 行政審判委員會 運營, 訴訟事件 處理의 審査
統計擔當官	2係 18名	<ul style="list-style-type: none"> • 統計의 基準設定 及 綜合調整 • 各種 調査統計 計劃의 樹立, 各種 統計年報 發刊
電算擔當官	2係 13名	<ul style="list-style-type: none"> • 市政電算化 基本計劃樹立 總括, 調整 • 電算利用技術 調査・研究 及 開發普及, 事務自動化
技術審査擔當官	5係 20名	<ul style="list-style-type: none"> • 技術用役 設計審議의 妥當性檢討 調整 及 指導 • 建設投資 事業의 事前檢討 及 調整

□豫算規模 — 12,352百萬원		
區 分	豫算額(百萬원)	主 要 事 業 內 譯
企劃調整	473	<ul style="list-style-type: none"> • 主要業務計劃 樹立 • 서울市政 基本資料集 發刊
審査分析	118	<ul style="list-style-type: none"> • 主要事業 審査・分析 • 首都圈 行政協議會 運營
豫算運營	419	<ul style="list-style-type: none"> • 豫算編成 及 運營 • 豫算書等 各種 油印物 發刊
投資管理	1,163	<ul style="list-style-type: none"> • 中期 財政計劃 運用 • 財政資金 借入金 償還(地下鐵)
市政開發	5,226	<ul style="list-style-type: none"> • 提案・着想制度 運營, 組織 管理

區分	豫算額(百萬圓)	主要事業內譯
法務管理	3,961	<ul style="list-style-type: none"> 行政・民事訴訟費用 賠償金, 供託金
統計管理	277	<ul style="list-style-type: none"> 市政統計調查, 統計管理推進
電算管理	205	<ul style="list-style-type: none"> 事務自動化 컴퓨터 購入 行政電算網擴大運營
技術審查	210	<ul style="list-style-type: none"> 技術用役, 設計審查委員會運營

'92 主要業務計劃

1. 企劃機能의 強化
2. 審查分析의 內實化
3. 豫算의 效率의 運營
4. 健全 財政을 위한 投資 審查
5. 行政制度 改善
6. 體系의인 訴訟事務 遂行
7. 市政統計의 效率의 管理
8. 中長期行政 電算化 推進
9. 技術審查機能의 體系化

企劃機能의 強化

1. 中・長期計劃 樹立 推進

□21世紀 서울의 未來象

統一祖國의 首都, 國際據點都市로의 跳躍

앞으로 10年, 市政의 基本方向

- 交通, 쓰레기 環境等 當面한 都市問題
→根源的 解決
- 活力있는 都市環境 造成을 위한
→基盤施設의 持續的 擴充
- 地域 均衡 發展을 위한
→都市構造改編
- 市政의 科學化 信賴 構築을 위한
→行政改革

2001年: 現代都市基盤 構築

□10年後 서울(豫測)

常駐人口

一人 □: 1,090萬名→1,239萬名

— 1日 交通人口: 2,500萬名→3,100萬名

交通

- 登錄車輛: 137萬臺 → 270萬臺
- 道路率: 18.5% → 21.4%
- 地下鐵: 118km → 400km

쓰레기

- 燒却場 建設: 1個所 → 11個所
- 燒却 處理率: 0.7% → 68.5%

上・下水道

- 今돛물 供給: 565萬톤 → 815萬톤
- 下水 處理: 331萬톤 → 697萬톤

環境

- 漢江水質: BOD3.9 → 2.9PPM
- 都市가스普及: 25.6% → 85%

住宅

- 保有 住宅數: 160萬棟 → 221萬棟
- 住宅 普及率: 62.5% → 73%

2. 季節別 綜合對策 推進

- 1千萬 서울 市民이 安心하고 生活할 수 있도록,
- 季節別로 綜合對策을 마련하여 豫見되는 各種事故나 災害를 事前에 豫防

(다음 페이지에 계속)

○對 象：季節別 主要施策(8個 分野)

區 分	時 期	主 要 內 容
・解氷期 安全管理	2~4月	・安全施設點檢 및 整理
・民俗節 綜合對策	1~2月	・生必需品 安全供給
・行樂習 綜合對策	4~5月	・歸省客 安全輸送
・夏節期 綜合對策	6~9月	・施設物 整備・補完
・秋夕節 綜合對策	9 月	・行樂秩序 集中啓導・弘報
・越冬期 綜合對策	11~翌年 2月	・給水對策, 水害豫防, 防疫對策
・年末年始 對策	12~翌年 1月	・生必需品 安全供給
		・歸省客 安全輸送
		・燃料需給圓滑, 低所得 市民支援
		・災害豫防, 上水道 凍破豫防
		・施設警戒, 治安維持
		・儉素한 年末年始 보내기

3. 解氷期 市民 安全對策 推進

- ・本格的인 解氷期를 맞이하여 各種事故나 災害發生에 對補하여
- ・危險 施設物 等에 대한 安全診斷을 實施, 市民生活 安全 圖謀

- 推進期間 — '92.3.1~3.31
- 對 象 — 施設物 安全管理等 8個 分野
 - 施設物 安全管理 ○主要工事場 安全點檢
 - 火災 豫防對策等 ○換節期 防疫對策等
- 推進方向
 - 現場調査 點檢班 編成 — 正確한 對象物 把握
 - 精密한 診斷 — 危險度 區分管 理(가,나,다級)
 - 迅速한 是正措置 — 緊急補修, 應急措置
 - 安全管理 및 巡察 強化 — 脆弱地點 및 大型 工事場等

※봄철 特別 大清掃 實施: 3.1부터 한달동안

- 分野別 推進對策
- 施設物 安全點檢 및 管理
 - ・道 路 施設 物: 754個所(橋梁, 高架

- 車道, 터널 等)
- ※道路小破 補修 및 덧씌우기: 250個 路線 429km
- ・漢 江 施設物: 堤防, 호안브릭, 便宜 運動施設, 水上 施設等
- ・동네 뒷山 體育施設: 17千個 施設(運動器 具, 便宜施設, 藥水 터等)
- ・市民 아파트 診斷: 26個地區 208個所 (地盤安全度, 構造 診斷等)
- ・私設 危險 施設物: 石築, 담장, 切開地, 老朽建設等

- 關係機關 및 專門家 合同點檢班 編成 安全診斷 實施
- 診斷結果 危險度에 따라 撤去 및 緊急補修
- 危險 等級別 區分 카드 管理 (報告中斷)

(「委員長님, 議事進行發言 있습니다」하는 委員 있음)

- 委員長 朴尙東 네, 말씀하시지요.
- 柳準向委員 어저께 우리 本會議에서도 報