

것이다 라는 結論에 도달되게 된 것입니다. 따라서 기왕에 있던 綠地管理事業所를 公園綠地管理事業所로 하면서 그 밑에다 여러 가지 즉, 南山公園, 보라매公園, 龍山公園, 獨立公園 그리고 市民의 숲 管理 등 市有財産 公園을 직접 管理하도록 하는 것이며, 뿐만 아니라 市內에 散在되고 있는 各種 소속이 불분명한 綠地帶 즉, 噴水臺 등에 대한 管理도 맡겨서 管理의 責任을 분명히 하며, 그 財産所有 形態別 管理責任을 지우도록 하기 위해서 公園綠地管理事業所를 만들도록 한 事項입니다.

끝으로 常住人口調查施行條例廢止條例案입니다.

이것은 1962年度부터 實施하여 오던 常住人口調查가 廢止되고 住民登錄人口 統計로 代替됨에 따라서 우리 서울市의 常住人口調查施行條例도 廢止하는 事項이 되겠습니다.

委員님 여러분들께서 저희들 서울市가 地方化 時代에 있어서 우리 區와 市, 그리고 우리 自治的인 行政을 遂行할 수 있도록 여러분들께서 최선의 配慮있기를 바라면서 이만

提案說明을 간단히 드리도록 하겠습니다.

○ 委員長 朴尙東 室長님, 수고하셨습니다.

다음은 專門委員의 檢討報告가 있겠습니다.

○ 專門委員 安錫洙 서울特別市建設事業所設置條例中改正條例案에 대한 檢討結果를 報告드리겠습니다.

서울特別市建設事業所設置條例中改正條例案은 4個 建設事業所長의 職級을 現行 5級에서 4級으로 上向 調整하고, 事業所 業務中 既 區廳長에게 委任한 陸橋 및 터널 補修를 削除하는 內容을 主要骨子로 하고 있습니다.

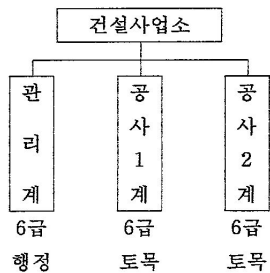
道路 및 施設物의 量的 增加와 老朽化로 維持管理 業務가 增加하여 機構改編과 管理者 職級 上向調整을 통하여 效率的인 道路 維持管理를 卹하는 것은 必要하다고 볼 수 있으나, 陸橋 및 터널 補修 業務 등의 일부 業務를 이미 區廳長에게 委任하였기에 建設事業所長의 職級 上向調整 問題는 보다 慎重한 檢討를 할 必要하다고 봅니다.

別添의 機構 및 定員調整 現況 등을 參考하여 주시기 바랍니다.

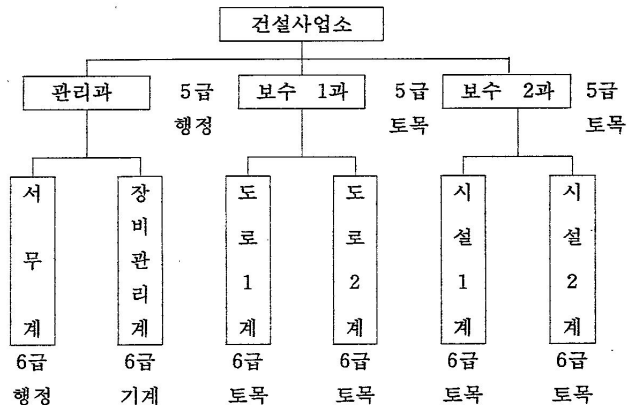
(參 照)

[기구조정 현황]

〈현 행〉



〈조 정〉



[정원조정 현황]

구 분	계	4급	5급	6급	7급	8급	9급	기능직
증 감	24	4	8	12	0	0	0	0
조 정	326	4	12	24	14	28	13	231
현 행	302	0	4	12	14	28	13	231

[사업소별 도로·시설물 현황]

사업소	도 로		교 량		차도 육교	입 체 교차로	관 할 구 역	관할면적 (km ²)
	연장(km)	면적(km ²)	한강	주요				
계	7,490	69.725	16	137	58	32		627.06
동 부 사업소	2,029	21.600	9	48	6	11	성동, 서초, 강남, 송파, 강동(5개구)	188.81
서 부 사업소	1,403	13.280	4	21	24	8	중구, 용산, 은평, 서대문, 마포(5개구)	103.15
남 부 사업소	1,960	18.750	3	30	17	13	관악, 동작, 구로, 영 등포, 강서, 양천(6)	179.02
북 부 사업소	2,098	16.095		38	12		종로, 동대문, 중랑, 성북, 도봉, 노원(6)	156.08

[도로 및 시설물 노후 현황]

구 분	도 로			시 설 물				
	노선수	연장(km)	면적(ha)	소 계	한강교량	교 량	차도육교	입체교차로
계	250	1,004	2,629	243	16	137	58	32
10년이상	138	367	723	192	13	102	51	26
10년미만	112	637	1,906	51	3	35	7	6

[연도별 도로·시설물 예산현황]

(단위 : 백만원)

구 분	'86	'87	'88	'89	'90	'91	'92	'93
계	9,410	11,300	11,564	9,621	19,481	29,360	22,800	32,150
도로관리	5,910	4,500	6,064	4,000	14,971	18,210	13,000	18,300
시설물관리	3,500	6,800	5,500	5,621	4,621	11,150	9,800	13,850

[신설 도로현황]

구 분	공 사 개 요	노 선 연 장	공사기간	비 고
계	20개 노선	L=402km	'89~'94	
도시고속 도로	총 13개 노선 내부순환 3개 노선 방사선 7개 노선 외부순환 3개 노선	L=352.3km L= 40.0km L=186.0km L=126.1km	'89~'94	구간별 부 분 개 통

구 분	공 사 개 요	노 선 연 장	공사기간	비 고
을 립 께 도로확장	도곡 IC~반포대교간 확장	B=44.0m, L=352.3km	'89~'94	구 간 별 부분 개통
신 도 시 연결도로	장지~강변북로간 도로 포이~내곡간 도로	B=27.0m, L= 9.3km B=19.0m, L= 1.9km	'92~'94	"
방사연결 도 로	성산대교~행주대교간 강변북로 연결 동부간선 연결 북부간선 연결	B=40.0m, L= 8.0km B=34.8m, L= 5.4km B=27.0m, L= 6.7km B=25.0m, L= 3.3km	'88~'94	"

[사업소별 보유장비 현황]

사업소	계	행정차량	덤프트럭	평삭기	로우더	로울러	휘니샤	노면보수차	그레이다	추레라	제설차	타이탄
계	155	14	41	8	9	27	4	10	4	3	16	19
동부	37	3	9	2	2	7	1	2	1	1	4	5
서부	37	3	9	2	2	6	1	3	1		5	5
남부	40	4	11	1	2	8	1	2	1	1	5	4
북부	41	4	12	3	3	6	1	3	1	1	2	5

○ 專門委員 安錫洙 다음 서울特別市上水道事業本部設置條例等中改正條例案에 대한 檢討結果를 報告드리겠습니다.

7페이지 되겠습니다. 서울特別市上水道事業本部設置條例等中改正條例案은 1992年 12月 26日 大統領令 第13786號로 改正 公布된 地方公務員任用令中改正令에 따라 技術職公務員의 職級 名稱을 行政職公務員의 職級 名稱體系와 같이하기 위하여 該當條例의 條文을 整備하는 것으로 별도의 問題가 없는 것으로 생각됩니다.

다음 서울特別市建設技術審議委員會條例中改正條例案에 대한 檢討結果를 報告드리겠습니다.

서울特別市建設技術審議委員會條例中改正條例案은 1992年 12月 26日 大統領令 第13790號로 改正 公布된 建設技術管理法施行令에 따라 建設審議委員 數를 100人 이내에서 120人 이내로 增員하고, 建設技術研究機關, 其他 關係機關에 技術檢討를 의뢰할 수 있고, 이에

다른 費用을 支給할 수 있는 規定을 新設하는 內容을 主要骨子로 하고 있습니다. 同條例 改正은 上位法的 改正에 따라 條例의 條文을 整備하는 것으로써 별도의 問題가 없다고 생각됩니다.

別添의 建設技術管理法施行令 該當條文을 參考하여 주시기 바랍니다.

(參 照)

가. 建設기술관리법시행령

○ 제15조(의견청취등)①중앙위원회의 위원장은 위원회의 심의를 위하여 필요하다고 인정하는 때에는 현장조사를 하거나 관계 공무원 또는 관계 전문가를 회의에 출석하게 하여 그 의견을 들을 수 있으며 법 제16조제1항의 규정에 의한 건설기술 연구기관의 기타 관계기관에 기술검토를 의뢰하거나 필요한 자료의 제출을 요청할 수 있다.

○ 제17조(수당 및 여비등)①중앙위원회의 위원