

# I . 구급현장활동 2차 안전사고방지 대책(안)

교통사고 또는 위험지역 환자 발생에 따른 안전한 구급활동 지원으로 2차 안전사고 방지를 위한 예방 대책임

## 1 ◆ 추진배경

- 생활안전구조 활동 중 자동차 전용도로 상 2차 교통사고로 소방공무원 순직(충남 아산)
- 본부장 요청 · 훈시(4.2. 일일상황보고회)

## 2 ◆ 방지대책

### 구급출동 체계 정비

- ‘구급차+펌프차’ 동시 출동체계 구축
  - 교통사고 또는 위험지역\* 환자 발생 등 구급대원 보호와 구급활동 지원이 필요한 경우 관할 펌프차(펌블런스) 동시 출동
  - \* 고속도로, 간선도로, 자동차전용도로, 한강교량, 고가도로 등

기 존	변 경
구급차 단독 출동	구급차 단독출동 + 관할 펌프차

- 유관기관 간 협조체계 강화
  - 교통사고 또는 위험지역 구급출동 시 경찰 동시 출동 요청(현장 통제)
  - \* 119종합상황실장은 직장교육 시 강조, 이행여부 수시 확인

### 외부 표시장치 설치로 시인성 강화 추진

- LED 알림판 설치와 작업표시등 표출
  - 설치대상: 2018년도 대폐차량 우선 추진('18년 주요업무계획과 연계 추진)
  - 출동중: 길 터주기 안내('심정지 환자 이송중입니다. 양보해 주셔서 감사합니다.')
  - 현장활동중: 작업표시등 (←■■■■→) 표출

- 귀소중: 흥부문구 표출(구급대원 폭행, 비응급상습이용자 이용 자제 등)



## □ 대응단계별 표준작전 절차 준수(SOP 500)

### ○ 현장도착시 조치절차 준수

#### 공 통 사 항

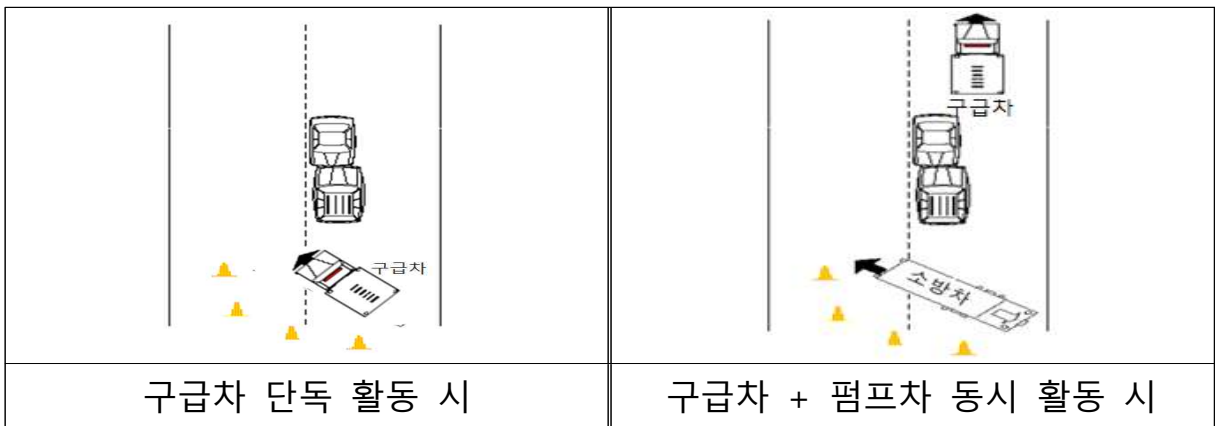
- (미끄럼 방지) 경사진 현장 주차 시 고임목 설치 등 미끄럼 방지 조치
- (주차방법)
  - ① 주변 주행 차량으로부터 대원, 환자, 현장을 보호할 수 있도록 주차
  - ② 이후에 도착하는 차량은 이 차량을 지나 주차
  - ③ 현장 활동에 활용되지 않는 차량은 안전한 곳에 주차
- (안전표시)
  - ① 굴곡도로나 고속화 도로상에는 접근차량이 사고를 인식할 수 있는 전방지점
  - ② 안전삼각대, 불꽃신호기 등을 설치하여 안전을 도모
- (등화정리) 주간: 모든 등을 켜, 야간: 전조등을 끄
  - ※ 일반차량의 시야에 지장을 주지 말아야 함.
- (정지 후 하차) 모든 대원은 차량 정지 및 주변 안전 확인 후 하차

#### 구급차 단독활동 시

- (선착 구급반장) 현장상황을 판단하여 각 대원별 임무 지정
- (운전원)
  - ① 주변 주행 차량으로부터 대원, 환자, 현장을 보호할 수 있도록 주차
    - ※ 가급적 주행방향과 45° 각도로 후방에 주차
  - ② 주차한 후 반드시 고임목 설치
  - ③ 현장과의 충분한 거리 유지 후 일반차량 유도

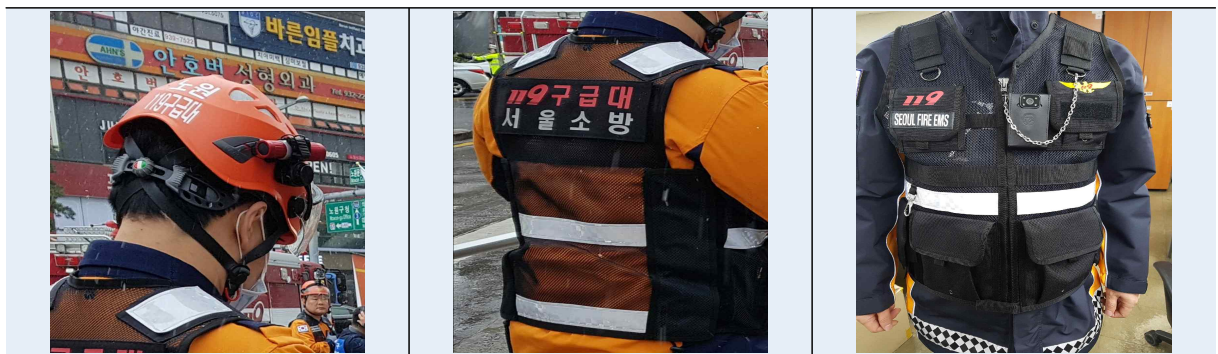
**구급차+펌프차 활동 시**

- (진압팀장) 현장상황을 판단하여 각 대원별 임무 지정
- (펌프차 운전원)
  - ① 주변 주행 차량으로부터 대원, 환자, 현장을 보호할 수 있도록 주차
    - ※ 가급적 주행방향과 45° 각도로 후방에 주차
  - ② 주차한 후 반드시 고임목 설치
  - ③ 현장과의 충분한 거리 유지 후 일반차량 유도
- (구급차 운전원) 사고현장 앞쪽에 주차 및 고임목 설치



○ 개인보호장비 착용으로 현장 안전 확보

- 구급대원 안전헬멧 및 안전조끼 착용에 따른 시인성 향상



추진계획

즉시시행  
(방재센터 소방서)

**‘구급차+펌프차’ 동시 출동체계 구축**

본부추진

**LED 알림판 설치와 작업표시등 표출** ※ 2018년 납품예정 구급차(31대) 우선 적용

작성 자    재난대응과장 : 김학준 ☎3706-1400    구급관리팀장 : 정교철 ☎1430    담당 : 권기백 ☎1431