

### 2014년도 재난관리 실태 공고

「재난 및 안전관리 기본법」 제33조의3(재난관리 실태공시 등) 및 같은 법 시행령 제42조의2(재난관리실태 공시방법 및 시기 등)에 따라, 우리 기관의 재난 및 안전관리 분야 투자 현황(예방·대비·대응·복구사업 등) 및 운영성과 등을 알려, 주민의 알권리를 충족시키고 자율과 책임행정 강화로 재난관리역량을 제고하기 위하여 다음과 같이 2014년도 재난관리 실태를 공고합니다.

2015. 3. 30.

서울특별시 중구청장

#### 1. 재난관리 실태 공시 총괄

- ◆ 2014년도에는 총 2회의 사고가 발생하였으며 유형별로는 건축물 노후로 인한 사고가 1회, 인명피해가 발생한 화재 사고가 1회 발생하였습니다.
  - 건축물 노후로 약수시장 3층 옥상 난간이 일부 탈락한 사고로 우리 구는 건축주에 안전조치 명령을 내렸고 전문가 안전점검을 실시하였습니다. 현재 건축주는 잔여난간을 철거하였고, 건축물 신축을 위하여 기존 건축물 철거를 준비 중입니다.
  - 화교사옥 화재로 인하여 주민 2명이 사망하였고, 28명의 이재민(17가구)이 생겼으며 약1억8천만원의 재산손실이 발생하였습니다. 이에 우리 구는 이재민에게 주거비, 임대주택, 구호물품, 성금을 지원하고 사망자 장례를 지원하는 등 사고복구는 현재 완료

되었습니다.

- ◆ 「재난 및 안전관리 기본법」 제25조의2 제1항에 따른 재난예방 조치를 위하여
  - 재난에 대응할 조직 2과 54명을 구성 및 정비하였습니다.
  - 재난의 예측 및 정보전달체계는 6종으로 20개소에 설치되어 있습니다.
  - 방재담당 공무원은 재난안전관련 분야 12개 교육과정을 이수하였고, 지역자율방재단 164명과 지역주민 10,752명이 재난관리 교육·훈련을 받았습니다.
  - 안전점검의 날 행사를 매월 4일에 치렀고 재난관리 관련 기사 25건 이상을 각종 언론을 통해 보도하였습니다.
  - 안전관리계획 및 정책의 총괄·심의를 위하여 안전관리위원회를 운영하고 있고, 위원회에 부칠 안건을 검토하기 위하여 안전관리 실무위원회를 운영하고 있으며 신속한 재난 복구를 위하여 중구 재난안전대책본부를 구성하였습니다. 또한 재난발생시 초동조치 및 지휘 등의 업무를 수행하기 위하여 재난안전상황실을 운영하고 있습니다.
  - 특정관리대상시설은 총 682개소를 지정·관리하였고, 상·하반기 2회에 걸쳐 전 시설에 대해 안전점검을 실시하였습니다.
  - 재난방지시설의 정비를 위해 필동 배수분구 하수관로 종합정비사업 등 7개의 사업을 추진했습니다.
  - 재난상황에 대비하기 위해 재난관리자원을 상시 비축하고 있습니다. 의료시설 208개소, 수용시설 17개소, 구조장비 1,857개, 복구장비 239개, 산불진화장비 816개 및 기타장비 1,497개 등을 지정하였고 기술인력 37명, 기능인력 20명, 자원봉사단체 및 특

수단체에 소속된 2,076명을 지정하였습니다.

- 그 밖에 재난관련 법령에 따라 받은 ‘재난관리실태점검’과 ‘재해 재난 대비 임시주거시설 및 재해구호물자 점검’에서 각각 ‘보통기관’과 ‘우수기관’ 평가를 받았습니다.

- ◆ 「재난 및 안전관리 기본법」 제67조에 따른 재난관리 기금적립은 당해연도 확보기준액은 1,109백만원이고 1,109백만원이 확보되어 100% 확보되었습니다.
- ◆ 「자연대책법」 제75조의2에 따른 지역안전 진단 결과 10등급(‘마’ 그룹)입니다.
- ◆ 기타 자세한 재난관리실태에 대해서는 재난관리실태 세부 공시 사항을 참고하시기 바랍니다.

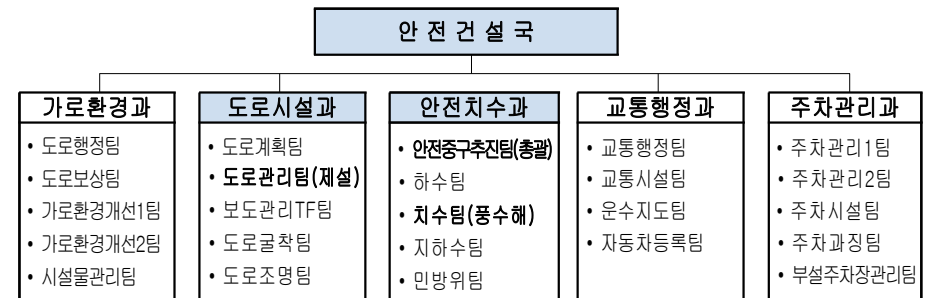
## 2. 재난관리 실태 세부 공시

### ① 전년도 재난의 발생 및 수습현황

일시	재난(피해) 원인	피해내용	복구내용	추진사항
2014. 2. 11.	노후화에 따른 일부 붕괴 (탈락)	- 약수시장 3층 옥상 난간 일부 탈락 - 상인 1인 가벼운 부상	- 전문가 안전점검 실시 - 건축주가 추가 위험 발생 예방을 위해 붕괴된 잔여난간 철거 및 건축물 신축을 위한 철거 준비 중 (세입자 이주 등)	- 건축주에 안전조치명령 및 촉구
2014. 2. 17.	화재	- 원인미상의 화재로 1,881㎡ 중 540㎡ 소실 - 주민 2명 사망 및 이재민 17가구 28명 발생 - 약1억8천만원 (부동산 6천, 동산 1억 2천)가량의 재산 손실	- 인원 338명, 장비 75대 동원하여 화재 진압 및 인명 구조 - 전문가 안전점검 실시 - 건축주가 추가 재난 발생을 예방하기 위해 건축물 철거 (5. 28.~5. 31.)	- 건축주에 안전조치명령 및 촉구 - 주거비 긴급 지원 - 임대주택지원 - 구호물품지원 (응급구호세트, 생활용품, 쌀) - 성금(후원금) 지원(370만원) - 사망자 장례 지원

### ② 「재난 및 안전관리 기본법」 제25조의2제1항에 따른 재난예방 조치실적

#### (1) 재난에 대응할 조직의 구성 및 정비 가. 기구



나. 정원(2014. 12월 기준)

과 별	계	일 반 직							기능직	기타	
		소계	4급	5급	6급	7급	8급	9급			
계	정원	59	59		2	10	16	15	16		
	현원	54	54		2	12	21	17	2		
도 로	정원	30	30		1	4	9	6	10		
	현원	27	27		1	6	14	6			
안 전	정원	29	29		1	6	7	9	6		
	현원	27	27		1	6	7	11	2		
치수과	현원	27	27		1	6	7	11	2		

(2) 재난의 예측 및 정보전달체계의 구축

구 분	개소	설치장소
자동음성통보시스템	0	
자동우량경보시설	1	중구청 5층 상황실
자동우량관측장비	1	중구청 7층 옥상탑
자동기상관측시스템(AWS)	0	
자동수위경보시스템(수위관측시설)	1	중구 남대문로 10길 8
재난영상감시시스템(CCTV)	10	필동 4대, 장충동 4대, 예장동 2대
재해문자전광판	0	
민방위경보시설(사이렌)	6	중구청, 시청별관, 신당동 (경찰기동대), 약수동 주민센터, 서울역, 회현동 프라임 타워
민방위경보시설(무선앰프)	0	
위성전화기	0	
라디오 재해경보 방송	0	
기타(지진가속도 계측기)	1	구청

(3) 재난 발생에 대비한 교육·훈련과 재난관리에방에 관한 홍보

가. 방재담당공무원의 전문성(재난안전관련 분야) 교육 실시

과정명	교육기간	교육기관	참석인원	비고
돌봄공무원 특별교육	4. 15.	중구청	145	
2014/2015년 제설대책 직원교육	11. 10.	중구청	47	

◇ 외부교육 참여

과정명	교육기간	교육기관	참석인원	비고
통합재난관리시스템 교육	2. 17.	서울시	1	
어린이놀이시설 안전관리 워크숍	2. 21.	안전행정부	1	
2014년 재난대응안전한국훈련 실무자 회의	2. 26.	서울시	2	
재난담당 공무원 워크숍	2. 26.	서울시	2	
재난예방역량 강화 직원교육	3월~5월	서울시	42	
수방대응능력 향상을 위한 기상교육	3. 27.	서울시	1	
특정관리대상시설 일제조사 직무 교육	9. 1.	서울시	1	
수방관리시스템 운영자 교육	11. 6.	서울시	2	
지역자율방재단 직무능력 강화 교육	11. 3~4	서울시	1	
안전도시 만들기 차지구 인센티브 담당 공동연수	12. 22.~23.	서울시	2	

나. 지역자율방재단 재난관리 교육·훈련

일시	장소	참석인원	내 용	주관	비고
2014. 4. 15.	중구청 대강당	134	상황별 대처요령	중구청	
2014. 4. 29.	중구 무교 다동 일대	30	가상메시지에 따른 현장훈련	중구청	

**다. 재난관리예방을 위한 지역주민에 대한 교육·훈련**

교육/훈련명	일시	장소	참석인원	내용	주관	비고
학교 및 어린이집 순회 안전교육	4~12월	관내 어린이집, 초등학교, 중학교, 고등학교 및 소방서	2,812	재난 및 안전사고 예방 동영상 교육, 심폐소생술, 소화기 사용법 및 지진화재 등 각종 재난 발생시 대비 요령	중구청 안전치수과	
응급처치 및 심폐소생술 교육	연중	중구보건소 등	7,940	응급처치, 심폐소생술, 자동제세동기 사용법 등	중구보건소	응급처치 교육 전문기관에 교육의뢰

**라. 안전모니터봉사단 재난안전관리 교육·훈련/ 봉사단원 및 제보실적**

◆ 교육·훈련 실적

- 추진실적 없음

◆ 제보·처리 실적

봉사단원(인원수)	제보실적(건)	처리실적(건)			비고
		완료	진행	불가	
37	907	887	20		

**마. 재난관리 관련 언론홍보**

[현장홍보 실적(안전점검의 날 행사, 캠페인 등)]

연번	행사명	주요내용	행사일시	장소	참석인원	비고
1	안전점검의 날	홍보물 배부	매월 4일 (1~12월)	관내 지하철역 등	2,559	

[언론 보도 및 기고실적(신문, 방송 등)]

연번	기사제목	주요내용	보도(기고) 일시	언론사	비고
1	'하수사업 조기발주 중구, 이달말까지' 외 9건	침수피해 예방	2. 6. 2. 7.	시정신문 외 4개 언론 국제뉴스 외 4개 언론	
2	'중구, 화재취약지역 특별안전점검 실시' 외 7건	해빙기 안전점검 실시	3. 4. 3. 5. 3. 6.	뉴시스 외 3개 언론 시대일보 외 3개 언론 시정신문	
3	중구, 안전하고 편리한 '생활안전도로' 조성	생활안전도로 조성	3. 5.	중구일보	
4	안전중구 실현 총력... 재난취약시설 특별점검	재난안전점검 실시	3. 5.	중구일보	
5	울퉁불퉁하던 보도블록... 걷고 싶은 중구 거리로	보도블록 정비 실시	4. 23.	중구일보	
6	중부소방서, 남대문 쪽방촌 소방안전 봉사활동	소방안전 봉사활동 실시	4. 23. 5. 1.	중구일보	
7	중구, 재난안전대책본부 본격 가동	재난안전대책본부 구성	5. 15.	시정신문	
8	중구, 풍수해 재난안전대책본부 운영... 6개반 구성	풍수해 분야 재난안전대책본부 운영	5. 21.	중구일보	
9	'수해부터 폭염, 식중독까지' 중구 종합대책 수립	여름철 재해 예방 종합대책 수립	6. 5.	중구일보	
10	남대문경찰서, 재난대응 역량강화 훈련 실시	재난대응 역량강화 훈련 실시	6. 18.	중구일보	
11	'중구, 제394차 민방위 화재 대피 훈련 실시' 외 3건	화재 발생시 대피 훈련 실시	6. 19. 6. 20.	국제뉴스 시민일보 외 2개 언론	

연번	기사제목	주요내용	보도 (기고) 일시	언론사	비고
12	중부소방서 의용소방대, 간이 소화기 설치 봉사	간이 소화기 설치 봉사활동 실시	6. 25.	중구일보	
13	중구 동호로 '보행자우선도로'로 선정	보행자우선도로 조성하여 도로환경 개선	7. 9.	중구일보	
14	중부소방서, 다중이용업소 비상시설 실태조사	안전사고 실태조사 실시	7. 23.	중구일보	
15	중구 어린이집 '안전의 날' 지정	중구 어린이집 안전의 날 지정, 안전점검 실시	7. 23.	중구일보	
16	중구, 폭염대비 상황관리팀 구성	중구 2014년 폭염 종합대책 수립, 무더위쉼터 63개 지정·운영하여 취약계층 보호 강화	8. 6.	중구일보	
17	추석 귀성길 '안전운전' 차량 무상점검	자동차전문정비사업조합 중구지회 자동차 무상점검 실시	8. 13.	중구일보	
18	'중구, 추석대비 안전캠페인 실시' 외 7건	추석 대비 캠페인	9. 3. 9. 4.	국제뉴스 외 6개 언론 전국매일	
19	중부소방서, 안전점검의 날 행사	안전점검의 날 행사 및 캠페인 실시	9. 17.	중구일보	
20	"오늘부터 11개 기관 참여 '2014 재난대응 안전한국훈련' 실시 재난으로부터 '안전한 중구' 만들기 첫발" 외 1건	안전한국훈련 실시	10. 21.	시민일보 외 1개 언론	
21	최창식 중구청장 "화재 없는 안전마을 주민들과 만들어가요"	중구청장 행사 참석	10. 24.	경향신문	
22	중구청 직장어린이집, 중부소방서 합동소방훈련	합동소방대피훈련 실시	10. 24.	전국우리일보	

연번	기사제목	주요내용	보도 (기고) 일시	언론사	비고
23	'중구, 겨울철 한파 대책 마련' 외 5건	한파 대비	12. 5. 12. 8.	아시아경제 외 2개 언론 시민일보 외 2개 언론	
24	'서울시 중구, 재래시장 등 화재진압 황금시간 확보 훈련' 외 2건	화재진압 황금시간 확보 훈련 실시	12. 9.	아주경제 외 2개 언론	
25	'겨울철 가스사고 이렇게 예방하세요 중구, 가스안전 홍보 나서' 외 2건	가스안전사고 예방 요령	12. 12.	시대일보 외 2개 언론	

(4) 재난이 발생할 위험이 높은 분야에 대한 안전관리체계의 구축 및 안전관리규정의 제정

가. 안전관리체계의 구축

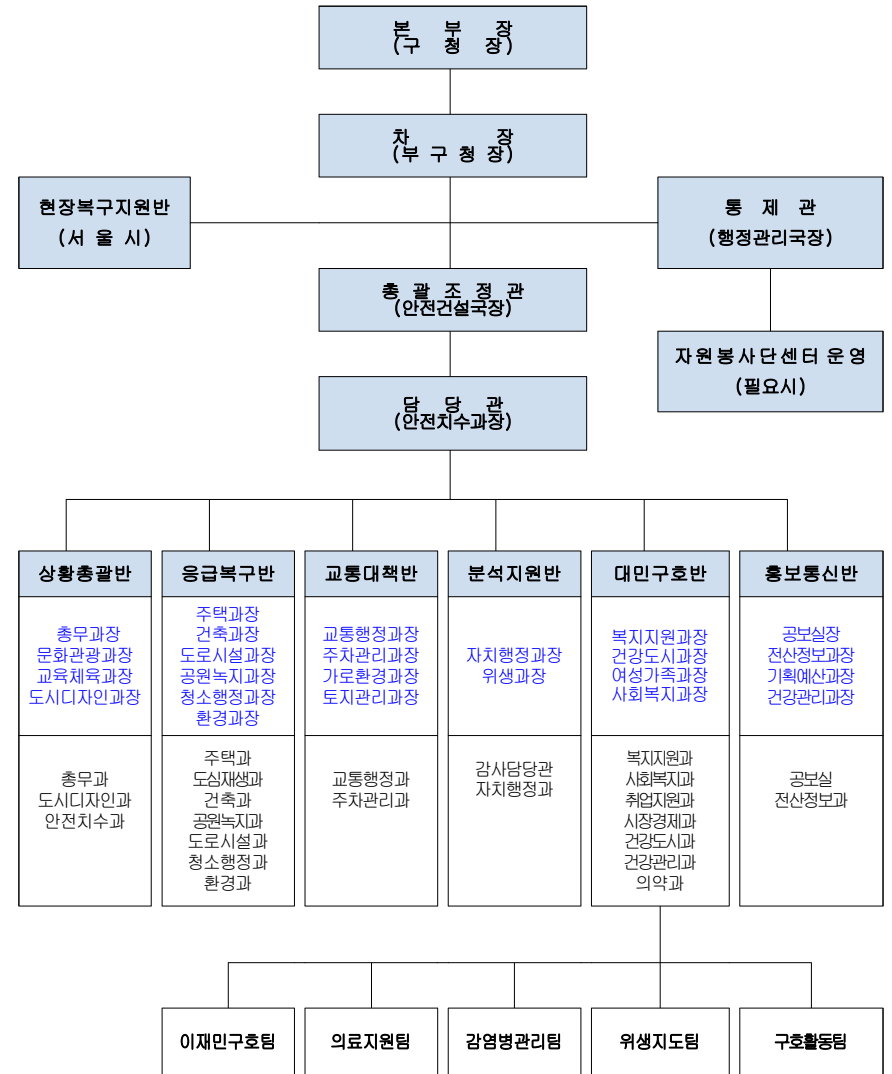
(가) 기본적인 안전관리체계

[안전관리기구의 기능]

구분	근거	구성	기능
중구 안전관리위원회 (지역위원회)	「재난 및 안전관리 기본법」 제11조	<ul style="list-style-type: none"> <li>• 위원장 : 구청장</li> <li>• 부위원장 : 부구청장</li> <li>• 위원 : 19인</li> </ul>	<ul style="list-style-type: none"> <li>• 해당 지역에서의 안전관리정책의 심의 및 총괄·조정</li> <li>• 해당 지역에서의 안전관리계획안의 심의</li> <li>• 해당 지역을 관할하는 재난관리책임 기관이 수행하는 안전관리업무의 협의·조정</li> <li>• 다른 법령이나 조례에 따라 해당지역 위원회의 권한에 속하는 사항의 처리</li> <li>• 그 밖에 이 법에서 정하는 지역별 안전 관리에 필요한 사항</li> </ul>
중구 안전관리 실무위원회	같은 법 제11조 제3항	<ul style="list-style-type: none"> <li>• 위원장 : 부구청장</li> <li>• 부위원장 : 안전건설국장</li> <li>• 위원 : 18인</li> </ul>	<ul style="list-style-type: none"> <li>• 위원회에 부칠 의안을 검토</li> <li>• 관계기관 간 협조사항 정리</li> </ul>
중구 재난안전대책 본부 (지역재난안전 대책본부)	같은 법 제16조	<ul style="list-style-type: none"> <li>• 지역본부장 : 중구청장</li> </ul>	<ul style="list-style-type: none"> <li>• 자체 재난복구계획에 관한 사항</li> <li>• 재난예방대책에 관한 사항</li> <li>• 재난응급대책에 관한 사항</li> <li>• 재난에 따른 피해지원에 관한 사항</li> <li>• 그 밖에 지역본부장이 필요하다고 인정 하는 사항</li> </ul>
중구 재난 안전상황실 설치·운영	같은 법 제18조		<ul style="list-style-type: none"> <li>• 재난정보의 수집·전파, 상황관리, 재난 발생시 초동조치 및 지휘</li> </ul>
재난상황의 보고	같은 법 제20조		<ul style="list-style-type: none"> <li>• 그 관할 구역에서 재난이 발생하거나 발생할 우려가 있으면 즉시 그 재난 상황과 응급조치 및 수습내용 보고</li> <li>• 중구청장→서울시장→안전행정부 장관·관계중앙행정기관의 장</li> </ul>
재난 신고	같은 법 제19조		<ul style="list-style-type: none"> <li>• 누구든지 재난의 발생이나 재난이 발생할 징후를 발견하였을 때에는 즉시 신고</li> <li>• 시장·구청장, 긴급구조기관, 그 밖의 관계 행정기관에 신고</li> </ul>

[중구재난안전대책본부]

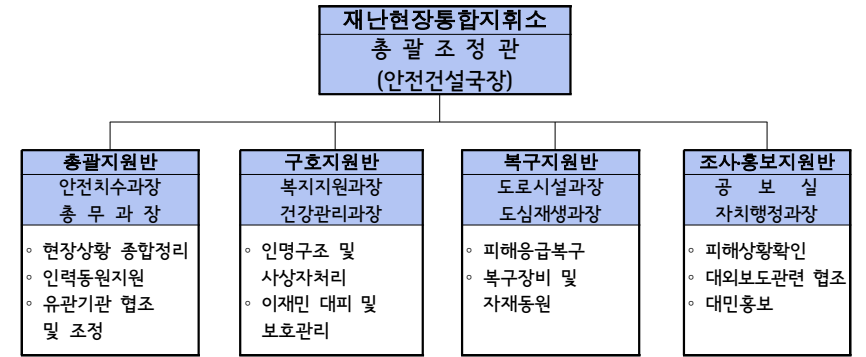
□ 조직



## □ 재난관리기능의 임무 및 역할

반 별	반 구성부서	임 무
상황총괄반	총무과 도시디자인과 안전치수과	<ul style="list-style-type: none"> <li>재난안전대책본부 운영 및 관리</li> <li>종합상황 기록·보고·연락체계 유지, 유관기관 간 협조체제 구축 등</li> <li>재해 사전 조치사항(지시, 보고, 확인)</li> <li>기상 상황의 파악·분석·전파, 홍수 통제(매시간)</li> <li>긴급 상황 관리(즉보 상황 처리 : 인명 구조 및 피해, 교통 두절 상황 등)</li> <li>피해 상황 보고, 상황의 유지 관리 및 기타 재해대책에 필요한 사항</li> </ul>
응급복구반	주택과 도시재생과 건축과 공원녹지과 도로시설과 청소행정과 환경과	<ul style="list-style-type: none"> <li>도로 등 공공시설과 축대 등 개인시설의 침수, 붕괴 등 피해 조사</li> <li>재난지원금 지급에 관한 사항</li> <li>복구장비 지원 및 자재 수급</li> <li>복구계획 수립 시행, 소요예산 산출 및 확보</li> <li>복구 관련 민간자원봉사자에 관한 사항</li> <li>군경 협조 및 민방위대 동원에 관한 사항</li> <li>지역자율방재단 동원에 관한 사항</li> <li>재난현장 환경정비(쓰레기 수거처리)</li> <li>유관기관(가스, 전기, 통신, 상수도)피해시설 긴급복구</li> </ul>
교통대책반	교통행정과 주차관리과	<ul style="list-style-type: none"> <li>교통 통제 예상지역 관리 및 교통 통제사항 조사</li> <li>교통 통제시 안내간판, 우회도로 확보 등 준비사항 확인</li> <li>복구인력장비 등 수송로 확보, 수송차량 확보</li> <li>피해 차량 관리 및 보상대책 등</li> </ul>
분석지원반	감사담당관 자치행정과	<ul style="list-style-type: none"> <li>재해 상황 분석 보고</li> <li>인명 피해 현황 및 군·경·소방·한전·KT 등 유관기관 지원현황 파악</li> </ul>
대민구호반	복지지원과 사회복지과 취업지원과 시장경제과 건강도시과 건강관리과 의약과	<ul style="list-style-type: none"> <li>이재민 수용 및 구호, 의료 및 방역·예방접종 실시</li> <li>의연금품 및 구호물자 지급에 관한 사항</li> <li>기타 대민구호와 관련되는 사항</li> </ul>
홍보통신반	공보실 전산정보과	<ul style="list-style-type: none"> <li>재난 예·경보 발령사항 등 전파</li> <li>대변인의 지정운영, 현장보고 안내와 시민홍보</li> <li>피해지역 현장촬영 등 기록유지</li> <li>공동취재단 구성운영 등 언론기관 협조</li> </ul>

## [재난현장통합지휘소]



## ○ 유관기관 주요 역할·임무

기 관	임무 및 역할	전화번호
육군 제3537부대	<ul style="list-style-type: none"> <li>군 긴급동원 및 인명구조 긴급지원</li> <li>시설물 응급복구에 필요한 인력·장비 지원</li> </ul>	382-8113
중부교육지원청	<ul style="list-style-type: none"> <li>응급 수업대책 및 휴교</li> <li>학교시설 긴급점검 및 이재민 수용</li> <li>학교 피해시설 현황 파악 및 복구</li> </ul>	708-6500
한국전기안전공사 서울지역본부	<ul style="list-style-type: none"> <li>주택 등 사유시설 전기안전점검 및 긴급조치</li> <li>공공시설 전기안전점검 및 긴급조치</li> </ul>	710-8500
한국전력공사 서울지역본부	<ul style="list-style-type: none"> <li>전력설비 피해현황 파악</li> <li>이재민 수용소 비상발전 차량 및 임시전력설비가설</li> <li>필요시 피해지역 주민 안정을 위해 구간 개폐기 차단</li> <li>단전지역 응급복구 (아파트 등 다가구 주택 구내 임시 내전설비 설치지원)</li> <li>가전기기 수리 및 침수가옥 옥내설비 점검·보강</li> <li>감전예방 안내전단 배포 등 전기안전 홍보</li> </ul>	758-3203
(주)에스코 (구 극동도시가스)	<ul style="list-style-type: none"> <li>가스설비 피해현황 파악</li> <li>이재민 수용소 비상가스설비 가설</li> <li>가스누출 점검 및 응급조치</li> <li>가스누출 방지를 위한 가스안전 홍보</li> </ul>	2210-7514
한국가스안전공사 서부지사	<ul style="list-style-type: none"> <li>주택 등 사유시설 가스안전점검 및 긴급조치</li> <li>공공시설 가스안전점검 및 긴급조치</li> </ul>	1544-4500
대한적십자사 종로·중구 봉사관	<ul style="list-style-type: none"> <li>이동취사차량 활용, 이재민 급식봉사 (급식대상자가 많거나 장기화 될 경우 인근 농협 급식센터와 협의)</li> <li>적십자구호봉사센터 설치 및 구호용품 공급</li> </ul>	2252-3158

기 관	임무 및 역할	전화번호
KT을지지사	<ul style="list-style-type: none"> <li>· 비상지원본부 지휘통제를 위한 긴급지위통신망 지원</li> <li>· 통신두절지역 현황 파악</li> <li>· 통신 응급소통</li> </ul>	2279-0007
중부경찰서	<ul style="list-style-type: none"> <li>· 사고현장 질서유지 및 혼잡경비</li> <li>· 교통통제 및 방법활동 등</li> </ul>	2274-0117
남대문경찰서	<ul style="list-style-type: none"> <li>· 사고현장 질서유지 및 혼잡경비</li> <li>· 교통통제 및 방법활동 등</li> </ul>	2096-8329
중부소방서	<ul style="list-style-type: none"> <li>· 화재 사고 예방 및 대처</li> </ul>	2235-3119
중부수도사업소	<ul style="list-style-type: none"> <li>· 급수 관련 사고 예방 및 대처</li> </ul>	3146-2000
서부도로사업소	<ul style="list-style-type: none"> <li>· 도로 관련 사고 예방 및 대처</li> </ul>	300-8364

## 나. 안전관리규정의 제정

건명(규정명칭)	주요내용	제정일자	비고
서울특별시 중구 수방단 운영조례	중구 수방단의 조직 및 운영에 관한 사항	1996.12.26.	
서울특별시 중구 재난 및 안전관리 기본조례	안전관리위원회, 재난안전대책본부, 안전관리 자문단, 재난의 예방·대비·대응·복구에 관한 사항	2005. 3.25.	
서울특별시 중구 재난관리기금 운용·관리조례	재난관리기금의 효율적 운용·관리에 필요한 사항	2005. 5. 31.	
서울특별시 중구 재난관리기금 운용·관리조례시행규칙	기본조례에서 위임된 사항 및 시행에 필요한 사항	2005. 6. 27.	
서울특별시 중구 재난 및 안전관리 기본조례시행규칙	기본조례에서 위임된 사항 및 시행에 필요한 사항	2005. 9. 5.	
서울특별시 중구 사전재해영향성검토위원회 구성 및 운영에 관한 조례	중구 사전재해영향성검토위원회 구성 및 운영에 관한 사항	2008. 4. 4.	
서울특별시 중구 지역자율방재단 운영 등에 관한 조례	중구 지역자율방재단 조직 및 운영에 관한 사항	2010. 9. 15.	
서울특별시 중구 재난현장 통합지휘소 설치 및 운영조례	중구 재난안전대책본부장이 재난현장을 총괄·지휘하기 위하여 설치·운영하는 재난현장 통합지휘소에 관한 사항	2014. 3. 5.	
서울특별시 중구 지진피해 시설물 위험도평가단 구성 및 운영에 관한 조례	지진에 의해 시설물 피해가 발생한 경우 시설물의 추가 붕괴 등으로 생기는 2차 피해를 방지하고 국민의 안전을 확보하기 위하여 「지진재해대책법」 제21조에 따라 지진피해시설물 위험도평가단 구성 및 운영에 관한 사항	2014. 3. 5.	

(5) 「재난 및 안전관리 기본법」 제26조에 따라 지정된 국가기반 시설의 관리 : 해당사항 없음

(6) 특정관리대상시설 등의 지정·관리 및 정비

가. 특정관리대상시설 등 지정·관리

[유형별]

총 계	시설물				건축물								비고	
	소계	도로시설	유원시설	기타(시설물)	소계	지방공사	공영주택	다중이용건축물	대형건물	대형광물	건축공시장	위험시설물		기타건축물
682	18	4	1	13	664	21	100	139	196	29	21	4	154	

[등급별]

구분	계	중점관리시설				재난위험시설			비고
		소계	A등급	B등급	C등급	소계	D등급	E등급	
계	682	652	152	341	159	30	30	0	
시설물	18	14	0	14	0	4	4	0	
건축물	664	638	152	327	159	26	26	0	

[재난위험시설 해소대책]

시설 유형	시설명	관리 주체	지정 일자	해소 계획	사업비 (백만원)	조치 사항	해소 완료연도
기타(시설물)	대림상가인공데크	공공	1999. 6. 22.	보수·보강	미정	임시보수보강	2019
판매시설	약수시장	민간	2000. 1. 18.	철거	미정	위험표지설치	2015
아파트	회현 제2시민 아파트	민간	2004. 11. 19.	철거	미정	위험표지설치	2015
기타(건축물)	다산동 주택	민간	2008. 12. 12.	보수·보강	미정	위험표지설치	2019
기타(건축물)	장충동 공가	민간	2012. 4. 25.	보수·보강	미정	위험표지설치	2019
기타(건축물)	강호호, 김길수 건물	민간	2008. 8. 1.	철거	195,000	안전펜스설치	2019



시설 유형	시설명	관리 주체	지정 일자	해소 계획	사업비 (백만원)	조치 사항	해소 완료년도
대형건축공사장	흥인동 주상복합	민간	2010. 8. 3.	준공	195,000	위험표지설치	2015
대형건축공사장	삼일약수연립 재건축	민간	2012. 4. 18.	준공	7,200	위험표지설치	2015
대형건축공사장	북창동 BY5	민간	2012. 4. 18.	준공	21,800	위험표지설치	2015
대형건축공사장	충무로 엘크루 프란당허브	민간	2012. 5. 16.	준공	5,890	위험표지설치	2016
대형건축공사장	명동엘프라자 대수선 및 용도변경	민간	2013. 1. 28.	준공	12,760	위험표지설치	2015
대형건축공사장	충무로 IBIS호텔 신축공사	민간	2013. 3. 15.	준공	20,900	위험표지설치	2015
대형건축공사장	동대문 헤리티지 호텔 신축공사	민간	2013. 6. 26.	준공	17,718	위험표지설치	2016
대형건축공사장	북창동 호텔 엠파에프브이 신축공사	민간	2013. 8. 14.	준공	59,800	위험표지설치	2015
대형건축공사장	율지로 비즈니스호텔 신축공사	민간	2013. 8. 17.	준공	20,460	위험표지설치	2015
대형건축공사장	순화 제1-1구역 도시환경정비사업	민간	2013. 8. 20.	준공	170,000	위험표지설치	2016
대형건축공사장	장교구역 제4지구 도시환경정비사업	민간	2013. 9. 3.	준공	147,000	위험표지설치	2016
대형건축공사장	흥인동 도시형생활주택	민간	2014. 9. 14.	준공	196,600	위험표지설치	2016
대형건축공사장	장교구역 제5지구 도시환경정비사업	민간	2013. 10. 1.	준공	123,570	위험표지설치	2016
대형건축공사장	명동구역 제3지구 도시환경정비사업	민간	2013. 10. 30.	준공	100,900	위험표지설치	2018
대형건축공사장	명동구역 제4지구 도시환경정비사업	민간	2013. 10. 30.	준공	237,400	위험표지설치	2017
대형건축공사장	충무로 비즈니스호텔 신축공사	민간	2014. 1. 3.	준공	84,400	위험표지설치	2015
대형건축공사장	KT&G 남대문 호텔 신축공사	민간	2014. 1. 4.	준공	20,721	위험표지설치	2016
대형건축공사장	명동비즈니스호텔 증축공사	민간	2014. 4. 14.	준공	8,230	위험표지설치	2015
대형건축공사장	흥인동 복합시설 신축공사	민간	2014. 4. 17.	준공	8,000	위험표지설치	2016
대형건축공사장	황학어린이공원 지하주차장 및 어린이집신축공사	공공	2014. 5. 31.	준공	8,250	위험표지설치	2015

## 나. 특정관리대상시설 등 정비

### [안전점검 실시]

구분	기간	대상수량	점검건수	지적건수	점검자	지적사항 조치결과
상반기	2014. 1~6월	823	823		각 시설담당 부서 담당자	
하반기	2014. 9~11월	682	682		각 시설담당 부서 담당자	

### [정비실적]

시설 유형	시설명	관리 주체	지정 일자	해소 일자	사업비 (백만원)	정비내용
기타(건축물)	화교사옥	민간	2003. 2. 14.	2014. 7. 8.	200	철거
대형건축공사장	오장동주상복합	민간	2012. 4. 18.	2014. 1. 9.	7,046	준공
대형건축공사장	신당동DOU302	민간	2012. 4. 21.	2014. 4. 21.	480	준공
대형건축공사장	동대문호텔 피에프브이	민간	2012. 6. 11.	2014. 6. 11.	350	준공
대형건축공사장	롯데호텔 면세점증축공사	민간	2012. 4. 21.	2014. 6. 30.	17,515	준공
대형건축공사장	오장동주상복합	민간	2012. 4. 23.	2014. 9. 3.	9,478	준공
대형건축공사장	신당동주상복합	민간	2012. 4. 24.	2014. 9. 19.	9,050	준공
대형건축공사장	명동성당 증축공사	민간	2012. 8. 14.	2014. 8. 14.	46,066	준공
대형건축공사장	동대문 와이즈캐슬	민간	2012. 10. 22.	2014. 10. 23.	18,664	준공
대형건축공사장	오장동 관광호텔신축	민간	2013. 2. 27.	2014. 9. 3.	9,477	준공
대형건축공사장	흥인동주상복합	민간	2010. 8. 3.	2014. 12. 22.	19,500	준공
대형건축공사장	롯데호텔 대수선공사	민간	2014. 1. 3.	2014. 12. 16.	17,150	준공
대형건축공사장	명동비즈니스 증축공사	민간	2014. 4. 14.	2014. 12. 29.	8,250	준공

## (7) 「재난 및 안전관리 기본법」 제29조에 따른 재난방지시설의 점검·관리

### ◆ 재난방지시설의 정비

사업명	위치	사업내용 (규모)	사업기간	사업비 (백만원)	정비목적
필동 배수분구 하수관로 종합 정비사업	명동, 을지로 동, 광희동	D300mm~ □2.5*2.0m L=2,764.4m	2014. 3 ~2015. 2	5,000	재해예방
초동 18~6~청계천 간 하수암거보수보강공사	초동 일대	□1.8*1.5 ~2.4*1.5m, L=416m	2014. 3 ~2014. 12	880	재해예방
하수시설물 유지보수 및 수해방지공사 (연간단가)	관내전역	D300~900mm, L=700m	2014. 3 ~2014. 12	1,019	재해예방
하수도 준설 및 수해방지 공사	관내전역	준설량 V=1,695㎥	2014. 3 ~2014. 12	1,344	재해예방
풍수해 대책 복구 및 저류조 준설 공사	관내전역	풍수해 대책 1식 복구공사 1식	2014. 3 ~2014. 12	220	재해예방
동국대입구 빗물저류조 설치	장충동 일대	V=4,000㎥ (조립식 P.C □4.5*5.0m, L=160m)	2012. 12 ~ 2015. 4	3,875	재해예방
소파로~퇴계로24 간 하수관로 정비	남창동 일대	D800~900mm, L=427m	2014. 6 ~2014. 11	300	재해예방

[의료시설]

구 분	개소	의사	간호사	구급차	병상수	영안실
합 계	208	859	1,294	7	1,502	41
병 원	5	452	1,055	5	1,260	41
보건소	1	7	24	1	0	0
기 타	202	400	215	1	242	0

[수용시설]

구분	합 계		학 교		마을회관		경로당		관공서		기 타	
	개소	수용인원	개소	수용인원	개소	수용인원	개소	수용인원	개소	수용인원	개소	수용인원
총계	17	15,635	7	11,775	1	375	0	0	2	222	7	3,263

(8) 「재난 및 안전관리 기본법」 제34조에 따른 재난관리자원의  
비축 및 장비·인력의 지정

가. 재난관리자원의 비축

[방재물자]

구분	오일 웬스	유 흡착제	흡착물	유 처리제	중화제	황도반도		소석회	활성탄	가성 소다	분말 염소
						고체	액체				
	km	천매	km	kl	kl	ton	kl	ton	ton	ton	ton
총계	0	0.8	0	0.054	0	0	0	0	0	0	0

나. 장비 및 인력의 지정

[장비지정]

◆ 구조장비

구분	계	구조 공작차	매몰차 탐지기	구조용 로프	구명 보트	구명환	구명 동의	산소 호흡기	잠수 세트	유압잭	에어백	기타
총계	1,857	1	6	7	4	5	15	3	15	3	3	1,795

◆ 복구장비

구분	계	크레인	굴삭기	불도 우저	덤프	로우더	견인차	청소차	기타
총계	239	9	63	0	10	3	7	94	53

◆ 산불진화장비

구분	계	산불 진화차	동력 펌프	등짐 펌프	동력톱	휴대용 무전기	무선 기지국	차량 이동국	진화 도구	기타
총계	816	1	1	49	17	630	11	56	50	1

◆ 기타장비

구분	계	용접기	컴퓨터 세사	양수기	발전기	천공기	착암기	절단기	전기 복구 차량	통신 복구 차량	제독차	기타
총계	1,497	7	13	248	10	2	12	11	5	2	10	1,177

[인력지정]

◆ 기술인력

구분	계	토목	건축	환경	전기	가스	통신	항공	방사능	삭·괘도	유기장	기타
인원	37	12	10	1	8	1	0	0	0	0	0	5

◆ 기능인력

구분	계	전기공	기계공	통신공	착암공	절단공	용접공	철근공	중기 운전	중기 정비	배관공	기타
인원	20	6	2	0	0	0	1	0	3	0	2	6

◆ 자원봉사단체, 특수단체 등

구분	계	특수단체 및 개인					봉사단체 및 개인					
		의용 소방대	산악 구조대	수중 구조대	아마추어 무선 봉사대	기타	적십자 봉사대	새마을 부녀회	해병 전우회	모범 운전 자회	여성 단체 협의회	기타
인원	2,076	200	0	0	0	49	161	302	89	353	25	897

(9) 그 밖에 재난을 예방하기 위하여 필요하다고 인정되는 사항

가. 재난관련 법령에 따른 점검·평가 결과

- 대상 : 재난관리 실태점검, 소화천정비, 여름철 물놀이 실태 확인, 수해복구사업 추진, 재해구호물자, 폭염대비 등
- 점검·평가 결과

점검·평가 명	점검·평가일시	점검·평가 주관기관	점검·평가 결과	비고
재난관리실태 점검	2013. 10. 31.	서울시	보통 기관	
재해·재난 대비 임시주거시설 및 재해구호물자 점검	2014. 7. 9.	중구 복지지원과	우수 기관	

나. 기존 공공시설물 내진보강 추진

- 추진실적 없음

다. 지역재난안전대책본부·종합상황실 내진대책 추진

- 추진실적 없음

라. 지진해일 대비 주민대피계획 지정 및 관리

- 해당사항 없음

③ 「재난 및 안전관리 기본법」 제67조에 따른 재난관리 기금의 적립 현황

[재난관리기금 적립]

법정적립기준	당해연도 확보기준액(①)	확보액(②)	확보율 (①/②×100)
1,109백만원	1,109백만원	1,109백만원	100

#### ④ 「재난 및 안전관리 기본법」 제34조의5에 따른 현장조치

##### 행동매뉴얼의 작성·운용 현황

[시군구 행동매뉴얼 작성·운용 등 총괄 현황]

행동매뉴얼 명	소관 국 또는 과	작성년도	매뉴얼 주요내용
중구 안전관리계획 홍수해 분야	안전치수과	2008년	홍수해 발생시 부서별, 재해유형별 표준행동요령과 행동지침
중구 재난관리 매뉴얼	안전치수과	2012년	각종 재난사고에 체계적이고 신속하게 대응하기 위해 기능반별 임무역할 등 행동지침
지진재난 현장조치 행동매뉴얼	안전치수과	2007년	지진 발생시 기관의 임무역할, 조치사항 등을 규정
대형 화산폭발 현장조치 매뉴얼	안전치수과	2014년	대형 화산폭발로 인한 위기상황 발생시 재난안전대책본부가 현장에서 적용할 세부 대응절차 및 제반 조치사항 등을 규정
댐 붕괴 현장조치 행동매뉴얼	안전치수과	2009년	댐붕괴 시 기능별 임무역할, 조치사항 등을 규정
농수산물 유통마비 행동매뉴얼	시장경제과	2008년	폭우 등 자연재해 발생으로 인한 농수산물 급감 등에 사태 사전예방, 원활한 수급을 위한 위기관리 체계 및 방향을 규정
생필품 유통 마비 현장조치 행동매뉴얼	시장경제과	2008년	지진, 전쟁 발발 위험 등에 의한 시민들의 생필품 사재기와 대형 유통업체의 매장대석으로 시민생활에 심각한 장애가 발생할 경우, 대응절차와 조치사항 규정함
대설분야 현장조치 매뉴얼	도로시설과	2008년	대설로 인해 도로상에 대규모 재난사태가 발생 또는 우려될 때, 기능반별 임무역할 및 대응절차 등을 규정
대형건축물붕괴 현장조치 매뉴얼	건축과	2008년	폭발·대형화재, 테러 등에 의한 건축물 붕괴로 인명 또는 재산의 피해정도가 매우 크거나 그 영향력이 광범위한 대규모 재난사태에 대비한 위기관리체계 및 활동 방향을 규정
감염병 분야 위기대응 현장조치 행동매뉴얼	건강관리과	2008년	전염병분야 재난상황 발생시 현장에서 적용할 세부 대응절차 및 제반 조치사항 등을 규정
보건·의료분야 위기관리 행동매뉴얼	의약과	2007년	보건·의료분야 재난상황 발생시 취해야 할 제반 관리절차 및 조치사항 등을 규정
생활폐기물 수집운반 마비 현장조치 행동매뉴얼	청소행정과	2008년	생활폐기물 수집운반 대행업체 노사분규로 업무거부, 대행업체 부도, 재해쓰레기 급증, 반입처리시설의 반입불가율 증폭 등으로 인해 생활폐기물 수집운반에 차질이 발생한 경우, 신속한 대응절차 및 조치사항 규정

행동매뉴얼 명	소관 국 또는 과	작성년도	매뉴얼 주요내용
전력분야 마비 현장조치 행동매뉴얼	환경과	2008년	재난·수요급증·사회갈등 문제 등에 의한 전력공급 장애로 인해 심각한 장애가 발생하고, 국가기능이 마비되는 사태가 발생할 경우, 위기관리대응절차 및 조치사항 규정
유해화학물질 유출사고 위기대응 행동매뉴얼	환경과	2013년	유해화학물질 유출사고 발생 시 적용할 세부 대응절차와 제반 조치사항 규정
폭염 현장조치 행동매뉴얼	사회복지과	2008년	여름철 폭염이 발생할 경우 폭염에 취약한 독거노인 등이 폭염에 노출되어 건강이 악화되거나 생명에 위협을 받지 않도록 폭염피해 사전예방하고 응급상황 발생 시 신속 대응절차 규정함
중구 공연·행사장 위기관리 실무 매뉴얼	문화관광과	2010년	공연·행사 등 문화예술분야의 행사진행에 필요한 위기관리 매뉴얼로 사고방지 및 사고발생시 대응절차 등 규정함

[시군구 행동매뉴얼 개정 현황]

행동매뉴얼 명	개정일자	주요 개정내용	비고
지진재난 현장조치 행동매뉴얼	2014. 4. 11.	조직변동 및 비상연락망 변경	
댐 붕괴 현장조치 행동매뉴얼	2014. 7. 30.	비상대처계획 반영 등 내용 보완	
감염병 현장조치 행동매뉴얼	2014. 10. 1.	<ul style="list-style-type: none"> <li>보건복지부 표준매뉴얼 개정에 따른 정비</li> <li>위기경보 수준별 주관기관-지자체 조치사항 신설 반영</li> <li>부록 정비(질병정보, 위기관리 커뮤니케이션 매뉴얼 등)</li> </ul>	
보건·의료분야 위기관리 행동매뉴얼	2014. 7. 3.	근거규정 및 위기경보 판단기준 변경	

[시군구 행동매뉴얼 숙달 훈련 실시 현황]

- 추진실적 없음

⑤ 「자연재해대책법」 제75조의2에 따른 지역안전도 진단 결과

[진단분야별 점수]

구 분	위험환경	위험관리능력	방재성능	등 급(그룹)
진단결과	0.218	0.90	0.21	10(마)

\* (안전) 1등급/그룹 '가' <-----> 10등급/그룹 '마' (위험)

⑥ 그 밖에 재난관리를 위하여 시장·군수·구청장이 지역 주민에게 알릴 필요가 있다고 인정하는 사항

♣ 공시 관련 문의사항 및 의견 제출은 중구 안전치수과  
(담당자 : 민성준, 전화 : 02-3396-6173)로 하여 주시기 바랍니다.