

I·SEOUL·U

너와 나의 서울

부
리
의
공
공
공
공

서울시

마을공동체

공간탐방



서울 마을 살이를 경험할 수 있는 공간탐방이
서울 곳곳의 공동체 공간에서 운영됩니다.
각 공간의 탄생, 활동, 사람 등을 함께 이야기하면서
느낄 수 있는 특별한 공간탐방.

함께 하실래요?

공간소개

- 07 **공릉 행복발전소**
- 09 **즐거운 반딧불이**
- 11 **공유공간 봄**
- 13 **천연옹달샘 마을활력소**
- 15 **공간 "팜"**
- 17 **논타 스튜디오**
- 19 **스페이스 휴**
- 21 **다솔 골목학교**
- 23 **도보마리**
- 25 **생각나무 BB센터**
- 27 **창신동 라디오덤**

부록

- 부록 1** 29
한눈에 보는 우리동네 공간
- 부록 2** 31
마을을 여행하고자 할 때 필요한 몇가지
- 부록 3** 32
답사매너
- 부록 4** 33
스페이스클라우드를 이용한 공간예약방법

**어서오세요
우리동네 공간에**



마을문화탐험

**서울시
마을공동체
공간탐험**

후원 서울시
주관 공간이음 2019
디자인 아베의디자인

공공 행복발전소

공간주소 서울시 노원구 동일로179길 22
 연락처 02.976.3820
 운영시간 평일 09:00-18:00 / 토 09:00-17:00
 온라인 <http://blog.naver.com/grhappylib>
 교통/ 주차 공릉역3번 출구

우리 공간은요

'동네 도서관이 있었으면 좋겠다'는 한 초등 3학년생의 소중한 의견과 이 말에 귀 기울인 노원구청장님의 행정 능력, 그리고 주민들의 봉사 정신이 어우러져 2016년 공릉행복발전소가 탄생하였습니다. 주민운영위원회가 운영하는 공릉행복발전소는 공릉동 국수거리 한 가운데 위치해, 지역 주민들의 문화, 교육, 소통, 돌봄을 실천하는 공간입니다.

1층에는 '수다' 북카페와 아이와 엄마가 편안하게 책을 볼 수 있는 어린이 열람실이 있습니다. 전 층을 아우르는 계단 서가와 2층에는 청소년 도서와 성인 도서가 다양하게 구비되어 있습니다. 3층은 공릉동 아이들의 돌봄을 책임지는 지역아동센터가 자리해 있으며, 옥상에는 공릉행복발전소의 봉사자들과 운영위원회가 가꾸는 텃밭 마당이 있습니다. 도서관과 북카페는 '혼자 여유 있게' 또는 '함께 어울려' 책을 읽거나 다양한 모임을 즐기기에 좋은 공간입니다.

활동 소개

논어 읽기, 그림책 읽기 모임, 중국어 강좌, 곤충 특강, 독서왕 시상식, 인형극, 베틀시장, 다육 화분 나눔, 주민재능기부강좌, 청소년기자단활동, 도서관 1박 2일 캠프

탐방 해설가

주민운영위원회원 및 자원활동가들이 탐방을 도와드리고 있습니다.

아이들도 어른도,
모두가 행복한 공릉행복발전소~
언제나 환영합니다~!

GUIDE

공간 둘러보기



공간입구



공간내부



공간내부



공간내부



공간탐방



공간활동

마을복가페 / 놀이와 문화활동 /
공간나눔 / 청소년휴카페

즐거운 반딧불이

공간주소 서울시 은평구 은평로21길 32, 1층
연락처 070.8223.7529
운영시간 월-토 08:00~20:00 일 15:00~20:00
온라인 www.facebook.com/nokbunfirefly
교통/ 주차 녹번역 4번 출구 은평구청(구의회) 인근

우리 공간은요

2012년 초부터 자녀들의 참교육을 고민하던 학부모들이 가족과 이웃, 부모와 자녀가 함께 쉬며 소통하고 다양한 체험을 할 수 있는 골목길 가족카페를 만들었습니다. 2013년 청소년 휴카페사업을 시작으로 부모커뮤니티사업, 마을공동체지원사업, 녹색장터사업, 이어섬사업, 이웃만들기사업, 1365자원봉사활동 등을 통해 이웃과 더불어 함께 성장하였고 이를 인정받아 2019년 서울공동체상(공간부문)을 받았습니다.

<즐거운반딧불이>에 오시면 마을의 작은 카페가 어떻게 마을의 공동체 공간이 되었는지, 왜 카페일까? 카페와 마을공동체가 어떻게 상생할 수 있을까? 자영업자들의 난제 카페는 과연 어떻게 살아남았을까? 지난 7년 간의 이야기를 자세히 보고 들으실 수 있습니다.

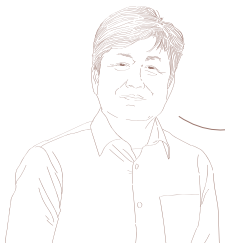
활동 소개

기타.오카리나 강습, 즐거운 락스쿨, 청소년 인문학(일본어기초회화, 역사책 낭독, 영화감상, 진로상담, 매일쓰기), 청소년1365봉사활동, 뜨개모임, 우쿨렐레모임, 동양매듭모임, 도서대여, 사무지원(복사, 팩스), 식수제공, 화장실개방

탐방 해설가

유리바다 _ [즐:반] 만능인(비영리민간단체-즐거운반딧불이 대표)

더불어 함께 행복을 만드는 마을공동체 꾸리기 7년차,
기타를 가르치며 청소년과 인생을 논하다 수지침을 배우고
몸과 마음의 치유와 회복에 한걸음 더 나아가려고 늘 성실노력하는
카페 실제운영과 지속을 위해 지덕체 혼신으로 수고하는 금손



왜 카페일까?
카페와 공동체가 무슨 상관일까?
자영업자들의 무렵 이라는 카페의 서바이벌~
깨알 같은 질문을 갖고 오시면 풍성한 팁을 드립니다.

공간 둘러보기



공간탐방



공간자랑



공간활동



공간활동



공간활동



공간활동 결과물

문화예술공동체

공유공간 봄

공간주소 서울시 관악구 원신길11 2층
연락처 02.877.9015 / 02.2088.1031 / 010.2437.9015
운영시간 평일 10:00-18:00 / 주말 협의가능, 공휴일 휴무
온라인 <http://cafe.naver.com/newbom2017>
교통/ 주차 신림역 4번 출구 마을버스8번, 3번출구 서울대
방향 버스 탑승 삼성동시장하차, 주차 별도 안내

우리 공간은요

관악의 생활예술인들이 함께 모여 교육, 축제, 문화나눔을 통한 다양한 활동으로 마을속 문화 예술을 통한 공동체활동을 함께 하고 있습니다. 공유공간 봄을 통해 주민의 다양한 문화활동을 지원하고 사회적협동조합으로 마을에 환원하는 건강한 공동체로서의 문화예술을 통한 나눔과 배움, 생활 속 문화가치를 확산하여 사회공헌을 함께합니다

활동 소개

- 마을배움터 : 문화예술교육, 평생교육프로젝트 - 누구나 예술가, 예술멘토찾기
- 마을밥상 : 마을에서 이웃과 함께 웃고 떠드는 모든 경험이 주민들의 삶을 행복으로 채우는 즐거운 한끼 - 농부에게 배워요, 음식도예술이다, 전통음식한끼
- 마을과 학교 : 마을의 도움과 배려속에서 마을의 주인으로 성장하고 우리 마을을 책임지는 어른으로 키우는 우리아이프로젝트 - 마을강사 양성, 마을예술가양성, 마을 공간을 통한 예술지원활동
- 마을문화축제 : 마을주민과 예술가, 그리고 예술동호인들이 함께 어우러지는 새 개념의 축제를 통해 생활 속 문화가치를 확산 - 모꼬지예술마을장

탐방 해설가

안녕하세요? 공간지기 봄입니다. 마을 공동체를 시작하고 마을활동부터 공간이 생기기까지 우여곡절속에 조금씩 커나가는 우리마을이야기를 소개드립니다. 마을의 마당밭이 되기까지 주민 스스로 새싹에서 나무로 성장해 나가는 성장 프로젝트, 문화와 예술로 하나되는 우리 마을 이야기가 궁금하시면 공유공간 봄으로 햇살 받으러 오세요~



예약을 하시면~

- 마을 예술가와 함께 하는 다양한 체험프로그램 (20여개)
- 체험비: 인당 5,000~10,000 (체험별상이)
- 맛있는 한끼 밥상
- 공동체로 커나가는 생생한 우리마을 이야기
- 우리공간과 협력하는 공동체 공간 탐방

공간 둘러보기



공유공간 봄



공간내부



공간내부



공간 탐방



공간활동



공간활동

천연옹달샘 마을활력소

공간주소 서울시 서대문구 독립문로10길 6
 연락처 070.8119.6346
 운영시간 월-토 10:00-19:00 / 일, 공휴일 휴무
 온라인 네이버밴드 '천연옹달샘' / @ods0308
 교통/ 주차 5호선 서대문역, 3호선 독립문역 / 주차장 없음

우리 공간은요

2012년부터 사용하지 않던 상수도가압장을 리모델링하여 주민들의 소통공간이자 마을의 사랑방 역할을 하는 마을활력소입니다. 주민들로 구성되어 직접 공간을 운영하고 있으며 누구에게나 열려 있는 공간으로 세대별 구분없이 자유롭게 이용할 수 있습니다. 공간을 통해 이웃과 친해짐에 따라 또래간, 세대별 간 관계 맺기와 공동체 문화, 작은 주민모임이 자연스럽게 형성되고, 각각의 고민과 마을의 문제점을 찾아 서로 소통하고 나누며 해결점을 찾는 곳입니다. 필요에 의해 강의실, 회의실, 모임공간, 놀이방, 전시장 등 다양한 공간으로 변신을 하며 취미생활을 독려하고 주민 맞춤형 평생학습 프로그램 운영 및 학습공동체 활동 지원을 하는 근거리 동네 배움터로서의 역할도 합니다.

활동 소개

- 친친동아리 : 일상에 지친 어른들을 위한 이웃과 절친 되기 프로젝트
- 친친탐방대 : 청소년이 지역사회의 일원으로 다양한 활동을 하는 프로젝트
- 친친놀이터 : 어린이들을 위한 또래 간 유대감 조성과 공동체문화 만들기
- 독립영화공공상영회 : 매월 첫째주, 셋째주 금요일 오전10:30분 상영(무료관람)
- 동네배움터 : 지역 주민을 위한 주민 맞춤형 학습 프로그램 운영

탐방 해설가

2명의 공간매니저가 천연옹달샘만의 매력에 대해 알려드립니다.



누구에게나 열려있는 공간,
 마음껏 쉬다 가세요~!

공간 둘러보기



공간외부



공간내부



공간내부



공간탐방



공간 탐방



공간활동

공간 “잠”

공간주소 서울특별시 강서구 초록마을로 45 2층
 연락처 070-4400-1211
 운영시간 아이들 사랑방: 매주 월-목 13:00-17:00
 어른들 모임방: 그 외의 시간에 모임 진행 시 개방
 온라인 <http://cafe.daum.net/zzamida>
 교통/주차 화곡역 3번 출구 인근 / 주차장 없음

우리 공간은요

2007년 마을 엄마들의 ‘아이스레(아이스레, 자연스럽게)’ 모임으로 시작해 점차 마을을 만나며 2014년에 공간을 마련했습니다. 마을 어른과 아이들을 위한 공간 잠은 마을에서 배움과 관계를 통해 자기 본성대로 살아가길 추구하고, 동네 이웃들과 틈틈이 얼굴 맞대고 정을 나누며 살고자 하는 분은 누구나 놀러 올 수 있는 곳으로 함께 정의하며 운영해왔는데요. 서울시 공간지원 사업의 5년을 마친 지금은 아이들의 본성이 꽃피워지는 공간, 어른들이 회복하고 성장하는 공간, 마을에서 즐거운 일상과 대안을 시도하는 마을 문화실험장의 세 방향으로 열매를 맺어 가고 있습니다.

활동 소개

어른을 위한 비폭력대화, 회복적서클, 마더피스 타로, 사주명리, 글쓰기, 공동체 춤, 즉흥공감극장, 여성과 창조적 일 프로젝트, 아이들을 위한 사랑방(방과후 시간), 목공,도예, 인문학, 스마일키퍼스 그리고 마을을 위한 마을밥상, 치유와 회복의 문화 실험

탐방 해설가

아야나 / 인영 /
 밤낮 / 현미 /
 리카 / 리리 /
 성희 / 태인

잠을 운영하면서 만들어 온 문화가 있어요.
 '나에서 우리'로 그리고 '마을'로 어떻게 확장되어 갔는지
 경험한 것, 배운 것들을 운영진 각자의 빛깔을 담아
 안내해드릴게요.

공간 둘러보기



공간한마디



공간내부



공간활동



공간탐방



공간활동



공간활동

논타 스튜디오

공간주소 서울시 강남구 강남대로 120 18길 지하1층 101호
 연락처 02.3445.7685
 운영시간 월-토 10:00-22:00
 온라인 <http://rntst.modoo.at/>
 교통/주차 지하철 신논현역 인근, 주차는 어렵습니다.

우리 공간은요

강남구 논현1동은 주민 거주지역과 상업지역, 그리고 먹자골목과 교육시설(논현초)등이 혼잡하게 얽혀 있는 지역입니다. 특히 논현초등학교 인근으로 유흥업소들이 불야성을 이루고 있는 반면 상대적으로 주민들이 함께할 문화적 공간이 부족한 곳이기도 합니다. 우리 공간은요 이런 논현동의 문화적, 교육적 환경 개선을 위해 예술가와 주민이 하나가 되어 마을의 문화이야기를 만드는 제작소입니다.

활동 소개

강남구 논현동에 소재한 아트비전은 다양한 문화 활동을 통해 지역사회와 공동체가 함께하는 예술(비전)을 만들어가는 단체입니다. 소통을 통해 자신과 타인을 알아가는 자율적 동아리를 시작으로 자기발견과 동기부여, 그리고 작은 배려를 바탕으로 작지만 의미있는 사회적 가치에 도전하고 있습니다. 저희 공간으로 오시면 엄마들이 모여 만든 맘마렐라의 크로스오버 공연과 “논타-논현동 난타”체험을 하실 수 있습니다.

탐방 해설가

재미타 _ 우리마을의 문화 씨앗

어쩌다 보니 “씨앗”, 이제는 어엿한 “새싹”
 비바람 몰아치면 잠시 쉬었다 가세요.
 꽃들이 피면 나비들이 날아 오겠지.



뭐 공동체가 웬대! 고것이 뭣이 좋어나구!
 다함께 놀고 즐거우면 고것이 거시기 아닌걸!
 그냥 북치고 참고 치고 놀아브레!

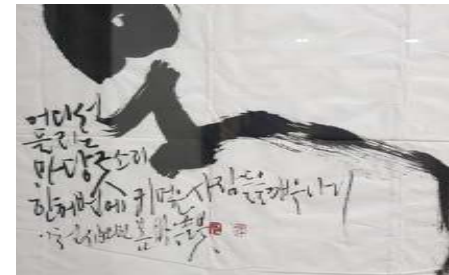
공간 둘러보기



기획프로그램



공간내부



공간내부



동아리활동



공간활동



공간탐방

스페이스 휴

공간주소 서울시 송파구 오금로 31가길의 1
 연락처 02.2224.2886
 운영시간 월-금 13:00-18:00 *별도의 시간편성은 문의 후 가능
 온라인 네이버 블로그 : spacehuein
 교통/ 주차 -

우리 공간은요

방이동 224-12 일대를 중심으로 한 지역의 마을예술인과 함께하는 스페이스휴입니다. 협동조합 구조의 목공방, 마을동아리 형태의 작은 문화예술 소모임 등이 작은 골목을 통해 소통하고 함께하며 1년에 한번 20M Festival 이라는 마을축제도 함께하는 마을공동체의 중심공간입니다. 도심지에서 만들어가는 마을이야기. 그리고, 이러한 마을공동체가 협동조합과 어떻게 함께하는지를 보실수 있습니다.

활동 소개

목공방을 통한 체험교육, 예술반상회를 통한 마을예술 활동, 골목축제 "20M Festival"
<https://www.youtube.com/watch?v=LHx5JGX7mUU>
<https://www.youtube.com/watch?v=-RtnI7juRY>

탐방 해설가

이형태_ 자연공간 협동조합 이사장,
 직업=목수, 특기=참견하기, 외모상 특징= 나이보다 늙어 보임



공간 둘러보기



공간내부



공간내부



골목축제 "20M Festival"



공간내부



공간 탐방



공간활동

다솔 골목학교

공간주소 서울시 송파구 동남로99번지 용현빌딩
 연락처 02.401.3026
 운영시간 월-토 10:00-18:00
 온라인 www.dasolcoop.com / @dasolcoop
 교통/주차 8호선 문정역 3호선 경찰병원역 / 주차장협소

우리 공간은요

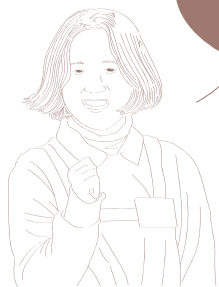
2013년 부모커뮤니티 사업부터 시작되어 이웃만들기, 마을 네트워크, 주민참여 사업, 마을예술 창작소 등. 크고 작은 마을공동체들과 마을 이웃이 모여 협동조합을 만들고 법인을 세웠습니다. 2019년부터는 진심으로 서로의 성장을 돕는 가족, 이웃, 공동체를 실현하며 사회적 가치를 우선하는 마을기업으로 활동하고 있습니다. 마을 내 유휴 공간과 경력이 단절된 전문가들을 다시 사회로 이끌어내어 지속가능한 가치를 추구하고, 평생교육, 일상배움을 콘텐츠로 제공합니다. 평범한 이웃들이 모여 마을의 의제를 함께 발굴하고 풀어가며 엮는 이야기를 들려드립니다.

활동 소개

목공, 습식수채화, 페이퍼 크래프트, 가드닝, 조소, 수공예, 세코렐화 그리기, 캘리그라피, 천연제품 만들기, 가족공예, 영어원서 읽기, 돌봄교실, 인문학, 북클럽 등

탐방 해설가

소머즈_ 다솔교육 문화예술협동조합 이사장. 다솔골목학교 카리스마 담당
 호기심 가득 마을활동에 손가락 얹은지 7년차. 무심한 듯 시작한 마을공동체 활동을
 이제는 두팔 걷고 열심히 발로 뛰는 추진력 좋은 수다9단 마을반장.



다솔골목학교의 태생부터
 걸어온 역사를 짝 훑어드립니다.
 이외, 마을공동체 활동에 관한 궁금한건
 무엇이든 물어보세요!

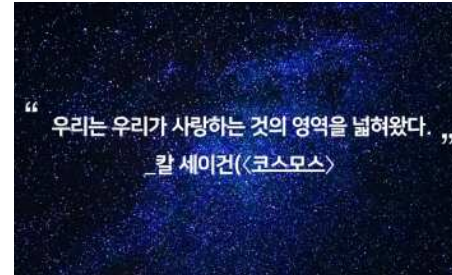
공간 둘러보기



공간내부



공간탐방



공간한마디



활동사진



체험활동



체험활동

마을공동체 도꼬마리

공간주소 서울시 동대문구 휘경로 7길 3 마징가하우스 지하 1층
 연락처 070.8615.4080
 운영시간 월~수 10:00-14:00 / 목~토 10:00-자율운영
 온라인 dokko0427@gmil.com / 페이스북검색 : 도꼬마리
 교통/ 주차 외대역 1.6번 출구로 나와서 첫 번째 골목 왼쪽

우리 공간은요

2013년 이문동에 작은 공간을 만들고 해보고 싶었던 활동들을 하며 마을에서 꿈꾸는 단체입니다. 청소년을 위한 문턱없는 밥상, 청소년 성평등 교육, 한여름 밤 영화제, 페미니즘 영화제, 동대문구 정책 모니터링, 팟캐스트 제작 및 교육, 마을의 재개발 과정을 기록하는 전시회, 20대 총선 질문지 프로젝트, 지구를 살리는 되살림 장터 운영 그리고, 또 계속 우리에게 필요한 일들을 직접 만들어갑니다. 누구라도 함께 하실 수 있어요, 우리가 서로를 존중하고 응원한다면!

활동 소개

일상예술 활동 : 드로잉, 사진촬영, 몸쓰기, 글쓰기, 책읽기 등 다양한 일상의 예술활동을 통해 나를 돌봅니다.

성평등 : 성평등한 마을을 위해 성평등 캠페인, 성평등 교육, 다양한 강좌등을 진행합니다.

마을기록 : 마을의 사람들, 마을의 목소리들 기록하고 기억하는 활동을 합니다.
 (영상, 팟캐스트제작)

청소년 활동 : 민주시민으로 함께 살아가는 청소년과 다양한 교육과 캠페인, 심화등을 합니다.

탐방 해설가

도꼬마리 활동가

함께 꾸는 꿈! 함께 만드는 세상!
 편하게 문 열어주세요~!

공간 둘러보기



공간내부



공간내부



공간내부



공간내부



공간활동



공간활동

어울림을 통한 꿈 이름
 (다양한 문화 소통하는 시민강의)

생각나무 BB센터

공간주소 중랑구 동일로 807번지 지층(중화동 305-19번지)
 연락처 02.2208.0130
 운영시간 월-금 8:30 - 17:30 / 주말 10:00 - 18:00
 온라인 www.BBcenter.com (개편 중), bbcenter@hanmail.net
 교통/ 주차 7호선 중화역 3번출구 나오셔서 바로 뒤로 약 50m
 / 주차장협소

우리 공간은요

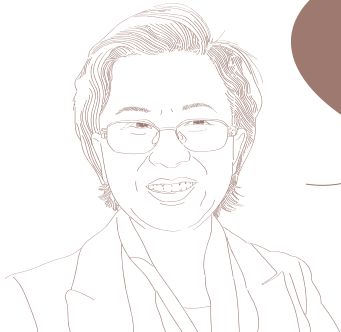
이주여성들이 주축로 다양한 언어,문화의 재능을 발휘하여 지역사회와 어울려 글로벌사회로
 진입하는데 주춧돌이 되고자합니다. 중국, 몽골, 베트남, 태국, 러시아권 등 28개 나라의 38명의
 강사, 약 2천명의 회원들로 구성되었습니다. 생각나무는 이주여성들이 한국 정착과 언어,문화가 서툰
 이주여성들을 이해하는 것이 나무처럼 튼튼이 성장하는 것과 BB는 Bilingual Bicultural의
 첫글자를 따고 5가지 색상은 오륜의 5가지 색을 선택하여 글로벌을 상징합니다.

활동 소개

BB재능 : 강의 - 이중언어,문화강의, 세계시민강의, 모국어강의, 통번역, 다문화강의 등
BB력키 : 다양한 이주여성들의 모국 문화체험(음식,노래, 춤등 포함), 재능발굴, 문화를 담은
 작품만들기도 함.
BB예술소통 : 다양한 나라의 춤, 노래, 악기연주와 한국의 문화예술 같이 어울려 언어가 필요
 없는 문화예술공연.

탐방 해설가

안순화 _안녕하세요, 저는 중랑구에서 17년차 된 토배기 안순화입니다.
 다양한 언어, 문화를 알고싶고 또 글로벌 시민이 되고 싶으시다면
 언제든지 찾아주세요. 웃음과 행복을 담아 기다리겠습니다.



생각나무BB센터는 글로벌시대의 미래를
 여러분들과 함께 만들어가겠습니다.
 여러분의 꿈을 이루기위하여
 BB와 어울리세요.

공간 둘러보기



공간내부



공간내부



공간활동



공간활동



공간활동



공간활동

지역의 소통을 담당하는
주민들의 공동체미디어

창신동 라디오덤

공간주소 서울시 종로구 창신5다길 15-6 회오리마당 2층
연락처 010.5717.3141 / 010.9172.9101
운영시간 월-금 10:00-18:00 / 일요일은 휴식
온라인 <https://www.facebook.com/radiodum/>
<https://blog.naver.com/radiodum2013>
교통/ 주차 1호선 동대문역 / 주차 1대 가능 / 대중교통 추천

우리 공간은요

창신동라디오 덤은 종로구 창신, 송인동 지역의 마을미디어입니다.
'덤'은 주민들이 주인공이 되는 동네 멍석이자 지역 소식이 교류되는 소통 통로, 마을 현안을 다루는 공론의 장이 되고자 합니다. '덤'은 당당하게 자신의 목소리를 내고 다른 사람의 목소리에도 귀 기울일 줄 아는, 소통과 타협의 능력을 갖춘 건강한 민주시민으로 함께 성장해 나가는 것을 지향합니다.

활동 소개

팟캐스트 마을라디오방송 제작, 글쓰기/책읽기/작곡 등 동아리 운영. 미디어교육, 노래와 악기연주 음원 제작, 뮤지컬 등 공연음향 제작, 지역축제 운영

탐방 해설가

조르바_ 창신동라디오 덤 총괄PD
우리마을 미디어교실이 시작된 2012년부터 새로운 인연이 시작되었습니다.
그렇게 인연을 맺은 창신동에서 다양한 일과 새로운 경험을 통해
나를 찾아가는 나날을 보내고 있습니다.



공간 둘러보기



공간내부



공간내부



공간내부



공간내부

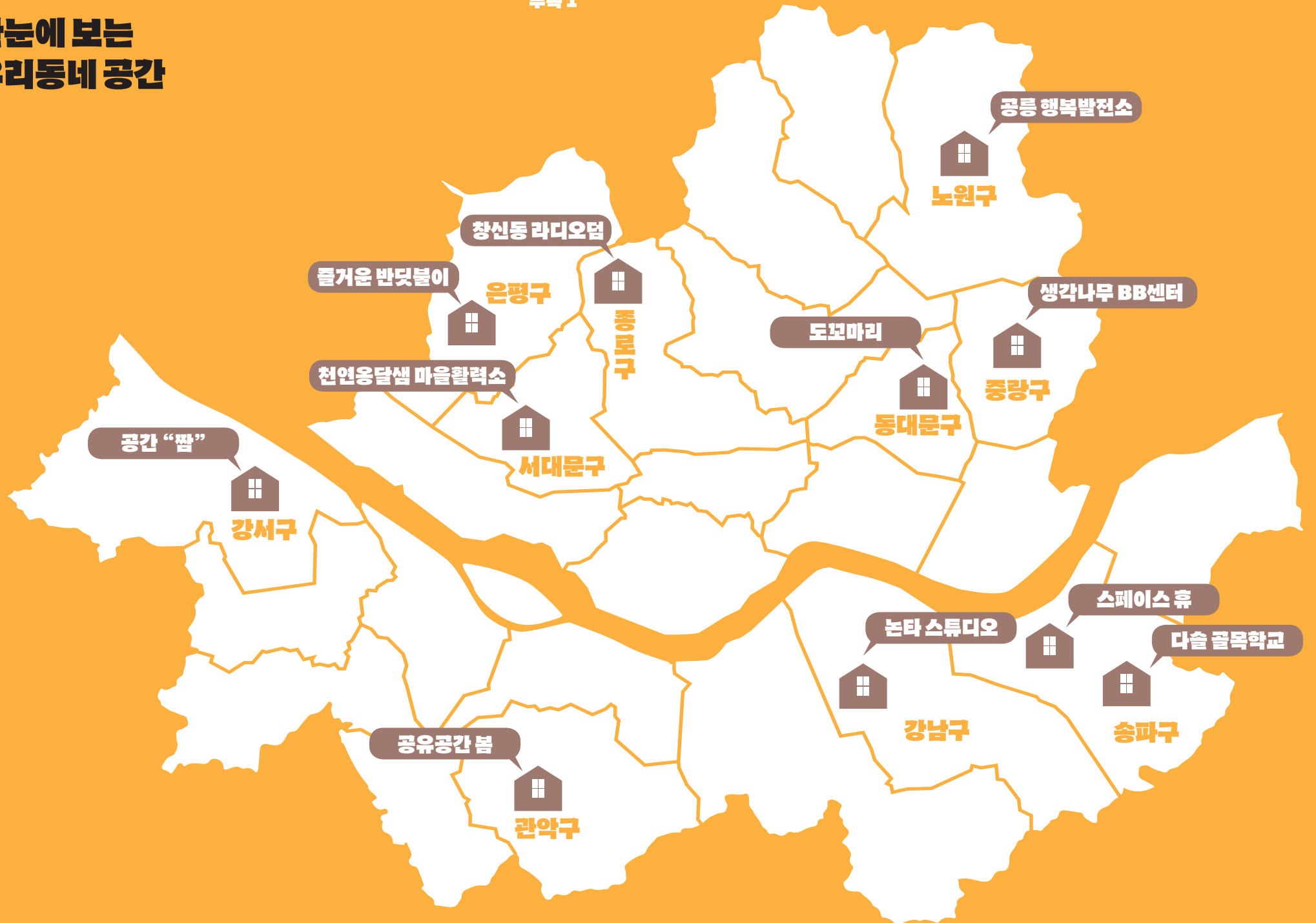


공간 탐방



공간활동

한눈에 보는 우리동네 공간



마을을 여행하고자 할 때 필요한 몇 가지

1. 대상지의 사전 조사가 필요해요!

- 대상지의 정확한 명칭을 알 필요가 있어요. 대상의 이름을 안다는 것은 최소한의 예의예요!
- 인터넷 검색은 필수! 관련 자료를 최대한 찾아서 읽어본 후 가요.
- 대상지의 사진과 로드맵을 미리 살펴보는 것도 중요해요. 약도를 머릿속에 그릴 수 있다면 이해하는데 훨씬 더 큰 도움이 되겠죠?

2. 대상지의 스토리 파악이 필요해요!

- 어떤 커뮤니티나 마을이든 그 형성의 이유와 역사가 있기 마련이에요.
- 그러나 자신의 역사를 연표로 작성해서 보관하는 경우는 많지 않죠. 그저 주요 인사들의 말이 생각날 거예요. 그렇다면 간단한 연표를 작성해 보는 것도 좋은 방법이에요.

3. 대상지의 성격 파악이 필요해요!

- 이름은 무슨 ‘마을’이지만 정확하게는 하나의 공간이거나 단체일 경우가 대부분이에요. 이는 ‘마을’이라는 개념에 대해 합의된 바가 없기 때문이죠. 개념상의 혼란이 있을 수 있다는 점 기억하세요.
- 때문에 합의된 개념은 아니지만, ‘마을’은 커뮤니티와 네트워크로 나누어서 살펴보면 편리해요. 커뮤니티는 개별 단위의 조직을 의미하는데, 동아리, 그룹, 무슨 단체 등이 이에 해당하죠. 네트워크는 여러 가지 서로 다른 성격의 단체들 사이의 연결망을 의미하는데, 사실 마을은 네트워크 개념에 더 가까울 수도 있어요.

4. 활동의 구조에 주목해요!

- 모든 생태계에는 ‘구조’가 있어요. 구조는 자신을 둘러싼 객관적 환경에 해당한다고 볼 수 있는데, 누구도 그 구조로부터 벗어나서는 활동하기가 어렵겠죠?
- 예를 들어, 하나의 행사를 기획 후 이를 지역사회에 널리 알려서 사람들을 참여시키고 싶다면 어떻게 할 수 있을까요? 홍보물의 대상을 떠올리고 어떻게 배포할까? 사람들을 불러 모으는데 효과가 있는 곳은 어디일까? 누군가에게 알리고, 참여를 권유할 수 있는 사람들이 있는 곳은 어디일까? 이러한 전체적 환경이 바로 ‘구조’입니다.
- 마을에서 활동을 한다면 이러한 활동을 하는 기존의 여러 단체와 사람들이 있기 마련이에요. 그것이 지역적 차원에서 어떻게 구성되는지 까지를 알 수 있게 된다면 초보자 탈출!

답사 매너

1. 내가 누구인지를 ‘먼저’ 설명해요!

마을을 여행할 때는 대상지를 설명해 줄 사람이 필요해요. 그 사람은 아마도 마을이나 단체의 대표자일 경우가 많아요. 왜냐하면 외부의 방문객을 안내하는 역할은 거의 대표자의 몫이기 때문이죠. 하지만 대표자는 바쁩니다. 약속을 잡기가 쉽지 않아요. 따라서 바쁜 대표자와 답사의 약속을 잡기 위해서는 내가 누구인지를 설명해야 합니다. 더불어 무슨 목적으로, 무엇을 알고자 하는 것인지를 짧고 정확하게 전달하면 더 좋습니다.

*주의: 단순한 호기심과 관광이 목적이라면 아마 대표자는 거절할 수도 있어요.

2. 답사 목적 밝히기!

1. 석·박사 논문 작성 중이거나, 연구과제 수행, 정책설계를 위한 현장 답사, 언론사 취재, 마을교육과정의 일환으로
2. 현장 답사, 해와 인사의 방문 등의 목적이 있을 수 있어요. 목적에 따라서는 적절한 사례비를 지불해야 할 수도 있고, 학술적 목적이라면 간단한 선물이나 차값을 부담하는 정도로도 무방할 수 있어요. 행정과 관련하여 정책 연구를 하거나 교육용 답사가 목적이라면 적절한 비용을 지불하는 것이 좋은데요. 특히 집단 답사의 경우에는 반드시 비용을 지불해야 할 수도 있습니다. 사전에 확인해보고 가면 좋겠죠.

*참고: 학술 목적인 경우는 사전에 질문지를 공유하면 큰 도움이 될 수 있어요.

3. 답사 시 주의사항

1. 마을 현장은 그야말로 주민들 그 자체이며 삶의 터전이에요. 그렇기에 과도한 칭찬, 무례한 힐난은 바람직하지 않아요. 자신의 마을을 소개하면서 방문객으로부터 과한 이야기를 듣고 싶어 하는 사람은 없을 거예요.
2. 유도심문식 질문은 곤란해요. 자신의 생각을 확인하려는 차원에서 답변을 유도하는 질문을 하는 것은 매우 나쁜 일이에요. 이와는 반대로 방문객이 오히려 말이 많고 가르치려 드는 경우는 서로에게 좋지 않은 경험으로 남을 수 있어요.

*포인트: 현장을 답사하는 것은 외부자의 시선을 가지고 내부를 살짝 들여다보려는 행위입니다. 짧은 시간 안에 뭔가 심오한 내용을 파악할 수는 없겠죠. 그러나 자료에서 보는 것과 현장에서 실제로 설명을 듣는 것은 많은 차이가 있어요. 현장에서는 즉각적인 질문을 던질 수 있고 전체적 분위기와 맥락을 파악하기가 쉬워지는 것이죠. 그것이 현장 답사의 장점이라 할 수 있습니다.

4. 소소하지만 준비해 봐요!

1. 명함 준비! 서로 간에 통성명을 명함을 나누면서 하면 더 좋겠죠?
2. 필요하다면 작고 간단한 선물도 좋아요. 인상에 오래 남을 수 있는 방법이죠.
3. 사전·사후 연락은 필수! 특히 사전 연락은 최소 1회 이상은 해야 해요. 단, 너무 많이 연락하면 서로 곤란할 수 있어요!



스페이스 클라우드를 이용한 공간 예약방법

STEP 1

공간보기

: 책자를 통해 공간을 둘러보고 가보고 싶은 공간을 선택합니다.

STEP 2

웹사이트 접속

: 인터넷 "스페이스 클라우드" 검색 또는 모바일앱 "스페이스 클라우드" 다운로드 및 설치

STEP 3

공간검색

: "스페이스 클라우드" 접속 후, [탐방예약] 또는 [탐방공간이름]을 검색합니다.

STEP 4

공간방문

: 공간예약을 진행한 후, 예약날짜에 맞춰 공간을 방문합니다.

The background is a solid brown color. It is decorated with various abstract geometric shapes and lines in white and gold. These include pentagons, circles, and overlapping lines that create a sense of depth and movement. The shapes are scattered across the page, with some appearing as simple outlines and others as more complex, layered structures.

I·SEOUL·U
너와 나의 서울