

등록번호	교통행정과-29172
등록일자	2016.5.30.
결재일자	2016.5.30.
공개구분	대시민공개

주무관	교통시설팀장	교통행정과장	안전건설국장	
임정한	오성채	代류정현	전결 05/30 代류웅걸	
협조				

2016년 교통분야 재난안전 풍수해 대책



안전건설국
교통행정과

2016년 교통분야 재난안전 풍수해 대책

재난발생 및 풍수해 비상사태에 대응하는 상황별 교통운영 대책을 마련하여 교통재난 상황에 신속하게 대처함으로써 국민의 안전을 도모하고자 함

I 추진근거

- 2016년 풍수해분야 안전관리계획 통보 및 자체계획 수립요청 [안전치수과-8172(2016.04.18.)]
- 서울특별시 중구 재난 및 안전관리기구의 구성·운영 조례

II 추진개요

- 중점 추진사항
 - 풍수해 교통사고 예방활동 추진
 - 교통사고 줄이기 지속 추진
 - 구민 스스로 참여하는 교통안전 문화운동 전개
 - 교통사고 위험해소 등 교통시설 개선 및 확충
 - 교통관련 사고 수습대책 추진
 - 교통소통 대책 강구(우회도로 지정 등)
 - 언론 및 구 행정력을 통한 교통안내
 - 강설, 폭우 등 교통두절시 신속한 교통안내 실시

III 세부 추진계획

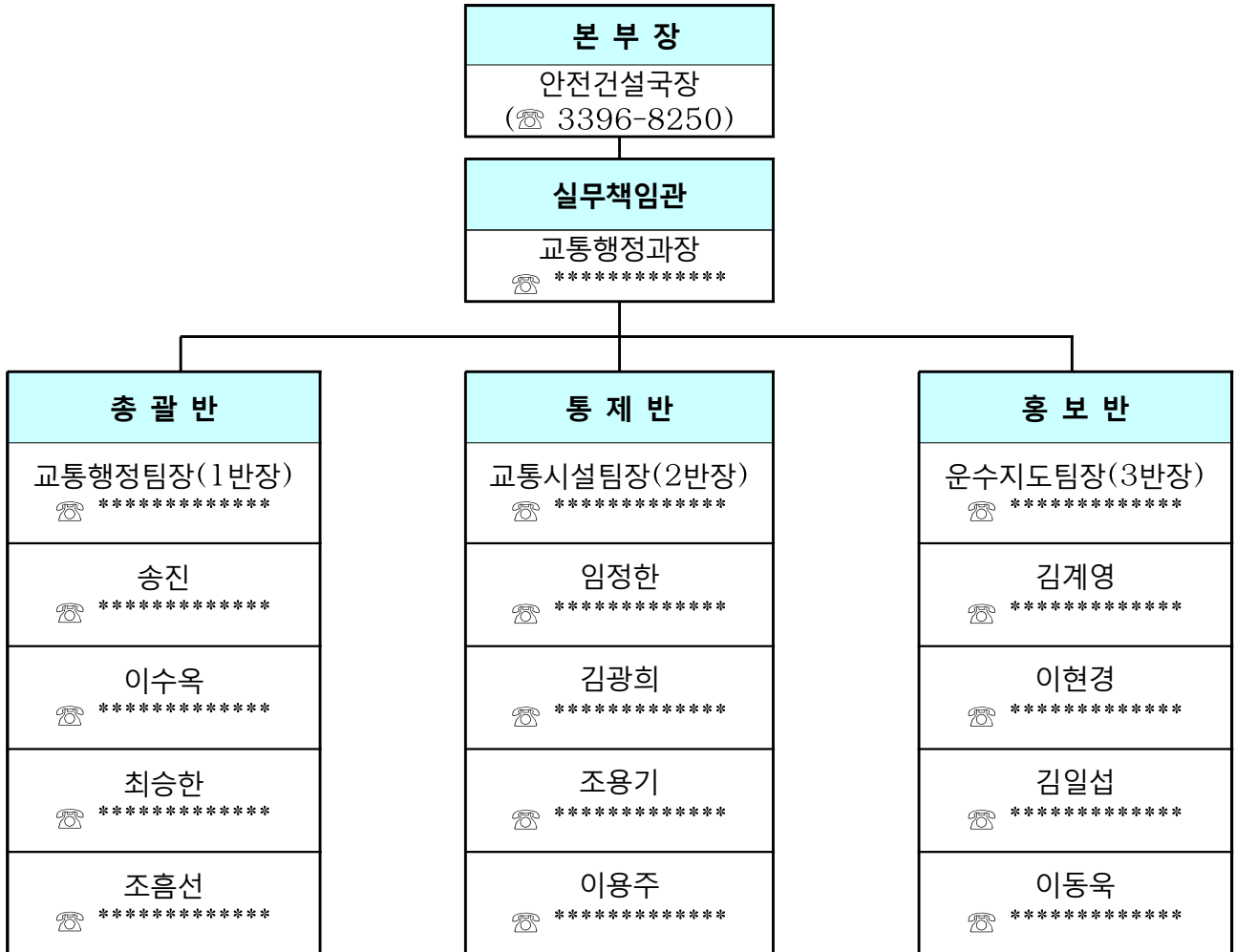
- 풍수해 교통사고 예방활동 추진
 - 교통사고 줄이기 지속 추진
 - 어린이 보호구역내 안전시설 정비
 - 시인성 확보시설, 안전한 횡단시설, 차량 감속시설 등 어린이들이 안전하게 통행할 수 있도록 설치된 모든 시설물에 대하여 지속적으로 정비 추진

- 어린이 통학버스 신고 활성화 및 법규 위반행위 지도, 단속
- 구민 스스로 참여하는 교통안전 문화운동 전개
 - 상,하반기 어린이보호구역내 안전문화 캠페인 및 녹색어머니회 초등학교 교통안내등 교통안전 참여의식 고취
- 교통사고 위험해소 등 교통시설 개선 및 확충
 - 미끄럼 방지시설, 덧씌우기 구간에 대한 사전점검, 시설보강
 - 도로의 경사가 급한 곳과 교통사고가 우려되는 지역
 - 가시거리가 불량하고 짧은 제동거리가 요구되는 지역
 - 기존의 설치된 곳 중 노후되어 재설치가 요구되는 지역
- 보행자 보호 철저
 - 횡단보도 및 보도에 무단횡단을 방지하는 시설물 설치 강구
- 교통관련 사고 수습대책 추진
 - 도로 등 주변 환경 안전 진단제 실시
 - 교통사고 발생시 운전자 부주의 외에 도로의 구조, 차량의 결함, 안전시설의 미비 등이 교통사고의 원인으로 밝혀질 경우, 해당 기관에 통보 개선
 - 교통소통대책 강구
 - 노선개편 및 대체수송 수단 운행
 - 재해발생지역 통과버스 운행노선 임시변경 및 조정
(시 계획에 의거)
 - 지하철 운행시간 조정 및 안전운행 확보
 - 전세버스, 자가용 통근버스, 마을버스 등 대체수송 수단 동원 운행
 - 개인택시 부제 해제 검토시행
 - 대체수송수단 지정 및 일반차량 통행 제한추진(경찰서 협조)
 - 시간대별 긴급 목적 이외 차량 통행제한 실시
 - 피해지역 주민의 교통편의를 위한 연계 교통수단 마련 운행
 - 차량안전 및 운행지도 단속
 - 시내버스 배차간격 미준수, 취약지점 우회운행 이행상태 등
 - 택시 운행기피, 무단운휴, 정상운행시간 미준수 등

- 교통안내 계획
 - 피해상황, 교통통제, 교통수단 변경운행, 대체수송 수단 등 홍보실시
 - 피해지점 주변 버스정류장 교차로 등 교통안내 인력 투입
 - ※ 교통경찰, 구·동직원, 자원봉사자 등
- 사고관련 차량 피해복구
 - 사고차량 피해복구
 - 차적 조회 소유자 통보 및 사후조치 강구
- 사고현장 철거 관리
 - 교통대책 통제반은 교통상황을 시간대별로 파악하여 필요한 조치방안 강구
 - 교통상황에 따라 현장질서 계도요원(공익요원)을 신속하게 이동 배치하고, 구간별 교통상황을 체계적으로 파악 가능하도록 현장보고 체계유지
- 현장질서 유지
 - 재난발생에 따라 발생하기 쉬운 교통혼란을 최대한 방지토록 하며 교통질서 유지를 위한 특단의 조치강구
- 강설, 폭우 등 교통두절시 신속한 교통안내 실시
 - 우회도로 안내
 - 시내버스 임시우회 노선, 조정안내
 - 자가용 등 기타 차량의 우회도로 안내판 설치 및 유도
- 구민홍보
 - 각종 재난에 따른 교통통제 내용 신속 전파
 - 각종 재난에 따른 교통 혼란 발생시 신속하게 교통통제 상황 및 임시 우회도로 조정내용을 시민에게 신속하게 파악, 전달
 - 시간대별로 교통상황을 교통방송을 통하여 즉시 구민에게 체계적으로 전달될 수 있도록 조치
 - 시민운동 전개
 - 승용차 함께 타기, 가까운 거리 걷기, 불요불급한 출장 삼가기 등 시민운동을 전개
 - 지역신문, 중구광장, 유선방송 등 최대한 활용 홍보

IV

교통대책본부 편성 운영



기 능

- 우회교통로 확보 및 긴급차량 통행로 확보
- 대체수송 수단 지정
- 교통관리 종합대책 집행

역 활

- 총괄반 : 상황총괄, 비상대책계획 수립, 유관기관 협조 처리
- 통제반 : 현장통제, 질서유지 및 현장상황 파악, 상황전파
- 홍보반 : 시민홍보

기상상황 단계별 근무조 편성 기준

- ▶ 1단계 (1개조 각1명) : 호우주의보(6시간 강우량이 70mm이상 예보시)
- ▶ 2단계 (2개조 각2명) : 호우경보 (12시간 강우량이 180mm 이상 예보시)
- ▶ 3단계 (3개조 직원1/2명) : 재해발생이나 예상시 또는 홍수경보시

풍수해 대책 단계별 근무계획

구 분	1 단계(주의)	2 단계(경계)	3 단계(심각)
기 준	○호우주의보 발령시	○호우경보 발령시	○홍수경보 ○재해발생 또는 예상시
근무인원	○직원 1명	○직원 2명	○직원 1/2

※ 서울특별시중구재해대책본부의 단계별 근무에 의함

V **유관기관 협조체계 유지**

유관기관 비상연락망

- 서울지방경찰청
 - 교통안전계 : 700-5021
 - 종합교통정보센터 : 1644-5000
- 관내 경찰서
 - 중부경찰서(상황실, 교통관리계) : ☎ 2274-0117, 3386-9442
 - 남대문경찰서(상황실, 교통안전계) : ☎ 778-2488, 2096-8319
- 서울특별시버스운송사업조합 : ☎ 415-4101~8
- 지하철 관련
 - 서울메트로(종합관제센터) : ☎ 6110-5990~1
 - 도시철도공사(종합관제센터) : ☎ 6311-2701~9 끝.