

문서번호	건강관리과-10886
결재일자	2016.5.4.
공개여부	대시민공개

주무관	주무관	감염병관리담당	건강관리과장	보건소장	
김영윤	백경자	김진순	이응철	05/04 代정유섭	
협 조					

2016년 감염병관리사업 계획

2016

성북구보건소
건강관리과

목 차

I . 추진근거	1
II . 현황	2
III . 추진방향	4
IV . 세부추진계획	5
1. 수인성·식품매개 및 접촉전파 감염병 관리.....	5
2. 매개체 전파 감염병 예방관리	10
3. HIV/AIDS 관리	15
4. 신종 감염병 감시강화	16
5. 생물테러 감염병 대응	18
V . 예산 및 추진일정	21
VI . 자체평가계획	23

2016년 감염병관리사업 계획

이상기후 및 환경변화에 따라 신종·재출현 감염병, 해외 유입 감염병 감시와 예방을 위한 대응 능력을 구축하고, 감염병 조기발견을 통한 확산방지 및 구민건강 보호

I 추진근거

- 감염병의 예방 및 관리에 관한 법률 제4조(국가 및 지방자치단체의 책무)
- 서울특별시 "2016 모기매개 감염병 관리계획"
[생활보건과- 8929호(2016.4.15.)]

II 현 황

1. 일반현황

- 우리구 면적 : 24.57km²(서울시의 4.06%)
- 연령별 인구

연 도	합 계(명)	0~15세	16~40세	41~65세	66세 이상
2015년	459,275	62,058	163,908	174,490	58,819
2014년	466,706	64,463	170,065	174,739	57,439
2013년	476,589	67,773	178,097	175,089	55,630

(단위 : 명, 출처 : 성북구통계정보)

- 연령별 현황은 저출산 등으로 0~15세의 인구는 감소하는 반면 노년층인구는 증가 추세로 뚜렷한 고령화 현상이 나타나고 있다.

외국인

년 도	계	남 자	여 자
2015년	10,285	4,203	6,082
2014년	9,255	3,804	5,451
2013년	8,758	3,655	5,103

(단위 : 명, 출처 : 성북구통계정보)

교육기관(2015년)

계	유치원	초등학교	중학교	고등학교	특수학교	기타학교	비 고
117/52,524	55/5,440	29/23,306	18/11,732	13/11,324	1/97	1/625	대학교: 8개

(단위 : 개소/명, 출처 : 성북구통계정보)

2. 감염병 관련 지역사회 현황

□ 녹지현황(2014년)

합 계		시설녹지		일반녹지		하천변조경		간이휴게소		기 타	
개소	면적(m ²)	개소	면적(m ²)	개소	면적(m ²)	개소	면적(m ²)	개소	면적(m ²)	개소	면적(m ²)
261	308,693	22	81,302	68	80,733	3	17,003	57	33,103	111	96,552

(출처 : 성북구통계정보)

□ 의료기관

총 계	종합병원	병원	요양병원	치과병원	의원	한의원	치과의원	보건기관
532	1	5	7	1	246	119	151	2

(출처 : 성북구보건소 의약과)

□ 방역취약시설

계	하천	공원 및 숲지역	재래시장	복지시설	적환장, 재활용센터	재개발지역	기타
74	9	6	12	19	5	3	20

3. 감염병 발생현황

□ 감염병 종류별 발생현황

구 분	2013년			2014년			2015년			
	전 국	서울시	성북구	전 국	서울시	성북구	전 국	서울시	성북구	
계	77,002	7,806	258	92,732	8,874	622	91,587	9,216	410	
1 군	소 계	1,445	291	7	1,816	329	13	2,129	391	11
	콜레라	3	1	0	0	0	0	0	0	0
	장티푸스	156	31	1	251	42	3	121	24	0
	파라티푸스	54	14	0	37	8	0	45	7	0
	세균성이질	294	43	2	110	20	1	88	19	0
	장출혈성대장균감염증	62	11	0	111	16	1	71	6	0
	A형 간염	876	191	4	1,307	243	8	1,804	335	11
2 군	소 계	58,964	6,460	199	74,479	7,350	557	70,406	7,336	361
	백일해	44	13	0	88	21	0	205	22	3
	파상풍	23	0	0	23	2	0	22	4	0
	홍역	119	5	0	442	99	10	7	3	0
	유행성이하선염	17,191	2,495	67	25,286	2,206	97	23,448	1,621	64
	풍진	38	8	0	11	1	0	11	4	0
	일본 뇌염	15	1	0	26	11	1	40	10	0
	수두	37,595	3,658	125	44,450	4,609	425	46,330	5,603	291
	B형 간염	3,939	280	7	4,085	393	24	115	29	1
	페렴구균	-	-	-	38	8	0	228	40	2
3 소 계	16,245	957	46	16,189	1,144	51	18,494	1,338	37	

구 분	2013년			2014년			2015년			
	전 국	서울시	성북구	전 국	서울시	성북구	전 국	서울시	성북구	
3 군	말라리아	453	46	2	640	96	5	699	91	1
	성홍열	3,734	383	17	5,809	616	25	7,002	781	27
	수막구균성수막염	6	2	1	5	2	0	6	0	0
	레지오넬라증	21	4	1	30	5	0	45	11	0
	비브리오패혈증	56	10	0	61	1	0	37	6	0
	발진열	21	4	0	9	1	0	15	0	0
	쯔쯔가무시증	10,435	348	16	8,130	213	7	9,153	277	5
	렙토스피라증	50	1	0	58	2	0	104	6	1
	브루셀라증	19	1	0	17	0	0	8	2	0
	신증후군출혈열	563	21	0	344	16	0	384	18	1
	한센병	8	3	0	6	1	0	2	0	0
	CJD/ vCJD	71	12	3	65	12	2	33	5	0
	매독	808	122	6	1,015	179	12	1,006	141	2
	4 군	소계	348	98	6	248	51	1	558	151
뎅기열		256	82	6	165	45	1	255	92	1
보툴리눔독소증		0	0	0	1	0	0	0	0	0
큐열		15	4	0	11	0	0	23	3	0
라임병		14	7	0	13	0	0	9	5	0
유비저		2	1	0	2	1	0	4	0	0
치쿤구니아열		2	0	0	1	0	0	2	1	0
중증열성혈소판감소증후군		59	4	0	55	5	0	79	0	0
중동호흡기증후군	0	0	0	0	0	0	186	50	0	

(출처 : 질병관리본부 감염병웹통계시스템)

○ '13년 우리구 법정감염병(1~4군) 발생률은 인구 10만명 당 54.1명으로 서울시 78.5명 보다 적고 유행성이하선염, 수두가 감염병 발생의 74.4% 차지

□ HIV/AIDS 감염인 발생현황

가) 연도별 감염인 현황

(단위 : 명)

구 분	2012년	2013년	2014년	2015년
신규감염인	17	13	17	19
총 감염인수	159	167	189	204

나) 감염인 상세 현황(2015.12.31)

(단위 : 명)

구 분	총 관리자 수	혼인여부			연 령 별 분 포					
		미 혼	혼인동거	기 타	11~20	21~30	31~40	41~50	51~60	61이상
합 계	204	109	32	63	1	30	36	62	34	40
남 자	193	106	27	60	1	29	32	60	33	38
여 자	11	3	5	3	2	1	4	2	1	2

비 전

감염병으로부터 안전한 성북

목 표

- ▶ 감염병의 조기발견과 퇴치로 유행 신속차단
- ▶ 신종감염병 및 해외 유입 감염병 대응 역량 강화로 피해 최소화

추진전략

수인성·식품매개 및 접촉전파 감염병

- 감염병 감시·대응체계 강화
- 질병정보 모니터망 구성 및 운영
- 표본 감시체계 구축
- 역학조사반 편성 운영 및 감염병 예방홍보

매개체 전파 감염병

- 지속적인 감염병 예방 친환경 방역소독 실시
- 신속하게 지역방제를 보완하는 새마을자율 방역봉사단 운영
- 모기개체 파악을 위한 모기채집 유문 등 설치 운영
- 친환경 해충유인살충기 설치 확대·운영
- 모기예보제를 위한 디지털 모기 측정기 신규 설치 운영
- 야외활동 불편해소 산채로 친환경 기피제함 운영
- 성충개체수감소를 위한 겨울철 모기(유충) 특별 방제
- 소독업소 및 소독의무대상시설 지도·감독
- 신속 민원처리 방역 기동반 운영
- 해외유입 매개체전파 감염병 모니터링 감시강화
- 모기예보제 운영(서울시 연계) 및 행동수칙 실천
- 감염병관련 홍보 교육 활동 강화

HIV/AIDS 관리

- HIV/AIDS 예방·지원
 - 에이즈 예방홍보 교육 및 감염인 발견사업 지속추진
 - 에이즈 홍보물 제작 배포 홍보활동 강화
- 감염인 진료비 지원 사업 지속 추진

신종 감염병 감시강화

- 신종 감염병 대응체계 구축
- 감염병 관리 실무자 교육

생물테러 감염병 대응체계 구축

- 생물테러 감염병 조기인지, 초기 대응능력 향상 및 비축 물자 확보로 피해 최소화

1 수인성·식품매개 및 접촉전파 감염병 관리

대상 감염병

[1 군] 콜레라, 장티푸스, 파라티푸스, 세균성이질, 장출혈성대장균감염증
 [3 군] 비브리오패혈증
 [지정] 장관감염증, 수족구병(직접접촉전파)

□ 추진 목적

외식산업 발전 및 집단생활 인구 증가로 단체 급식으로 인한 식중독이 연중 발생함에 따라 수인성·식품매개감염병 집중관리로 사전에 예방하고 안전한 식생활 문화를 조성하고자 함

□ 감염병 감시·대응체계 강화

가) 연중 기동 감시체계 운영

○ 근무방법

- 감염병관리 담당자 연락망 및 당직실 연계 24시간 비상방역근무체계 상시 유지
- 근무방법은 재택근무를 원칙으로 하고, 상황실정 등의 판단에 따라 사무실 근무 가능(단 하절기 비상방역근무 기간은 제외)

* 재택근무 : 집단설사환자 등 상황 발생시 1시간 이내 사무실 출동 대응

○ 보고시간

- 평 일 : 일과 종료 1시간 이내(매일 17~18시 사이)
- 토·일·공휴일 제외
- 하절기 : 평일 19~20시 / 토·일·공휴일 15~16시
- 야간 및 휴일에 집단환자 발생시

· 의료기관은 보건소 당직실 또는 감염병관리 공무원에게 유선통보

· 감염병관리 공무원은 사무실 출동 대응하며 유선, E-mail 보고

○ 보고방법

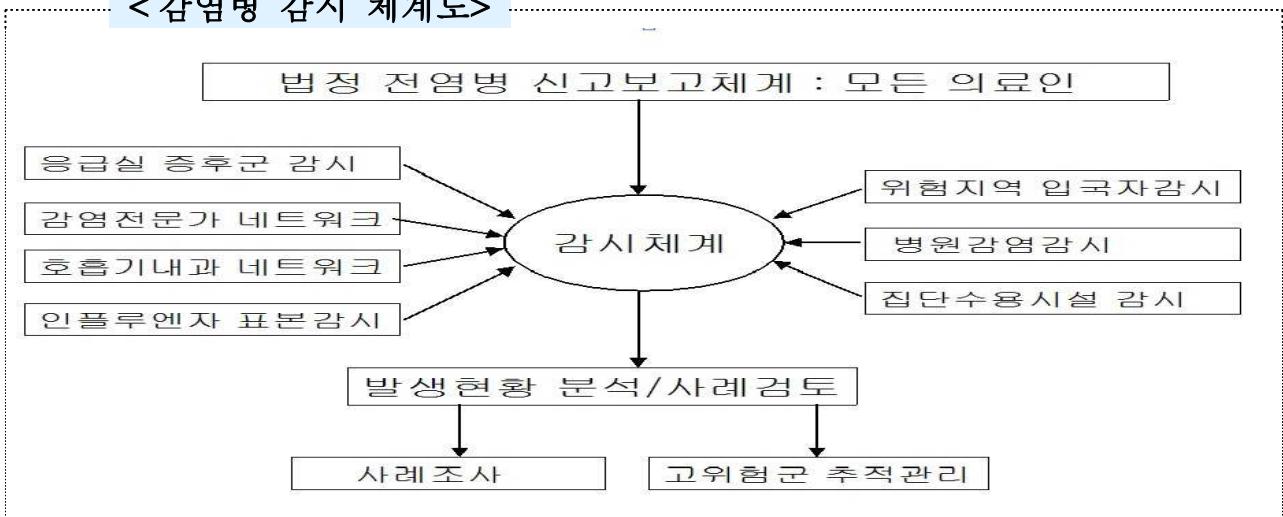
- 질병보건통합관리시스템> 대량환자관리> 일일보고관리> 보고관리를 통하여 매일 환자발생상황을 보고(없는 경우도 보고요함)

< 하절기 비상방역근무 >

- 근무기간 : 5월~9월 (감염병 발생유행에 따라 변동 가능)
- 주요내용
 - 하절기 감염병 및 집단설사 환자 발생대비 모니터링
 - 감염병 관리 담당자 24시간 비상방역근무체계 상시 유지
- 근무 및 보고시간
 - 평 일 : 09시~20시/ 토·일·공휴일 : 09시~16시
 - 야 간 : 구청 종합상황실(보건소 무인경비시스템 설정 후)
 - 보고시간 : 비상방역근무 종료 1시간 이내(15~16시 사이)
- 보고방법 : 근무종료 30분전 e-mail을 통한 일일보고

나) 법정 감염병 신고 및 조사 체계

< 감염병 감시 체계도 >



- 보고절차 : 민간 의료기관 등 ⇒ 보건소 ⇒ 서울시 ⇒ 질병관리본부
- 보고대상 : 1~5군 법정감염병 및 지정감염병
- 감염병 신고 및 보고 독려
 - 대 상 : 민간 병·의원, 의사회, 한의사회 등 관련 단체
 - 방 법 : 관내 병·의원 및 의사회 등 관건 단체 공문 발송
 - 내 용 : 법정감염병 신고 방법 및 주기, 감염병에 대한 정보 환류 등

다) 감염병 신고·보고 대응체계 강화 훈련참여

- 긴급상황 발생 시 대응능력 점검을 위한 서울시 비상응소훈련 참여
 - 훈련주관 : 서울특별시
 - 보건소 대상, 가상 상황을 부여하는 신속대응 훈련 참여
 - 감염병 관리 담당자 비상연락체계 유지
 - 실제 대응시간 체크 확인 - 사무실 출동까지 1시간 이내 응소
 - 훈련시기 : 하절기 비상방역근무 기간 중 평일 및 휴일에 실시

□ 질병정보 모니터망 구성 및 운영

○ 질병정보모니터망 : 71개소(※ 향후 변경가능)

계	의료기관	약국	산업체 및 집단급식소	복지시설	학교	산후 조리원	기타
71	15	5	5	4	32	5	5

○ 모니터 주요업무

- 감염병 예방관리요령 홍보
- 감염병(의사)환자 발견·진단시 인적사항 및 발생현황 통보, 검체채취(병·의원) 등
- 기타 각종 감염성 질환의 유행상태를 관할 보건기관(보건소)에 즉시 통보

○ 모니터 운영

- 평시 : 감염병 발생 등 상황이 있을 때만 보고
- 비상근무체계로 전환시 : 감염병(법정 감염병 이외의 질환 포함)의 발생 및 유행에 대한 정보입수 시 이를 즉시 관할 보건소에 보고하되 기타 상황이 없을 때는 보고생략(※ 의료기관 표본감시는 별도지침에 의거 실시)

【모니터별 활동요령】

모니터별	활 동 요 령
병·의원, 약국	<ul style="list-style-type: none"> • 설사환자 진료시 항생제 투여 전 검체 채취 • 보건소는 매일 확인하여 수거·검사(5.1~9.30) • 병·의원, 약국은 평소보다 환자수가 증가하는 질병 진료시 또는약품 판매시 보건소 전화통보
산업체보건관리자, 사회복지시설장, 보건교사 등	<ul style="list-style-type: none"> • 근무기관의 종사자 건강상태 점검 • 집단발생이 예측되는 질병에 대한 동태 파악 • 활동상황 결과를 보건소에 전화 통보

□ 표본감시기관 감시체계 구축

○ 표본감시기관 신고율 향상

- 감염병 발생동향 및 결과에 대한 환류(feed back)
- 유행 조기인지를 위한 감염병 감시체계 구축 운영 및 지원

○ 표본감시기관 확충(과목별 중복지정)

표본감시의료기관(10개소)						
계	합병증동반 수족구병	급성호흡기 감염증	장관감염증	엔테로바이 러스감염증	C형간염	성매개감염병
10	1	1	1	1	2	4

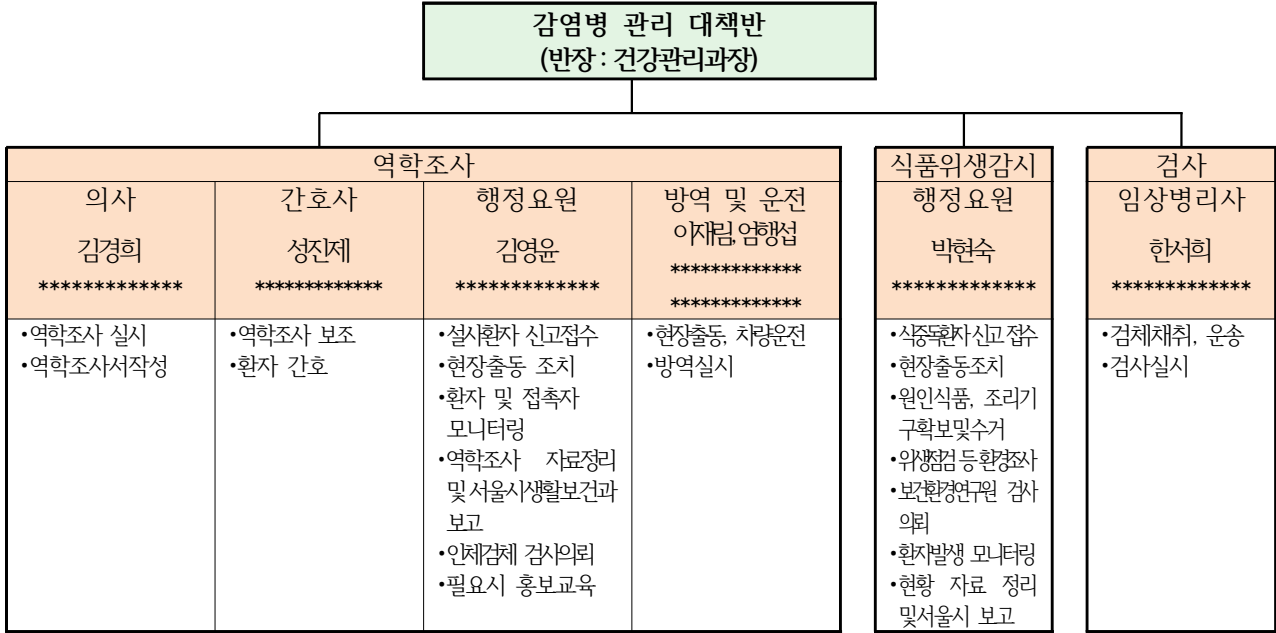
○ 표본감시기관 지정관리

- 표본감시기관 지정과 관련하여 지정취소, 신규지정 등의 변경사유가 발생한 경우 공문으로 시를 거쳐 질병관리본부 감염병감시팀 보고
- 신고율 관리 : 주기적으로 표본감시 의료기관의 신고율을 파악하여 신고율이 낮은 표본감시의료기관 신고 독려

□ 역학조사반 편성 운영 및 감염병 관리

가) 역학조사반 편성·운영

○ 구 성



○ 임 무

- 보건소내 상황실 설치
- 상황별 세부 임무

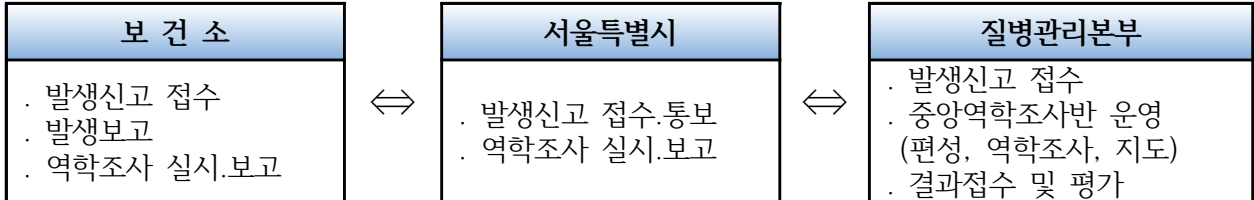
상 황 별	세 부 임 무 내 용	
평 상 시	• 설사환자 감시체계 운영 • 관내 보건교육 및 홍보활동 • 비상연락망 구축 • 관계기관(학교, 병.의원)과 협조체계	
감염병 유행 및 집단 설사환자 신고시	1단계	역학조사반 구성 및 출동
	2단계	환자격리/치료, 역학조사 및 가검물 채취
	3단계	•전파경로 및 감염원 추적조사 •접촉자/공동 폭로자 역학조사
	4단계	환자 및 인근 주변 소독
	5단계	주민 보건교육 및 홍보
	6단계	자료분석 및 보고서 작성

- 현장 역학조사(설문면접조사) 실시
- 환자(필요시 격리치료), 종사자 가검물 채취 및 검사 실시
 - ※ 노로바이러스 등 바이러스 검사는 서울시 보건환경연구원 검사의뢰
- 원인식품 확보 및 수거검사(보건위생과)
- 방역소독 활동
- 역학조사 자료분석 결과 서울시 보고

○ 역학조사 장비 내역(출동키트 품목 - 100명 조사 기준)

구 분	품 목	비 고
검체채취	세균 수송배지 100개	세균검사용
	바이러스 수송배지 100개	바이러스 검사용
	채변통 100개	바이러스 검사용 대변 채취용
	채수통(1L) 20개	환경검체 채취용
	저울용 접시(Weighing dish) 100개	설사변 채집용
	위생장갑 1통	
검체운반	아이스박스 1개	약 100명 검체 수집 크기
	냉매	냉동상태로 보관
	지퍼백(1L) 20개	검체 수집용
사례조사	볼펜 5다스	현장 사용 후 수거하여 재활용
	네임펜 5자루	역학조사요원 사용품
환경조사	간이비색계	잔류염소 측정용
지 침	수인성.식품매개질환 역학조사 지침	
기 타	사진기, 노트북 PC	현장조사, 사례조사서 수정 및 보고서작성용

○ 역학조사 체계



○ 역학조사 공조체계 확립

- 일반적인 설사환자 발생 등인 경우 구 역학조사관(의사)이 수행하고 시에 역학조사 결과 제출
- 신종감염병 및 해외유입감염병의 경우 공동 역학조사 실시
- 타 지역으로 감염병 확산 우려가 있고 다수 환자발생시 인근 구로 대규모 수용 시설 협조체계 유지

나) 접촉전파 감염병 관리

○ 감염병환자 격리 및 치료비 지원

- 집단환자 발생시 유관기관(의사회, 약사회)과 인력 등을 활용할 수 있도록 협조 체계 유지
- 격리치료시설 확보
 - 관내 병원급 이상 의료기관과 협조 지원체계 구축
 - 서울시 감염병예방시설(전문병원) 활용

- 감염병 격리 대상 : 제1군 감염병 및 제2군 중 홍역 그 외 접촉 입원치료 대상 감염병 등
- 지원범위 : 급여부분중 본인부담금 및 비급여부분 중 격리치료에따른 식비
- 지원방법 : 서울시→ 보건소→ 의료기관
- 감염병환자 등의 업무 종사 일시적 제한
 - 법령상 업무 종사의 일시적 제한 대상
(감염병예방 및 관리에 관한법률 제45조, 시행규칙 제33조)
 - 제1군 감염병환자, 의사환자, 병원체 보유자 등
 - 감염병환자의 업무제한 대상 직업
 - 식품위생법 제2조제12호에 따른 집단급식소, 제36조제1항제3호에 따른 식품접객업

2 매개체 전파 감염병 예방관리

대상 감염병

[3군] 말라리아, 발진티푸스, 발진열, 쯤쯤가무시증, 렙토스피라증, 신증후군출혈열
 [4군] 뎅기열, 웨스트나일열, 황열, 라임병, 진드기매개뇌염, 치쿤구니아열, 중증열성혈소판감소증후군, 중동호흡기증후군, 지카바이러스감염증

□ 추진 목적

모기, 진드기 등 매개체 감염병 발생을 사전에 예방하고, 친환경방제활동을 실시하여 안전하고 쾌적한 주거환경으로 국민의 건강증진을 위함

□ 감염병 예방 친환경 방역소독

○ 인 력 : 2개반 8명(직원3명, 공공근로4명, 무기계약직 1명)

○ 방역소독장비 (단위 : 대)

구분	소형트럭 (1.5t)	연무연막기		분 무 기		해충유인 살충기	비 고
		차량용 (500호)	휴대용 (180호)	수동식	차량용 동 력		
수 량	2	1	3	5	1	131	

○ 방역대상지역 : 위생해충 다 발생 우려지역, 사회복지시설, 하천변, 재개발지역, 기타 취약지역 등

○ 방역 방역소독 방법

- 분무소독 : 약제의 잔효성 유지로 위생해충 구제
- 연무소독 : 주택가 밀집지역등 방역취약 지역
- 유충구제소독 : 모기유충 서식지에 대하여 유충구제제 투여

- 독먹이법 : 집단시설 등 취약시설에 대하여 개미 및 바퀴벌레 구제
- 방역소독 활동
 - 월별 작업계획에 의거 취약지역 대한 주기적 방역소독 실시
- 기대효과
 - 위생해충으로 인한 감염병 발생을 사전 예방하여 주민건강 보호에 기여
 - 쾌적한 주거환경 조성으로 주민불편 해소

□ 새마을자율방역 봉사단 운영

- 추진일정
 - 각 동 새마을 자율방역단 구성 : 4월중(20개반 약150명)
 - 간담회 및 발대식 : 2016.05.10.
 - 보건소 방역소독반과 합동방역소독 실시 : 5월~10월(월 1회이상)
- 활동기간 : 2016. 5월~10월(6개월) ※ 필요시 동절기 유충구제소독실시
- 주 활동내용
 - 보건소 방역소독반이 미치지 못하는 취약지역에 대한 방역소독으로 효과적인 방역소독 실시 위생해충방제
 - 취약지역에 대하여 분무소독을 전개하며, 감염병 발생지역과 숲 지역 등에 대하여는 연무소독 실시
- 방역약품, 장비 가동용 유류, 소모품 지원 : 매월(필요시 수시)
- 방역소독용 분무기 지원 : 25대

□ 모기채집 유문등 설치 운영

- 운영기간 : '16.04.18. ~ 11.15까지(총 31주)
 - ※ 기온상승으로 모기 생활사 변경시 운영기간 연장
- 운영주기 : 주1회
 - 채집일 : 매주 월요일 채집
 - 의뢰일 : 매주 화요일 분석 의뢰
 - ※ 검사기관 : 서울특별시 보건환경연구원
- 유문등 설치장소 : 2개소(오동그린공원관리소, 월곡동 적환장)
- 채집시간 : 19:00~07:00(보통 해질 때부터 해뜰 때까지)
 - 우천시 미 채집하고 익일 채집하여 의뢰
- 모기종 및 개체수 채집 분석하여 모기관리정보 환류(보건환경연구원)
 - ※ 서울시 서식 모기종류 및 발생 통계 자료로 활용,
 - 일본뇌염·말라리아 매개모기 채집하여 바이러스 보유여부 추가검사 실시예정

□ 해충유인살충기 추가설치 및 운영

- 운영기간 : '16.04.25.~10.31.

- 운영대수 : 131대(기존121, 추가설치10)
 - 설치장소 : 성북천70, 우이천10, 공원41, 추가설치(오동그린공원)10
- 추가설치 지역 : 오동그린공원 내
 - 소요예산 : 8,800천원(주민참여예산)
 - 설치완료 : 2016. 04. 18.
- 기대효과 : 친환경적이고 해충특성을 이용한 구제로 쾌적한 산책로 조성 및 매미 등 익충 보호가 가능한 선별적 방역 가능

□ 디지털 모기(자동) 측정기(DMS) 신규 설치 운영

- 운영기간 : '16.04.18~10.31(7개월간)
- 운영대수 : 2대(서울시 지원)
- 설치장소 : 보건소, 석관동 빗물펌프장
- 측정방법 : 디지털 모기 측정기(DMS)에서 모기 측정자료를 익일 07:00 웹사이트로 자동발송(일일 측정 및 분석이 가능함)
- 운영효과 : 모기 예보제 산식보정 정확도 향상, 모기발생 증감효과 체계적 분석

□ 산채로 친환경 기피제함 운영

- 운영기간 : 4월 ~ 10월
- 운영보관함 : 13개소(하천및 공원 산책로 설치)
- 운영방법 : 주 1회 보관함 순찰 약품 보급(필요시 공원관리소 약품 보관)
- 운영효과 : 감염병 질환 예방 및 쾌적한 휴식공간 조성

□ 겨울철 모기(유충) 특별 방제

- 운영기간 : 2016. 11월 ~ 2017. 3월
- 대상시설 : 지하철역사, 공공건물, 복합건물, 공동주택 등의 지하실, 정화조 등
- 운영방법
 - 연중 상시 소독체계 구축 : 기존 하절기 위주에서 동절기 방역소독 비중 확대
 - 대상시설 유충 및 성충 발견시 유충구제 실시
 - 정화조 출입이 가능한 곳은 정화조 직접 유충구제제 투입

□ 소독업소 및 소독의무대상시설 지도.감독

- 소독업소 : 26개소
 - 소독의무대상시설에 대한 소독실시 확인
 - 소독약품구입 및 약품사용 적정성 여부
 - 소독업 대표자 및 종사자 교육 실시 여부
 - 소독업 변경사항 및 시설.장비.인격기준에 대한 사항 등

○ 소독의무대상시설 : 700개소

구 분	소독의무대상시설 (감염병의 예방 및 관리에 관한 법률 제51조(소독 의무))					
		1. (관광)숙박업소, 2. 식품접객업소, 3. 버스, 항공기, 공항시설, 여객선, 철도차량, 역사 및 역 시설 4. 대형마트, 전문점, 백화점, 쇼핑센터, 복합쇼핑몰 및 대규모 점포, 전통시장 5. 종합·요양·치과·한방·병원		6. 집단급식소, 위탁급식소 7. 기숙사, 합숙소 8. 공연장 9. 학교 10. 학원 11. 사무실용 및 복합용도의 건축물 12. 어린이집 및 유치원		13. 공동주택
기 간	4-9월	10-3월	4-9월	10-3월	4-9월	10-3월
소 독 횟 수	1회이상/1개월	1회이상/2개월	1회이상/2개월	1회이상/3개월	1회이상/3개월	1회이상/6개월
대상수	125		501		74	

- 감염병의 예방 및 관리에 관한 법률에서 규정하는 시설별 소독 횟수 준수 여부
- 소독의무대상시설에 대한 소독 실시 안내문 발송 및 현장방문 소독 실시 독려

민원처리 방역기동반 운영

- 운영기간 : 연중(하절기 집중운영)
- 운영반편성 : 1개반 4명
- 운영방법 : 120, 전화민원 등 발생시 즉시 현장출동 민원처리(의무대상시설인 경우 자체소독 독려)
- 운영효과 : 민원 신속처리로 해충 피해 최소화로 구민 건강증진

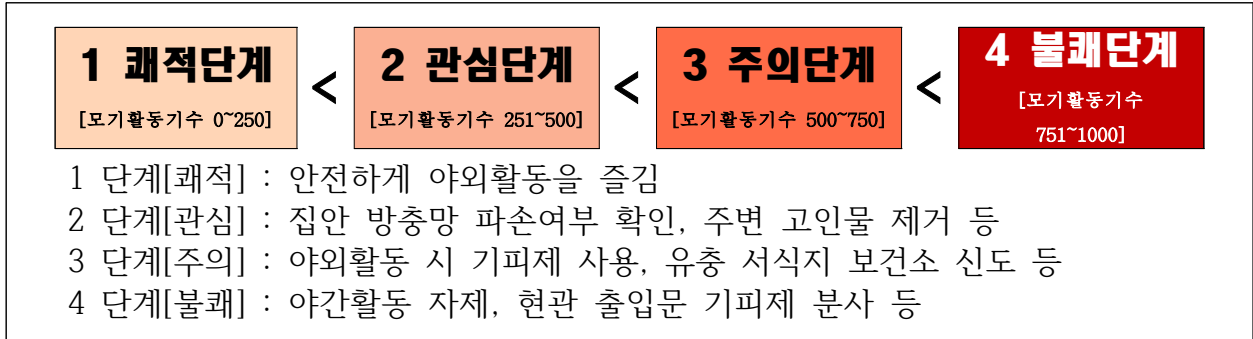
해외유입 매개체전파 감염병 감시강화

- 국외 감염병 발생 및 해외 입국자에 대한 추적관리 보고시스템 운영으로 보건소, 서울시, 질병관리본부 등과 공조체계구축
- 관리체계 : 환자 검역소통보 → 추적관리(보건소) → 서울시 → 질병관리본부
- 조치사항
 - 귀국 여행자 설사 등 이상 유무 전화(1,2차) 확인
 - 이상 조건자 검사 실시 및 모니터링 후 완료보고
- 의료기관 대상 환자발생 감시 강화 홍보교육 실시

시민과 함께하는 『모기 예보제』 운영 및 행동수칙 실천

가) 보다 정확한 “모기 예보제” 실시

- 운영기간 : '16.05.01~10. 31.(6개월)
- 예보방법 : 보건소 홈페이지 일일예보(서울시 일일예보 홈페이지 링크) 및 행동수칙 제공



나) 행동수칙 홍보

- 지카바이러스감염증 매개 흰줄숲모기의 경우 유충서식지 감소나 제거 참여에 중점을 둔 행동수칙 홍보

【흰줄숲모기 유충 제거 시민행동수칙】

- ◎ 집 주변의 페타이어, 인공용기(유리병, 플라스틱 통 등), 쓰레기통에 담긴 물은 최소한 일주일에 한번씩 버립니다.
- ◎ 화분이나 받침에 고인 물은 버리고 화분은 물이 잘 빠지도록 흙을 교체합니다.
- ◎ 꽃병과 애완동물 식기의 물은 최소한 일주일에 한번씩은 교체합니다.
- ◎ 물이 빠지는 배관 및 배수구 주변은 깨끗이 청소합니다.
- ◎ 빗물이 담길 수 있는 용기, 버려진 강통, 깨진 용기 등은 제거하거나 뒤집어 놓습니다.
- ◎ 물이 담긴 대형 탱크, 컨테이너(용기) 등은 뚜껑을 덮어 밀폐하고 뚜껑이 없는 경우 모기 성충 보다 작은 구멍의 철망이나 모기망을 사용하여 덮어 놓습니다.
- ◎ 집 주변 풀은 짧게 관리하고 잡초도 제거합니다.

감염병관련 홍보 교육

가) 지역주민 감염병 홍보

- 시 기 : 연중
- 대 상 : 의료기관, 학교, 복지시설 등 지역주민
- 방 법
 - 지역사회 단체 및 기관과 연계 홍보 캠페인으로 감염병예방
 - 홈페이지 및 구소식지를 통한 홍보
 - 주민센터, 복지시설 등 지역주민 이용기관에 홍보물 비치 홍보
- 내 용
 - 계절별 감염병 정보 전달 및 올바른 손씻기
 - 기침예절 등 개인위생 수칙 준수 사항

나) 학교보건교사 교육

- 시 기 : 4월 중
- 장 소 : 성북구보건소 4층 보건교육실
- 대 상 : 68명(초·중·고·대학교 보건교사)
- 내 용
 - 전염성 질환 결핵예방 교육 및 계절별 발생 대상 감염병 교육

- 수인성·식품매개 감염병 특성 및 예방 방법
 - 손씻기, 김치예절 등 개인위생수칙 등
- 다) 감염성질환발생정보 메일링, SNS서비스 제공
- 시 기 : 연중
 - 대 상 : 질병정보모니터요원, 학교보건교 등
 - 내 용 : 감염병발생정보 및 집단 유행질환 정보 제공
- 라) 감염성질환 예방 홍보물 제작 배포
- 시 기 : 상반기 중
 - 수 량 : 2,000부
 - 내 용 : 수족구병, 유행성이하선염, 수두 등 소아 감염병 예방관련 주의사항 등
(상황에 따라 내용 변경가능)
 - 배부처 : 질병정보모니터 지정기관, 어린이집, 유치원, 초등학교, 주민센터 등

3 HIV/AIDS 관리

추진 목적

에이즈에 대한 홍보와 교육을 강화하여 편견을 최소화하고 감염인을 지속적으로 발견·관리함으로써 건강증진과 삶의 질 향상을 도모

HIV/AIDS 예방·지원

가) 에이즈 예방을 위한 홍보 및 교육사업

- 감염인을 사회일원으로 받아 들이고 이해할 수 있도록 사회적 인식 전환을 위한 홍보 교육강화
- 에이즈에 대한 올바른 이해로 예방의식 강화
- 대상에 따른 차별화된 홍보 및 교육실시
- 방 법
 - 학교 에이즈 교육시 전문강사(에이즈퇴치연맹 등) 연계
 - 캠페인, 포스터 전시회, 집합교육 등

나) 감염인 발견사업

- 익명검사 : 신상정보를 수집하지 않으며 검사의 비밀이 보장되는 검사로 혈액 한 방울로 20분만에 검사결과 확인
 - 시 기 : 2016. 3월부터 연중 실시
 - 장 소 : 보건소 2층 채혈실
- 검진대상자 검진활성화
 - 성병검진대상자(년 2회) : 유흥업소종사자, 안마시술소 및 다방형태 여종사원

- 노숙자 쉼터, 집장촌 검진 독려 홍보 강화

다) 에이즈 및 익명검사 홍보물 제작

- 에이즈에 대한 정보를 효율적으로 전달할 수 있는 홍보물 제작
- 익명검사 활성화를 위한 홍보물 제작
- 홍보물 종류 : 현수막, 밴드, 홍보 전단지 등

라) 감염인 지원사업

- 감염인 역학조사시 전파방지 교육 병행
- 진료비(약값 포함) 중 보험급여분의 본인 부담분 지원
- 감염인 전수 상담 실시(거부자 제외)

4 신종 감염병 감시강화

대상 감염병

[4군] 동물인플루엔자인체감염증, 중증급성호흡기증후군, 신종인플루엔자, 신종감염병증후군, 중동호흡기증후군, 지카바이러스감염증

추진 목적

신종 또는 재출혈 감염병 대비·대응 역량 강화 및 선제적 의료자원 확보로 공중보건 위기 발생 시 피해를 최소화

신종감염병 위기대응 체계 구축

- 감염병 발생동향 모니터링
 - 해외 발생감염병 모니터링 및 전파 (질병관리본부 연락체계 유지)
 - 해외 유입 및 신종감염병 발생동향에 대한 일일 감시체계 운영
 - 병·의원 네트워크 가동을 통한 웹보고 체계 유지
- 상황 발생 시 즉각적인 대응체계 가동
 - 각 부서별 주요조치 상황 협의·지원·조정 등 수행
- 신종감염병 위기관리 교육훈련 실시 (년 1회)
 - 위기대응 시나리오에 의한 자치구간 합동훈련
 - 신종 감염병 국내외 동향 및 위기관리대응 교육(주관 : 서울시)
- 신종감염병 대비 의료자원 관리
 - 입원치료병상 확보 및 운영 : 공공 및 민간 의료기관 공조체계 확립
 - 환자 격리치료를 위한 국가격리병상 병원 지정 현황

병 원 병	병상수			비 고
	계	일반병상	음압병상	
국립중앙의료원	70	52(16실)	18(6실)	
서울대학교병원	26	20(4실)	6(4실)	
서울의료원	23	18(10실)	5(5실)	

- 서울시 거점병원 운영 : 6개 병원 격리외래 진료실 3개, 격리 중환자실 21, 격리 병상 운영 관리

병 원 병	격리외래 진료실 수	격리 중환자실 병상수	비고
순천향대학교병원	-	3	
삼육서울병원	1	3	
고려대학교 구로병원	1	4	
인제대학교 서울백병원	1	3	
한림대학교 강남성심병원	-	4	
인제대학교 상계백병원	-	4	

※ 평시에는 병원의 운영규정에 의하여 운영되며, 신종감염병 발생 등 유사시 질병관리 본부장, 서울시장의 요청에 의하여 감염병관리 격리의료기관으로 전환 운영

○ 항바이러스제 등 비축물자 관리 (질병관리본부)

- 단계별 지침에 따라 국가 무료 시 비축분 공급 관리
 - 관리체계 : 질병관리본부 → 시도 → 보건소 → 병의원, 약국
- 우리구 개인보호복(Level D) 145세트, N95마스크 200개 확보
 - ※ 에볼라 전용 개인보호복(Level C) 2세트

○ 감염환자 발생 대응

- 단계별 대응

단계	단계의 정의	관리 목표
관심	- 국내 가금류에 조류 인플루엔자 발생 - 해외 사람 간 전파가 소규모 집락 발생	- 국내 인체감염 차단 - 해외 유입 차단
주의	- 국내 인체감염 발생, 사람 간 전파 없음 - 해외 사람 간 전파가 대규모 집락 발생	- 사람 간 전파 차단 - 해외 유입 차단
경계	- 국내에서 제한적인 사람 간 전파 발생 - 해외에서 일반 인구 사이에 유행	- 국내 유행 차단 - 해외 유입 방지
심각	- 국내에서 일반 인구 사이에 유행	- 중증 환자 및 사망자 최소화 - 사회 필수 기능 유지

- 협조기관

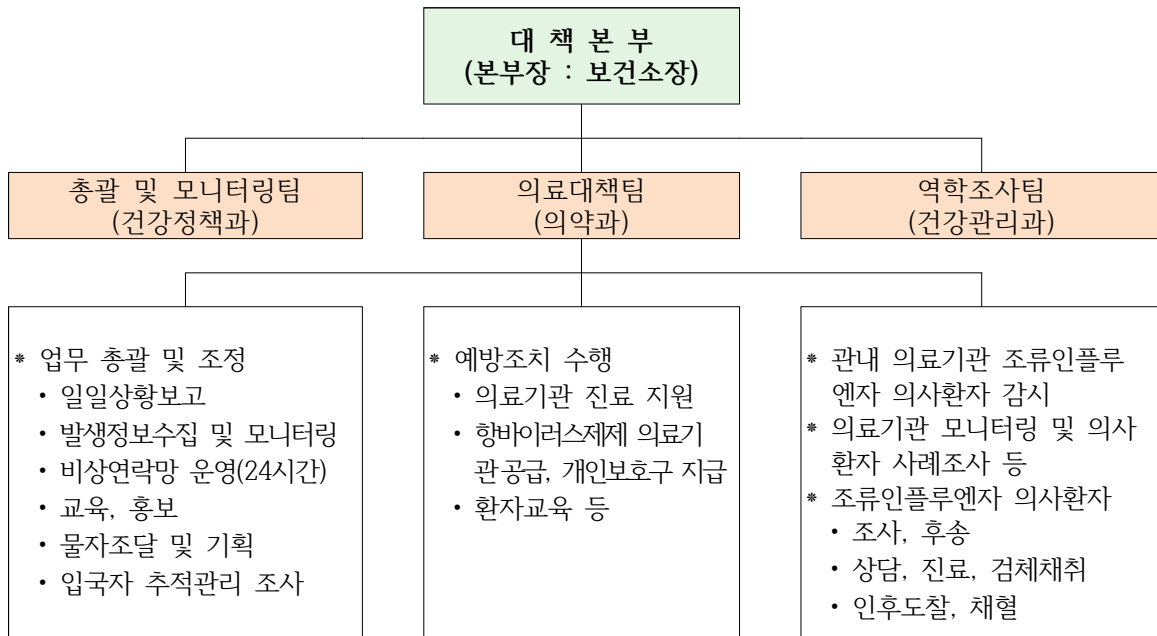
기관명	부 서	전화번호	FAX	비 고
성북소방서	상황실	921-0119	925-0119	환자 이송 등
성북경찰서	상황실	953-2727	927-5488	인구이동 및 교통통제 등
종암경찰서	상황실	921-0113	925-1660	

- 환자 격리병원

권역별	권역별 후송병원	인구 수	협력 병원
도봉, 노원, 강북, 중랑, 동대문, 성북, 성동	동부 시립병원	2,974천명	상계백병원, 원자력병원, 여의도 성모병원, 고대안암병원, 한양대병원

- 단계별 우선접종 대상자 선정 예방접종 실시
- 학교, 보육시설 등 집단생활시설 집중관리
- 대규모 행사장 발열감시체계 운영 및 대민 홍보활동 강화

○ 신종감염병 대책반 구성



○ 감염병관리 실무자 교육

- 기간 : 2016. 3 ~ 2016. 10월
- 장소 : 인제대학교 보건대학원
- 대상 : 1명
- 내용 : 국가감염병 대응 관리 등 감시체계에 관한 사항

5 생물테러 감염병 대응

대상 감염병

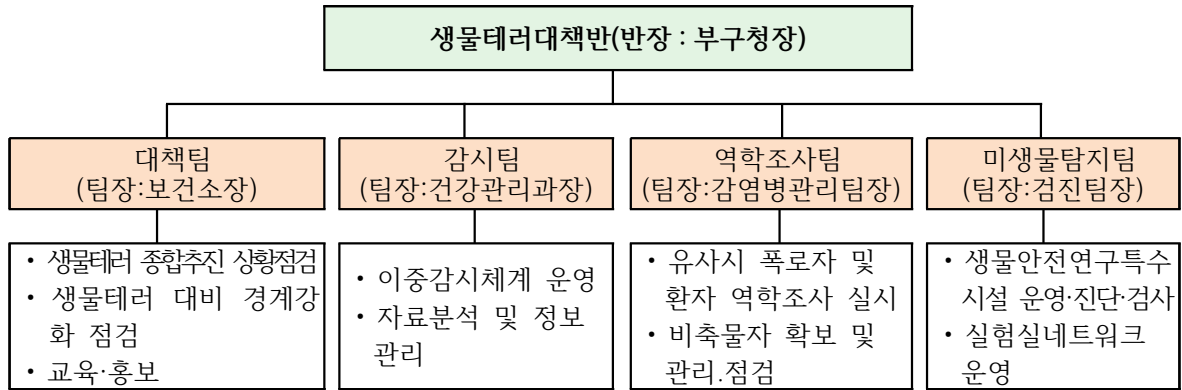
- [3군] 탄저
- [4군] 페스트, 바이러스성출혈열, 두창, 보툴리눔독소증, 야토병

□ 추진 목적

생물테러에 대비 및 대응역량을 강화하고 생물테러 발생시 신속정확하게 대응함으로써 인명피해 최소화

□ 생물테러 대비·대응

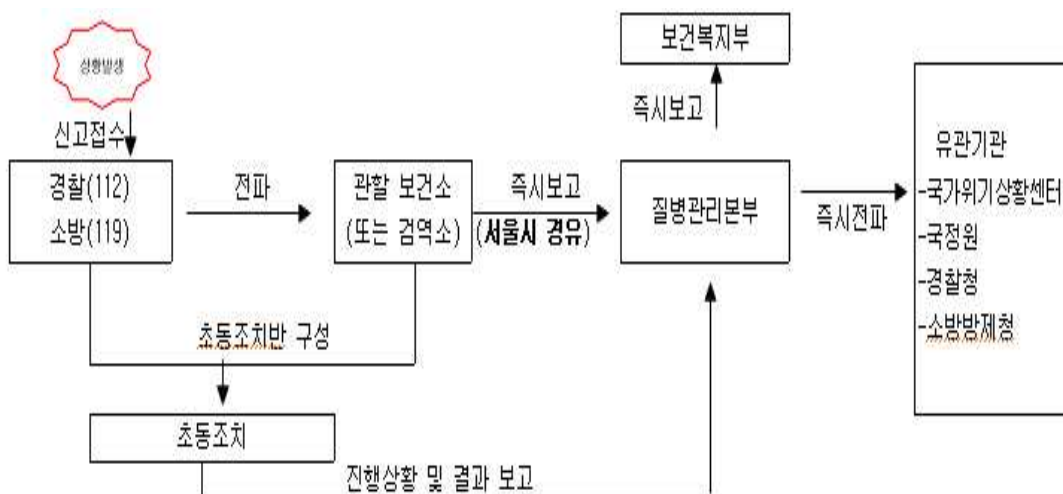
○ 생물테러 대책반 구성·운영



○ 생물테러 상황발생시 대응

- 신고접수 : 서울시, 자치구, 경찰, 소방
- 초동조치반 구성 : 보건소, 경찰서, 소방서 등 초동조치
- 전파기관 : 경찰, 소방 등 초동조치 기관 및 질병관리본부(전화, FAX 등)
- 서울시 역할
 - 생물테러 대응 종합추진 상황점검, 경계강화 점검, 교육 및 홍보
 - 질병관리본부 등 관련기관 협의 및 자치구 보건소 지원
 - 질병관리본부에서 예방백신 등 약품 확보 상황발생 현장 보건소 인계
- 보건소
 - 폭로자 파악, 관리, 의심환자 발생 여부 파악, 추진상황 상부기관 보고
 - 검체진단 : 신속진단키트 사용 탄저균 및 보툴리눔 독소에 대한 음/양성 조사
 - 상황처리 및 종료 보고

○ 신고·접수 및 상황전파



- 생물테러 의심사례(백색가루 등) 발생시 신고 받은 기관은 유관기관에 상황을 신속하게 전파
 - ※ 보건소로 신고된 경우는 신고지역 관할 경찰서 및 소방서로 통보하여 합동조치토록 하고 서울시청, 질병관리본부에 보고(필요시 군 지원 요청)

○ 생물테러 장비현황

총 계	생물테러장비					비고
	Level A	Level C		간이검사키트	검체수송용기	
		출동용	교육용			
35	2set	2set	20set	1set	10set	

○ 생물테러 병원체 조기진단을 위한 실험실 네트워크 운영

- 보건소, 보건환경연구원, 질병관리본부, 검역소 및 종합병원 검사실 간 연계구축
 - 질병관리본부 : 의심검체 처리, 병원체최종확인* 동정, 병원체 특성규명
 - 보건환경연구원 : 의심검체 수집, 채취 및 질병관리본부로 송부
 - 보건소 : 의심 검체채취 및 송부, 탐지키트를 이용 의심검체 1차 확인
 - 병원 검사실 : 환자검체 채취 및 송부, 병원체 분리, 동정 및 송부

○ 생물테러 감시체계 운영

- 생물테러 종합정보망 운영 : 질병보건통합관리시스템(www.cdc.go.kr)에 접속하여 발생건수 일일보고, 백색가루 또는 우편물 신고 접수 시 즉시 유선보고 및 당일 서면보고
- 생물테러 응급실 증후군 감시체계 : 1개소(고대안암병원)

○ 생물테러 대비 유관기관 합동모의훈련 실시

- 유관기관 : 보건소, 경찰서, 소방서
- 실시횟수 : 연1회 이상
- 훈련내용
 - 백색가루 의심물체 발견 신고접수 시 초등조치 요령 숙지
 - 생물테러 초등대응 요원 모의훈련
 - 기관별 투입 훈련 등 절차훈련
 - 기관별 전문장비 착용여부 등 훈련

V

예산 및 추진일정

□ 사업별 편성예산

(단위 : 천원)

세부사업명	사업분야별	편성내역			
		계	국비	시비	구비
총 계		279,670	70,817	50,225	158,628
수인성· 식품매개 및 접촉전파 감염병관리	주요감염병 표본감시사업	1,960	980	980	
	병원감염관리	19,500	19,500		
	급성감염병 격리치료비	500	250	250	
매개체전파 감염병	방역소독 운영비, 재료비, 방역장비 등	68,060			68,060
	새마을방역봉사단업무추진비	2,600			2,600
	새마을방역봉사단 작업복, 방역소화기, 재료비 등	21,900			21,900
	해충기피제함관리	400			400
	방역소독원 기간제 및 무기계약직 인건비	43,728			43,728
	해충유인살충기 설치 및 관리	11,600			11,600
	방역기 구입(장위3동 주민참여)	5,000			5,000
HIV/AIDS 관리	에이즈 예방홍보 교육 및 상담실 운영	1,180			1,180
	에이즈 업무추진, 예방행사, 환자등록관리비	2,250	750	750	750
	익명검사 홍보운영	2,400		2,400	
	환자 진료비지원	91,690	45,845	45,845	
신종 감염병 감시강화	감염병 예방홍보 및 운영비	3,410			3,410
	감염병관리 교육훈련	3,492	3,492		

□ 사업별 추진일정

세부 사업명	사업 내용	추진일정(월)												비고					
		1	2	3	4	5	6	7	8	9	10	11	12						
수인성·식품매개 및 접촉전파 감염병	감염병감시 대응체계 및 역학조사반 편성 운영	■																	
	질병정보모니터망 구성 및 운영	■																	
	표본감시 체계구축	■																	
매개체 전파 감염병	감염병 예방 방역소독	■																	
	새마을 자율 방역봉사단 운영				■														
	모기채집 유문등 및 디지털 모기 축장기 설치 운영				■														
	해충유인살충기 추가설치 및 운영				■														
	기피제함 운영				■														
	겨울철 모기(유충) 특별방제	■																	
	소독업소 및 소독의무 대상시설 지도·감독	■																	
	민원처리 방역 기동반 운영	■																	
	해외유입 매개체전파 감염병 감시	■																	
	모기예보제 운영				■														
HIV/AIDS 관리	감염병관련 홍보 교육활동		■																
	에이즈 예방홍보 교육 및 감염인 발견사업	■																	
	에이즈 홍보물 제작			■															
	감염인 진료비 지원사업		■																
신종 감염병 감시강화	신종 감염병 대응체계 구축	■																	
	감염병 실무자 교육		■																
생물테러 감염병 대응체계 구축	생물테러 대응체계 구축 운영	■																	

VI

자체평가계획

- 사업별 편성예산
- 평가시기 : 년 1회
- 평가방법 : 목표치에 대한 달성도 내부평가
- 평가기준 평가지표

목표(성과 지표)	목표(성과 지표)	목 표 치	
수인성·식품매개 및 접촉전파 감염병	감염병감시 대응체계 및 역학조사반 편성 운영	대응반 편성운영	
	질병정보모니터망 구성 및 운영	64명운영	
	표본감시 체계 운영	9개소 운영	
매개체 전파 감염병	감염병 예방 방역소독	살충·살균(분무·연무)소독	500ha
		모기유충 구제	3,700개소
	새마을 자율 방역봉사단 운영	운영	
	모기채집 유문등 및 디지털 모기 측정기 설치 운영	4개소	
	해충유인살충기 추가설치 및 운영	131개	
	기피제함 운영	13개소	
	모기 예보제 운영(서울시 홈 페이지 연계 운영)	운영	
	감염병관련 홍보 교육활동	8회이상	
HIV/AIDS 관리	감염인 진료비 지원사업	전액지원	
	익명신속검사	1,600명	
	에이즈 예방 홍보	10회이상	
	에이즈 홍보물 제작	2종 이상	
신종 및 생물테러 감염병	신종 및 생물테러 대응체계 운영	대응반 편성운영	
	감염병 실무자 교육	1명	
	생물테러모의훈련	1회 이상	