

등록번호	안전치수과-9807
등록일자	2016.5.4.
결재일자	2016.5.4.
공개구분	대시민공개

주무관	재난관리팀장	안전치수과장	안전건설국장	부구청장
김성태	김종호	신대식	백기운	전결 05/04 황치영
협 조	공보실장	장운기	환경과장	김선수
	사회복지과장	김화전	건축과장	이기봉
	여성가족과장	윤혜경	건강관리과장	代심은지
	청소행정과장	신동문		

2016년 폭염 종합대책 추진계획



안전건설국
안전치수과

2016년 폭염 종합대책 추진계획

지구온난화로 인한 여름철 평균기온의 상승과 함께 폭염일수가 증가될 것으로 예상됨에 따라 취약계층에 대한 피해를 예방하고 폭염상황에 신속하게 대응하고자 함

I 추진 방향

- 폭염 관련부서 역할분담 및 연계 운영
- 여름철 폭염특보기간 시민행동요령 홍보 등 효율적 대응체계 확립

II 폭염 현황

〈 폭염특보 발령기준 〉

- 폭염주의보 : 6~9월 일최고기온 33℃ 이상인 상태 2일 이상 지속 예상
- 폭염경보 : 6~9월 일최고기온 35℃ 이상인 상태 2일 이상 지속 예상

■ 기상전망(출처 : 기상청)

- 기 온 : 평년(23.6℃)과 비슷하겠으며, 북태평양고기압의 영향으로 무더운 날씨를 보일 때가 있겠음.
- 강수량 : 평년(723.2mm)과 비슷하겠음. 대기불안정에 의해 많은 비가 내릴 때가 있겠으나, 지역적인 편차가 크겠음

■ '15년 폭염피해 현황

- 서울 : 사망자는 없고 온열질환자 50명 발생

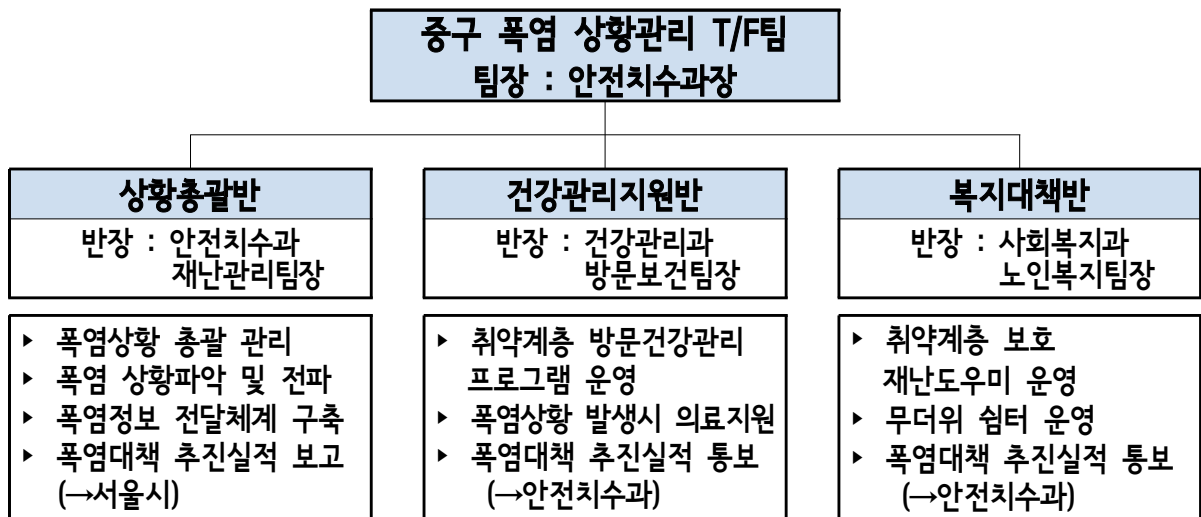
구 분	열사병	열경련	열탈진	열실신	열부종
계	13	5	25	6	1

Ⅲ 추진 개요

■ 추진기간 : '16. 6. 1. ~ 9. 30. (4개월)

■ 평상시 추진체계

- 폭염 상황관리 합동 T/F팀 구성 및 운영
- 운영방법 : 폭염 상황관리 및 담당 주요업무 추진
- T/F 운영체계



○ 팀원구성

- 상황총괄반(4인) : 안전치수과 재난관리팀장(1), 담당자(3)
- 건강관리지원반(2인) : 건강관리과 방문보건팀장(1), 담당자(2)
- 복지대책반(3인) : 사회복지과 노인복지팀장(1), 담당자(2)

■ 폭염특보시 추진체계

○ 폭염대책본부 구성·운영

○ 운영개요

- 운영시기 : 폭염특보 발령시, 고온현상으로 인한 피해발생 우려시
- 운영장소 : 재난종합상황실

○ 폭염대책본부 구성

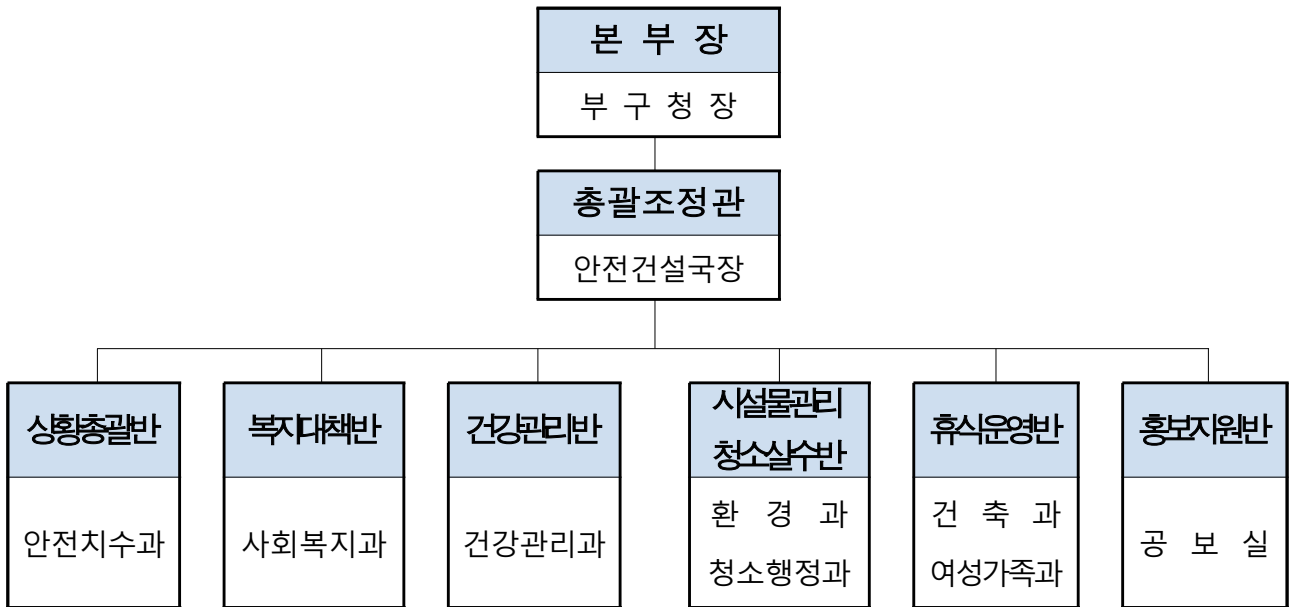
- 본 부 장 : 부구청장
- 총괄조정관 : 안전건설국장
- 실 무 반 : 6개반 운영

※ 상황총괄반, 복지대책반, 건강관리반 : 상시 운영

시설물관리 및 청소살수반 : 2개조 교대 근무

휴식운영반, 홍보지원반 : 근무시간 내 폭염대책 추진

○ 폭염대책본부 구성 체계



○ 반별 주요임무

반 별(반장)	해당부서	임 무
상황총괄반 (안전치수과장)	안전치수과	<ul style="list-style-type: none"> ○ 폭염대책본부의 운영 및 관리 ○ 폭염대책 추진상황 총괄관리 및 상황보고 ○ 유관기관간 협조체계 유지(한전, 가스공사 등)
복지대책반 (사회복지과장)	사회복지과	<ul style="list-style-type: none"> ○ 독거노인, 거동불편자 보호활동 ○ 노숙인, 쪽방촌 보호활동 ○ 재난도우미 운영 (어르신돌보미 등) ○ 무더위쉼터 운영 및 방문 점검 ○ 119 구급대와 연계체계 구축
건강관리반 (건강관리과장)	건강관리과	<ul style="list-style-type: none"> ○ 취약계층 방문 건강관리 프로그램 운영 ○ 폭염상황 발생시 의료지원 ○ 재난도우미 운영 (방문간호사) ○ 119구급대와 연계체계 구축
시설물관리 청소살수반 (환경과장 청소행정과장)	환경과 청소행정과	<ul style="list-style-type: none"> ○ 가스, 석유 위험시설 점검 ○ 정전사고 대비 대응 매뉴얼 준비 및 에너지 절약 홍보 ○ 도로열섬화 방지 살수작업 실시
휴식운영반 (건축과장 여성가족과장)	건축과 여성가족과	<ul style="list-style-type: none"> ○ 공사장, 사업장 안전대책 추진 ○ 보육시설 원아 건강관리 강화 ○ 무더위 휴식시간제 홍보 및 운영
홍보지원반 (공보실장)	공보실	<ul style="list-style-type: none"> ○ 폭염특보 발효시 시민 행동요령 홍보 ○ 폭염 예·경보 발령사항 등 전파 (전광판, 블로그, 트위터, 페이스북 등)

IV 세부 추진사항

1 실시간 폭염 상황관리 및 대응체계 구축

■ 폭염 상황관리체계 구축·운영 (안전치수과)

○ 폭염 상황관리 T/F 구성·운영

- 폭염 관련부서로 T/F팀을 구성하여 소관업무 추진 및 폭염 상황관리

■ 폭염정보 전달체계 구축 (안전치수과)

○ 기상청 폭염특보의 신속한 전파를 위해 재난도우미 비상연락망 DB 구축

※ '16년 현재 중구 재난도우미 702명

○ 폭염특보 발령시 SMS 발송서비스 제공체계 운영

- SMS 연계 : 기상청 → 안전치수과 → 폭염 관련부서 및 재난도우미
- 취약계층 대상 안부전화, 건강체크, 폭염시 행동요령 안내 등 재난도우미 활동

2 폭염 취약계층 특별보호

■ “무더위 쉼터”운영 (사회복지과)

○ 폭염발생시 인명피해 예방을 위해 폭염에 취약한 계층을 보호하기 위한 『무더위 쉼터』 운영

- '16년 현재 중구내 23개소 지정(1,469명 수용 가능)

○ 평소 노인들이 자주 활용하고 쉽게 이동할 수 있는 일상생활 공간 주변에 위치한 장소를 무더위 쉼터로 활용(무더위쉼터 간판 부착)

○ 쉼터 지정·해지시 재난관리시스템(NDMS) 입력 관리

○ 동 주민센터나 보건소 등에서 운영하는 각종 여가활동, 복지지원, 건강관리 프로그램 등과 연계하여 운영

※ 동 주민센터 관리책임자는 평시 주1회 유선점검, 폭염특보시 주1회 현장점검

○ 각종 매체를 활용하여 쉼터 운영현황 및 위치정보 홍보

○ 적정 실내온도(26℃)를 유지하되 탄력적으로 운영

○ 열대야시 야간에 이용이 가능한 쉼터는 22:00까지 적극적 개방 운영

○ 폭염대비 행동요령, 폭염질환 응급조치요령 등 안내문 비치

■ 재난도우미 운영 (사회복지과, 건강관리과, 안전치수과, 동주민센터)

- 재난도우미 : 폭염취약계층 건강체크, 안부전화, 안전확인 등
- 재난도우미 현황

계	어르신 돌보미	재 가 관리사	방 문 간호사	사 회 복지사	공무원	통 장	지역자율 방 재 단	기타
702	27	3	12	16	15	240	215	174

■ 독거노인·거동불편자 등 취약계층 보호 강화 (건강관리과, 사회복지과)

- 어르신돌보미(27명), 재가관리사(3명) 등 노인보호 서비스인력을 활용한 고령자 및 독거노인 보호강화
 - 폭염시 행동요령 및 응급조치 등 서비스인력 교육 강화
 - 서비스인력의 상시모니터링을 통한 건강체크 및 순환관찰
 - 폭염특보 발효시 신속한 상황전파 및 안전확인
 - 위급상황 발생시 응급조치 및 의료기관 이송 조치

■ 노숙인·쪽방촌주민 등 안전관리 강화 (사회복지과, 건강관리과)

- 노숙인·쪽방 밀집지역 현장순찰 강화
- 쪽방촌 폭염 취약 환자 순회 진료지원
 - 동 담당 방문간호사 주1회 방문, 건강체크 및 안부전화
 - 폭염상황 발령사항 전파 및 폭염대비 행동요령 홍보

■ 취약계층 방문건강관리 프로그램 운영 (건강관리과)

- 추진기간 : 2016. 6월 ~ 9월
- 관리대상 : 거동불편 노인, 장애인, 만성질환자, 쪽방거주자 등
- 중점 추진사항
 - 건강고위험 노인 파악 및 사전 건강체크, 집중사례관리 서비스 실시
 - 폭염발령 사항 전파 및 폭염대비 행동요령 홍보

■ 보육시설 원아, 초·중·고등학교 학생 건강관리 강화 (여성가족과, 교육체육과)

- 폭염대비 보육시설 안전관리 매뉴얼 보급·교육 실시
 - 폭염대비 보육시설 관리자 매뉴얼 배포 【붙임 5, 6】 참조
 - 폭염 관련 질병위험 파악 및 대비

- 폭염특보 발령시 체육활동 등 야외활동 자제
 - 폭염특보시, 수업단축·휴교 등 실시 검토
 - 폭염시 야외 체육활동 및 각종 행사 등 자제하고 휴식 실시 권장

■ 무더위 휴식시간제 운영 (건축과, 도심재생과, 교육체육과)

- 폭염특보 발령시 오후시간대(14:00 ~ 17:00) 휴식 유도
 - 65세이상 어르신, 초·중·고등학교, 건설산업사업장 근로자 등
 - 체육활동, 야외작업, 각종 행사 등 자제 및 휴식 유도·권고

3] 폭염 취약시설물 안전관리 및 도심열섬화 방지

■ 폭염대비 에너지 공급대책 추진 (환경과)

- 전력분야 관계기관 협업체계 및 비상연락망 정비
- 여름철 에너지 절약 운동 홍보
 - 건물 실내온도 26℃ 유지(공공청사 28℃)
 - 고효율 전기제품 사용권장 및 야간조명 줄이기 운동 추진
- 정전 및 복전시 시민 대처요령 홍보
 - 대중매체 이용 홍보(인터넷, TV, 지역신문, SNS 등)
 - 일반용 주택 및 자가 전기시설 등 전기안전수칙 홍보
- 가스·석유시설 등 폭발위험시설 점검 실시

■ 도심열섬화 방지 살수작업 실시 (청소행정과)

- 도심 주요 간선도로 살수작업 실시
 - 작업기준 : 낮 최고기온 33℃ 이상 폭염특보 발령시
 - 작업시간 : 14:00 ~ 16:00
 - 대상지역 : 버스중앙차로, 주요 간선도로, 일반도로

4] 시민생활 불편 해소

■ 폭염대비 시민행동요령 홍보 (공보실)

- 신문, 방송 등 언론 홍보
 - ※ 폭염대비 시민행동요령 【붙임 3】 참조
- 폭염대비 시민행동요령 중구 홈페이지 게재 및 청사 전광판 표출

V 행정 사항

- 시행계획 추진 및 홍보 전개 : '16. 6월 ~ 9월
- 폭염특보(주의보·경보) 발령시 일일상황보고 제출
 - 폭염특보 발령시, 해당일자 14:00까지 일일상황보고 서식 제출
 - 제출서식 : 【붙임 2】 참조
 - 제출부서 : 공보실, 사회복지과, 여성가족과, 청소행정과, 환경과, 건축과, 건강관리과

- 붙 임 : 1. 부서별 폭염대책 역할 요약 1부.
2. 폭염대책 추진사항 보고 서식 1부.
3. 폭염대비 시민행동 요령 1부.
4. 폭염시 건강보호를 위한 9대 건강수칙 1부.
5. 온열질환의 증상 및 응급조치 요령 1부.
6. 폭염 응급상황 행동요령 1부.