

문서번호	의약과-9005
결재일자	2016.4.26.
공개여부	대시민공개

주무관	검진담당	의약과장	보건소장		
정순옥	최현자	이응철	04/26 황원숙		
협 조					

## 2016 대사증후군관리사업추진계획



성북구보건소  
의 약 과

## 목 차

<b>1</b>	추진근거	1
<b>2</b>	추진배경 및 필요성	1
<b>3</b>	지역현황	
	1. 지역현황	2
	2. 지역 건강수준 및 건강행태	3
	3. 보건소 조직 및 현황	4
<b>4</b>	2016년 사업 추진계획	
	1. 사업개요	6
	2. 추진방향	7
	3. 추진일정	7
	4. 세부사업 추진계획	8
<b>5</b>	사업평가	14
<b>6</b>	기대효과	15

# 2016 대사증후군관리사업 추진계획

당뇨병, 심혈관계질환 등의 발생 위험이 높은 대사증후군에 대한 조기검진 및 맞춤형 통합 건강관리서비스의 제공으로 주민의 건강관리능력 향상 및 심뇌혈관 질환과 만성질환 유병률 감소

## I 추진근거

- 보건의료기본법 제41조(만성질환의 예방 및 관리)
- 국민건강증진법 제 19조 (건강증진사업 등)
- 서울특별시 대사증후군관리사업 안내서(2016)

## II 추진배경 및 필요성

### 1. 추진배경

- 성북구 주민 만19세 이상 건강검진 수검자의 고혈압·당뇨병 평생 의사진단 경험률이 증가
  - 고혈압 17.8%('09년) → 21.4%('14년), 당뇨병 7.5%('09년) → 9.2%('14년)
- 성북구민 신체활동 실천율은 높아지는 반면 비만율은 증가 추세
  - 중등도이상 신체활동 실천율 : 16.3%('09년) → 16.6%('14년)
  - 걷기 실천율 : 51.2%('09년) → 54.7%('14년)
  - 비만율 : 22.5%('09년) → 24.5%('14년)
- ※ 자료 : 2014년 성북구 지역사회건강조사 주요지표 결과
- 성북구민 건강검진 수검자의 약 71%는 만성질환(특히, 심뇌혈관질환)의 근원인 대사증후군 위험요인을 하나 이상 보유
  - 성북구 건강검진 수검자의 70.7%는 위험요인 1~2개 보유
  - 대사증후군 진단기준인 3개 이상 보유는 24%임
- ※ 자료: 2013년 건강보험통계연보

## 2. 사업의 필요성

- 질병으로 인한 사회경제적 손실의 증가와 삶의 질 저하
  - 고령화, 생활습관 등으로 만성질환 유병률 증가하고 이에 따른 개인 및 사회부담 급증
  - 대사증후군의 경우 뚜렷한 증상이 없어 관리소홀로 만성질환으로 진전가능성 높음.
- '예방' 중심의 질병위험 관리 및 대사증후군관리의 필요성
  - 금연, 규칙적인 운동, 건강식이 실천을 통해 심장질환, 뇌졸중, 당뇨병으로 인한 조기 사망의 80%, 암의 40% 예방가능(WHO, 2005)
  - 30세 이상 서울시민 3명 중 1명이 대사증후군으로 만성 질환의 위험이 높은 대사증후군의 관리 필요(2010, 국민건강영양조사)

## III 지역현황

### 1. 지역 현황

#### □ 연령별 인구

총인구수(명)	0~19세	20~64세	65세이상
458,731	81,559	313,582	63,550

※ 출처 : 서울시통계 2016.2월말 기준

#### □ 취약계층 및 다문화가정 인구현황

전체인구(명)	기초생활수급자	차상위계층	장애인	다문화가정
458,731	9,906	3,333	18,192	1,867

※ 출처 : 성북구청 어르신사회복지과, 여성가족과 2016년 2월말

#### □ 국민건강보험공단 건강검진 현황

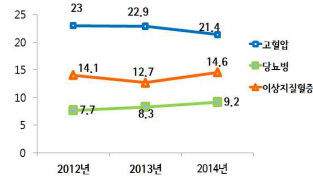
구 분	2013년				2014년		2015년	
	일 반 건강검진	생애전환기 건강검진		일 반 건강검진	생애전환기 건강검진		일 반 건강검진	생애전환기 건강검진
		40세	66세		40세	66세		
수검율(%)	54.55	47.13	68.59	56.84	51.34	68.42	66.38	68.54

※ 출처 : 국민건강보험공단 2015년 12.31기준

## 2. 지역 건강수준 및 건강행태

### □ 만성질환 의사진단 경험률

질 환 별	2012년		2013년		2014년	
	성북구	서울시	성북구	서울시	성북구	서울시
고 혈 압(≥30)	23.0	20.8	22.9	21.0	21.4	22.4
당 뇨 병(≥30)	7.7	8.0	8.3	8.1	9.2	8.8
이상지질혈증(≥30)	14.1	15.5	15.3	15.7	14.6	15.1



※ 출처 : 지역사회 건강조사(2012~2014)

- 고혈압은 '13년 22.9% 대비 '14년 1.5% 감소하였으며 서울시 22.4%에 비해 낮았고, 이상지질혈증은 '13년 15.3% 대비 0.2% 감소로 서울시 15.1%보다 낮음.
- 당뇨병은 '13년 9.2% 대비 '14년 0.9% 증가하였으며 서울시 8.8%보다 높음.

### □ 건강수준 및 건강행태

(단위:%, 표준화율)

구분	내용	세부지표	성북구	서울시
건강 수준	삶의질	주관적 건강상태	46.8	46.1
		만성질환 이환수준	18.2	20.0
		당뇨병 의사진단 경험률	7.9	7.9
건강 결정 요인	건강행태	현재흡연율	24.5	21.4
		월간음주율	62.2	62.1
		중등도이상 신체활동 실천율	16.6	21.2
		걷기실천율	55.5	55.4
		비만율	24.4	23.6
		스트레스 인지율	32.7	30.6

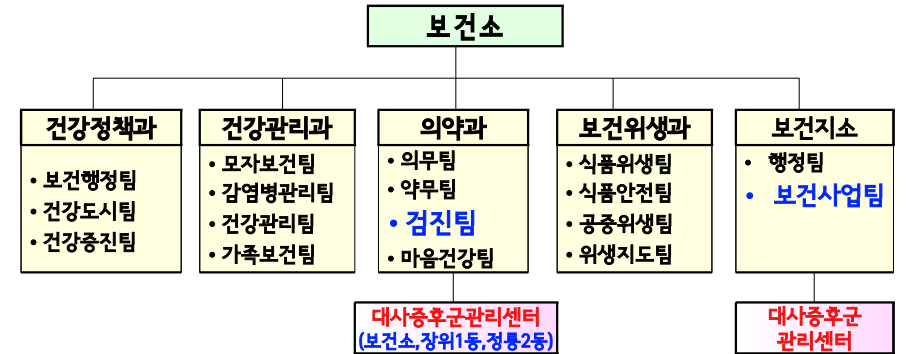
※ 출처 : 2014 지역사회건강조사

- 만성질환 이환수준은 서울시 대비 낮거나 비슷한 통계를 보였으나, 건강 결정요인인 흡연율, 신체활동 실천율, 비만율, 스트레스 인지율 등의 통계에서 더 높은 수치를 보여주어 건강행태 변화를 위한 관리 및 교육이 필요함.

## 3. 보건소 조직 및 현황

### □ 보건소 조직

- 4개과 1지소 17개팀
- 대사증후군관리사업 전담팀 : 의약과 검진팀



### □ 대사증후군관리사업 인력현황

업무장소	직종	소속과	직급	주요업무	구분
의약과	의무직	의약과	의약과장	의약과업무 총괄	전담 (7)
	의료기술		검진팀장	대사증후군관리사업 총괄	
	의료기술		검진팀서무	대사증후군관리사업 기간제 인력관리	
대사증후군 관리센터	의사(1)	의약과	계약가급	의사상담	전담 (7)
	간호직		간호6급	대사증후군관리사업 계획, 예산지출 등 실무 전반	
	간호사(1)		기간제	건강매니저	
	임상병리사(1)			영양상담 및 교육	
	영양사(2)			운동상담 및 교육	
운동처방사(1)	체력측정 및 운동상담				
체력측정실	운동처방사(1)	건강정책과	기간제	심뇌혈관질환관리사업	협조 (1)
만성질환실	간호사(1)		기간제	비만관리실 등록관리 및 운동상담	
비만관리실	운동처방사(1)	건강정책과	기간제	비만관리실 등록관리 및 운동상담	전담 (8명)
	간호사(1)		간호6급	지소 대사증후군관리사업 총괄	
	의사(1)		계약가급	의사상담	
	간호직		간호7급	지소 대사증후군관리사업 실무 전반	
	간호사(2)		계약마급	금연 및 스트레스 상담	
	임상병리사(1)		계약마급	혈액검사 및 상담	
	영양사(1)		계약마급	영양상담 및 교육	
	운동처방사(1)		계약마급	운동상담 및 교육	
정릉2동	간호사(1)	의약과	기간제	대사증후군 검진 및 상담	전담
장위1동	간호사(1)		기간제	대사증후군 검진 및 상담	전담

□ 대사증후군관리센터 시설 및 장비현황

구분	자원	현황	비고
시설	대사증후군관리센터	보건소 4층	198㎡(60평)
	동선보건지소 대사증후군센터	보건지소 1층	148㎡(45평)
	정릉2동 대사증후군센터	주민센터 1층	10㎡(3평)
	장위1동 지역상담센터 곳	주민센터 1층	10㎡(3평)
장비	체성분분석기	4대	
	동맥경화도 측정기	1대	
	신장계	4대	
	자동혈압계/이동혈압계	3대/6대	
	식품모형 100종/ 지방, 소금, 설탕 탁상모형	2개/6개	
	폐모형/혈관모형	1개/1개	
	체력측정진단 시스템	1set	
	운동교육용 장비	덤벨, 매트, 스텝박스, 런닝머신	
	만성질환패널	10개	
Lipidopro	27개	(지역상담센터포함)	

IV 2016년 사업 추진계획

1. 추진개요

■ 추진기간 : 2016. 1월 ~ 12월

■ 목표 및 내용

<b>목적</b>	대사증후군 발견검사 및 맞춤형 통합 건강관리서비스의 제공으로 주민의 건강관리 능력 향상 및 심뇌혈관질환과 만성질환 유병률 감소			
<b>사업 목표</b>	<ul style="list-style-type: none"> <li>○ 대사증후군 등록관리                             <ul style="list-style-type: none"> <li>- 등록관리인원 : 7,000명 이상</li> <li>- 국가건강검진 연계 사후관리 등록인원 : 1,300명 이상</li> <li>- 찾아가는 건강상담실 운영인원 : 3,000명 이상</li> </ul> </li> <li>○ 대사증후군, 건강주의군, 약물치료군 추구관리율                             <ul style="list-style-type: none"> <li>- 6개월 추구관리율 : 50% 이상</li> <li>- 12개월 추구관리율 : 43% 이상</li> </ul> </li> <li>○ 토요 열린 보건소 운영 : 40회 이상</li> <li>○ 대사증후군 관리 운동교실 운영 : 400회 이상</li> <li>○ 직원 역량강화 교육 : 10회 이상</li> <li>○ POCT기기 정도관리 교육 : 20회 이상</li> <li>○ 사업홍보 : 100회 이상</li> </ul>			
<b>추진 내용</b>	<b>보건소 내 관리</b> 주중관리 대사증후군 전문관리센터 -보건소 -동선지소 -지역상담센터(장위1동, 정릉2동)	<b>토요관리</b> 열린보건소 연계 운영 (보건소,지소)	<b>보건소 외 관리</b> 주중관리 찾아가는 건강상담실 (보건소,지소)	<b>기타</b> 주중관리 운동교실 (보건소,지소, 지역상담센터)

■ 사업예산 : 총 304,792천원

- 보건소 및 지역상담센터 : 277,796천원(사비 50%, 구비50%)
- 동선지소 : 26,996천원(구비 100%)

## 2. 추진방향

- 캠페인, 이벤트식 1회성 발견검사 방식 지양
- 대사증후군 검진 후 지속적인 사후상담관리 제공으로 등록관리 및 추서관리를 향상
- 대사증후군 관리사업과 보건소 내·외 자원과의 우호적인 협력체계 구축
- 직장인 등 시간제약 대상자 참여율 향상 위한 찾아가는 건강상담실 운영
- 대사증후군 예방·관리 위한 운동 프로그램 운영
- 직원 역량강화 위한 전문교육 참여 및 교육 프로그램 운영
- 지역사회 참여형 서포터즈 운영

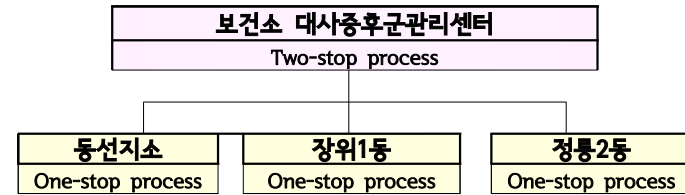
## 3. 추진일정

세부사업	2016년											
	1월	2월	3월	4월	5월	6월	7월	8월	9월	10월	11월	12월
대사증후군관리센터 운영												
지역상담센터 운영												
토요 열린보건소 운영												
찾아가는 건강상담실 운영												
건강검진연계 사후 등록관리												
대사증후군 예방관리 운동교실												
직원 역량강화교육												
검사장비 정도관리												
운영인력 전문교육 참여												
사업홍보												

## 4. 세부사업 추진계획

### 가 대사증후군 전문관리센터 운영

#### 1) 운영현황



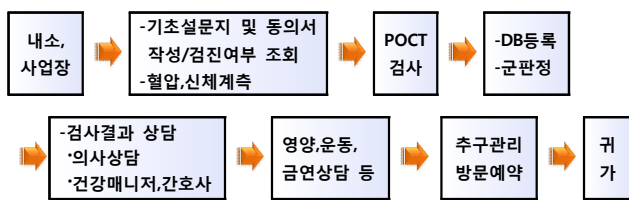
#### 2) 운영체계

##### ■ Two-stop process (보건소 : 채혈로 검사)

검진대상	만20~64세 주민 및 직장인
검진장소	보건소 4층 대사증후군관리센터
절 차	<div style="display: flex; flex-direction: column;"> <div style="margin-bottom: 10px;"> <p>① 내 소 → 기초설문지 및 동의서 작성/검진여부 조회, 혈압, 신체계측 → 채혈 검사 → DB등록, 검사결과 방문예약(3일 이후) → 귀 가</p> </div> <div> <p>② 내 소 → 검사결과 상담, 의사상담, 건강매니저, 간호사 → 영양, 운동, 금연상담 등 → 추서관리 방문예약 → 귀 가</p> </div> </div> <p>· 채혈 등 검사 결과 상담을 위해 재방문해야 함 · 검사결과 신뢰성</p>
검진항목	혈압, 혈당, 콜레스테롤, 중성지방, 복부둘레, 체성분검사 ( 체지방량, 근육량 등)
상 담	· 채혈검사 3일 이후 재방문하여 검사 결과 상담 · 건강매니저, 의사, 운동, 영양, 금연 및 스트레스 상담
연 계	· 약물치료군 : 1차진료실 및 병의원 연계, 심뇌혈관질환관리사업 연계, 만성질환 운동교실 연계 · 대사증후군, 건강주의군 : 건강강좌, 운동교실, 금연클리닉 등 연계

## ■ One-stop process : 현장검사(POCT)기기로 검사

- 동선지소, 장위1동, 정릉2동 대사증후군관리센터
- 토요 열린보건소
- 찾아가는 건강상담실

검진대상	만20~64세 주민 및 직장인
검진장소	동선지소 2층 대사증후군관리센터, 장위1동 및 정릉 2동 대사증후군관리센터
절 차	 <ul style="list-style-type: none"> <li>· 현장검사(POCT)기기로 검사</li> <li>· 방문당일 검진, 결과확인, 전문상담이 완료</li> </ul>
검진항목	혈압, 혈당, 콜레스테롤, 중성지방, 복부둘레, 체성분검사 ( 체지방량, 근육량 등)
상 담	· 현장검사(POCT) 후 즉시 검사결과 상담 - 건강매니저, 의사, 운동, 영양, 금연 및 스트레스 상담(지소) - 건강매니저, 운동, 영양, 금연 및 스트레스 상담(지역센터)
연 계	· 약물치료군 : 1차진료실 및 병의원 연계, 심뇌혈관질환관리사업 연계, 만성질환 운동교실 연계 · 대사증후군, 건강주의군 : 건강강좌, 운동교실, 금연클리닉 등 연계

건강주의군	위험요인 1~2개인 자	· 첫 방문시 검진 및 상담 · 재검진 : 6, 12개월 · 건강관리상담 : 6, 12개월 · 건강관리상담 SMS : 2회/월
약물치료군	약물복용 중인 자 (위험요인 개수와 상관없음)	· 첫 방문시 검진 및 상담 · 재검진 : 6, 12개월 · 건강관리상담 : 6, 12개월 · 건강관리상담 SMS : 2회/월 · 정기적 약물복용 여부 체크 · 심혈관질환관리사업 연계
정상군	위험요인 0개인자	· 첫 방문시 검진 및 상담 · 재검진 : 12개월 · 건강관리상담 SMS : 1회/월 · 1년마다 정기검진 안내자료 발송

## 나 「토요 열린보건소」 연계 운영

목적	직장인 등 평일 방문이 어려운 대상자에게 검진 서비스 제공
일시	2, 4주 토요일 09:00~13:00
검진대상	만20~64세 주민 및 직장인
검진장소	보건소 및 동선지소 대사증후군관리센터
절 차	· One-stop process로 현장검사(POCT)기기로 검사 · 방문당일 검진, 결과확인, 전문상담이 완료
검진항목	혈압, 혈당, 콜레스테롤, 중성지방, 복부둘레, 체성분검사 ( 체지방량, 근육량 등)
상담	· 현장검사(POCT) 후 즉시 검사결과 상담 - 건강매니저, 운동, 영양, 금연 및 스트레스 상담

## ■ 관리군별 제공서비스 내용

분류	분류기준	제공서비스
대사증후군	위험요인 3개 이상	· 첫 방문시 검진 및 상담 · 재검진 : 3, 6, 9, 12개월 · 건강관리상담 : 1회/월 · 건강관리상담 SMS : 4회/월

## 다 찾아가는 건강상담실 운영

목적	직장인 등 시간적 접근 제약 해소를 위해 직접 찾아가는 검진·상담 서비스를 통해 직장인의 참여율 향상 및 근로자 건강증진 도모			
일시	평일 09:00~12:00 (사업장별 사전협의)			
방법	· 보건소 전문인력이 사업장으로 직접 방문하여 검진 및 상담 실시 · 전문인력 4~5명(간호사, 영양사, 운동사, 검사요원)으로 팀 구성			
검진대상	만20~64세 직장인 및 주민			
검진장소	사업장			
절차 및 내용	<b>사전협의</b> · 취지설명 · 방문일정 등 협의 · 금식 등 주의사항 사전안내	<b>사업장 방문검진 및 상담</b> · 설문 및 5가지 검사 · 군판정 · 영양, 운동상담 · 홍보물 배부 등	<b>추구관리 (6, 12개월)</b> · 대상자 참여안내 (금식 등 SMS) · 설문, 검사 · 개선정도 평가 · 영양, 운동상담 등	<b>최종평가 등</b> · 관리성공률 분석 · 결과분석, 환류 · 프로그램 운영 등

## 라 국가건강검진 연계 사후관리

### 1) 사후관리 연계절차



### 2) 사후관리 등록절차



## 마 대사증후군 예방관리 운동교실

- 목적 : 운동실천 생활화로 대사증후군 위험요인 감소 및 건강관리능력 향상
- 대상 : 대사증후군 등록자 및 지역주민
- 세부추진내용

보건소	벨리댄스	· 일시 : 2016. 1~12월 매주 월, 수 18:00~19:00 · 장소 : 보건소 9층 sb문화홀 · 강사 : 외부강사 · 내용 : 벨리댄스, 자세 교정과 유연성 및 지구력 강화 운동
	순환&코어 운동	· 일시 : 2016. 4~6월, 9~11월 매주 금 16:00~17:00 · 장소 : 보건소 9층 sb문화홀 · 강사 : 보건소 대사증후군관리센터 운동사 · 내용 : 순환운동(유산소 및 근력운동을 번갈아 실시하는 복합운동) 코어운동(허리 및 복부주변의 근육강화운동)
	직장인 비만예방 프로그램	· 일시 : 2016. 3~12월, 매주 화, 목 19:00~20:00 · 장소 : 보건소 9층 sb문화홀 · 강사 : 보건소 운동사 · 내용 : 비만예방위한 맞춤형 운동 프로그램
동선지소	순환운동	· 일시 : 2016. 3~12월 · 장소 : 동선지소 강당 · 강사 : 외부강사 · 내용 : 유산소 및 근력운동을 번갈아 실시하는 복합운동
	짐스틱	· 일시 : 2016. 3~12월 · 장소 : 동선지소 강당 · 강사 : 보건지소 운동처방사 · 내용 : 스틱과 저항밴드를 결합한 전신운동
	라인댄스	· 일시 : 2016. 3~12월 · 장소 : 동선지소 강당 · 강사 : 외부강사 · 내용 : 하나이상의 라인에서 다 같이 스텝을 익히는 유산소 운동
장위1동	쥘바댄스	· 일시 : 2016. 1~12월, 매주 수,금 16:00~17:00 · 장소 : 장위1동 주민센터 강당 · 강사 : 외부강사 · 내용 : 라틴댄스와 휘트니스의 결합, 체중감량 및 체력증진 운동
정릉2동	벨리댄스	· 일시 : 2016. 3~12월, 매주 화,목 12:00~13:00 · 장소 : 정릉동 주민센터 강당 · 강사 : 외부강사 · 내용 : 벨리댄스, 자세 교정과 유연성 및 지구력 강화 운동

## 바 서비스 질관리

직원 역량강화 자체교육	<ul style="list-style-type: none"> <li>기간 : 3~12월(년 10회)</li> <li>대상 : 검진팀장, 대사증후군관리사업 담당자, 기간제근로자 모두</li> <li>내용 : 만성질환 및 영양, 운동, 금연, 대사프로그램에 관련 주제</li> <li>방법 : 매월 자체 컨퍼런스 실시 건강매니저(간호사), 영양사, 운동사가 교육자료 작성후 발표</li> <li>효과 : 이직율이 잦은 기간제 고용의 단점 보완, 질적인 상담</li> </ul>
대사증후군 전문교육 참석	<ul style="list-style-type: none"> <li>대상 : 대사증후군관리사업 담당팀장, 담당자, 기간제 직원 모두</li> <li>방법 : 서울시 주관 대사증후군관리사업 전문교육 참석</li> <li>내용 : 대사증후군 전반적인 지식 및 영양, 운동, 흡연, 음주, 스트레스에 관련된 전문지식 교육</li> </ul>
POCT기기 정도관리	<ul style="list-style-type: none"> <li>Lipidopro 자체 기기정도관리: 매달 실시 (월 2회)</li> <li>방법               <ul style="list-style-type: none"> <li>- Cobas C 501(성북보건소 장비), Lipidopro, 타사제품 비교 분석</li> <li>- 10명 대상자 모세혈(현장측정), SST(정확성측정), EDTA(재현성측정)</li> </ul> </li> </ul>

## 사 사업 홍보

소식지 등	구청 및 보건소 소식지, 지역신문 등
온라인 활동	<ul style="list-style-type: none"> <li><a href="http://sblove.kr">http://sblove.kr</a>(성북사랑 카페) 및 네이버 블로그</li> <li>: 대사증후군 관련 지식, 영양, 운동정보 등 게시</li> <li>보건소 홈페이지 : “서울시와 오라카자” 프로그램 링크 연결로 정보제공</li> </ul>
옥외광고	<ul style="list-style-type: none"> <li>거리 현수막, 시민게시판, 배너 등을 통한 홍보</li> <li>보건소, 지소 정릉2동, 장위1동 주민센터 포스터 게시 및 홍보물 배부</li> </ul>
캠페인 및 이벤트	<ul style="list-style-type: none"> <li>지역행사 등과 연계하여 홍보</li> <li>- 월별 걷기행사, 장애인날 행사, 전립선 검진행사 등</li> <li>지하철역, 아파트 등과 연계하여 홍보</li> </ul>
홍보물 및 교육자료	<ul style="list-style-type: none"> <li>건강관리 수첩, 리플릿 등(대사증후군, 고혈압, 당뇨병, 고지혈증)</li> <li>포스터(대사증후군, 근력 및 스트레칭, 직장인을 위한 웰빙 스트레칭 등)</li> <li>홍보물(물통, 스트레칭 밴드, 물티슈, 1회용 밴드 등)</li> </ul>

## V

## 사업 평가

### ● 평가방법

- 2017. 1월 중 평가지표를 통한 목표 대비 달성도 평가
- 사업추진의 문제점 및 개선대책 등 평가하여 익년 사업에 반영

### ● 평가기준 : 우수(85점 이상), 보통(70점 ~ 84점), 미흡(70점 미만)

### ● 평가지표

구분	평가 지표		목표	평가 기준	배점	근거 자료
투입 (15점)	운영방법	사업계획 수립 여부	계획 수립	① 수립 ② 미수립	5 3	관련 공문 결과보고서 예산서
	전담인력 확보	전담인력의 확보 여부	전담인력 확보	① 확보 ② 미확보	5 3	
	예산확보	예산확보 여부	예산 확보	① 확보 ② 미확보	5 3	
과정 (65점)	대사증후군 등록관리 인원		7,000명 이상	① 7,000명 이상 ② 5,600명 이상 ③ 5,600명 미만	10 8 5	관련공문 결과보고서 실적보고서
	국가건강검진 연계 사후관리 등록인원		1,300명 이상	① 1,300명 이상 ② 1,040명 이상 ③ 1,040명 미만	10 8 5	
	찾아가는 건강상담실 운영인원		3,000명 이상	① 3,000명 이상 ② 2,400명 이상 ③ 2,400명 미만	10 8 5	
	대사증후군 토요 열린보건소 운영횟수		40회 이상	① 40회 이상 ② 32회 이상 ③ 32회 미만	10 8 5	
	대사증후군 관리 운동교실 운영횟수		400회 이상	① 500회 이상 ② 400회 이상 ③ 400회 미만	10 8 5	
	역량강화 교육횟수		10회 이상	① 10회 이상 ② 8회 이상 ③ 8회 미만	5 4 3	
	POCT기기 정도관리		20회 이상	① 20회 이상 ② 16회 이상 ③ 16회 미만	5 4 3	
	사업 홍보		100회 이상	① 100회 이상 ② 80회 이상 ③ 80회 미만	5 4 3	
결과 (20점)	등록자 6개월 추구관리율 (대사증후군, 건강주의군, 약물치료군)		50% 이상	① 50% 이상 ② 40% 이상 ③ 40% 미만	10 8 5	관련공문 실적보고서
	등록자 12개월 추구관리율 (대사증후군, 건강주의군, 약물치료군)		43% 이상	① 43% 이상 ② 34% 이상 ③ 34% 미만	10 8 5	



## VI 기대 효과

- 대사증후군 위험요인 조기발견 및 적극관리를 통해 국민의 심뇌혈관질환 및 만성질환 유병률 감소
- 통합적이고 지속적인 생활개선 관리와 상담(운동, 영양, 금연 실천 등)을 통해 국민의 건강증진 및 삶의 질 향상