

★ ◎

더불어사는 화살기관리망 성동

문서번호	질병예방과-2785
결재일자	2016.2.26.
공개여부	대시민공개
방침번호	

주무관	방문보건팀장	질병예방과장	보건소장	
김애라	임희순	고향숙	02/26 대정주섭	
협조				

2016년 재가암환자 관리사업 계획



성 동 구

2016년 재가암환자 관리 사업계획

재가 암환자를 대상으로 지역사회에서 제공 가능한 보건의료서비스를 통합적, 지속적으로 제공하여 지역사회 암환자의 삶의 질을 증대시키기 위함

2015년 사업 평가 및 결과 환류

□ 우수사항 및 사업 확장 내용

- 재가암환자 발굴 및 등록
찾아가는 동주민센터 사업 관련으로 마을방문 간호사를 동에 배치하여 대상자 발굴이 높았으며
아울러, 통합방문간호사의 취약계층 대상자 발굴 및 방문간호로 관리가 잘됨
⇒ '16년 계속 사업 추진

□ 미비사항

- 등록된 재가암 대상자의 상태 및 서비스 요구도에 따른 다양하고 집중적인 관리 미흡

□ 사업 개선 내용

- 동건강 이음터 연계하여 건강상담을 통해 대상자 사정 및 요구도를 파악
- “성동형 의료복지체계 구축 사업”과 연계하여 의료비 감면 혜택 제공
- 건강취약동에 대한 서비스 강화
⇒ '16년 심리적지지 위한 자조모임을 신규사업으로 추가함

I

사업개요

1. 배경 및 필요성

- 1) 암환자의 발생의 지속적 증가와 핵가족화 및 여성의 사회진출로 방치된 재가암환자 발생
- 2) 지속적인 재가암환자의 증가로 서비스요구도가 높아지면서 방문보건서비스의 필요성 대두
- 3) 보건소와 지역사회 의료기관이 협력하여 통합적이고 지속적인 서비스를 제공하는 재가암환자 지원 사업 추진이 필요

2. 사업근거

■ 암관리법 제12조(법률 제13654호, 2015.12.29 일부개정, 보건복지부)

제12조(재가암환자 관리사업)

- ① 재가암환자에 대한 통증관리, 완화의료, 간호 및 상담서비스 등을 위한 가정방문사업
- ② 재가암환자와 그 가족을 위한 교육프로그램의 개발 및 보급

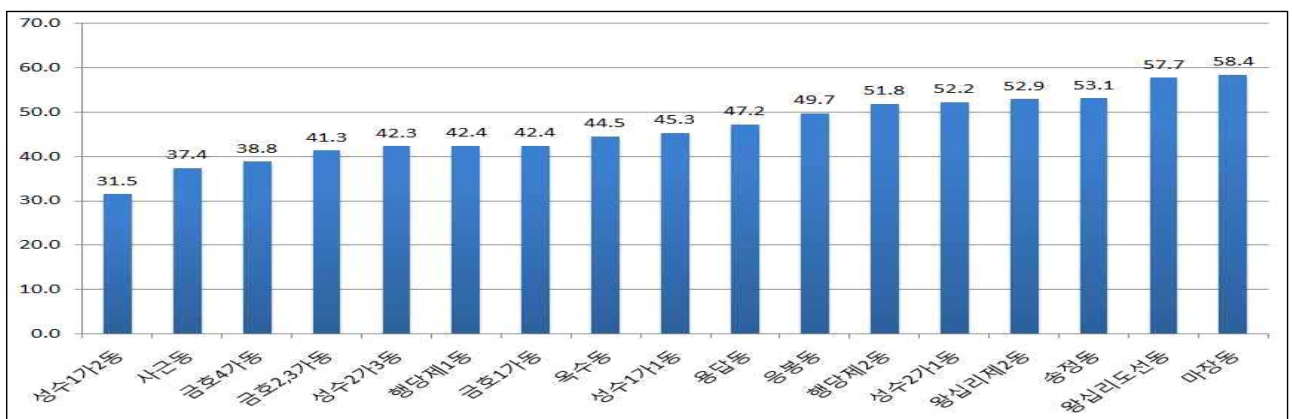
II

현황분석

1. 성동구 건강빈곤지수를 통한 지역 현황분석

1) 동별 암 검진 수검률

(단위 : %)



※ 자료 : 지역사회 통합건강증진사업계획수립을 위한 지역현황조사연구 (한양대학교, 2014)

- 성동구에서 가장 높은 암검진 수검율을 기록한 곳은 마장동으로 58.4%로 나타났다. 뒤이어 도선동(57.7%), 송정동(53.1%), 왕십리제2동(52.9%)의 순으로 높은 암검진 수검율을 나타냈다. 이와 달리 성수1가2동은 가장 낮은 수치(31.5%)를 기록했으며, 사근동(37.4%), 금호4가동(38.8%), 금호2-3가동(41.3%)이 그 뒤를 이었다.

2) 동별 건강빈곤집중지수의 분포

행정동명	근원 점수	통제 점수	건강상태 점수	총 점수	순위
왕십리 도선동	14.5	21.9	18.9	55.3	8
왕십리 2동	13.5	13.3	15.0	41.8	15
마장동	16.1	16.1	19.3	51.4	9
사근동	17.0	7.1(최저)	17.2	41.3	16
행당1동	11.4	15.9	15.8	43.1	14
행당2동	15.3	22.7(최고)	23.6	61.6	4
응봉동	17.8	21.9	19.0	58.8	6
금호1가동	11.2	19.4	17.7	48.2	11.5
금호2-3가동	15.5	15.3	14.0	44.8	13
금호4가동	22.9	20.4	23.0	66.3	2
옥수동	20.6	21.5	26.0(최고)	68.1(최고)	1
성수1가1동	24.9	21.5	12.5	58.9	5
성수1가2동	25.7	14.1	18.7	58.4	7
성수2가1동	21.5	12.9	16.7	51.2	10
성수2가3동	28.0(최고)	15.7	22.3	66.0	3
송정동	9.4(최저)	18.8	8.4(최저)	36.6(최저)	17
용답동	14.5	21.2	12.5	48.2	11.5
17개동 평균	17.6	17.6	17.7	52.9	

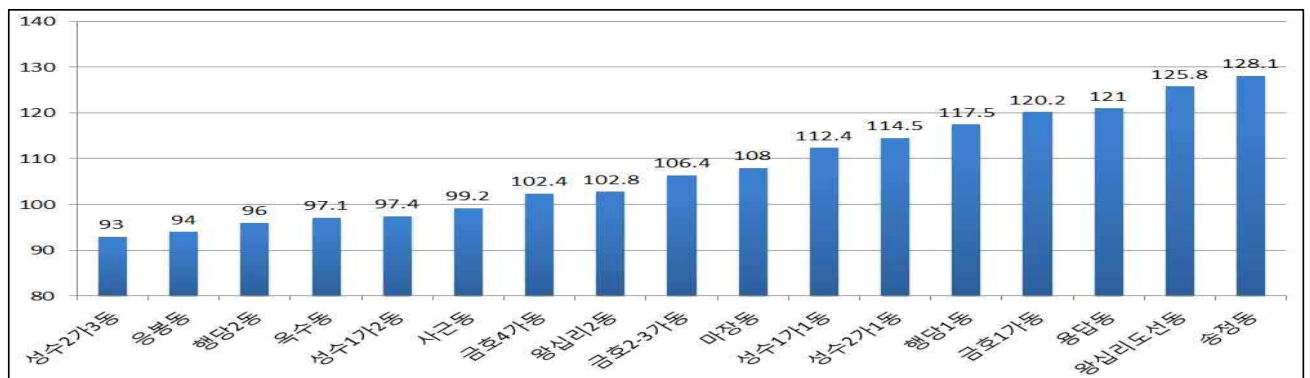
※ 자료 :지역사회 통합건강증진사업계획수립을 위한 지역현황조사연구 (한양대학교, 2014)

- 동별 건강빈곤집중지수 결과 상대적으로 우수한 상위 4개동은 옥수동, 금호4가동, 성수2가3동, 행당2동으로 나타났으며 개선이 요구되는 하위 4개동은 송정동, 사근동, 왕십리2동, 행당1동으로 나타났다.

2. 성동구 지표를 통한 분석

1) 동별 총 사망률

(단위 : %)



※ 자료 :지역사회 통합건강증진사업계획수립을 위한 지역현황조사연구 (한양대학교, 2014)

- 성동구에서 가장 높은 총사망율을 기록한 곳은 송정동으로 128.1로 나타났다. 뒤이어 도선동(125.8), 용답동(121.0), 금호1가동(120.2)의 순으로 높은 총사망율을 나타냈다. 성수2가3동은 가장 낮은 수치(93.0)를 기록했으며, 응봉동(94.0), 행당제2동(96.0), 옥수동(97.1)이 그 뒤를 이었다. 서울시 평균에 비해 초과 사망이 발생한 지역은 11개 동으로 집계되었다.

2) 암 사망자수 추이 현황 (전국, 서울시, 성동구 암 사망자수 비교)

[표 1] 연도별 암 사망자수

(단위 : 명)

구분	2012년		2013년		2014년	
	사망자수	사망률	사망자수	사망률	사망자수	사망률 ¹⁾
전국	74,990	149.0	76,621	151.5	77,902	153.5
서울시	12,664	125.9	13,270	132.5	13,186	132.2
성동구	399	135.2	419	142.3	431	147.2

※ 자료 : 통계청 사망원인통계(2014년)

- 암으로 인한 사망률은 2014년 전국 153.5로 전년과 비교해 증가하였으며 성동구는 147.2로 서울시 132.2보다 15.0 높게 나타났다.

3) 성동구 의료 급여 암환자 현황 분석

[표 1-3] 성동구 의료급여 암환자 사회보장 구분

(단위 : 명)

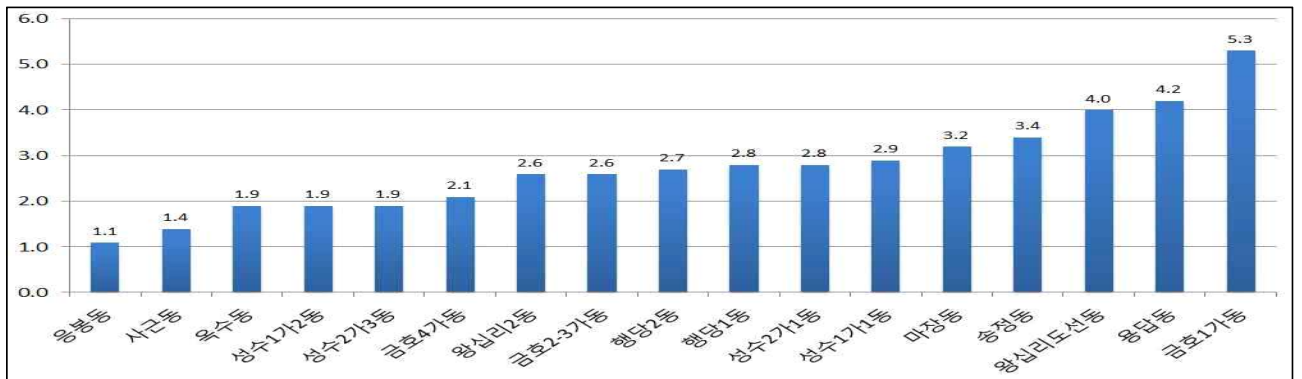
계	국민기초1·2종	국가유공자 및 보장시설수급자	북한이탈주민
332	311	19	2

※ 자료: 성동구청 사회복지과 중증 의료급여 암환자 현황(2015년)

- 의료급여 암환자의 사회보장 구분을 보면 국민기초 1·2종이 233명(92.0%)으로 가장 많고, 국가유공자 및 보장시설 수급자 20명, 북한이탈자가 1명으로 나타났다.

4) 동별 기초수급자 비율

(단위 : %)



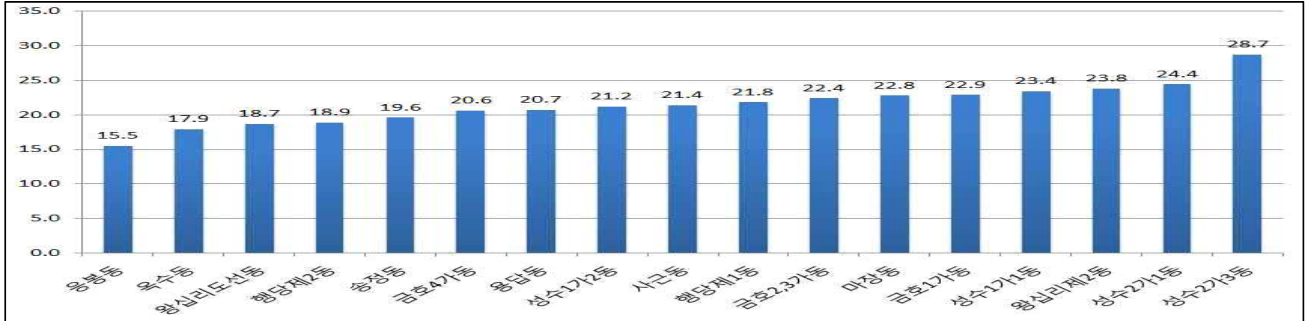
※ 자료 :지역사회 통합건강증진사업계획수립을 위한 지역현황조사연구 (한양대학교, 2014)

- 성동구에서 가장 높은 기초생활수급자세대비율을 기록한 곳은 금호1가동(5.3%)이다. 뒤이어 용답동(4.2%), 도선동(4.0%), 송정동(3.2%)의 순으로 기초생활수급자세대비율이 높은 동으로 확인되었다. 가장 낮은 동은 응봉동으로 1.1%로 나타났고, 사근동(1.4%), 옥수동과 성수1가2동, 성수2가3동(1.9%)이 그 뒤를 이었다. 성수지역의 고령화율이 낮은 편이었으며, 응봉동과 금호1가동의 기초생활수급자세대비율의 격차는 4.2%p로 확인되었다.

3. 암 유병률 높이는 행위별 분석

1) 동별 현재 흡연율

(단위 : %)

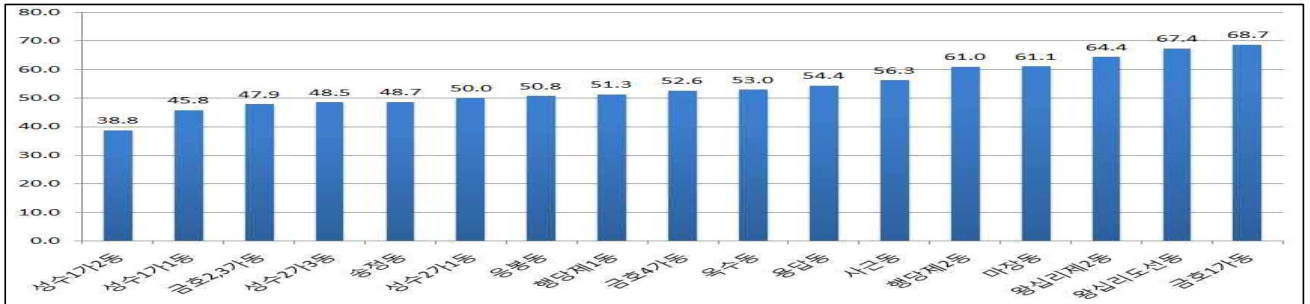


※ 자료 : 지역사회 통합건강증진사업계획수립을 위한 지역현황조사연구 (한양대학교, 2014)

- 성동구에서 가장 높은 현재 흡연율을 기록한 곳은 성수2가3동으로 28.7%로 나타났다. 뒤 이어 성수2가1동(24.4%), 왕십리제2동(23.8%), 성수1가1동(23.4%)의 순으로 높은 현재 흡연율을 나타냈다. 이와 달리 응봉동은 가장 낮은 수치(15.5%)를 기록했으며, 옥수동(17.9%), 도선동(18.7%), 행당제2동(18.9%)이 그 뒤를 이었다. 성수2가3동과 응봉동의 격차는 13.2%p이다.

2) 동별 걷기 실천률

(단위 : %)

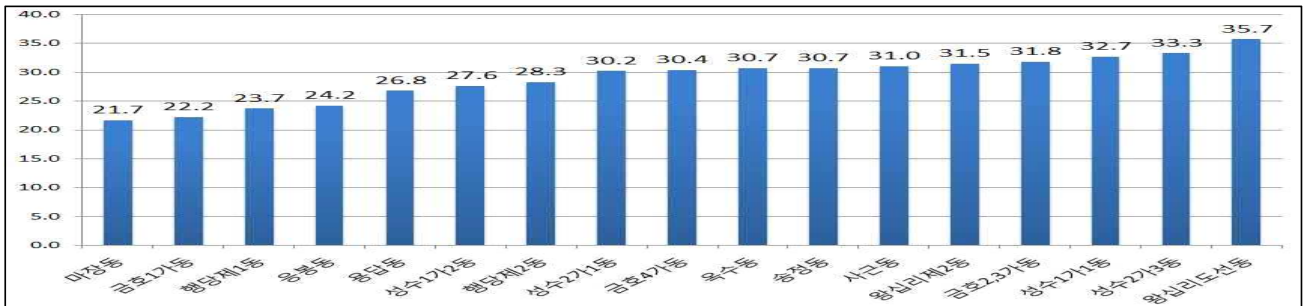


※ 자료 : 지역사회 통합건강증진사업계획수립을 위한 지역현황조사연구 (한양대학교, 2014)

- 성동구에서 가장 높은 걷기실천율을 기록한 곳은 금호1가동(68.7%)으로 나타났다. 뒤 이어 도선동(67.4%), 왕십리제2동(64.4%), 마장동(61.1%)의 순으로 높은 걷기 실천율을 나타냈다. 이와 달리 성수1가2동은 가장 낮은 수치(38.8%)를 기록했으며, 성수1가1동(45.8%), 금호2-3가동(47.9%), 성수2가3동(47.9%)이 그 뒤를 이었다.

3) 동별 스트레스 인지율

(단위 : %)



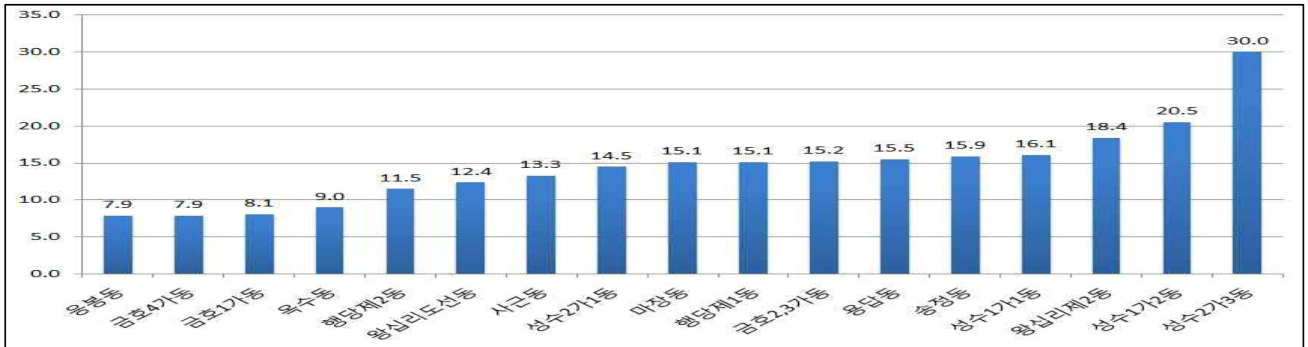
※ 자료 : 지역사회 통합건강증진사업계획수립을 위한 지역현황조사연구 (한양대학교, 2014)

- 성동구에서 가장 높은 스트레스 인지율을 기록한 곳은 왕십리도선동(35.7%)으로 나타났다. 뒤이어 성수2가3동(33.3%), 성수1가1동(32.7%), 금호2-3가동(31.8%)의 순으로 높은 스트레스 인지율을 나타냈다. 이와 달리 마장동은 가장 낮은 수치(21.7%)를 기록했으며, 금호1가동(22.2%), 행당제1동(23.7%), 응봉동(24.2%)이 그 뒤를 이었다.

4. 암 치료율을 높이는 현황 분석

1) 동별 필요 서비스 미치료율

(단위 : %)

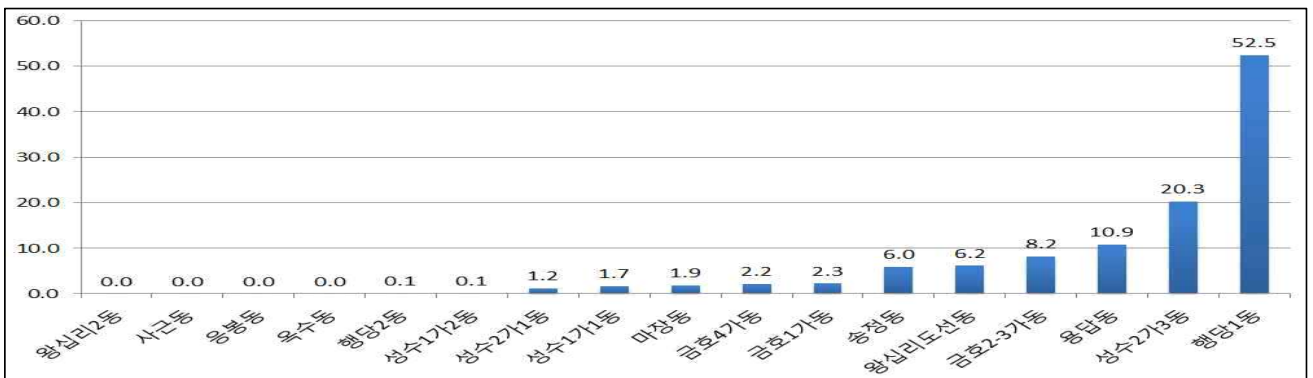


※ 자료 : 지역사회 통합건강증진사업계획수립을 위한 지역현황조사연구 (한양대학교, 2014)

- 성동구에서 가장 높은 필요서비스 미치료율을 기록한 곳은 성수2가 3동으로 30.0%로 나타났다. 뒤이어 성수1가2동(20.5%), 왕십리제2동(18.4%), 성수1가1동(16.1%)의 순으로 높은 필요서비스 미치료율을 나타냈다. 이와 달리 응봉동과 금호4가동은 가장 낮은 수치(7.9%)를 기록했으며, 금호1가동(8.1%), 옥수동(9.0%)이 그 뒤를 이었다.

2) 동별 인구 천명당 의료기관 병상수

(단위 : 개소)



※ 자료 : 지역사회 통합건강증진사업계획수립을 위한 지역현황조사연구 (한양대학교, 2014)

- 성동구에서 가장 높은 인구 천명당 의료기관 병상수를 기록한 곳은 행당1동(52.5병상)이다. 뒤이어 성수2가3동(20.3병상), 용답동(10.9병상), 금호2-3가동(8.2병상)의 순으로 인구 천명당 의료기관 병상수가 높은 동으로 확인되었다. 행당1동에는 한양대학교의료원이 소재하고 있기 때문에 높은 수치를 기록했다. 왕십리2동과 사근동, 응봉동, 옥수동은 병상이 없는 것으로 나타났다.

Ⅲ 재가암환자 관리 개요

1. 관리개요

항 목	내 용
Visssion/Mission	- 지역사회 암환자의 삶의 질 향상
국가 암정복 10개년 계획	- 치료중인 암환자의 삶의 질 향상 - 완화의료, 재활 및 건강증진 전문인력 양성 - 암생존자의 삶의 질 향상
사업목표 및 전략	- 재가 암환자를 대상으로 지역사회에서 제공 가능한 보건의료서비스를 통합적, 지속적으로 제공하여 지역사회의 암환자의 삶의 질을 증대시키고 가족 구성원의 환자 보호 및 간호 등에 따른 부담을 감소시킴
사업 대상	- 암환자 관리희망을 원하는 본인 또는 가족 - 암환자 의료비 지원혜택을 받는 환자 중 희망자 - 국가 암조기검진사업을 통하여 발견된 암환자 - 치료중인 암환자, 말기암환자, 완치자
사업내용	- 재가암환자 관리 서비스를 제공하기 위하여 팀제로 운영 - 가정방문을 통하여 보건의료서비스 제공 - 지역 내 보건의료기관, 사회복지기관, 타 부서 등과 연계하여 서비스 제공하거나 서비스 의뢰(동건강 이음터 연계, 성동형 의료복지체계 사업 연계 등) - 환자에 따라 서비스 유형 결정(치료중, 말기암, 완치자 등) - 건강취약동 대상 심리적지지 위한 자조모임
평 가	- 환자용 재가암 환자 평가지 - 재가암환자용 통증 평가지

2. 사업절차 및 과정

- 재가암환자 관리는 사업대상자를 파악하여 환자 기초조사 및 정보수집, 재가암환자 등 서비스 실시, 평가 등의 절차를 거쳐 시행

Ⅳ 목적 및 목표

1. 목적

- 재가암환자를 대상으로 지역사회에서 제공 가능한 보건의료서비스를 통합적, 지속적으로 제공하여 재가암환자의 삶의 질을 향상시키고자 함.



2. 목표

1) 투입, 과정, 결과 목표

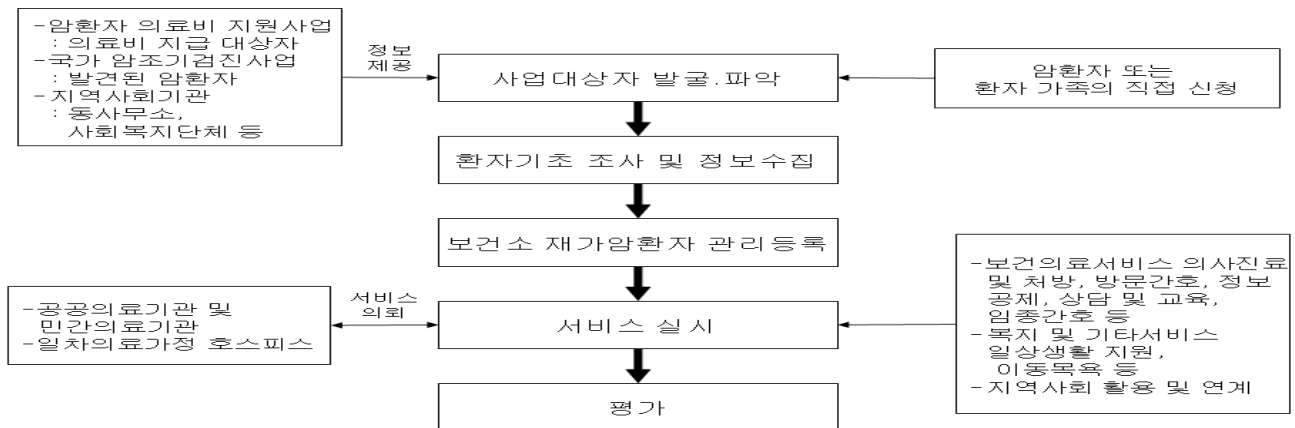
[표 5] 투입, 과정, 결과 목표

구분			2015년 목표	2015년 실적	2016년 목표	
과정	재가암환자 방문건강 관리	재가암환자 등록건수	270명	497명	400명	
		방문건강관리 건수	1,300건	1,468건	1,400건	
		의료소모품 지원 건수	280건	538건	500건	
		사업 홍보 횟수	3회	1회	4회	
투입	인력	재가암환자 관리사업 담당자	1명	1명	1명	
		방문보건진담인력(통합방문간호사)	8명	6명	5명	
		재가암환자 담당의사	1명	1명	1명	
		약사	1명	1명	1명	
		운전기사	1명	1명	1명	
		자원봉사자	22명	22명	22명	
	조직	재가암환자 관리팀	구성	구성	구성	
	시설 및 장비	방문보건센터	운영	운영	운영	
		사업 운행 차량 (승합차1대, 승용차2대)	보유	보유	보유	
		혈압계, 혈당계, 해머, 체온계, 줄자 등	보유	보유	보유	
		간이 고지혈증 측정기	9대	9대	9대	
	예산	재가암환자관리사업비(보조)	11,000천원	11,000천원	11,000천원	
	결과	등록 관리율	취약계층 암환자 등록 관리율 ²⁾	95% 이상	95%	95% 이상

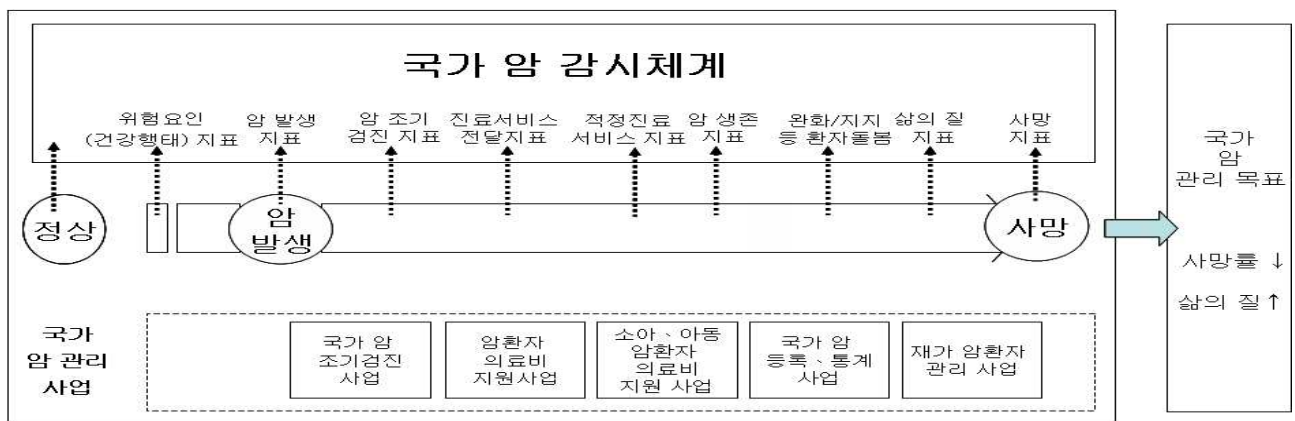
2) 2014년 성동구의료급여암환자 모집단 기준

1. 사업 운영체계도

[그림1] 재가암환자 관리 체계도



[그림2] 국가암감시 체계도



1) 재가암환자 관리팀 구성 및 운영

① 구성(보건소 내)

- 의사, 통합방문간호사, 물리치료사, 자원봉사자, 사회복지사(연계)

② 역할

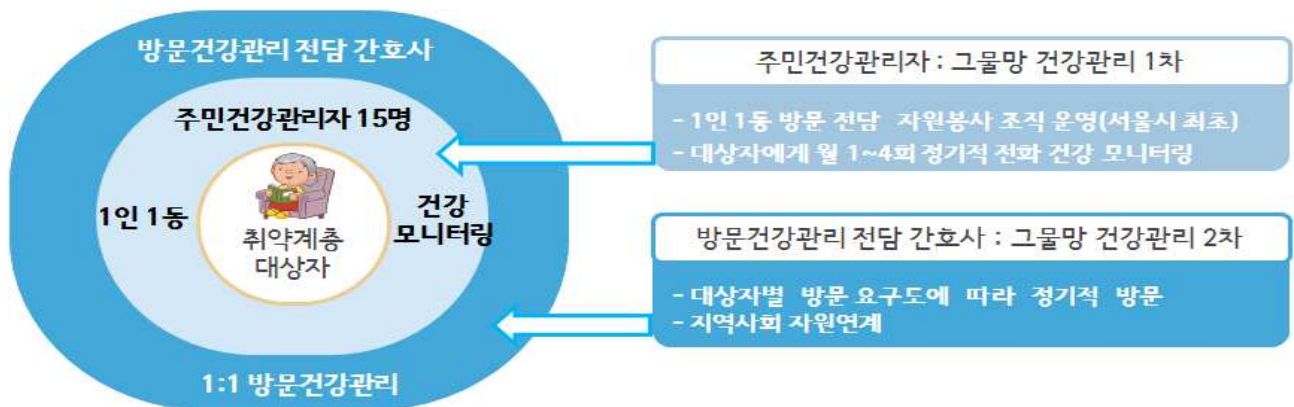
- 지역사회 내 재가암환자의 발견 및 등록
- 주기적인 환자상태 평가 및 방문서비스 제공
- 재가암환자를 위한 자원봉사 운영
- 지역내 보건, 복지 관계기관 및 단체 등과의 건강연계망 구축

③ 지역 담당제 실시

번호	담당동	통합 방문간호사	주민건강관리자 (1인 1동)	담당자	팀장
1	성수1가1동	최○○	최○○	임○○	임○○
2	성수2가1동	“	김○○		
3	금호1가동	“	이○○		
4	왕십리도선동	박○○	이○○		
5	송정동	“	고○○		
6	성수2가3동	김○○	노○○		
7	성수1가2동	“	김○○		
8	응봉동	“	최○○		
9	행당2동	“	이○○	김○○	임○○
10	왕십리2동	이○○	이○○		
11	용답동	“	최○○		
12	금호2.3가동	“	김○○		
13	금호4가동	“	김○○		
14	행당1동	김○○	윤○○		
15	마장동	“	김○○		
16	옥수동	“	김○○		
17	사근동	“	이○○		

2) 주민과 함께 만드는 건강한 성동 추진 - 그물망 건강관리

- 지속적인 건강상태 모니터링 및 취약계층 노인의 건강·위생관리를 위해 자원봉사자를 모집·교육하여 ‘주민건강관리자’ 운영



3) 지역사회 협력방안

- ① 재가암환자에게 포괄적이고 양질의 서비스 제공을 위해서 지역사회자원 활용
- ② 보건소 및 지역사회 의료기관과 연결 가능하도록 체계 구축
- ③ 지역사회 자원간 협력 컨소시엄 구성 및 사례관리를 운영

VI

재가암환자 관리

1. 사업대상자 발굴, 파악

- 1) 재가암 환자 보건의료서비스를 받고자 하는 환자나 환자가족으로부터 요청이 있거나, 지역사회기관이나 타의료기관에서 연계된 경우 대상자로 등록
- 2) 원칙적으로 지역사회 내 모든 재가암환자를 대상으로 하나, 자원의 제한성 및 효율성, 환자의 소득 수준 등 감안하여 서비스 제공 대상자의 범위를 정하고 제공할 서비스 내용 결정
- 3) 대상자 관리 종료
 - ① 환자 또는 가족이 서비스 관리를 원하지 않을 경우
 - ② 환자가 다른 지역으로 이주한 경우
 - ③ 환자가 사망한 경우

2. 환자 기초조사 및 정보수집

- 재가암 대상자 기초조사표(별첨 참고)에 의해 정보수집

3. 보건소 재가암환자 관리등록

- PHIS에 재가암 대상자로 등록하여 대상자 요구도 및 군분류에 의한 맞춤형 서비스 제공

4. 서비스 실시

- 1) 대상자 초기평가 및 방문요구도 조사에 근거한 군분류(치료중인 암환자, 치료끝난 암환자, 말기암 환자) 및 서비스 제공시기 결정
- 2) 대상자의 필요도 등 변화 추이에 따라 서비스를 재조정함
- 3) 주기적 측정 결과는 환자 만족도 평가 결과와 함께 서비스 질평가 활용
- 4) 환자 및 환자 가족에 대한 상담, 교육정보 제공

- 암치료 및 간호에 필요한 정보제공 및 교육자료 제공
 - 암환자와 가족의 심리정서적 상태 및 대응방법에 대한 교육 및 상담
 - 증상에 대한 정보, 스스로의 건강관리, 식생활 정보 제공
- 5) 지역사회 기관과 긴밀한 협조 관계 유지
- 6) 보건의료과 “성동형 의료복지체계” 사업과 연계하여 대상자 요구도에 따른 의료비 감면 혜택 제공

5. 평가

- 사업 목표 달성도를 통한 평가(자체평가)

VII 세부추진계획

1. 사업연계

- 재가암환자 방문건강관리 사업연계

구 분	서비스 내용	연계기관	연계부서	역 할
· 모든 암환자	등 록	· 성동사회복지관 · 의료기관	보건의료과	등록 환자발견
· 말기암환자 · 완치암환자	방문서비스	· 301네트워크병원 · 사회복지관	사회복지과 보건의료과 건강관리과	방문협조 환자연계
· 치료중환자 · 완치암환자	의료소모품 지원	· 민간의료기관	보건의료과 사회복지과	의료품 지원
· 완치암환자	방문 호스피스	· 301네트워크병원 · 복지기관 · 종교단체	사회복지과 카톨릭호스피스협회 기독교 호스피스협회	프로그램운영
· 치료중환자 · 완치암환자	힐링 캠프	· 민간기업체 · 복지기관	사회복지과	프로그램 운영

2. 사업대상

- 관내 취약계층 재가암환자 (400명)

3. 사업내용

- 1) 재가암환자 발굴 및 등록

- ① 환자 또는 환자가족의 신청에 의한 등록
- ② 암환자 의료비 지원 사업을 통한 대상자 등록
- ③ 지역사회 내 지원요청을 받은 대상자 등록

2) 서비스 제공

- ① 기초건강사정 후 방문요구에 따라 방문보건서비스 제공
- ② 장류, 의료소모품, 특수영양식이 등 지원
- ③ 환자 및 가족에 대한 암 관련 건강 상담, 보건교육 등 제공

3) 지역사회 연계 암관리 프로그램

① 방문 호스피스

- 북부병원 완화의료팀(의사, 사회복지사)과 보건소 방문간호사가 대상자 가정을 월 1회 정기적으로 방문하여 방문 프로그램 운영
- 방문시 대상자별 맞춤형 의료 서비스 및 물품지원
- 기본 건강관리 및 질환 관리 교육, 정서 지지

② 심신 힐링캠프

- 일 시: 2016년 4월~11월 (매월 2회)
- 운영 장소: 서울특별시 북부병원 및 복지기관
- 내 용: 미술요법, 림프부종 완화체조, 명상요법, 자조모임 등으로 구성

4) 심리적지지 위한 자조모임

- ① 대 상: 모든 재가암 환자 대상이나 자원의 제한성 고려하여 건강취약동 우선함
- ② 일 시: 연 1~2회
- ③ 장 소: 서울숲공원
- ④ 차량지원, 간식 및 식사 제공

VIII

소요예산

■ 총 소요액 : 11,000천원(국 5,500천원, 시 2,750천원, 구 2,750천원)

예산과목 : 질병예방과, 주민과 함께하는 지역보건, 방문보건사업, 재가암환자 관리(보조)

산출내역 : 의료 및 구료비(특수영양식이, 장류 등)50,000원 * 200명 = 10,000천원

업무추진비(운영비) 250,000원 * 4회 = 1,000천원

IX

기대 효과

- 재가암환자를 대상으로 보건의료서비스를 지속적으로 제공하여 자가관리 능력을 향상시키고 삶의 질 향상

X

사업평가계획

1. 평가목적

- 자체평가를 통해 사업 운영 및 내용에 대한 지속적인 보완, 수정으로 사업의 효율성 제고

2. 평가기준

- 사업목표 달성도 평가 (90점이상: 우수, 70~90점: 보통, 70점미만: 미흡)

3. 평가지표 및 내용

구 분	평가지표	내 용	배 점	세부항목	
투 입	사업수행을 위한 자원 확보	담당인력확보	5	확보 5 미 확보 3	
		조직구성	5	구성 5 미 구성 3	
		예산확보	5	확보 5 미 확보 3	
과 정	기획 평가	목표설정 타당도	5	2가지적용 5 1가지적용 3	
		사업계획수립여부	5	수립 5 미 수립 3	
		평가지표 활용도	5	활용 5 미활용 3	
		사업수행상태	5	수행 5 미 수행 3	
	운영 평가	재가암환자 방문건강관리 사업	재가암환자 등록 건수	10	400건 이상 10 300~399건 7 299건 이하 5
			방문건강관리 건수	15	1300건 이상 15 1000~1299건 10 999건 이하 5
			의료소모품 지원건수	10	500건 이상 10 400~499건 7 399건 이하 5
			사업 홍보횟수	5	4회 이상 5 1~3회 3 홍보 안함 1
결 과	취약계층 암환자 관리	취약계층 암환자 등록 관리율	25	90% 이상 25 85~89% 20 84% 이하 15	

끝.

[별첨]

재가암 대상자 기초조사표

* 대상: 만19세 이상 건강면접조사표에서 의사에게 암 진단 받은 대상자
(암 치료종료 후 5년경과자는 조사대상에서 제외), 조사주기:1년

신규방문	년 월 일	가구등록번호	
가구주 성명		응답자 성명	
방문간호사 성명	(서명)		

1. 귀하가 진단받은 암(원발암)의 종류는 무엇입니까?

- ①위암 ②폐암 ③간암 ④유방암 ⑤대장암
⑥췌장암 ⑦갑상선암 ⑧방광암 ⑨전립선암 ⑩자궁암
⑪기타

2. 처음 암을 진단받은 것은 언제입니까? _____년

3. 진단시 암의 진행정도는 어떠하였습니까?

- ①초기 ②중기 ③말기

4. 귀하가 현재까지 받은 암치료방법을 모두 체크해주시십시오.

- 항암요법(화학요법) 방사선 치료 수술 모른다

5. 현재 귀하의 암에 대한 치료 상태는 어떠합니까?

- ①치료중 ②완치 ③치료중단

6. 귀하께서는 귀하의 암 치료과정에 대해서 전반적으로 어떻게 생각하십니까?

- ①매우 만족한다 ②만족한다 ③그저 그렇다
④불만스럽다 ⑤매우 불만스럽다

7. 귀하께서 상상할 수 있는 최악의 치료를 0으로, 최고의 치료를 10으로 할 때, 치료과정에서 받으셨던 전반적인 의료 서비스에 어떤 점수를 주시겠습니까?

최악의 치료를 받았다	0	1	2	3	4	5	6	7	8	9	10	최고의 치료를 받았다
----------------	---	---	---	---	---	---	---	---	---	---	----	----------------

□ 완화의료전문기관 현황

구분	기 관	주 소	연 락 처
1	전진상의원	금천구 시흥5동 200-2	802-9313
2	고려대 구로병원	구로구 구로동 구로동길 97번지	2626-2807
3	서울대학교병원	종로구 대학로 101	2072-3066
4	서울특별시 서북병원	은평구 서북병원길 47	3156-3025
5	성바오로병원	동대문구 전농2동 620-56	958-2234
6	가톨릭대학교 서울성모병원	서초구 반포동 505번지	2258-1904
7	서울특별시 동부병원	동대문구 무학로 79	920-9198
8	서울특별시 북부노인병원	중랑구 양원역길 48	2036-0484

□ 복지대상자 진료비 감면 의료기관

기 관 명	주 소	전화번호	비 고
파티마의원	고산자로 342 (2)층 (마장동)	2292-3377	비급여 20%
김주필의원	아차산로7가길 1 (성수동2가)	463-3321	비급여 20%
박내과의원	성수일로10길 32 (2)층 (성수동2가)	466-7729	비급여 20%
이중문신경과의원	매봉길 13, 상가 지하2층(옥수동, 래미안리버젠)	2281-4342	비급여 20%
권교선내과의원	장터길 34 (3)층 (금호동4가)	2295-0630	비급여 20%
서울가정의학과의원	독서당로 384 (용봉동)	2291-2258	비급여 20%
우리가정의원	마조로 64 (마장동)	2292-5851	비급여 20%
연세가정의원	용담중앙13길 2 (용담동)	2214-1717	비급여 20%
하나가정의원	고산자로 253 (도선동)	2281-8912	비급여 20%
한솔내과의원	행당로 84 (3)층 (행당동)	2297-8275	비급여 20%
서울성심의원	성덕정길 127 (2)층 (성수동2가)	465-4331	비급여 20%
서울중앙의원	왕십리로6길 4 (성수동1가)	497-9095	비급여 20%
차내과의원	천호대로 308 (용담동)	2248-0385	비급여 20%
김재명내과의원	무수막길 95 (2)층 (금호동2가)	2238-7588	비급여 20%
서울신경외과의원	독서당로 278 (금호동4가)	2282-3119	비급여 20%
세명성모내과의원	마장로 187 (2)층 (홍익동)	2282-2266	비급여 20%
평화의원	독서당로 302 (금호동4가)	2282-3004	비급여 20%
우리들의원	용담중앙길 80-1, 2층 (용담동)	2248-8276	비급여 20%

양의원	아차산로7길 20 (성수동2가)	469-3871	비급여 20%
두리의원	독서당로 276-1 (금호동4가)	2297-1158	비급여 20%
한빛의원	성수이로3길 23 (성수동2가)	498-8275	비급여 20%
조창현내과	독서당로 300(금호동4가)	2297-0406	비급여 20%
김용래치과의원	독서당로 300 (금호동4가)	2297-2720	비급여 20%
이병준치과의원	성수일로10길 32, 2층 (성수동2가)	469-3366	비급여 20%
금호치과의원	금호산길 67 (금호동2가)	2236-3900	비급여 20%
예치과의원	천호대로 426 (용답동)	2215-2875	비급여 20%
상일치과의원	용답19길 18-1, 3층 (용답동)	2247-2875	비급여 20%
정치과의원	왕십리로 114 (성수동1가)	466-8633	비급여 20%
신한철치과의원	마조로 30, 3층 (행당동)	2292-5050	비급여 20%
서이치과의원	행당로 87, 4층(행당동, 대림리빙프라자)	2295-2828	비급여 20%
아름다운이치과의원	왕십리로 328 (도선동)	2281-2828	비급여 20%
유노치과의원	마장로 299, 3층 (마장동)	2294-2275	비급여 20%
그린치과의원	동호로 100, 5층 (금호동3가, 두산@상가)	2232-8965	비급여 20%
행당서울치과의원	고산자로 201, 2층 (행당동, 세종빌딩)	2299-4933	비급여 20%
미소가득치과의원	왕십리로 355, 2층 (하왕십리동, 성동빌딩)	2291-2805	비급여 20%
형치과의원	무학로 44 (하왕십리동)	2298-0280	비급여 20%
씨엔에스치과의원	왕십리로 339, 2층 (하왕십리동)	2296-2881	비급여 20%
연세늘가는치과의원	성수일로 39, 3층 (성수동1가)	2205-2800	비급여 20%
연세현주니어치과의원	상원길 48-1, 2층 (성수동1가)	6406-8020	비급여 20%
서울열린치과의원	뚝섬로 400, 204호 (성수동2가)	498-2275	비급여 20%
맨하탄치과의원	고산자로 234, 7층 (행당동)	2281-0028	비급여 20%
치아사랑치과의원	천호대로 304, 3층 (용답동)	2244-0028	비급여 20%
와이즈치과의원	마장로 291, 2층 (마장동)	2294-2875	비급여 20%
신성치과의원	아차산로 96, 2층 (성수동2가)	464-1574	비급여 20%
스타일치과의원	왕십리로 309, 4층(행당동, 이스타빌)	2282-2119	비급여 20%
서울민트치과의원	고산자로 164, 3층(행당동, 행당한신@상가)	2282-2080	비급여 20%
이성훈한의원	독서당로 173, 2층(옥수동, 극동그린@상가)	2299-7575	비급여 20%
경희한의원	독서당로 177, 2층 (옥수동)	2299-4700	비급여 20%
민생한의원	행당로 1 (금호동1가)	2299-3652	비급여 20%
금호한의원	행당로 6, 2층 (금호동1가)	2295-6588	비급여 20%
김한성한의원	무수막길 87, 2층 (금호동2가)	2238-8260	비급여 20%

성광한의원	금호로 84, 2층 (금호동1가)	2299-7879	비급여 20%
동화한의원	왕십리광장로 10-1, 2층 (행당동)	2293-9791	비급여 20%
맑은숲행복한백한의원	왕십리로 355, 2층 (하왕십리동)	2282-1075	비급여 20%
삼대한의원	장터길 49-1, 2층 (금호동3가)	2237-1230	비급여 20%
금성한의원	독서당로 287-8 (금호동4가)	2297-9923	비급여 20%
명문한의원	마장로 284-1, 2층 (마장동)	2294-1075	비급여 20%
봉산한의원	마장로21길 7-1 (홍익동)	2292-4892	비급여 20%
도선한의원	마장로 230, 1,2층 (홍익동)	2294-3757	비급여 20%
다스림한의원	마장로 289, 2층 (마장동, MD빌딩)	714-1075	비급여 20%
중앙한의원	마장로 331, 2층 (마장동)	2212-6615	비급여 20%
한누리한의원	왕십리로21길 6, 2층 (행당동)	2296-7510	비급여 20%
제원한의원	행당로17길 24-1 (행당동)	2295-4175	비급여 20%
신범식한의원	행당로17길 1-57, 3층 (행당동)	2298-4575	비급여 20%
서울한의원	고산자로 160, 3층(응봉동, 대림강변타운)	2242-8386	비급여 20%
경희최종욱한의원	고산자로 201, 4층 (행당동)	2295-8875	비급여 20%
참조은한의원	천호대로 286, 2층 (용답동)	2212-0541	비급여 20%
한양대학교병원	왕십리로 222 (행당동)	2290-8114	자체 규정
서울마이크로병원	무학로2길 8 (도선동)	2281-0010	비급여 20%
서울중앙병원	금호산길 41 (금호동2가)	2233-3993	비급여 20%
서울연세병원	왕십리로 296 (행당동)	2293-7582	비급여 20%
서울프라임병원	동일로 133 (성수동2가)	464-2700	비급여 20%
제인병원	광나루로 243 (송정동)	3408-2100	비급여 20%
동부병원	동대문구 무학로 124(용두동)	920-9114	자체 규정
장애인치과병원	마장로 207 (홍익동)	2282-0001	자체 규정