

문서번호	보건지소-1085
결재일자	2016.2.24.
공개여부	대시민공개

주무관	보건사업담당	보건지소장	보건소장		
조영주	조흥숙	김원숙	02/24 황원숙		
협 조	보건지소 행정담당 김춘욱				

# 2016년 보건지소 100세마을건강 사업계획

2016. 2.

**성북구보건소  
보건지소**

# 목 차

1	추진근거	1
2	추진배경	1
3	사업개요	4
4	보건지소 조직도	5
5	세부산출목표	6
6	세부추진계획	6
	□ 대사증후군 및 만성질환관리사업	6
	□ 재활보건사업	13
	□ 방문건강관리사업	17
	□ 주민편의 서비스	18
7	예산현황	18
8	평가계획	19
9	사업추진 일정	22

# 2016년 보건지소 100세마을건강 사업계획

만성질환 및 대사증후군 관리, 재활보건사업 방문건강관리, 주민편의서비스 제공 등 다양한 사업을 운영함으로써 질병관리, 합병증 예방, 건강증진 도모 및 자가건강관리능력을 향상시켜 지역사회 주민의 건강수준을 높이고자 함

## 1 추진근거

- 보건의료기본법 제 41조 (만성질환의 예방 및 관리)
- 국민건강증진법 제 19조 (건강증진사업 등)
- 지역보건법 제 9조 (장애인의 재활사업)
- 장애인복지법 제 18조 (의료와 재활치료)

## 2 추진배경

### □ 성북구 인구현황

( 지소1권역 : 성북, 동선, 보문, 삼선, 안암, 돈암2동, 정릉1~4동 )

(단위:명)

구분	성북구	지소권역(1권역)	1권역 비율(%)
인구수	458,855	203,923	44.4
만20~64세 인구수	313,733	141,023	50
65세이상 인구수	63,358	28,215	44.5

※ 출처 - 성북구 인구통계(2016.01.)

◆ 대사증후군 검진연령 확대 : 만30~64세 → 만20~64세 (2015. 1월~)

## □ 건강수준 및 건강행태

- 만성질환 이환수준은 서울시 대비 낮거나 비슷한 통계를 보였으나, 건강 결정요인인 흡연율, 신체활동 실천율, 비만율, 스트레스 인지율 등의 통계에서 더 높은 수치를 보여주어 건강행태 변화를 위한 관리 및 교육이 필요함

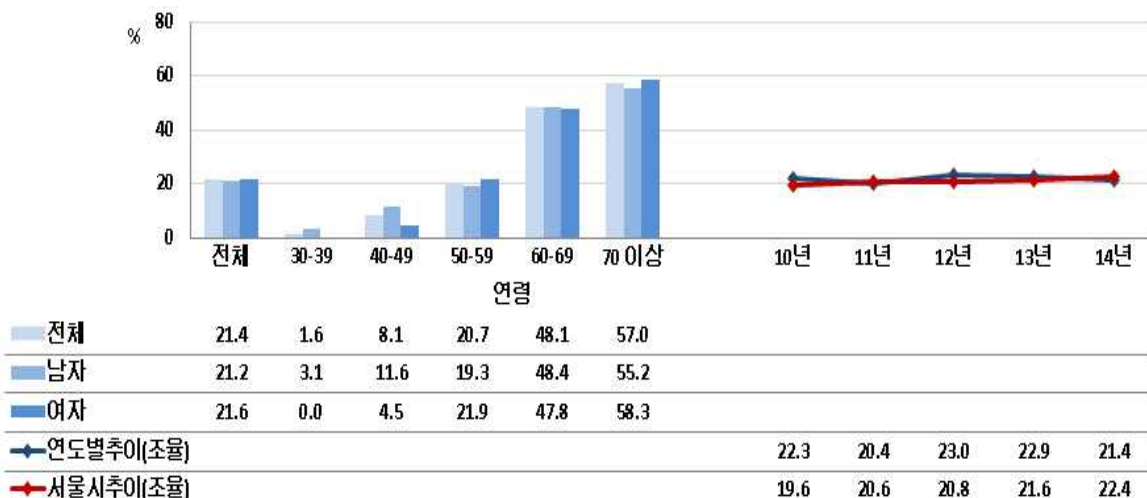
(단위:%, 표준화율)

구분	내용	세부지표	성북구	서울시
건강 수준	만성질환 이환수준	주관적 건강상태	46.8	46.1
		고혈압 의사진단 경험률	18.2	20.0
		당뇨병 의사진단 경험률	7.9	7.9
건강 결정 요인	건강행태	현재흡연율	24.5	21.4
		월간음주율	62.2	62.1
		중등도이상 신체활동 실천율	16.6	21.2
		걷기실천율	55.5	55.4
		비만율	24.4	23.6
		스트레스 인지율	32.7	30.6

(※ 출처 - 2014 지역사회건강조사)

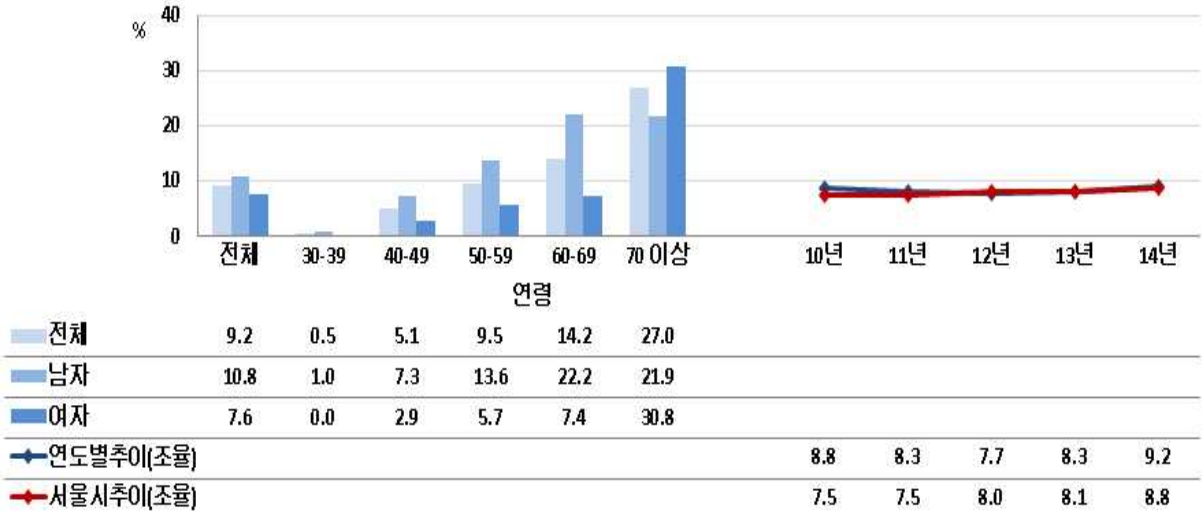
## □ 고혈압 평생 의사진단 경험률(≥30)

- 고혈압 평생 의사진단 경험률(≥30)은 2014년 전체 21.4%로, 전년22.9% 대비 1.5%p 감소하였으며, 서울시 22.4%에 비해 낮았다. 2010년 이후 큰 변동은 없었으며, 성별로는 남자 21.2%, 여자 21.6%로 여자에서 약간 높았다. 연령대가 증가할수록 높았다.



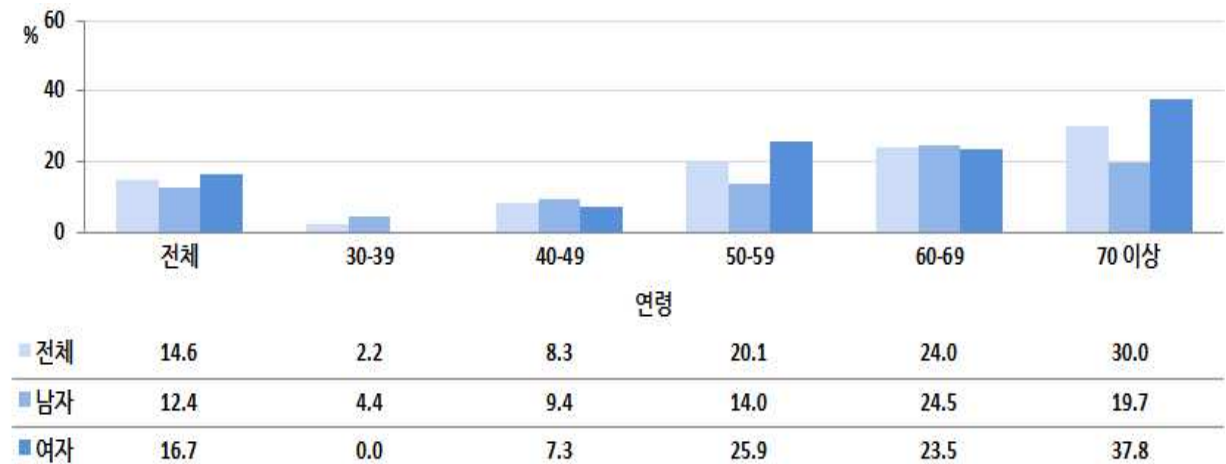
## □ 당뇨병 평생 의사진단 경험률(≥30)

- 당뇨병 평생 의사진단 경험률(≥30)은 2014년 전체 9.2%로, 전년 8.3% 대비 0.9%p 증가하였으며, 서울시 8.8%에 비해 높았다. 2010년 이후 큰 변동은 없었으며, 성별로는 남자 10.8%, 여자 7.6%로 남자에서 높았다. 연령대가 증가할수록 높았다.



## □ 이상지질혈증 평생 의사진단 경험률(≥30)

- 이상지질혈증 평생 의사진단 경험률(≥30)은 2014년 전체 14.6%, 남자 12.4%, 여자 16.7%로 여자에서 높았다. 연령대가 증가할수록 높았다.



(※ 출처 - 2014 지역사회건강조사)

## □ 성별 사망원인 순위



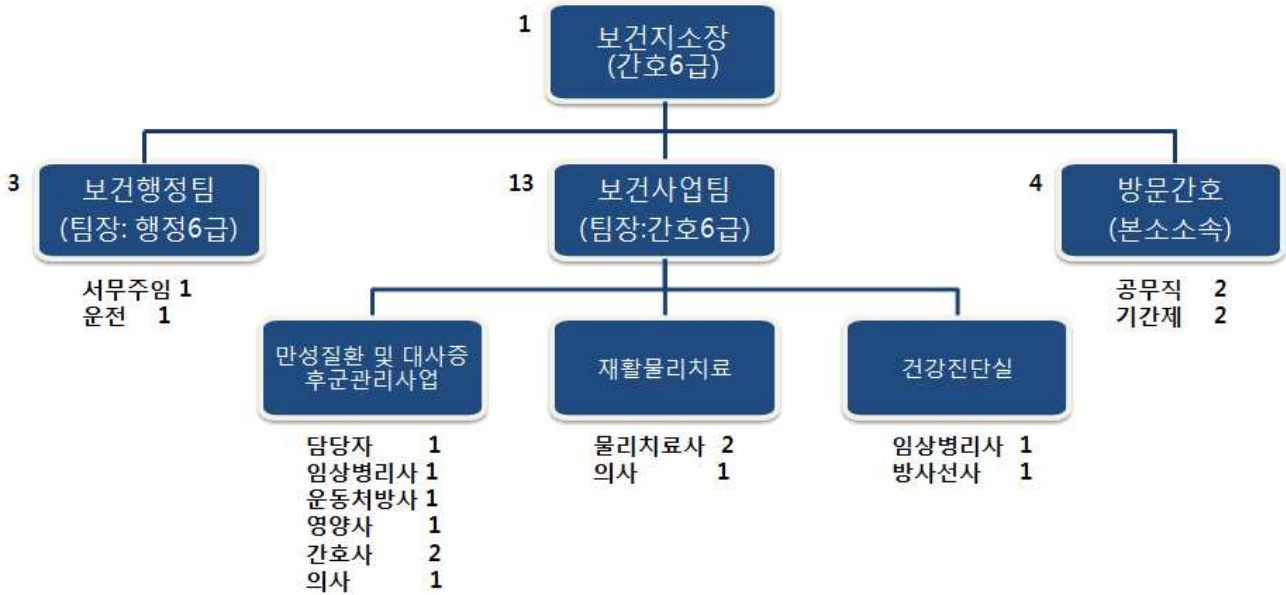
(※ 출처 - 통계청, 2014년 사망원인통계 )

## 3

## 사업개요



## 4 보건지소 조직도



## 5 세부산출목표

구분	활동내용	산출목표
대사증후군 및 만성질환 관리사업	대사증후군 총 검진자 수	- 검진 및 등록 6,500명
	건강검진 사후관리	- 년 5,000명 이상 전화상담 - 년 1,000명 이상 연계등록
	100세 건강강좌	- 년 9회 이상
	운동프로그램 운영	- 년 250회이상
	영양프로그램 운영	- 년 10회 이상
	토요열린 보건지소 운영	- 년 20회이상/ 300명이상
	금연클리닉 운영	- 연인원 1,500명 이상
	홍보활동	- 년 20회 이상
	보건소 및 병원,지역사회 연계	- 년 2,000건 이상
재활 보건사업	재활치료서비스	- 년 6,000건 이상
	건강증진 프로그램	- 년 6회 이상
	재활프로그램	- 년 80회 이상
	복지관 연계 재활프로그램	- 년 90회 이상
	장애아동 재활사업	- 년 30회 이상

	방문재활사업	- 년 10회 이상
	지역사회 연계사업	- 년 2회이상
	재활 자조모임	- 년 6회 이상
방문건강 관리사업	방문건강관리	- 년 방문 6,000건 이상
	방문진료	- 년 진료 연인원 60명 이상
	이동진료	- 년 진료 연인원 200명 이상
	찾아가는 건강관리의 날	- 년 참여 800명 이상
	지역사회 연계	- 년 1,000건이상
기타	건강진단실 운영	- 연인원 15,000명 이상
	이미용 서비스	- 연인원 100명 이상
	장애인 차량 운행	- 연인원 400명 이상

## 6 세부추진계획

### 1 대사증후군 및 만성질환관리사업

#### 1) 대사증후군 발견검진 및 등록관리

검진대상	만20~60세 주민 (2015. 1월부터 만30→만20세로 확대실시)
검진항목	혈압, 혈당, 콜레스테롤, 중성지방, 복부둘레, 체성분검사 ( 체지방량, 근육량 등)
상담	· 검사 후 3분만에 결과확인 및 원스톱상담 : 건강매니저→ 의사→ 운동→ 영양→ 금연 및 스트레스 상담
추구관리	· 대사증후군 : 3개월 재검진 및 SMS발송 · 건강주의군/약물복용군 : 6개월 재검진 및 SMS발송 · 정상군 : 12개월 재검진 및 SMS발송
연계	· 보건지소 프로그램 연계 ( 건강강좌, 운동교실, 자조모임 등) · 병의원 및 일차진료실, 정신보건센터 연계



## 2) 만성질환 등록관리

등록대상	대사증후군 검진자 중 약물복용군
등록방법	보건정보시스템 심뇌혈관관리시스템에 검진결과 및 상담내용 등록
추구관리	· 대사증후군 예방 및 조기발견의 중요성 교육 · 합병증 예방을 위한 교육 및 자료제공

## 3) 건강검진 사후관리

대 상	건강보험공단 검진 사후관리 동의자
방 법	공단에서 연계된 대상자에게 검진결과 전화상담 및 대사증후군 검진으로의 유도
추구관리	· 대사증후군 검진시 내소동기를 “건강생활실천”으로 등록 · 검진 및 등록후 대사증후군 주기에 맞추어 추구관리 · 기대효과 : 만성질환 사전예방효과 및 내소검진자수 증가

## 4) 프로그램 운영

### □ 100세 건강강좌

- 일시 : 매월 1회 (2016년 4~12월)
- 대상 : 대사증후군 등록자 및 지역주민
- 장소 : 보건지소 2층 소회의실
- 세부추진일정

연번	일시	강좌명	강사
1	4/28(목)	“만성신부전” 콩팥 바로알기!	정명아 (원자력병원 신장내과)
2	5/2(월)	두통 바로알기	김병건 (을지병원 신경과)
3	6/1(수)	간질환 건강강좌	안상봉 (을지병원 소화기내과)
4	7월	요실금의 이해와 관리	유탍근 (을지병원 비뇨기과)
5	8/1(월)	마음의 감기, 우울증 다스리기	김의중 (을지병원 정신건강의학과)
6	9/27(화)	당뇨병과 안과질환	최상열 (원자력병원 안과)
7	10월	전립선 비대증의 이해와 관리	유탍근 (을지병원 비뇨기과)
8	11/7(월)	탈모 건강강좌	한태영 (을지병원 피부과)
9	12/2(금)	건강한 뇌혈관으로 뇌졸중을 예방하자!	박종무 (을지병원 신경과)

□ 약이 되는 건강밥상 “밥상이 의사다” (영양집중프로그램)

- 일시 : 2016년 4~10월 (총 12회)
- 대상 : 대사증후군 등록자 및 지역주민
- 장소 : 보건지소 2층 소회의실
- 강사 : 외부강사
- 세부추진일정

일시		강좌명
4월	1차	당뇨 식이요법
	2차	고혈압 식이요법
	3차	고지혈증 식이요법
	4차	비만의 관리와 식이요법
7월	5차	미각력 (병을 부르기도 몸을 살기기도 하는 미각의 힘)
	6차	음식궁합 (푸드페어링)
	7차	GMO (유전자변형식품 콩, 옥수수, 연어)
	8차	옥수수의 습격 (풀을 먹은 소 vs 사료를 먹은 소)
10월	9차	가짜로 얼룩진 부엌의 맛 (산분해간장, 빙초산, 액상과당)
	10차	몸에 좋다는 건강음료의 불편한 진실 (비타민음료, 건강기능식품)
	11차	놀라운 속임수 식품첨가물
	12차	먹는 것이 삼대가 간다 (식습관 교정)

□ 대사증후군 예방을 위한 건강튼튼 운동교실

- 일시 : 2016년 3~12월
- 대상 : 대사증후군 등록자 및 지역주민
- 장소 : 보건지소 4층 건강마루강당
- 강사 : 지소 운동처방사 및 외부강사

- 세부추진일정

순환운동	<ul style="list-style-type: none"> <li>· 개요 : 근력과 유산소를 번갈아가며 실시하는 복합운동</li> <li>· 기간 : 2016. 3~12월</li> <li>· 강사 : 외부강사</li> </ul>
짐스틱	<ul style="list-style-type: none"> <li>· 개요 : 스틱과 저항밴드를 결합한 전신운동</li> <li>· 기간 : 2016. 3~12월</li> <li>· 강사 : 보건지소 운동처방사</li> </ul>
라인댄스	<ul style="list-style-type: none"> <li>· 개요 : 하나이상의 라인에서 음악에 맞춰 다 같이 스텝을 익히는 유산소 운동</li> <li>· 기간 : 2016. 3~12월</li> <li>· 강사 : 외부강사</li> </ul>
기대효과	<ul style="list-style-type: none"> <li>· 운동실천에 따른 유산소 능력향상</li> <li>· 만성질환 건강위험요인 감소</li> <li>· 운동실천 생활화로 건강관리능력 향상 등</li> </ul>

□ 100세 건강시대 운동교실

내용	<ul style="list-style-type: none"> <li>· 개요 : 유산소운동, 근력운동, 세라밴드운동, 낙상예방교육운동 등</li> <li>· 기간 : 2016. 3~12월</li> <li>· 강사 : 외부강사</li> </ul>
장소	<ul style="list-style-type: none"> <li>· 길음종합사회 복지관</li> <li>· 소리마을복지센터</li> <li>· 돈암제일교회</li> </ul>
기대효과	<ul style="list-style-type: none"> <li>· 찾아가는 운동교실을 운영함으로써, 지역주민들이 더 쉽게 운동 프로그램을 이용할 수 있음</li> <li>· 만성질환 건강위험요인 감소</li> <li>· 운동실천 생활화로 건강관리능력 향상 등</li> </ul>

## 5) 찾아가는 건강관리실 운영

운영시기	연중
장소	대형마트, 20인이상 사업장, 각종 지역행사 등
기대효과	<ul style="list-style-type: none"> <li>· 대사증후군 사업에 대한 홍보</li> <li>· 재검은 보건지소를 방문하여 정확한 검사를 받도록 유도</li> <li>· 대사증후군에 대한 중요성을 홍보함으로써, 만성질환을 조기발견 및 예방하고자 함</li> </ul>

## 6) 재검률 향상을 위한 서비스 질관리

지원계획 전화 및 SMS발송	<ul style="list-style-type: none"> <li>· 매일 재검명단을 확인 후 일일이 전화하여 예약을 하도록 유도함</li> <li>· SMS 발송으로 격려 및 예약확인</li> </ul>
만족도 조사	<ul style="list-style-type: none"> <li>· 목표 : 매월 100명 이상</li> <li>· 방법 : 첫회 방문시, 종료시 2번의 만족도 조사 →평가에 반영</li> <li>· 효과 : 만족도 조사를 통한 질적인 서비스 실시</li> </ul>
교육자료 제작	<ul style="list-style-type: none"> <li>· 질적인 상담을 위한 운동포스터 및 영양관련 교육자료 제작</li> </ul>
공복검사 대상자 두유제공	<ul style="list-style-type: none"> <li>· 검진자 수의 증가로 인해, 공복상태에서 상담대기시간이 지연됨 → 검사 후 대기시간동안 두유제공으로 공복감 해소</li> </ul>
재검격려 홍보물	<ul style="list-style-type: none"> <li>· 대상 : 대사증후군 내소검진자</li> <li>· 목적 : 홍보물을 제공함으로써, 다음 재검률을 높이고 꾸준히 검진을 받도록 유도함</li> <li>· 홍보물품 : 스포츠양말, 물티슈, 장바구니 등</li> </ul>

## 7) 특화전략

직장인을 위한 조기검진	<ul style="list-style-type: none"> <li>· 일시 : 매주 수요일 오전 8시부터~</li> <li>· 대상 : 직장인 및 지역주민 (만20~64세)</li> <li>· 기대효과 : 평소 서비스이용이 어려운 직장인들의 이용증가, 만성 질환의 조기발견 및 사전예방으로 건강생활습관향상</li> </ul>
토요일린 보건지소	<ul style="list-style-type: none"> <li>· 현황 : 기존의 월곡동 보건소에서만 운영(~2013년)되고 있어, 동선·정릉지역 주민들의 이용 요구도 증가</li> <li>· 일시 : 매월 2,4주 토요일 (09~13시)</li> <li>· 대상 : 만20~64세 지역주민 (사전예약제)</li> <li>· 기대효과 : 평일 이용이 어려운 지역주민에게 이용혜택 제공</li> </ul>
체지방 측정으로 나의비만도 알기	<ul style="list-style-type: none"> <li>· 개요 : 체지방 검사 후 결과에 따른 운동 및 영양상담</li> <li>· 대상 : 체지방 측정을 원하는 주민</li> <li>· 기대효과 : 체지방 검사를 함으로써, 스스로 건강관리의 동기부여 및 대사증후군 검사로의 연계</li> </ul>

## 8) 금연클리닉 및 생활스트레스 상담

금연클리닉 운영	<ul style="list-style-type: none"> <li>· 대상 : 흡연자 및 흡연청소년</li> <li>· 내용 : 금연상담 및 보조제 지급, 청소년 금연교육, 이동검진시 홍보 등</li> <li>· 대사증후군 연계 : 흡연자 중 만20~64세 대상으로 대사증후군 관리로 연계하여, 흡연으로 인한 질환예방 및 건강생활습관 향상</li> </ul>
생활 스트레스 상담	<ul style="list-style-type: none"> <li>· 대상 : 대사증후군 검진자 중, 설문지 작성시 고위험스트레스군이나 절주가 필요한 대상자</li> <li>· 내용 : 스트레스 상담 및 고위험군은 정신보건센터 연계</li> <li>· 비고 : 대사증후군 선택상담으로, 원하는 사람위주로 상담</li> </ul>

## 9) 정도관리

배경 및 목적	<ul style="list-style-type: none"> <li>· 여러사람이 2개이상의 종류의 장비를 이용함으로 인한 정도관리 문제 발생</li> <li>· POCT는 검사신뢰도에 영향을 미치는 변수요인이 많아 체계적인 정도관리가 필요함</li> </ul>
방법	<ul style="list-style-type: none"> <li>· 월2회 정도관리물질을 이용하여 검사기기 내부정도관리 실시</li> </ul>
담당자 및 업무	<ul style="list-style-type: none"> <li>· 검사책임자 : 보건지소 임상병리사</li> <li>· 담당업무               <ul style="list-style-type: none"> <li>- 검사기기(POCT) 정도관리 총괄책임</li> <li>- 매월 정도관리 실시 및 검사장비 관리</li> <li>- 정도관리지침에 따른 기록, 보관 및 보고</li> </ul> </li> </ul>
기대효과	<ul style="list-style-type: none"> <li>· 정확한 검사결과 제공으로 공공의료서비스의 이미지 제고</li> <li>· 신뢰도 높은 검사로 대사증후군 발견과 만성질환예방에 기여</li> <li>· 찾아가는 이동검진시 보다 정확한 검사결과 제공</li> </ul>

## 10) 홍보전략

온/오프라인 홍보	지역신문, 홈페이지, 웹진, 거리현수막 게시 등
캠페인	지역행사 및 공공장소에서 대사증후군 홍보 및 무료검진 실시
홍보물 제작	각종 리플렛 및 교육자료 제작, 홍보물 제공 등
체성분 검사 연계	평소에 체지방측정을 위해 방문하는 학생 및 주민들에게 대사증후군 검사로 적극적인 연계 (* 2015년부터 대사증후군 검사연령이 만30~64세 → 만20~64세로 확대됨으로, 주변 대학생들에게 적극 홍보)

## 11) 성인지정책 향상 전략

목적	성별영향분석평가 및 성인지 예산에 따른 남,녀 성별로 동등한 서비스를 제공하기 위함
전략	<ul style="list-style-type: none"> <li>· 남성들이 많은 장소에서 홍보 및 검진</li> <li>· 토요일린 보건지소 운영</li> <li>· 매주 수요일 조기검진 실시</li> </ul>
기대효과	평상시 보건소 이용이 어려운 남성들에게 서비스를 제공함으로써, 남성에게도 대사증후군 검진 및 심뇌혈관질환 예방

## 2 재활보건사업

### 1) 사업개요

- 대상 : 장애인, 65세이상 어르신, 기초생활수급자 등
- 내용 : 재활치료서비스, 건강증진프로그램, 재활프로그램, 복지관 연계 재활프로그램, 지역사회 연계사업
- 장소 : 동선보건지소 및 복지관 등

### 2) 건강증진 프로그램

재활진료	<ul style="list-style-type: none"> <li>· 기간 : 년 4회</li> <li>· 대상 : 장애인</li> <li>· 내용 : 재활의학과 전문의가 내소하여 장애인 진료, 상담</li> <li>· 의사 : 재활의학과 전문의 (국립재활원)</li> </ul>
장애인 건강검진	<ul style="list-style-type: none"> <li>· 기간 : 년 2회</li> <li>· 대상 : 장애인</li> <li>· 내용 <ul style="list-style-type: none"> <li>- 대사증후군검사 (혈압, 콜레스테롤, 중성지방 등), 체성분검사</li> <li>- 의사(건강), 운동처방사(운동), 영양사(영양) 1:1 맞춤형상담 및 지도</li> </ul> </li> </ul>

### 3) 재활치료서비스

단순재활 운동	<ul style="list-style-type: none"> <li>· 기간 : 연중</li> <li>· 대상 : 65세 이상 어르신</li> <li>· 내용 : 기구 (상하지운동기, 고정자전거, 러닝머신 등)를 이용하는 운동</li> </ul>
복합재활 운동	<ul style="list-style-type: none"> <li>· 기간 : 연중</li> <li>· 대상 : 장애인</li> <li>· 내용 : 단순재활운동과 작업치료도구를 이용한 훈련 및 균형 감각향상을 위한 운동</li> </ul>
물리치료	<ul style="list-style-type: none"> <li>· 기간 : 연중</li> <li>· 대상 : 장애인, 65세이상 어르신</li> <li>· 내용 : 온열치료 (핫팩, 적외선치료기), 전기치료 (ICT, FES, TENS)</li> </ul>
방문재활 사업	<ul style="list-style-type: none"> <li>· 기간 : 연중</li> <li>· 대상 : 재가장애인, 거동이 힘든 고령 어르신</li> <li>· 내용 : 관절운동, 통증관리, 일상생활동작 지도, 건강검진 등</li> <li>· 인력 : 보건지소 물리치료사 2인</li> </ul>

### 4) 재활프로그램 [86회]

그룹운동 교실	<ul style="list-style-type: none"> <li>· 기간 : 년 16회</li> <li>· 대상 : 장애인(뇌병변 장애인 위주)</li> <li>· 내용 : 체조, 근력운동, 매트운동 등 전신운동</li> <li>· 강사 : 보건지소 물리치료사 2인</li> </ul>
그룹재활 운동	<ul style="list-style-type: none"> <li>· 기간 : 년 2기 (12회)</li> <li>· 대상 : 장애인 (뇌병변 장애인 위주)</li> <li>· 내용 : 기능적 움직임 및 균형감각 향상을 위한 운동</li> <li>· 강사 : 물리치료사 (국립재활원)</li> </ul>
그룹작업 치료	<ul style="list-style-type: none"> <li>· 기간 : 년 1기 (6회)</li> <li>· 대상 : 장애인 (뇌병변 장애인 위주)</li> <li>· 내용 : 상지기능회복을 위한 작업치료</li> <li>· 강사 : 작업치료사 (국립재활원)</li> </ul>



장애인 요가교실	<ul style="list-style-type: none"> <li>· 기간 : 년2기 (12회)</li> <li>· 대상 : 장애인 및 65세이상 어르신</li> <li>· 내용 : 요가 (유연성 증가, 자세교정, 지구력 강화)</li> <li>· 강사 : 외부강사</li> </ul>
건강체조	<ul style="list-style-type: none"> <li>· 기간 : 년3기 (18회)</li> <li>· 대상 : 장애인 및 65세이상 어르신</li> <li>· 내용 : 리듬·밸런스 운동 (낙상예방, 근력강화)</li> <li>· 강사 : 외부강사</li> </ul>
웃음치료	<ul style="list-style-type: none"> <li>· 기간 : 년 3기 (12회/1기, 총 18회)</li> <li>· 대상 : 장애인 및 보호자, 65세 이상 어르신</li> <li>· 효과 : 스트레스 해소, 삶에 활력 제공 등</li> <li>· 강사 : 웃음치료사 (외부강사)</li> </ul>

## 5) 복지관 연계 재활프로그램 [90회]

성북노인 종합 복지관	<ul style="list-style-type: none"> <li>· 그룹작업치료 : 년 2기 (6회/1기, 총12회) <ul style="list-style-type: none"> <li>- 데이케어센터(치매, 뇌병변장애인) 이용자</li> </ul> </li> <li>· 웃음치료 : 년 1기 (6회)</li> </ul>
월곡종합 사회복지관	<ul style="list-style-type: none"> <li>· 장애인 요가교실 : 년 2기 (6회/1기, 12회)</li> <li>· 건강체조 : 년 2기 (6회/1기, 12회)</li> <li>· 웃음치료 : 년 2기 (6회/1기, 12회) <ul style="list-style-type: none"> <li>- 대상 : 장애인 및 65세이상 어르신</li> </ul> </li> </ul>
정릉종합 사회복지관	<ul style="list-style-type: none"> <li>· 건강체조 : 년 2기 (6회/1기, 총12회)</li> <li>· 웃음치료 : 년 2기 (6회/1기, 총12회)</li> </ul>
길음종합 사회복지관	<ul style="list-style-type: none"> <li>· 웃음치료 : 년 2기 (6회/1기, 총12회) <ul style="list-style-type: none"> <li>- 데이케어센터(치매어르신, 뇌병변장애인) 이용자</li> </ul> </li> </ul>

## 6) 장애아동 재활사업 [32회]

삼킴장애 재활	<ul style="list-style-type: none"> <li>· 일정 : 매월 1회 (넷째주 일요일)</li> <li>· 대상 : 삼킴장애가 있는 뇌병변 장애아동</li> <li>· 내용 : 삼킴장애치료, 감각자극치료</li> <li>· 인력 : 작업치료사2인 (외부인력1, 재능기부1)</li> <li>· 협력기관 : 승가원장애아동시설</li> </ul>
장애아동 공예치료	<ul style="list-style-type: none"> <li>· 일정 : 년 8회</li> <li>· 대상 : 지적·자폐성 장애아동</li> <li>· 내용 : 소근육 강화, 인지기능향상, 성취감 고취 (우드아트, 냅킨아트, 가족공예 등)</li> <li>· 강사 : 우드마커스 강사 (외부강사)</li> <li>· 협력기관 : 승가원장애아동시설, 월곡종합사회복지관</li> </ul>
장애아동 음악치료	<ul style="list-style-type: none"> <li>· 일정 : 년 12회</li> <li>· 대상 : 장애아동</li> <li>· 내용 : 장애아동의 언어, 사회정서적, 감각운동영역 등 발달단계에 따른 기능을 음악활동을 통해 향상</li> <li>· 강사 : 음악치료사 (외부강사)</li> <li>· 협력기관 : 승가원장애아동시설, 월곡종합사회복지관</li> </ul>

## 7) 지역사회 연계사업

지역사회 재활협의체 운영	<ul style="list-style-type: none"> <li>· 지역사회 자원간 정보공유 등 상호연계 및 협력강화</li> <li>· 간담회 개최 : 년 2회</li> <li>· 참여기관 <ul style="list-style-type: none"> <li>- 국립재활원 (재활의학과 전문의, 물리치료사), 승가원장애아동시설, 성북노인종합복지관, 시각장애인복지관, 월곡종합사회복지관, 정릉종합사회복지관, 길음종합사회복지관, 동선동 주민센터, 방문건강관리실</li> </ul> </li> </ul>
국립재활원 퇴원장애인 연계	<ul style="list-style-type: none"> <li>· 국립재활원(사회복귀지원과) 퇴원장애인 연계 <ul style="list-style-type: none"> <li>- 장애인이 퇴원 후 지역사회에 복귀하여, 지속적인 재활치료서비스를 받을 수 있도록 보건지소로 연계</li> </ul> </li> <li>· 국립재활원의 퇴원 장애인 중 성북구 및 인근 지역거주 장애인 연계</li> <li>· 보건지소 등록, 재활운동, 물리치료, 재활프로그램 시행</li> </ul>

재활 자조모임	<ul style="list-style-type: none"> <li>· 일정 : 연 6회</li> <li>· 대상 : 장애인</li> <li>· 내용 : 체조, 레크레이션(웃놀이 등), 다과회 등 <ul style="list-style-type: none"> <li>- 재활프로그램 시행 후 참여자 간담회</li> <li>- 재활보건사업에 대한 홍보 및 의견수렴 (건의사항, 개선사항)</li> <li>- 재활프로그램 만족도 조사</li> </ul> </li> </ul>
------------	--

### 3 방문건강관리사업 (건강관리과 소속)

개요	방문사업은 보건소 건강관리과 업무이나, 동선·정릉지역의 8개동 담당 방문간호사가 보건지소에 상주하면서, 보건지소 주변지역의 대상자들의 방문건강관리 서비스를 제공함
대상	<ul style="list-style-type: none"> <li>· 동선/정릉 지역 8개동 (성북, 동선, 삼선, 돈암2동, 정릉1~4동)</li> <li>· 기초생활보장 수급가구 및 차상위계층 가구 중 건강위험군</li> <li>· 취약계층의 임산부, 어린이, 장애인, 다문화가정, 허약노인, 만성 질환자</li> <li>· 독거노인, 보건소 내 타부서 관련기관에서 의뢰한 건강문제가 있는 대상자</li> </ul>
인력	<ul style="list-style-type: none"> <li>· 방문간호사 4명 (건강관리과 소속, 상용직2/기간제2)</li> </ul>
서비스 내용	<ul style="list-style-type: none"> <li>· 방문간호서비스</li> <li>· 방문진료</li> <li>· 혈당측정기 대여</li> <li>· 이동진료 (시각장애인)</li> <li>· 찾아가는 건강관리의 날 (주민센터)</li> <li>· 지역사회 연계 등</li> </ul>

## 4

## 주민편의 서비스

건강진단실 운영	<ul style="list-style-type: none"> <li>· 건강진단결과서 및 건강진단서 발급</li> <li>· 에이즈 익명검사</li> </ul>
이미용 서비스	<ul style="list-style-type: none"> <li>· 대상 : 장애인 및 65세 이상 어르신</li> <li>· 일정 : 월 1회</li> <li>· 내용 : 이발 무료봉사</li> </ul>
장애인 차량 운행	<ul style="list-style-type: none"> <li>· 대상 : 재활물리치료실을 이용하는 거동불편 장애인</li> <li>· 내용 : 장애인이 편리하게 보건소를 이용할 수 있도록 차량운행 서비스</li> </ul>

## 7

## 예산현황

## 1) 소요예산

(단위:천원)

총계	구비	시비
96,796	26,796	70,000

## 2) 사업비 편성내역

(단위:천원)

구분	항목	산출내역	예산액	비율(%)
구비	사무관리비	소모품 및 홍보물 제작	7,696	28.7
	공공운영비	의료장비유지	300	1.1
	행사운영비	강좌 및 운동교실 운영	6,500	24.3
	업무추진비	대사증후군사업관련 업무추진, 간담회	800	3
	일반보상금	치료 및 혈액검사 등 민원외상진료비	500	1.9
	의료 및 구료비	혈액검사 스트립 및 의료소모품	11,000	41
<b>총계</b>			<b>26,796</b>	<b>100</b>
시비	사무관리비	교육자료, 소모품, 홍보물 등	37,150	53.1
	업무추진비	주민참여 프로그램 및 간담회	2,000	2.9
	기타보상금	운동교실 및 재활 프로그램	9,200	13.1
	행사운영비	프로그램 운영 및 교육자료	6,650	9.5
	의료 및 구료비	혈액검사 스트립 및 의료소모품	15,000	21.4
<b>총계</b>			<b>70,000</b>	<b>100</b>

## 8 평가계획

### 1) 평가목적

- 사업의 목적달성도 및 효과, 효율성 평가
- 사업계획에 따른 진행여부 확인
- 중간평가 후 문제점 및 개선방안을 제시하여 수정 보완
- 2017년 사업계획에 반영하기 위한

## 2) 평가내용

- 구조평가 : 사업목표의 적절성, 사업대상자 파악, 예산, 장비 및 인력의 적절성
- 과정평가 : 자원활용정도, 서비스 질관리, 건강상담관리
- 결과평가 : 목표달성도 평가, 평가지표 평가, 만족도 평가

## 3) 자체 평가표

### □ 구조평가 (15점)

평가항목	평가지표	평가방법	평가수단	척도
기획	목표설정	목표의 수치화	수치화 미수치화	3 1
		문제분석과 목표설정 연계	유 무	2 1
자원	시설 및 장비	전문관리실 운영	운영 미운영	3 2
	인력	전담인력 확보	유 무	3 2
	예산	예산확보 여부	유 무	4 2

□ 과정평가 (55점)

평가항목	평가지표	평가방법	평가수단	척도
대상증후군 및 만성질환 관리사업	건강검진 사후관리	전화상담 건수	2,000건 이상	5
			1,000건 이상	3
	건강강좌 운영	교육 횟수	8회 이상	5
			5회 이상	3
	프로그램 운영	운영 횟수	200회 이상	5
100회 이상			3	
자조모임 운영	운영 횟수	6회 이상	5	
		4회 이상	3	
금연클리닉 운영	등록자 수	1,500명 이상	5	
		1,000명 이상	3	
재활보건 사업	건강증진 프로그램	운영 횟수	6회 이상	5
			4회 이상	3
	재활프로그램	운영 횟수	70회 이상	5
			50회 이상	3
복지관연계 재활프로그램	운영 횟수	90회 이상	5	
		70회 이상	3	
재활 자조모임	운영 횟수	8회 이상	5	
		5회 이상	3	
방문건강 관리사업	찾아가는 건강관리의 날	연인원	800명 이상	5
			600명 이상	3
방문진료 및 이동진료	방문진료 및 이동진료	연인원	200명 이상	5
			150명 이상	3

## □ 결과평가 (30점)

평가항목	평가지표	평가방법	평가수단	척도
대사증후군 및 만성질환 관리사업	대사증후군 총 검진자수	목표대비 발견검진을	90%이상	10
			80%이상	7
			70%이상	5
재활보건 사업	재활물리치료 서비스 수혜자 수	목표대비 수혜자율	90%이상	10
			80%이상	7
			70%이상	5
방문건강 관리사업	방문건강관리 방문자 수	목표대비 방문건강관리 서비스율	90%이상	10
			80%이상	7
			70%이상	5

## 9 사업추진 일정

세부사업내용	사업일정											
	1	2	3	4	5	6	7	8	9	10	11	12
사업계획 수립												
대사증후군 관리센터 운영 (검진 및 상담)												
건강검진 사후관리												
100세 건강강좌												
운동프로그램 운영												
영양프로그램 운영												
금연클리닉 운영												
재활치료서비스												
건강증진 프로그램												
재활 프로그램												
복지관 연계 재활프로그램												
재활 자조모임												
방문건강 관리사업												
건강진단실 운영												
이미용 서비스												
장애인 차량 운행												
홍보활동												
평가 및 분석												

끝.