

“변화를 선도하는 강남, 희망을 선사하는 강남”

등록번호	세무관리과-2693
등록일자	2016.2.1.
결재일자	2016.2.2.
공개구분	부분공개

주무관	38세금징수팀장	세무관리과장	기획경제국장	부구청장	구청장
최지현	성기환	송필석	김용운	주윤중	02/02 신연희
협조자	재산1팀장 세입관리팀장 세무행정팀장	代김종현 이정현 추승열	세무2과장 세무1과장	代이정현 신길호	



- 세입목표 달성 및 인센티브 최우수구 수상을 위한 -

2016년 체납지방세 징수 종합계획

추진기간 : 2016. 1. 1 ~ 12. 31

추진목표

구분	계	시세	구세	비고
2016년 목표액	222억	188억	34억	최근 경기부진의 영향 으로 전년 수준 유지
2015년 목표액	221억	188억	33억	

추진방향

- ① 세무과 전직원 체납징수 총력체제 구축
 ↳ 전직원 체납세 징수관리 체제 ----- 인센티브 최우수구 선정
- ② 고액체납자 특별관리
 ↳ 38체납기동대 및 전담반 활용 ----- 세수증진 효과 극대화
- ③ 체납처분활동 및 행정제재의 강화
 ↳ 강력한 현장중심 징수활동 전개 ----- 조세 정의 실현
- ④ 체계적인 체납자료 관리
 ↳ 불납결손 등 내실있는 체납관리 ----- 체납관리 비효율성 일소

2016. 2. 1.

강 남 구
(세 무 관 리 과)

【 관련 규정 및 제반사항 사전검토서 】

검토분야	확인 및 적시사항
관련 규정 및 근거	현행 관련 법, 시행령, 조례, 규칙, 관련 지침 등 근거를 모두 검토하고 적시하였습니까? • 지방세기본법(부과,징수,체납처분 제반규정) 및 국세징수법
추진 경위	추진 경위는 무엇입니까? • 추진경위 : 2016년도 체납 지방세 세입목표 달성
예산 사항	산출 근거 및 기준 또는 예산확보 및 투입우선순위 등의 내용을 검토하고 적시하였습니까? • 해당 없음
수혜자 및 범위	이 업무(사업)관련 수혜자는 누구이며 수혜범위를 파악해 보았습니까? • 재정확충
분야별 검토사항 [계속 :] [신규 :]	이 업무(사업)과 관련하여 아래 등 제반사항을 검토해 보았습니까? ① 관련부서 협조 ----- (O) ② 이해관계인 및 예상되는 민원 ----- () ③ 추진상 사전 걸림돌 ----- () ④ 미래행정 수요예측 ----- (O) ⑤ 시장조사 ----- () ⑥ 민간부분(시설 등)과의 경제성 및 효율성 등 비교 ----- () ⑦ 업무 매뉴얼 및 관련 법규 ----- (O) ⑧ 행사관련 의전 및 선거법 ----- () ⑨ 투융자 심사 등 관련절차 준수 ----- () • 위 언급한 사항은 반드시 검토하고 해당되는 사항에 체크한 다음, 해당 사항을 요약 작성하세요
타 기관 사례	타 구 사례를 파악, 비교해 보았습니까? • 해당없음
전문가 자문	전문가의 자문이나 검토를 받았습니까? • 해당없음

2016년 체납지방세 징수 종합 계획

고액체납자 집중관리, 현장중심의 강력한 체납징수활동, 불납결손으로 체납관리의 비효율성 일소 등을 통해 세입목표를 달성함으로써 구 재정확충 및 조세 정의 실현에 기여하고, 체납시세 인센티브 평가에서 최우수구를 수상하여 위상을 달성하고자 함

I 2015년 추진성과

① 적극적 징수노력으로 징수목표 4%(9억원) 초과달성

(단위:백만원)

구 분	2015년 징수목표	2015년 징 수 액	2014년 징 수 액	전년대비 증 감 액	목표대비 달 성 율
합 계	22,109	23,042	20,042	3,000	104%
시 세	18,755	18,375	16,635	1,740	98%
구 세	3,354	4,667	3,407	1,260	139%

② 체납시세 인센티브 평가 4년 연속 최우수·우수구 선정

- 2012년 상·하반기 최우수구 수상 2회, 2013년 우수구, 2014·2015년 상반기 최우수구 수상
- 최근 4년간 인센티브 총 수령액 : 355백만원
 - 2012년 상·하반기 110백만원, 2013년 55백만원, 2014년 90백만원, 2015년 상반기 100백만원

③ 고액·상습체납자 출국 금지등 강력한 체납활동으로 성실 납세분위기 조성

- 고액·상습체납자 출국금지로 7억1천만원, 고액체납자 명단공개로 15억원 징수
- 휴면예금 5억 2천만원 압류, 공공기록정보 875명 제공으로 21억원 징수 등 강력한 징수활동 전개로 성실 납세 분위기 조성 및 징수실적 제고

- 전국 지자체 최초로 체납자의 동산(그림,조각상)을 압류·공매(745백만원)하는 등 혁신적인 체납 징수기법 개발로 서울시 체납 징수기법 우수사례로 선정됨.

II 체납현황 및 실태

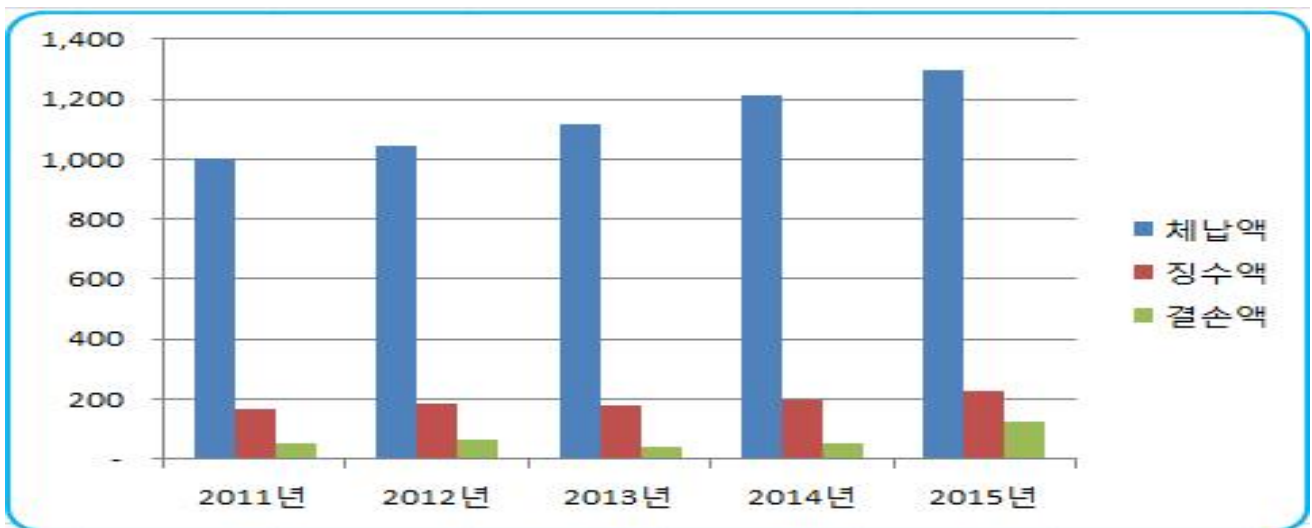
□ 과년도 총 체납세액 : 1,262억 원(2016. 1월기준)

(단위 : 억원)

구 분	2016년		2015년	
	체 납 액	비 율	체 납 액	비 율
합 계	1,262	100%	1,184	100%
시 세	1,100	87%	1,000	84%
구 세	162	13%	184	16%

□ 최근 5년간 체납액 및 징수·결손 추이

(단위 : 억원)



- 체납세액은 2011년 이후 증가추세로, 2011년 1,003억 원 에서 2015년 1,296억 원으로 293억 원 증가
- 징수액은 2011년 167억 원에서 2015년 230억 원으로 63억 원 증가
- 결손액은 2011년 51억 원에서 2015년 126억 원으로 75억 원 증가

Ⅲ

2016년도 추진방향

추진목표 : 세입목표 달성

구 분	계	시 세	구 세
목표액	222억원	188억원	34억원

⇒ 체납시세 인센티브 평가 최우수구 목표 달성

※ 최근 국내 경기부진 영향으로 체납목표를 전년수준으로 유지

추진방향 및 과제

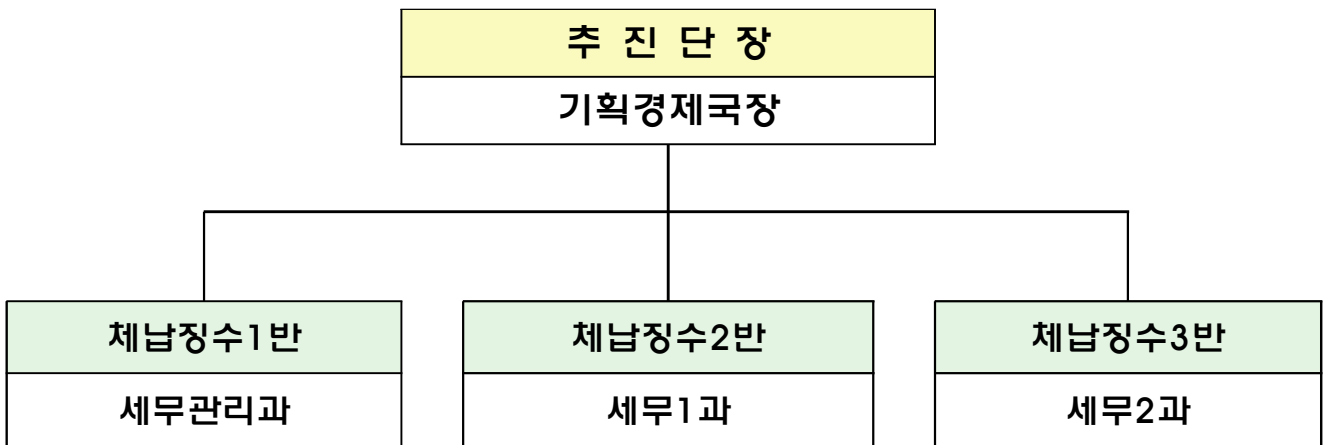
추진방향	중점 추진과제	세부 추진과제
체납징수 총력체제 구축	지방세 체납징수 총력체제 구축·운영	① 전세무부서를 통한 체납세액 총력징수 체제 구축 ② 체납세 징수 일제정리기간 운영(연4회) ③ 고액체납자 전담반 운영
고액 체납자 특별 관리	38체납기동대 운영 (500백만원이상 고액체납자)	① 현장중심의 체납징수전담반 활용 ② 고액체납자 맨투맨 체납징수 ③ 가택수색 및 동산압류
체계적인 체납자료 관리	체납자료 정비 및 불납결손	① 2015년도 고액체납 서울시 이관 철저 ② 체납자료 정비 ③ 적극적인 불납결손 처분

<p>강력한 체납 징수활동</p>	<p>체납 징수기법을 총 활용한 강력한 체납 징수활동 전개</p>	<p>① 체납처분 활동 강화</p> <ul style="list-style-type: none"> - 채권확보 및 공매 추진 - 국외거주 체납자 징수강화 - 체납차량 번호판 영치 - 동산 압류 <p>② 행정제재 강화</p> <ul style="list-style-type: none"> - 공공기록정보제공 - 관허사업 제한 - 체납자 명단공개 및 출국금지
<p>민원발생 최소화</p>	<p>세무조사 공무원의 구체적 『행동 매뉴얼』 숙지로 민원발생 사전 차단</p>	<p>『세무조사 공무원 현장행동수칙』 생활화</p> <ul style="list-style-type: none"> - 청렴서약제, 청렴 교육강화 - ‘현장 출장조사 리콜제’ 준수

IV 세부 추진 계획

① 체납징수 총력체제 구축

□ 총력징수체제 구축



- 기획경제국장을 추진단장으로 세무부서 전직원이 참여하는 총력징수 체제 구축
- 체납징수1반 : 세무관리과
 - 압류·공매·출국 금지 등 지난년도 체납지방세 징수업무 총괄추진

- 체납징수2반 : 세무1과
 - 지난년도 체납지방세 징수 및 체납처분
 - 세무1과 소관 현년도 체납지방세 징수(체납처분, 결손처분,납부 독촉등)
- 체납징수3반 : 세무2과
 - 지난년도 체납지방세 징수 및 체납처분
 - 세무2과 소관 현년도 체납지방세 징수(체납처분, 결손처분,납부 독촉등)

□ 지난년도 체납세 일제정리기간 설정 및 운용

- 특별정리기간
 - 지난년도 시세 : 2015년 3월, 5월, 8월, 10월(서울시 일정에 따름)
 - 지난년도 구세 : 연중
- 추진내용
 - 체납세액고지서 및 납부촉구 안내문 일제발송 및 납부독려
 - 주요 체납세목인 지방소득세, 자동차세에 대한 소액체납 집중 정리
 - 압류부동산 공매 의뢰, 출국금지 조치

② 고액체납자 징수 : 체납징수 전담반 운영

- 대 상 : 500만원 이상 체납자 6,570명(잠정)
- 운영 내역
 - 고액체납자 1:1 체납 징수관리
 - 조세정의 실현을 위한 호화생활자 가택수색 및 동산압류 추진
 - 납세능력이 있으면서 납부하지 않는 납세회피자 심층 추적조사
 - 체납징수전담반 + 변호판영치 합동 작업으로 체납업무 극대화
 - 체납징수전담반과 기존 변호판 영치반이 체납징수 합동작업으로 현장에서 고급차 강제 견인 및 공매 조치

③ 강력한 체납징수활동 전개

□ 체납처분 활동의 강화

- 부동산 및 예금 등 채권압류 지속 추진
 - 부동산 : 지난년도 체납자 재산조회 후 미납자 부동산 압류
 - 채권압류 : NICE 및 서울시 제공자료 이용 채권 등 압류
- 부동산 및 체납자 압류차량 공매 활성화
 - 5백만원 이상 체납자에 대한 부동산 공매실익 전수조사 후 공매확행
 - 자동차세 상습체납자 차량견인 후 일괄 공매 추진
- 지방세 체납자 교부청구 철저
 - 배당요구 종기일 이전에 법정기일을 정확히 기재하여 교부청구 실시
 - 경·공매로 받은 배당금은 즉시 체납충당 조치
- 자동차세 체납차량에 대한 번호판영치 및 견인예고 안내문 발송
 - 사회질서를 저해하는 대포차 등 집중 단속
 - 자동차세 5회이상 체납차량 발견시 즉시 견인·공매
- 국외거주 체납자 징수 강화
 - 지방세를 납부하지 아니하고 해외로 이주한 국외거주 체납자의 국내보유 재산 조사 및 국내입국여부 파악으로 체납징수

□ 행정제재 강화

- 금융기관에 체납정보(공공기록정보) 제공
 - 500만원 이상인 체납자 중 체납 발생일로부터 1년이 경과하였거나 1년에 3회 이상 체납한 사실이 있는 자
 - 결손처분액이 500만원이상인 체납자
- 관허사업 제한
 - 지방세 3회이상 100만원 이상 체납자의 허가 등 취소요구
- 고액·상습체납자 명단공개
 - 체납발생일로부터 1년 경과한 지방세 1천만원이상 체납자

- 고액체납자 출국금지
 - 5천만원 이상의 체납자 중 골프·쇼핑·관광 등 해외출입국이 빈번하고 가족명의 부동산소유 등 재산의 해외도피가 우려되는 자
- 체납자 사해행위 조사 및 고발
 - 납세의무자 또는 그 재산의 점유자가 체납처분 집행 면탈할 목적으로 재산 은닉·탈루 여부 등 조사

□ 번호판 영치팀 신설·운영

- 자동차관련 체납 과태료 징수율 제고로 구세입 증대효과
- 서울시와 24개 자치구 과태료 체납차량 번호판 영치 기 시행중
- 영치 업무 처리를 세무관리과로 일원화하여 불법 차량 단속 효율성 제고
 - 번호판 영치로 불법 주정차, 의무보험 미가입 등 불법 차량 확산 방지
- **세입증가 예상 : 향후 5년간 105억원 이상 증가 예상**

4] 체납자료 관리

□ 2015년도 고액체납 시세 서울시 인계

- 인계대상 : 2015년도 회계 본세 기준 건당 1천만원이상
- 인계부서 : 세무1,2과 책임 하에 서울시 인계
- 인계 세액 : 217억원(2016. 1. 1.기준)
- 추진일정 : 2016. 1. 1~1. 31

□ 지속적인 체납자료 정비

- 체납자료 지속 정비
 - 주민등록번호 오류자료 정비로 정확한 체납자료 구축
 - 예금, 환급금 등 압류 후 즉시 추심 및 납부자 압류해제 등 전산자료 정비

□ 시효 및 불납결손 추진

- 지방세 체납자 불납결손

- 무재산자 및 폐업법인 등 사실상 징수가 불가능한 세금에 대하여 재산조회 후 불납결손 추진
- 시효결손 도래 예정자에 대한 사전 재산조회 및 시효결손
 - 전국토지 자료 조회 후 유재산자에 대해 즉시 부동산 압류
 - 재산조회 주기 : 향후 3개월 후 시효결손예정자를 대상으로 매월조회

5 월별 추진 일정

월별	세 부 추 진 계 획	비 고
1월	▶체납지방세 징수 종합계획 수립 및 고액체납자 실태조사	
2월	▶자동차세 영치 및 동산압류 예고문 발송 ▶체납자 소유부동산 일제조사 및 제1차 압류예고문 발송 ▶고액체납자 명단공개 1차 심의 개최	
3월	▶체납고지서 및 납부촉구안내문 발송 ▶체납자 소유부동산 압류 ▶2015/2기분 자동차세 미납자 차량 압류 ▶고액체납자 명단공개 사전 안내문 발송	
4월	▶고액체납자 출국금지 예고 ▶고액체납자 공공기록정보제공 예고	
5월	▶체납고지서 및 납부촉구안내문 발송 ▶고액체납자 출국금지 요청 ▶고액체납자 공공기록정보제공	
6월	▶해외거주 체납자 납부촉구 안내문 발송	
7월	▶납부촉구안내문 발송 및 제2차납세의무자 지정 통지	
8월	▶체납고지서 및 급여 압류예고문 발송 ▶신용정보 등재 안내문 발송 ▶고액체납자 출국금지 요청	
9월	▶관허사업제한 및 특별징수체납자 고발예고 안내문 발송 ▶고액체납자 명단공개 2차 심의 개최	
10월	▶체납고지서 및 고액체납자 출국금지 예고문 발송 ▶고액체납자 명단공개 ▶관허사업 제한 요청 ▶시세입 불납결손 집중 시행(집중 정리기간:10월~12월) ▶고액체납자 공공기록정보제공 예고	

11월	▶분납자 일제 정비 및 안내문 발송 ▶고액체납자 출국금지 요청 ▶고액체납자 공공기록정보제공	
12월	▶마무리 징수독려활동	
연중	▶체납자 채권확보(부동산, 차량, 환급금, 기타채권 등) ▶체납자 공매실시(부동산, 차량) ▶시효 및 불납결손 추진 및 교부청구 실시 ▶서울시주관 기획징수활동과 연계하여 탄력적으로 운영	

V 행정사항

- 부서별 체납총괄담당 지정
- 세무종합시스템 체납자 관리카드 작성 철저
- 38세금징수팀은 추진중인 체납처분사항 결과보고 등 사후관리 철저
- 세무과 부서별 전 직원은 체납지방세 징수율 제고 및 목표달성을 위해 체납정리 총력 추진 철저
- 지방세기본법 제138조, 서울특별시세입징수 포상금지급조례, 강남구세입징수 포상금 지급조례 의거 포상금 지급

첨부 : 체납시세 추진실적 보고 서식 1부. 끝.

체납시세 체납정리 추진실적 보고서

① 체납징수실적

(단위 : 백만원)

담당동	금주실적	당월실적	누계 실적	비 고

② 압류 징수실적

(단위 : 건, 백만원)

구 분	압류		징수실적					
			전월 누계		당월 실적		당월 누계	
	건수	금액	건수	금액	건수	금액	건수	금액
계								
부동산								
자동차(이륜차포함)								
금융재산								
기타채권								

③ 공매실적

(단위 : 백만원)

구 분	공매 의뢰				공매 배분(체납시세 총당)			
	당월 실적		누계 실적		당월 실적		누계 실적	
	건수	체납액	건수	체납액	건수	징수액	건수	징수액
계								
부동산								
차 량								

④ 견인 및 영치실적

(단위 : 대수, 백만원)

차량 견인						번호판 영치					
견인실적(건수)			견인 후 징수실적			영치실적(건수)			영치 후 징수실적		
전월 누계	당월 실적	당월 누계	전월 누계	당월 실적	당월 누계	전월 누계	당월 실적	당월 누계	전월 누계	당월 실적	당월 누계

⑤ 행정제재 현황

(단위 : 건수, 백만원)

구 분	계			검찰고발			관허사업			공공기록정보 제공		
	전월	당월실적	당월누계	전월	당월실적	당월누계	전월	당월실적	당월누계	전월	당월실적	당월누계
건수												
징수액												

⑥ 직장생활 체납자 급여압류 등 징수실적

(단위 : 건수, 백만원)

압류		징수실적					
		전월 누계		당월 실적		당월 누계	
건수	금액	건수	금액	건수	금액	건수	금액