

문서번호	자치행정과-18950
결재일자	2015.10.6.
공개여부	대시민공개

★주무관	민방위담당	자치행정과장	행정국장		
김창환	代김창환	박성도	10/06 손정수		
협 조					

제400차 민방위의날 [지역특성화] 훈련실시 계획

2015. 10.

행 정 국
자치행정과

제400차 민방위의 날 지역특성화 시범훈련 실시계획

- 지역·직장별 재난맞춤형 훈련을 주민·대원이 참여한 실습·체험 위주 훈련으로 실시, 초기대응능력 강화 및 생활안전·안보의식 제고
- 실생활에 도움 주는 생활안전훈련으로 국민의 자발적 참여 확대 및 안전 문화 확산 계기

I 추진근거

- 국민안전처 민방위과-3940호(2015.9.24.)
- 서울시 민방위담당관-14998호(2015.9.30.)

II 훈련개요

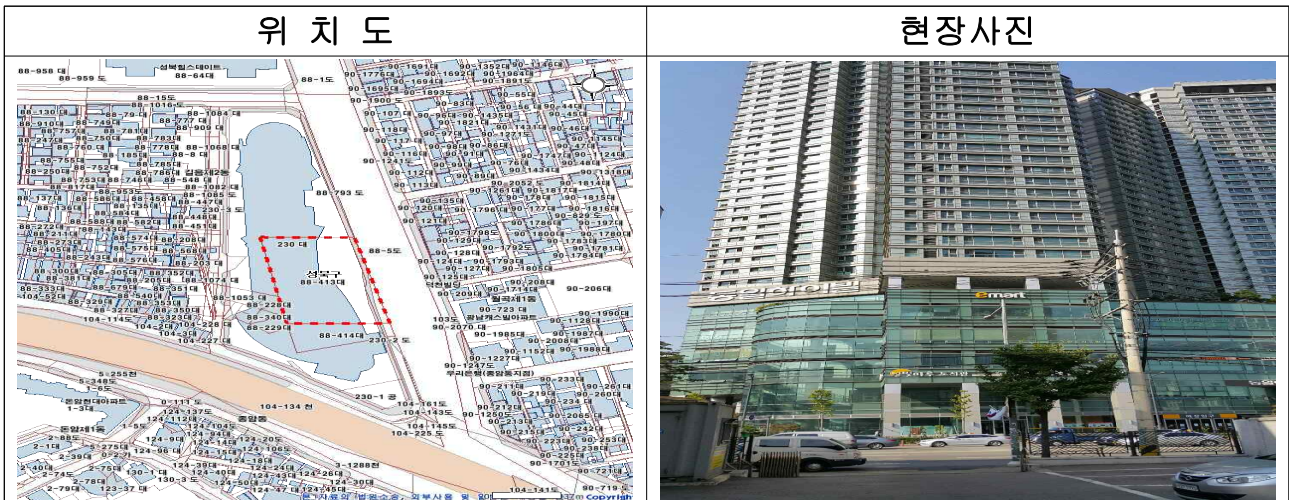
- 일 시 : 2015. 10. 15(목) 14:00~14:20
 - ※ 훈련시간은 지역·직장 여건에 따라 변경 및 조정 가능
- 대 상 : 지역 및 직장(민방위대,관공서,학교)
 - 지역 : 재난 취약지역·건물 선정(1개소 선정 : 길음2동 동일하이빌)
 - 직장 : 자치구 관공서·공공기관, 학교 및 직장민방위대(자체적으로 전부 실시)
- 훈련주관 : 훈련지역 및 직장장, 관서의 장
- 훈련방법 : 실습·체험식 훈련, 실제현장훈련, 교육식 훈련 등
- 훈련통제 : 자율(훈련종목에 따른 자체 훈련경보 발령)
 - ※ 전국 동시 교통통제,주민이동통제는 미실시

III 훈련방향

- 실제 훈련이 필요한 시설을 지정하여 초동대처능력 제고 및 안전의식 확산
- 유관기관 간 유기적인 협조체계를 구축하고 기관간 역할 명확화
- 보여주기식의 형식적인 훈련을 지양하고 실질적인 훈련 진행

IV 지역특성화 시범훈련 내용

- 일 시 : 2015. 10. 15.(목) 14:00~
- 장 소 : 동일하이빌(길음2동 88-413)
- 내 용 : 화재 발생에 따른 초동대처 및 주민대피, 화재진압 훈련
- 참 여 : 성북구청, 성북소방서, 종암경찰서, 동일하이빌 관리소 등
- 중점추진사항
 - 상황발생에 따른 신고, 상황전파 체계 점검 및 확인
 - 시설관리자(직원), 이용주민 등에 의한 상황전파 및 대피
 - 해당 시설 화재대비 매뉴얼 적정 여부 점검 및 직원들 숙지 상태 확인
 - 소방, 경찰 등 유관기관과의 협조체계 점검 및 확인 등
- 시범 시설현황
 - 위치도



* 동일하이빌 선정배경

- 우리구 관내 초고층 주상복합 건물로서 다중 이용집합장소로 화재 발생 시 대규모 인명 및 재산피해 발생 우려로 사전 훈련으로 **주민들이 있어** 실질적 훈련 필요
- 초대형건물 화재대비 매뉴얼을 점검 및 보완하는 기회로 활용

※ 동일하이빌 자위소방대 구성 현황(4개반 36명)



V 시범훈련 세부추진계획

□ 훈련상황 가정(안)

- 14:00 : 재난(화재)상황 부여(메시지 전달)
 - 건물내 원인모를 화재 발생[연막탄(1개, 3분) 활용 화재상황 재현]
- 14:05~14:10
 - 신속한 초동대처에도 불구하고 화재 확산 가정[연막탄(2~3개, 5분)]
 - 고층으로 화재 확산
 - 화재진압 실시(성북소방서)
 - 출동완료 후 골든타임 확보여부 확인
 - 시설 내 미대피 인원 여부 보고(건물 자위소방대→성북소방서)
 - 자위소방대는 대피 후 안전한 장소에서 각 반별 대피인원 확인 후 미대피인원 발생 시 소방대원에게 신속히 보고
 - 소방대원은 보고받은 시설 내 미대피 인원을 구출
 - 응급환자 발생에 따른 병원 수송 실시 훈련 병행(고대안암병원)
 - 인근 교통통제 실시(종암경찰서)
- 14:10~훈련 종료 시 : 화재진압 완료, 사후 수습 실시
 - 훈련 참여 민방위대원 활용 수습, 복구 활동 진행 등

□ 훈련종료 후 교육 실시

- 대 상 : 훈련 참여자(주민, 직원, 민방위대원 및 참관자 등)
- 장 소 : 동일하이빌 1층 주차장
- 내 용 : 응급처치, 소화기 사용법 등 교육, 비상 시 행동요령 배포
- 강 사 : 성북소방서 119구조센터 대원

□ 유관기관간 훈련 시 발생한 문제점 확인 및 개선을 위한 토의 진행

- 일 시 : 교육 종료 후
- 장 소 : 동일하이빌 1층 주차장
- 진 행 : 민방위팀장
- 참 여 : 훈련참여자
- 내용
 - 훈련 시 발생한 문제점에 대한 개선방안을 토의하고 향후 훈련 시 보완
 - 훈련 주관부서장 및 참여기관, 주민에 의한 자체 강평 등

〈훈련진행 절차도〉



□ 훈련홍보

- 훈련당일 이용 주민들의 불편이 없도록 사전 홍보 철저(길음2동)
- 다양한 매체 활용 훈련 홍보
 - 구 홈페이지 및 자체 SNS(성북구 민방위페이스북) 게재
 - 구청사, 주민센터의 홍보용 전자액자, 전광판, 게시판 활용 홍보
 - 지역 소식지, 통장 회의 등을 통한 홍보
- 시범 훈련장소(동) 주변 민방위 가로기 게양

VI 행정사항

□ 지역(부서,동) 및 직장별 협조사항

- 홍보담당관
 - 민방위 훈련 관련 홈페이지 팝업창 생성, 청사 내 전자액자 활용 홍보자료 게재(홍보자료 등 추후 송부)
- 주민센터(길음2동) : 시범훈련지역 주변 민방위기 게양
- 직 장 : 자체적으로 실시후 결과보고(붙임2)제출 : '15.10.22.(목)까지

10.15 민방위훈련 계획(실적)

(자치구용)

훈련 계획(실적)

○ 자치구 훈련현황(1개소 이상)

구분 ○○구 ○○ :	훈련종목	훈련대상	훈련장소	참여인원					담당자 (연락처)
				주민	대원	경찰·소방	공무원	기타	

○ 직장대 훈련현황(전 직장대)

구분 ○○구 계 ○○직장대 :	계	화재대피	지진대피	생물방어	직장방호	건물붕괴	유독가스	기타

홍보 계획(실적)

구분 ○○구 계 ○○ :	계	TV (회)	신문 (회)	라디오 (회)	유선 방송 (회)	전광판 (개소)	생활 정보 소식지 (회)	현수막 간판 게시판 (개)	가로기 (개)	앰프 방송 (회)	홍보 전단 (매)	기타

훈련결과 총평(실적 보고 시)

○ 총 평

○ 훈련성과

- 잘된 점

- 미흡한 점

○ 기타(훈련개선방안, 수범사례 등)

※ 사진(훈련장면 등)

10.15 민방위훈련 계획(실적)

(직장용)

□ **훈련 개요**

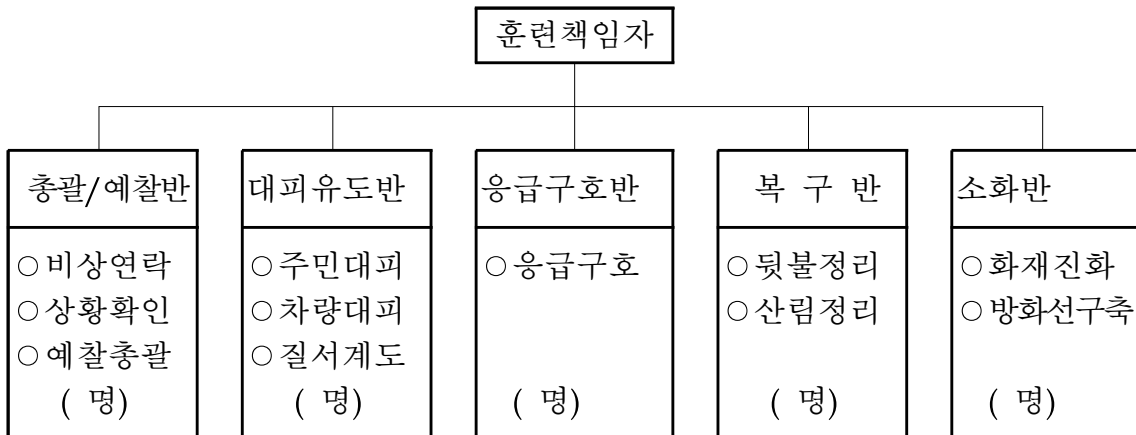
- (일시/장소)
- (훈련대상)
 - (세부현황)
- (훈련종목)
- (훈련주관)
- (훈련참여)

참여인원						담당자(연락처)
주민	대원	경찰	소방	공무원	기타	

○ (훈련 세부계획)

- 훈련반 편성(명)

< 조직도(예시) >



- 훈련반별 대원현황

반 별	성 명	역 할 (예시)	비 고
총괄반 (명)	박○○	훈련책임자	
	김○○	비상연락	
	유○○	예찰총괄	
대피 유도반 (명)	김○○	대피유도반장(대피소 위치)	
	윤○○	대피유도1조(주민대피)	
	박○○	"	
	안○○	대피유도2조(차량대피)	
응급 구호반 (명)	지○○	응급구호반장	
	박○○	구호1조(환자응급처치)	
	김○○	구호2조(들것이동)	
	서○○	구호3조(병원후송)	
복구반 (명)	이○○	뒷불정리	
	박○○	산림정리	
	서○○	"	
소화반 (명)	전○○	소화반장	
	안○○	소화1조	
	이○○	소화2조(소화기 사용)	
	이○○	방화선구축	
	조○○	"	

○ (안전사고 예방교육)

- (일시/장소)
- (참석대상)
- (교육내용)

훈련결과 총평(실적 보고 시)

○ 총 평

○ 훈련성과

- 잘된 점

- 미흡한 점

○ 기타(훈련개선방안, 수범사례 등)

※ 사진(훈련장면 등)

붙임 3


홍보현수막 및 입간판(안)


◆ 게시 주체 : 전국 시군구

◆ 게시 장소 : 훈련 대상 마을·직장(인근 주민 정보제공 및 참여 유도 목적)

※ 글자모양, 색상, 규격 등은 설치장소 및 실정에 맞게 제작·설치

가로 현수막(안)




나의 작은 관심, 안전한 우리 마을(직장) 

[훈련명] 민방위훈련 실시

'15.10.15(목), 시간, ○○구·○○마을(또는 회사명)

구마크

세로 현수막, 입간판(안)




'15.10.15(목)
00:00

(훈련명)

민방위훈련 실시

나의 작은 관심
안전한 우리 마을

 ○○구
(○○직장)

