

등록번호	교육체육과-10492
등록일자	2015.9.9.
결재일자	2015.9.14.
공개구분	대시민공개

주무관	교육기획팀장	교육체육과장	행정관리국장	부구청장	구청장
김진주	안정은	장형태	박희균	황치영	09/14 최창식
협 조					

2015년 영어교육 사업별 만족도 조사 결과보고



행정관리국
교육체육과

2015년 영어교육 사업별 실태조사 결과보고

우리구에서 추진 중인 영어교육 사업에 참여한 학생, 교사, 학부모를 대상으로 실태조사를 실시하여 운영의 내실화를 기하고 발전방안을 모색하는 등 영어교육특구로서 공교육 강화에 기여하고자 함

I 조사 개요

■ 조사목적

- 우리구에서 현재 추진 중인 영어교육 사업에 대해 실태조사를 실시하여 만족, 불만족 요인의 파악 및 분석을 통한 발전방안 모색
- 영어교육 사업 참여자의 눈높이와 요구에 부합하는 영어교육 정책 수립 및 맞춤형 교육사업 개발에 기초자료로 활용

■ 조사기간 : 2015년 6월 ~ 8월

■ 대 상 : 영어교육 사업에 참여한 학생, 학부모, 교사 (단위:명)

연 번	사 업 명	인 원	대 상		
			학 생	학 부 모	교 사
	계	768	484	148	136
1	학기중 영어문화 체험 학습 운영	277	150	90	37
2	원어민 영어보조교사 배치	304 (10개교)	211 (학교별 20여명)	-	93 (학교별 9명)
3	광희거점영어체험센터 운영 지원	148	90	58	-
4	방과후교실 원어민 화상학습 운영	39	33	-	6

■ 조사내용 : 프로그램시설 만족도, 기간의 적정성, 재참여 의사, 영어실력 향상정도 등

■ 조사도구 : 설문지

■ 조사방법 : 방문 및 전화에 의한 설문조사

Ⅱ 총 평

■ 학기중 영어문화 체험학습 운영

- 학생의 전반적인 만족도는 89%로 긍정적이었고, 학부모·교사의 만족도는 각각 98%, 100%로 매우 긍정적이었음
- 학기중 영어문화 체험학습의 운영기간(2박3일)에 대해 학부모·교사는 적당하다는 의견이 다수였으나 학생의 경우는 51%가 짧다고 대답함
- 재참여 의사에 대한 질문에서는 전체 응답자의 92%가 재참여를 희망하는 것으로 조사 되었음

■ 원어민 영어보조교사 배치

- 원어민 영어보조교사 배치에 대한 만족도 조사결과 긍정응답(98%)이 부정응답(2%)에 비해 매우 높게 나타났으며, 학생의 만족요인으로는 "외국 문화의 이해에 도움", 교사의 만족요인으로는 "원어민 교사의 자질에 대한 만족"과 "원어민교사와 영어교사와의 협력수업에 대한 만족" 의견이 가장 많았음

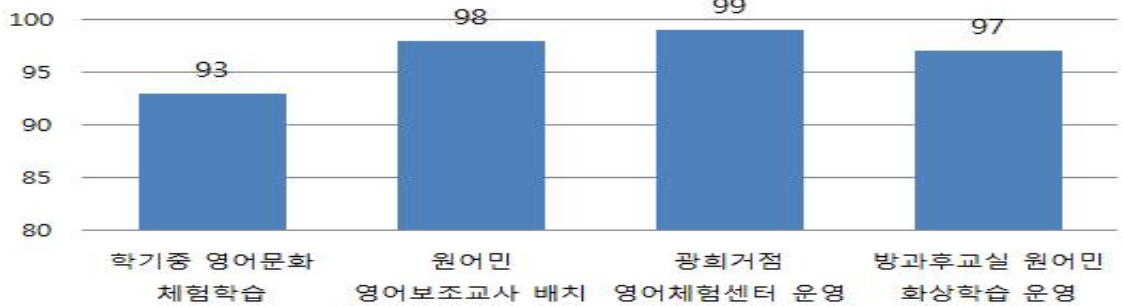
■ 광희거점영어체험센터 운영 지원

- 광희거점영어체험센터 운영에 대한 학생 및 학부모의 만족도는 각각 99%, 100%로 매우 높았고, 학부모의 경우 "프로그램 만족도", "자녀의 영어실력 향상정도", "수강료 적정성에 대한 만족도"가 특히 높게 나타났으며 재참여 의사도 100%로 매우 높은 만족도를 보임

■ 방과후교실 원어민 화상학습 운영

- 방과후교실 원어민 화상학습 운영에 대해 학생, 교사 모두 높은 만족도를 나타냈으나(97%), 학생의 경우 높은 만족도에 비해 재참여 의사는 81%로 비교적 낮게 나타남

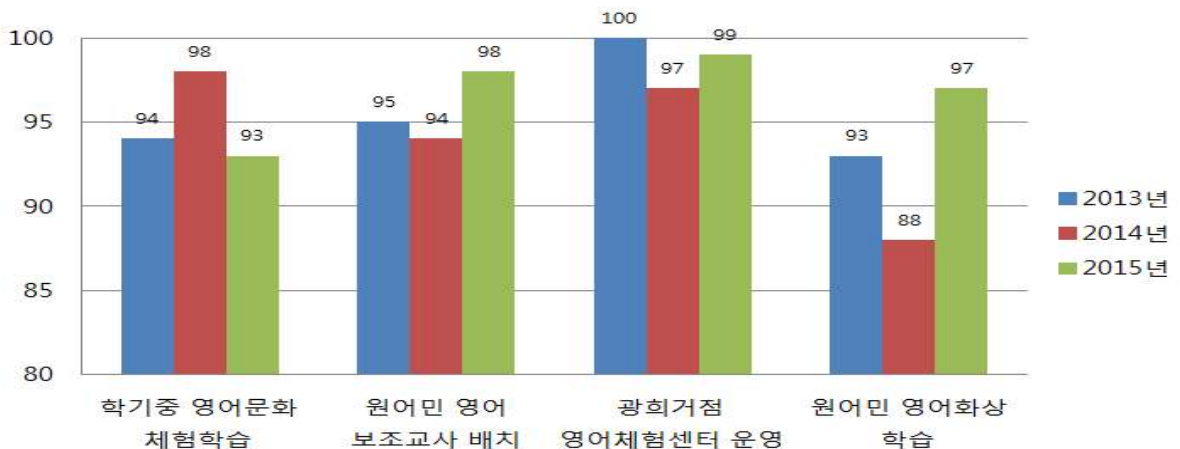
사업별 전반적 만족도(%)



연도별 사업 만족도

- 2015년도 영어교육 사업별 전반적 만족도는 대체로 예년에 비해 상승하였고 영어사업 전체 만족도(97%)도 2013년(96%) 2014년도(94%)와 비교하여 가장 높게 나옴
- 사업별로 살펴보면 학기중 영어문화 체험학습은 2015년도에 만족도가 다소 하락하였는데 체험캠프의 낙후 시설 및 구내식당에 대한 불만족이 가장 큰 하락요인으로 보임
- 원어민 영어보조교사 배치 사업은 꾸준히 높은 만족도를 나타내고 있으며 광희영어체험센터 운영 사업은 매년 가장 높은 만족도를 보임
- 원어민 화상학습의 경우 만족도 상승의 폭이 크게 나타났는데 이는 방과후교실 원어민 화상학습 시범운영에 따라 원어민 화상학습이 교사 지도하에 체계적으로 관리된 결과가 사업에 대한 만족도 상승으로 이어진 것으로 보임

연도별·사업별 만족도(%)



III 사업별 설문조사 결과 및 분석

1 학기중 영어문화 체험학습 운영

■ 학생 만족도(%)

구분	전반적 만족도	프로그램 만족도	영어관심 향상정도	기간 적정성	친절도	시설	식당	재참여 의사
5학년(수유캠프)	89	92	70	47	77	83	81	87
6학년(풍납캠프)	88	92	71	43	82	77	70	89
평 균	89	92	70	45	80	80	76	88

※ 기간 적정성 : 만족 - "적당하다(45%)", 불만족 - "너무길다(4%)", "너무짧다(51%)"

■ 교사 만족도(%)

구분	전반적 만족도	프로그램 만족도	영어관심 향상정도	기간 적정성	친절도	시설	식당	재참여 의사
5학년(수유캠프)	100	100	100	83	100	94	94	94
6학년(풍납캠프)	100	100	95	79	100	95	16	95
평 균	100	100	97	81	100	95	54	95

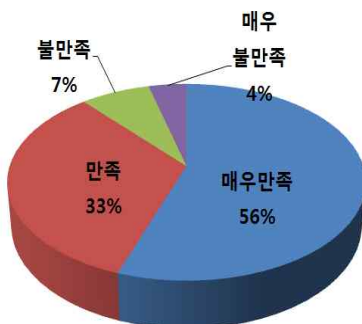
※ 기간 적정성 : 만족 - "적당하다(81%)", 불만족 - "너무길다(8%)", "너무짧다(11%)"

■ 학부모 만족도(%)

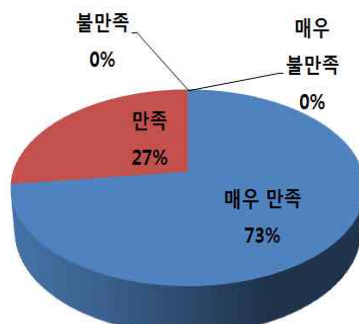
구분	전반적 만족도	프로그램 만족도	자녀의 영어 관심 향상정도	기간 적정성	재참여 의사
5학년(수유캠프)	98	98	88	62	98
6학년(풍납캠프)	98	98	86	65	96
평 균	98	98	88	64	97

※ 기간 적정성 : 만족 - "적당하다(64%)", 불만족 - "너무길다(1%)", "너무짧다(35%)"

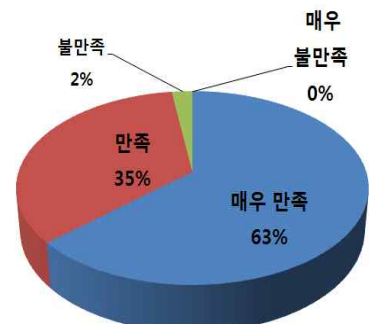
■ 대상별 전반적 만족도



【학생】



【교사】



【학부모】

결과분석

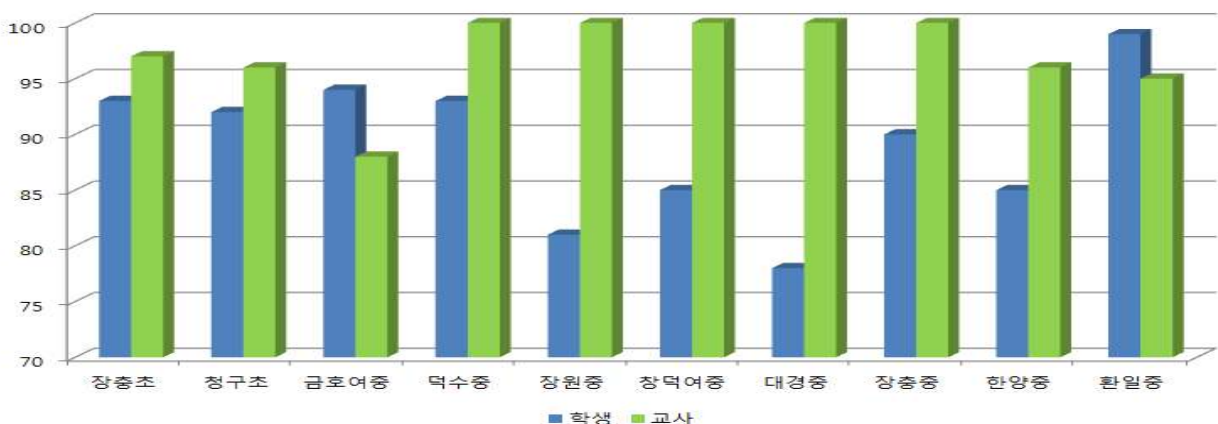
- 학생, 학부모, 교사 중 교사의 만족도가 가장 높았음 (학생 79%, 학부모 90%, 교사 91%)
- 학생, 학부모, 교사 모두 체험 자체에 대한 평가는 높았으나 영어관심 향상정도가 다소 낮아 2박3일간의 영어 체험학습이 영어에 대한 관심이나 흥미를 단기간에 높이는 등의 효과는 크지 않다고 생각하는 것으로 나타남
- 교사들의 만족도는 91%로 가장 높았으나 구내식당 메뉴에 대한 만족도가 다른 항목에 비해 현저히 낮았으며 기타 의견으로도 구내식당 메뉴에 대한 불만 사항이 가장 많이 나옴
- 기간 적정성에 대한 질문에는 교사의 경우에는 적정하다는 의견이 81%로 다소 높게 나왔으나 학생과 학부모의 경우 너무 짧다는 의견도 다수 나와 일정에 대한 검토가 필요
- 전체적으로 교사와 학부모에 비해 학생의 만족도가 낮아 학생들의 참여욕구 및 흥미를 유발할 수 있는 방안 마련이 필요

2 원어민 영어보조교사 배치

학교별 만족도(%)

구분	평균	장충초	청구초	금호여중	덕수중	장원중	창덕여중	대경중	장충중	한양중	환일중
학생	89	93	92	94	93	81	85	78	90	85	99
교사	97	97	96	88	100	100	100	100	100	96	95
평균	93	95	94	91	97	91	93	89	95	91	97

학교별 만족도(%)

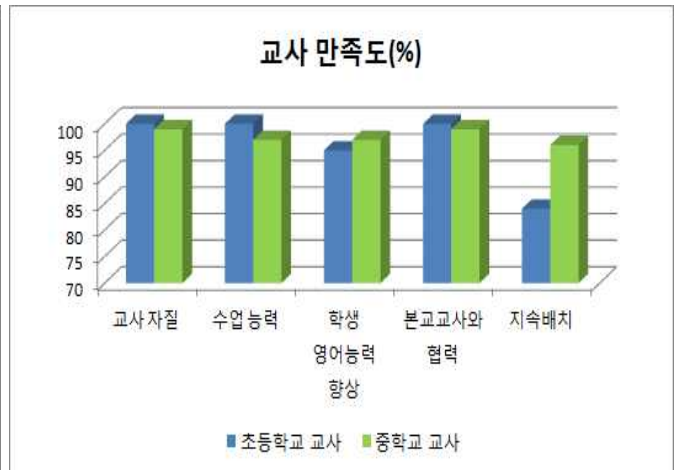
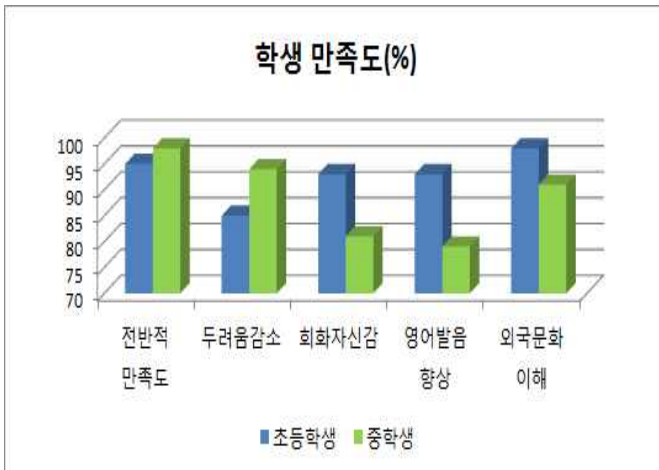


■ 학생 만족도(%)

구 분	평균	초	중(평균)	중 1	중2	중3
				중 1	중2	중3
전반적인 만족도	97	95	98	98	100	98
외국인과 대화하는 것에 대한 두려움이 적어졌는가?	90	85	94	82	90	84
영어회화표현에 자신감이 생겼는가?	87	93	81	82	90	77
영어발음이 향상되었는가?	86	93	79	75	95	79
외국문화를 이해하는데 도움이 되었는가?	95	98	91	91	95	92
평균	91	93	89	86	94	86

■ 교사 만족도(%)

구 분	평균	초	중
원어민 영어보조교사의 자질에 대한 만족도	99	100	99
원어민 영어보조교사의 수업 및 활동내용에 대한 만족도	98	100	97
학생들의 영어소통 능력이 향상되었다고 생각하는가?	96	95	97
영어교사와의 협력수업이 잘 이루어지는가?	99	100	99
원어민 영어보조교사가 계속 배치되기를 바라는가?	90	84	96
평균	97	96	98



■ 원어민 영어보조교사 배치 외에 필요한 수업방식 조사 결과

구분	계	실시간 원어민 화상학습 도입	한국인 영어회화 전문강사수업	영어체험센터 프로그램 이용	기타 의견
응답자수(명)	90	9	37	37	7
비율(%)	100	10	41	41	8

구분	비율(%)
영어체험센터 프로그램 이용	41%
한국인 영어회화 전문강사수업	41%
실시간원어민 화상학습도입	10%
기타 의견	8%

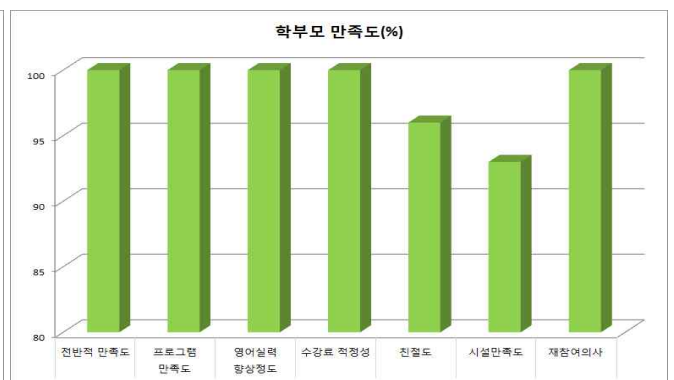
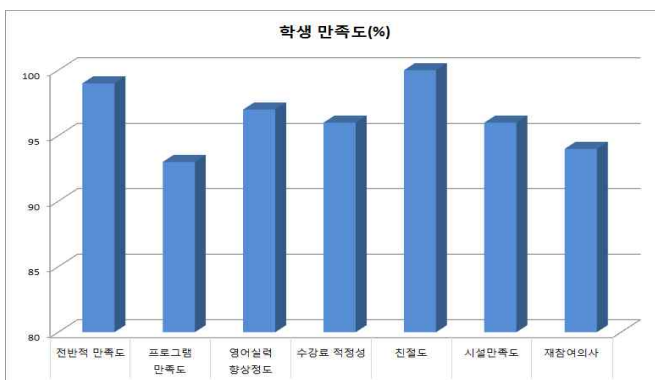
※ 기타의견 : 한국인교사 해외연수 강화·처우개선, 부진학생 지도, 기자재 수업 등

■ 결과분석

- 학생 만족도는 초등학생이 중학생보다 다소 높게 나타나 (초 93% > 중 89%)
영어를 배우기 시작하여 흥미를 가지고 접하는 초등학생 시기가 영어를 학습으로 접하는 중학교 시기보다 원어민 영어보조교사에 대한 만족도가 높음
- 교사의 원어민 영어보조교사에 대한 만족도는 초, 중 모두 높게 나타났으며 원어민 영어보조교사의 지속적인 배치를 희망하는 것으로 나타남
- 원어민 영어보조교사 배치 외에 영어 교육 개선을 위해 필요한 수업방식을 묻는 질문에는 “한국인 영어회화 전문강사 수업”과 “영어체험센터 프로그램 이용” 의견이 가장 많이 나왔으며(41%), 실시간 원어민 화상학습도입(10%), 기타 의견(7%) 순으로 집계되었음

3 광희거점영어체험센터 운영 지원

구분	전반적 만족도	프로그램 만족도	영어실력 향상정도	수강료 적정성	친절도	시설 만족도	재참여 의사
학 생	99	93	97	96	100	96	94
학부모	100	100	100	100	96	93	100



■ 결과분석

- 학생, 학부모 모두 운영 전반에 대해 고르게 만족하고 있는 것으로 나타남
- 학생의 경우 “친절도” 부문에, 학부모의 경우 “전반적 만족도”, “프로그램”, “영어실력향상정도”, “수강료 적정성” 부문에 특히 만족하고 있었으며 응답 학부모 전원이 재참여 의사가 있다는 의견을 나타내 운영 전반에 대해 매우 긍정적으로 생각하고 있음을 알 수 있음

4

방과후교실 원어민 화상학습 운영

구분	전반적 만족도	프로그램 만족도	영어실력 향상정도	친절도	교재 만족도	재참여 의사
학생	97	94	91	94	94	81
교사	100	100	100	100	100	100



결과분석

- 전반적인 만족도는 학생은 97%, 교사는 100%로 방과후교실 원어민 화상학습에 대해 매우 긍정적으로 나타났으나, 학생의 재참여 의사는 만족도에 비해 다소 낮게 나옴
- 학생의 재참여 의사가 낮은 요인으로는 난이도에 대한 불만, 대화창으로 인한 집중력 저하, 흥미 유발 요소 미흡 등이 있었음
- 교사의 경우 모든 항목에서 100% 만족하였으며 학습능력 향상을 위해 수업시간을 주 3~5회로 더 늘려야 한다는 의견 제시함

IV 건 의 사 항

사업명	대상	건의사항
영어문화 체험학습 운영	학 생	<ul style="list-style-type: none"> - 사감 선생님이 좀더 친절하게 대해 주고 자유롭게 해주었으면 좋겠다. - 화장실 문이나 형광등을 다시 확인하고 고치면 좋겠다. - 3박 4일로 해서 레크레이션 시간이 있었으면 좋겠다.
	학부모	<ul style="list-style-type: none"> - 놀이 위주 보다는 주제를 정하여 토론하는 형식의 수업이었으면 좋겠다. - 어떤 프로그램인지 내용을 정확히 알수 없어 답답함. 어떤 수업을 했는지 피드백이 있었으면 좋겠다. - 수준별로 난이도 차이가 있었으면 좋겠다. - 영어로 시를 적는 등 문화 시간이 있었으면 좋겠다.
	교 사	<ul style="list-style-type: none"> - 구내식당 메뉴가 개선되었으면 좋겠다. - 줄다리기 등 신체를 이용한 활동 시 준비체조나 유의사항을 숙지 후 활동 하였으면 좋겠다.
원어민 영어 보조교사 배치	학 생	<ul style="list-style-type: none"> - 원어민 수업을 좀 더 자주 했으면 좋겠다. - 연극 활동 등 다양한 수업 내용이 있었으면 좋겠다.
	교 사	<ul style="list-style-type: none"> - 아이들과 소통이 원활하게 이루어졌으면 좋겠다. - 원어민 교사가 지속적으로 학교에 배치되었으면 좋겠다.
광희거점영어 체험센터 운영지원	학 생	<ul style="list-style-type: none"> - 마켓데이 행사를 자주 했으면 좋겠다. - 여름 겨울 캠프를 더 길게 했으면 좋겠다.
	학부모	<ul style="list-style-type: none"> - 아이들에게 수업 참여의 기회를 자주 주었으면 좋겠다. - 저학년 수업은 체험이나 운동을 통한 학습을 더 많이 했으면 좋겠다. - 학년별 수업이 아닌 수준별 강의를 했으면 좋겠다. - 고학년을 위한 수업 내용이 많아졌으면 좋겠다.
방과후교실 원어민 화상학습 운영	학 생	<ul style="list-style-type: none"> - 대화창에 욕을 하는 아이들이 있으니 없었으면 좋겠다. - 흥미를 느낄 수 있도록 게임, 노래들로 수업을 진행하면 좋겠다.
	교 사	<ul style="list-style-type: none"> - 세팅이 미리 이루어졌으면 좋겠다. - 수업시간이 좀 더 자주 있었으면 좋겠다.

V 개선 방안

1 원어민 영어보조교사 배치 지원 사업 대체 프로그램 도입

■ 추진배경

- 현재 관내 17개 학교(초등 9, 중등 8)에 총 15명(초등 7, 중등 8)의 원어민 영어보조교사 배치 지원 중
 - ※ 우리구 지원 10개교 10명, 시교육청지원 5개교 5명, 미배치 2개교
- 서울시교육청 원어민 영어보조교사 배치사업이 연차적 감축되어 원어민 영어보조교사 지원 사업을 대체할 프로그램이 요구됨

■ 방과후교실 원어민 화상학습 시범학교 운영 결과

- 만족도 조사 결과 전반적인 만족도는 학생은 97%, 교사는 100%로 매우 높게 나타남
- 특히 교사의 경우는 모든 항목에서 100% 만족하였으며 학습능력 향상을 위해 수업시간을 주 3~5회 정도로 더 늘려야 한다는 의견을 제시함
- 시범학교 운영 결과 상대적으로 학습능력 수준 차이가 크고 집중력이 높은 중학생을 대상으로 운영하는 것이 더 효과가 클것으로 판단됨
- 시범운영 결과 개선사항으로는 난이도 조정을 위해 수준별 레벨테스트를 강화하고 수업집중력 향상을 위해 채팅창을 폐쇄하기로 함

■ 개선방안 : 원어민 영어보조교사 지원 사업 대체 프로그램 도입

● 광희영어체험센터 원어민 교사 초등학교 순회교육 실시

- 추진대상 : 원어민교사 미배치 관내 공립 초등학교 중 희망 학교
- 추진방법 : 광희거점영어체험센터에 원어민 교사 2명을 추가 채용하여 희망 학교에 순회 교육

- 기대효과
 - 예산 절감에 기여 : 원어민 교사 1명당 3~4개 학교 순회 교육 가능(센터 추정)
 - 학교별 학업 수행 능력을 파악하여 보다 발전된 외국어 학습 사업 추진에 기초자료로 활용 (부진 학교 추가 지원, 영어문화 체험캠프 입소 시 프로그램 난이도 조정 등)
- 소요예산 : 80,000천원
 - 산출내역 : 40,000천원*2명 = 80,000천원

● 중학교 방과후 수업에 원어민 화상학습 도입

- 추진대상 : 관내 중학교 중 희망 학교(학생수 540명 예정)
- 추진방법 : 해당 학교 시청각실을 이용하여 북미권 원어민 교사와 1:4 화상수업 진행
- 확대운영 : 운영 결과 분석 후 확대 시행 여부 결정
- 기대효과
 - 원어민 영어보조교사 1인이 한 학급(중학교 학급 당 평균 학생수 : 24명)을 전담하여 지도하는 현재의 수업방식보다 원어민과의 대화 시간 증가
 - 1:4 수업으로 수준별 맞춤학습이 가능하여 집중력 향상 및 학생 관리에 효과적
- 소요예산 : 210,600천원
 - 산출내역 : 65,000원*540명*6개월(학기중) = 210,600천원
 - 계약방법 : 협상에 의한 계약(지방자치단체를 당사자로 하는 계약에 관한 법률 제43조)

2 광희거점영어체험센터 운영 지원

■ 광희영어체험센터 프로그램의 다양화 ← 학부모 건의사항 반영

- 초등학교 고학년 학생들을 위한 프로그램 신설
- 인성교육을 병행하는 프로그램 개발 : 각 나라의 에티켓, 식문화 체험 등
- 영어뮤지컬, 영어동화연극, 영어발레 등 다양한 참여 행사 운영

3 학기중 영어문화 체험캠프 운영 지원

■ 영어문화 체험캠프 최하위 레벨 학생 위한 별도반 편성 운영

- 추진방법 : 최하위 레벨 학생들을 위한 별도반을 편성하여 영어와 한국어 병행 수업 진행
- 추진효과 : 영어실력이 낮은 학생도 즐겁게 참여하는 영어문화 체험학습 운영

■ 영어문화 체험캠프 식단 개선 및 지속적인 교육환경 개선 ← 교사 건의사항 반영

- 추진방법 : 수유, 풍납캠프와 협의하여 식단 개선, 지속적인 교육환경 개선
(시설 개선 , 교구 업그레이드, 다양한 체험실 신규 설치 등)

4 행정사항

- 2015. 9. 9. : 만족도 조사결과 각 기관 송부
- 2015. 9. : 원어민 영어학습 정규수업 도입을 위한 방침 수립 및 예산 확보
- 2015. 10. : 2016년도 영어학습사업 추진 학교장 간담회 개최