

등록번호	건강관리과-5725
등록일자	2015.4.3.
결재일자	2015.4.7.
공개구분	부분공개

★주무관	지역보건팀장	건강관리과장	보건소장	
변명자	강미희	이효춘	04/07 홍혜정	
협조	방문보건팀장 이화선 건강도시과장 代임용운 자치행정과장 권철희			

2015년 폐렴구균 예방접종 실시 계획



보건소
건강관리과



2015년 폐렴구균 예방접종 실시 계획

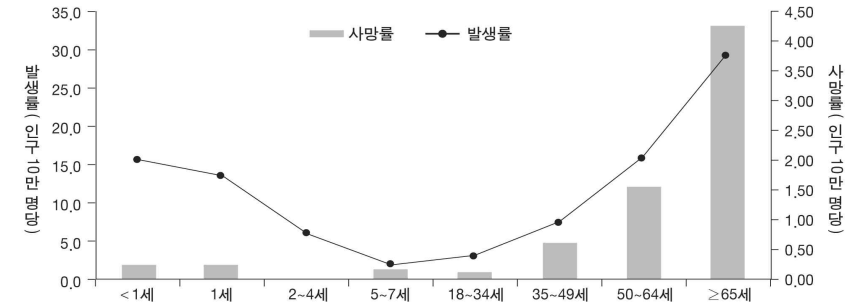
65세 이상 어르신에게 폐렴구균 무료 예방접종을 연중 시행하여 침습성 폐렴구균 감염증을 예방하고자 함.

I 추진근거

- 감염병의 예방 및 관리에 관한 법률 제24조 제1항 제13호
- 예방접종의 실시기준 및 방법(보건복지부 고시 제2014-149호)
- 2015년 폐렴구균 예방접종사업 관리지침(보건복지부)

II 추진배경

- 65세 이상 노인에서 폐렴구균으로 인한 균혈증 발생 시 사망률은 60%이고, 수막염일 경우 사망률은 80%에 이릅니다.



<2012년 미국 연령대별 침습성 폐렴구균 감염증 발생률 및 사망률> 1)

- 침습성 폐렴구균 감염증 예방을 위해서는 예방접종이 가장 효과적인 수단임
- 국내의 경우 65세 이상 연령에서 폐렴구균 예방접종률은 2007년 3.4%²⁾, 2012년 15.4%³⁾에 불과하였으며 인플루엔자 예방접종시기(9~10월)에 접종률이 증가

1) Centers for Disease Control and Prevention. Active Bacterial Core Surveillance(ABCs) Report Emerging Infections Program Network Streptococcus pneumoniae. 2012.
 2) 질병관리본부. 성인의 폐구균 발생현황 및 혈청형 조사(고려대학교 김민자 교수). 2007.
 3) 질병관리본부. 만65세 이상 노인 폐렴구균 예방접종 의향 조사. 2012(미발표 자료).

하는 양상을 보임

※국의 65세 이상 성인의 폐렴구균 예방접종률 : 미국 64.7%⁴⁾, 영국 69.0%⁵⁾, 호주 54.4%⁶⁾

- 미국의 경우 175,000명이 매년 폐렴구균 폐렴으로 입원하며 폐렴구균 폐렴은 전체 지역사회 폐렴에서 최대 36%를 차지함. 사망률은 5~7%로 노인에서 높음
- 우리나라의 경우 아직까지 전국적인 대규모 역학조사 자료가 없어 국내 폐렴 구균감염 실태를 정확하게 파악하기는 어려움
 - 일부 연구결과에 따르면 폐렴구균은 지역사회 폐렴의 25~30%, 수막염의 약 35%를 차지하였음
 - 국내 폐렴구균 균혈증 환자의 사망률은 약 25%이었음

III 현황

● 2015년 65세 이상 인구분포현황(단위:명)⁷⁾

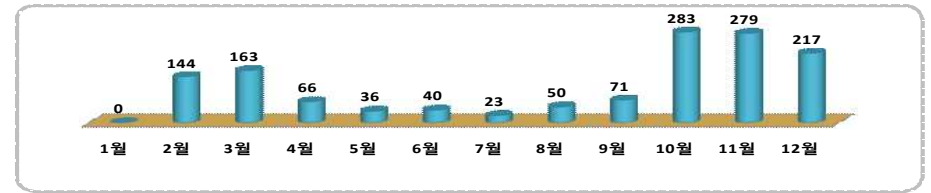
소공동		회현동		명동		필동		장충동		광희동		을지로동		신당동	
65세	66세 이상	65세	66세 이상	65세	66세 이상	65세	66세 이상	65세	66세 이상	65세	66세 이상	65세	66세 이상	65세	66세 이상
11	154	85	1,149	49	569	49	709	51	723	74	916	31	397	63	1,098
다산동		약수동		청구동		신당5동		동화동		황학동		중림동		합계	
65세	66세 이상	65세	66세 이상	65세	66세 이상	65세	66세 이상	65세	66세 이상	65세	66세 이상	65세	66세 이상	65세	66세 이상
156	2,115	221	2,795	148	2,112	101	1,374	106	1,378	136	1,527	91	1,459	1,372	19,846

● 어르신복지시설 현황

노인의료복지시설		재가노인복지시설				노인여가복지시설			노인주거복지시설		기타
요양시설	요양공동생활가정	주야간보호시설(데이케어센터)	재가노인지원센터	방문요양 방문목욕	복지관	노인교실	경로당	양로시설	노인복지주택	노인의 집	
3	2	4	1	2	3	3	48	1	1	1	

● 폐렴구균 접종실적

- 2014년 월별 접종실적(명)



- 목표대비 누적 접종실적

누계	65세 이상 인구수 ¹⁾		목표 점종인구수 ²⁾	점종률 ³⁾			점종건수			목표 달성률 ⁴⁾	잔여 점종건수 ⁵⁾			
	65세	66세 이상		총 점종률	65세	66세 이상	누적	2013년	2014년					
	2015년													
19,846	1,372	18,474	11,908	45.0%	0.9%	48.3%	8,931	7,420	1,372	139	13	126	75.0%	2,977

* 2013.5.1.~ 2015.3.14일 기준 자료임

1) 65세 이상 인구수: 안전행정부 2015.2월 주민등록인구수 자료

2) 목표 점종인구수: 65세 이상 인구의 60%

3) 점종률: 65세 이상 인구수 대비 점종률

4) 목표 달성률: 목표 점종인구 수 대비 점종 달성률

5) 잔여 점종건수: 목표 점종률(60%) 달성을 위한 잔여 점종건 수

IV 세부추진 계획

● 목표 : 목표 점종인구 수 대비 점종 달성률 80%이상 달성

(목표 점종인구수: 안전행정부 2015.2월 주민등록인구수중 65세 이상 인구의 60%←안행부지표)

● 접종대상 : 65세 이상 성인(1950년 12월 31일 이전 출생자)

● 접종백신 및 횟수 : PPSV23 0.5ml, 1회

- 65세 이상에 폐렴구균 23가 다당질 백신(PPSV23)을 접종한 경우 접종 불필요
- 65세 이전에 폐렴구균 23가 다당질 백신(PPSV23)을 접종한 경우 5년경과 후 접종
- 다음 기저질환이 있는 경우 담당주치의와 상담 후 접종

- ① 뇌척수액 누출 및 인공와우 이식 환자
- ② 기능적 또는 해부학적 무비증 환자
- ③ 면역저하자 : 종양질환, 백혈병, 림프종, 호치킨병, 다발성골수종 환자, 신증후군, 방사선 치료, 면역억제제(스테로이드 포함)투여, 조혈모세포 이식, 고형 장기이식, 만성 신부전, HIV 감염, 선천성 면역저하

● 접종부위 및 방법 : 상완 외측 면에 피하 또는 삼각근에 근육주사

4) Centers for Disease Control and Prevention. Early release of selected estimates based on data from the January-June 2011 National Health Interview Survey.

5) Department of Health. Annual Pneumococcal Polysaccharide Vaccine Uptake Report in 65 years old and over for England. 2008.

6) Australian Institute of Health and Welfare. 2009 Adult Vaccination Survey. 2011

7) 2015년 2월 현재 중구 내부자료

● 금기사항

- 백신 함유 성분이나 이전 접종 후에 심각한 알레르기 반응이 있었던 경우
- 중등도 이상의 급성 질환을 앓고 있는 경우 회복될 때까지 접종 연기

● 접종장소 및 업무흐름도

- 보건소(1층 예방접종실), 보건분소(1층 통합건강증진센터)
- 대기장소, 예진표작성, 예방접종실시, 접종 후 관찰구역으로 장소 구획하여 접종



● 접종일정 및 대상

기 간	접종대상	비고
연중	만65세 이상 (1950.12.31 이전 출생자)	내소접종
'15.5월중	거동 불편한 사회복지시설 생활자	출장접종
'15.5~7월	방문간호대상 65세 어르신	방문접종

● 접종안내

- 65세 접종대상자(1950. 12. 31 이전 출생자) 안내문 발송
- 65세 이상 구민 중 폐렴구균 23가 다당질 백신(PPSV23) 미접종자 보건소 및 분소 내소 접종안내

● 인력확보

접수 및 안내	예진표작성	예진의사	접종간호사	총인원
안내요원 2명	직원 및 공공근로 2명	보건소의사 2명	직원, 기간제 및 방문간호사 4명	10명

● 예방접종 기록관리

- 예방접종 기록은 접종 당일 등록
- 폐렴구균 예방접종 등록시스템을 통해 과거 접종력 확인 및 접종기록 등록

● 백신수급계획

- 중구 65세 인구기준 접종대상 인구를 고려하여 최대 구매 가능량을 설정하여 구매
- 예방접종 실적 등을 감안하여 질병관리본부에서 보건소별 최대 구매 가능량 조정
- 필요시 시·도 내 전배조치 가능
- ※ 식약청의 국가출하승인 일정, 제조사의 수입일정에 따라 수량 변동 가능

● 예방접종 안전관리

- 예진 시 예방접종 대상자의 건강상태와 과거 병력 확인
- 예방접종 후 발생할 수 있는 이상반응을 피접종자에게 숙지시키고 접종 후 보건소에서 약 20분 동안 대기하도록 함
- 예방접종 백신의 보관상태 및 유효기간 매일 점검
- 올바른 백신의 정확한 용량을 정확한 부위에 접종

V 행정사항

● 부서별 협조사항

구 분	내 용
공보실	- 언론기관, 지역신문, 홈페이지 홍보
자치행정과, 주민자치센터	- 예방접종 대상자 파악 및 안내문 배포 - 예방접종 홍보
건강관리과 방문보건팀, 건강도시과	- 방문간호 대상자 접종지원

● 홍보방안

- 내부 홍보 : 보건소, 중림분소, 각 동주민센터 안내문 부착
- 외부 홍보 : 중구청 및 보건소 홈페이지 게재, 중구소식지, 지역신문, 케이블 TV 방송 등 홍보, 노인복지관 및 경로당에 안내문 부착 및 홍보물 배포

VI 소요예산

- 총소요예산 : 40,782,000원
 - 예방접종 약품비 39,682,000원
 - 예방접종 안내문 및 홍보물 제작 1,100,000원
- 예산과목
 - 건강관리과, 구민의건강수준향상, 예방접종사업, 국가예방접종, 민간이전, 의료 및 구료비
 - 건강관리과, 구민의건강수준향상, 예방접종사업, 일반예방접종, 일반운영비, 사무관리비

VII 평가

- 평가시기 : 사업 종료 후 (년 1회)

- 평가방법 : 중구 구민 65세인구 대비 폐렴구균 접종대상자 수에 대한 성과평가

VIII 기대효과

- 폐렴구균 무료접종 시행으로 접종비용 부담 감소 및 폐렴구균 감염증 예방
- 노인에서의 침습성 폐렴구균 예방으로 건강한 생애 연장

붙 임 : 1. 폐렴구균 예방접종사업 안내문 1부.
2. 폐렴구균 예방접종 예진서 1부.
3. 아나필락시스 대응시 팀원별 역할 1부. 끝.