



|      |               |
|------|---------------|
| 문서번호 | 맑은환경과-18944   |
| 결재일자 | 2015.7.3.     |
| 공개여부 | 부분공개(6)       |
| 방침번호 | 부구청장 방침 제296호 |

|                |             |            |                     |            |  |
|----------------|-------------|------------|---------------------|------------|--|
| 녹색에너지팀장        | 맑은환경과장      | 주민생활국장     | 부구청장                |            |  |
| <b>이정희</b>     | <b>代정영옥</b> | <b>소판수</b> | 07/03<br><b>이비오</b> |            |  |
| <b>협<br/>조</b> | 자치행정과장      | <b>권창석</b> |                     |            |  |
|                | 공동주택과장      | <b>홍명안</b> |                     |            |  |
|                | 보건위생과장      | <b>정주섭</b> |                     |            |  |
|                | 총무팀장        | <b>이민채</b> | 총무과장                | <b>박봉주</b> |  |

- 에너지사용의 제한에 관한 공고 관련-

# 2015년 여름철 에너지절약 대책



# 성 동 구

(맑은환경과)



# 2015년 여름철 에너지절약 대책

여름철(7~8월) 에너지 사용 급증에 대비, 공공기관이 솔선하여 에너지 절약을 실천하고 상가협회, 아파트단지 등과 함께하는 자발적 에너지절약 실천 추진

## 1

### 추진근거

- 에너지이용합리화법 제7조(수급안정을 위한 조치) 제2항
- 에너지사용의 제한에 관한 공고(산자부고시 제2015-351호 2015. 6.22)

## 2

### 여름철 전력 수급 전망

#### 여름철 에너지 사용추이

- 서울시는 원전하나줄이기 정책시행 등으로 전력사용량 지속적 하락 추세
  - 전국은 '10년 대비 전기사용량 10% 증가, 서울시는 4.8% 감소
  - 서울은 '14년 전국 전력소비량(477,592GWh)의 9.4%(45,019GWh) 차지
- '14년 서울 전력사용량 45,019GWh 중 가정 및 상업부문이 87% (39,355GWh) 차지
- 여름철(6~8월) 전력사용은 연평균 대비 6% 상승, 특히 상업 8.8%로 높음
  - 여름철이 연평균보다 가정 3.5%, 공공 2.7%, 산업 1.2% 증가

#### 전력수급 전망(전력거래소 제공, '15.1월)

- **예비전력 700만kW 이상으로 안정적 유지 가능**
- **발전기 준공으로 전력난 걱정을 크게 하지 않아도 될 것으로 전망**
  - 올 연말까지 화력, 복합 발전기 등 총 309만kW 규모의 신규발전기 준공

※ 2015년 신규 발전기 준공

- ▶ 포스코 복합9(37.6만KW), 동두천복합 1,2호(171.6만KW), 신월성2호(100만KW)

### 3

## 분야별 세부 추진계획

### 〈 추진 방향 〉

- 전력위기 상황전이라도 공공이 솔선하고 **시민과 함께하는 선제적 에너지 절약**
- 서울시 전력사용량의 87%를 차지하는 가정, **상업부분 에너지절감 중점 추진**
- 규제위주의 에너지 절약은 지양하고 상가, 주택 등 **자발적 절감 독려**
- 전력수급사정 변경대비 **에너지사용제한조치 시행 및 대책반 구성 운영**

## 공공부문 에너지절약 선도적 실천

### 공공시설 전기요금제 재정비 등 중점 점검

- 시설별 특성에 맞는 요금제 변경 등 재검토하여 에너지비용 절감방안 강구
  - 수요관리형 선택요금제(CPP), 선택 I·선택 II요금제 등

|                                   |  |
|-----------------------------------|--|
| 선택(I)                             | 기본요금이 낮고 사용요금이 높아 전기사용시간이 월 200시간 이하인 경우 유리  |
| 선택(II)                            | 전기사용시간이 월 200시간 초과 500시간 이하인 경우 유리   |
| CPP요금제<br>(Critical Peak Pricing) | · 계약전력 5,000kW 미만 고객(일반용, 산업용)<br>· 동계(1~2월), 하계(7~8월) 중 전력사용 급증이 예상되는 날에 평소보다 전력사용량을 5~10% 줄이면 일반적인 전기요금보다 5~20% 낮은 단가로 요금 계산 |

## □ 공공부문 여름철 에너지절약대책 준수

### ○ 냉방온도는 평균 28℃ 이상으로 제한하되, 민원실·어린이집등 일부 시설은 적정온도 탄력적 운영 (2015.7.1 ~ 8.28)

- 냉방설비용량의 60% 이상이 비전기식 냉방방식(GHP, 흡수식 냉동기, 축냉식, 지역냉방, 지열 등)인 경우 평균 26℃이상으로 완화하여 적용

※ 노인, 어린이, 무더위쉼터 등 취약계층 이용시설 실내온도 제한 적용 제외  
▶ 교육시설, 도서관, 민원실, 의료기관, 무더위쉼터, 학교, 철도·지하철역사 등

### ○ 에너지 절약 실천 사항

- 부서별 '에너지지킴이' 지정·운영
- 중식시간 조명 및 PC 전체 소등
- 사무실 창측 조명, 복도, 화장실 조명 50% 이상 소등
- 구청사 창문열기 : 06:00~ 10:00 (실내온도 3℃ 저감효과)
- 에너지 절약을 위한 승강기 효율적 운행
- 행복한 불끄기의 날 전등 끄기 (매월22일 20시~21시)
- 가정의 날 운영 : 매월 마지막주 금요일 정시퇴근
- 근무복장 간소화, 절전관련 안내방송 실시

## □ 전력수급 위기단계별 조치사항 이행

- 전력수급 및 예비력 등에 대한 모니터링 시스템 상시 가동, 선제적 대응
  - 실시간 전력수급, 비상단계 등은 [www.powersave.or.kr](http://www.powersave.or.kr)나 '에너지절전' 앱 참고
- 전력공급 장애 발생시 신속한 대응 조치로 시민생활 불편사항 최소화
  - 전력수급 위기경보 발생시 단계별 조치사항 이행
  - 공공시설 관리부서 위기상황 전파 및 대응조치 실시

| 경보 수준                          | 조치 사항  |
|--------------------------------|--|
| <b>준비단계</b><br>(예비력 500만kW 미만) | · 냉방온도 28℃이상으로 조정<br>(단, '냉방온도 제한 예외' 시설은 제외)  |
| <b>관심단계</b><br>(예비력 400만kW 미만) | · 불요불급한 전기사용 중지<br>· 냉방기, 조명, 승강기 사용 자제  |
| <b>주의단계</b><br>(예비력 300만kW 미만) | · 냉방기 사용 중지, 사무실 조명 50%이상 소등<br>· 업무와 무관한 전기기기(냉온수기 등) 전원 차단 및 사용하지 않는 사무기기 플러그 뽑아 대기전력 차단 |
| <b>경계단계</b><br>(예비력 200만kW 미만) | · 필수기기를 제외한 모든 사무기기 전원 차단<br>· 실내 조명 완전 소등, 승강기 사용 중지                                      |
| <b>심각단계</b><br>(예비력 100만kW 미만) | · 정전 대비  |

※ '13년 : 관심 4회, '12년 : 관심 10, 주의 2회, '11년 : 관심 1, 주의1, 심각 1회 발령

### ○ 전력분야 유관기관 협업체계 유지

- 한국전력공사, 전기안전공사, 한국전기공사협회, 한국전력기술인협회 등

## 민간부문 에너지절약 실천

### 문열고 냉방영업 금지

#### ○ 대 상

- 영업활동을 하는 매장, 점포, 사무실, 상가 건물 등에 적용되며, 건물외부와 직접 통하는 출입문을 가진 사업장

#### ○ 금지내용

- 자동문인 경우 출입문을 열고 전원을 차단하는 행위
- 수동문인 경우 출입문을 개방한 상태로 고정시켜 놓고 영업하는 행위
- 출입문을 철거하고 영업하는 행위
- 외기를 차단할 수 없는 출입문(자바라 등)을 설치한 행위
- 고의로 출입문을 열어놓고 영업하는 것으로 인정되는 행위

○ 과태료 부과 (경고장 발부 후)

| 위반횟수  | 1회   | 2회    | 3회    | 4회이상  |
|-------|------|-------|-------|-------|
| 과태료금액 | 50만원 | 100만원 | 200만원 | 300만원 |

○ 점검반 운영

- 단속기간: 2015. 7. 6. ~ 2015. 8. 28
- 특별점검반 : 2인 1조, 2개조 운영

□ 건물의 냉방온도 준수 권장

○ 건물의 실내 평균온도 26℃ 이상으로 유지 권장

- 대 상 : 계약전력 100kW 이상의 전기다소비건물 354개소
- 권장시간 : 10시~12시, 14시~17시 (총 5시간)
- 탄력적 운영 : 토요일·일요일·공휴일은 제외

※ 권장 적용 제외

- ▶ 공동주택, 공장, 군사시설, 데이터센터, 사회복지시설, 유치원, 의료기관, 전통시장, 종교시설, 지식산업센터

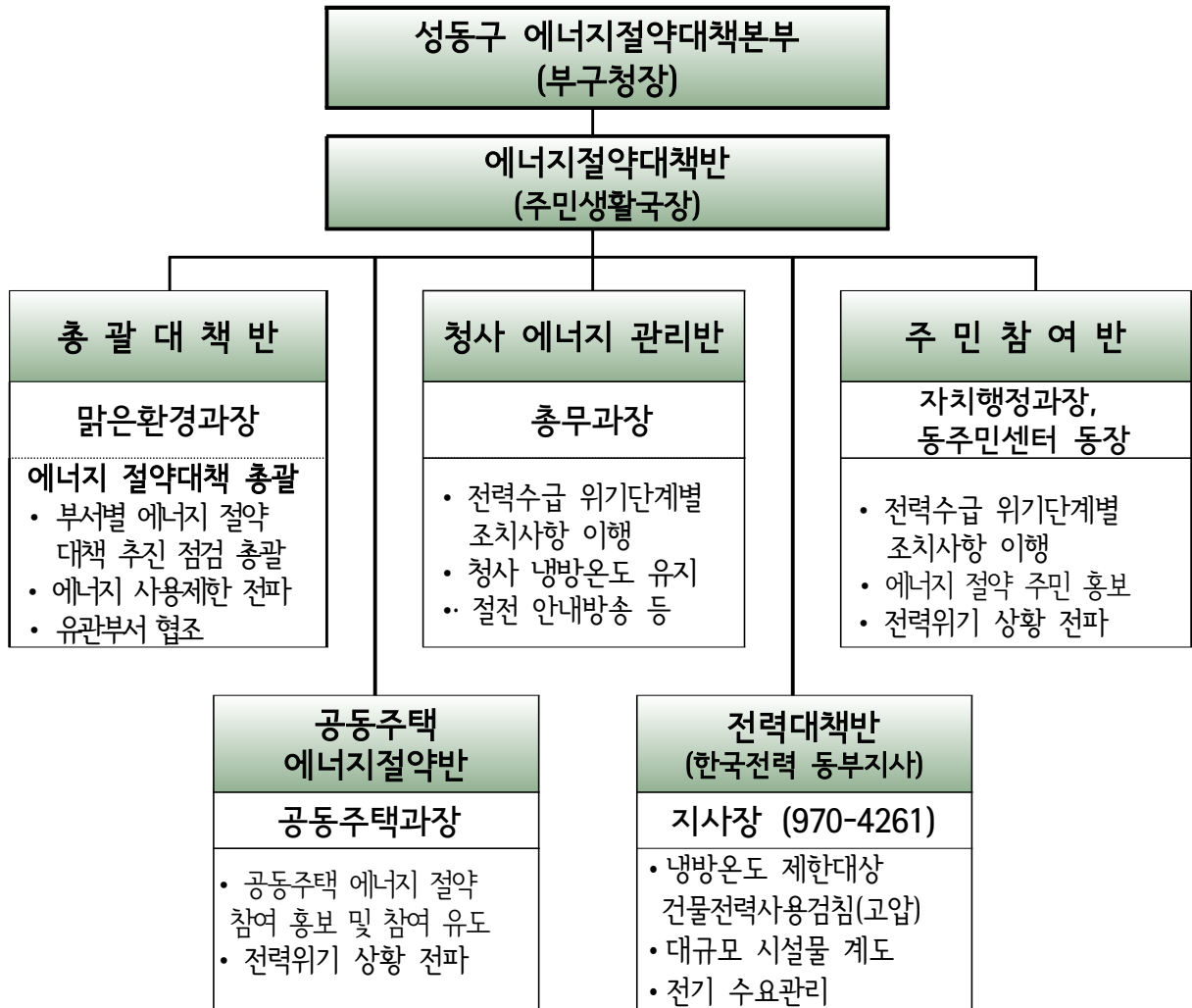
**성동구 에너지절약대책본부 구성 운영 (7월~8월)**

○ 구 성 : 총괄·전력·주민 등 5개반

- 종합상황실 : 전력수급 위기 등 특별상황 발생시 구성 운영

○ 기 능 : '15년 여름철 에너지절약 종합대책 총괄

- 전력 위기상황 접수 및 전파(시·한전 → 자치구 → 유관기관)
- 유관기관, 시민등 유기적인 협조체계 구축
- 에너지절약 시민실천, 참여분위기 조성 및 우수사례 전파 홍보



## 4

## 행정사항

### ○ 부서별 에너지 절약 협조 및 실천 이행

| 연번 | 분 야  | 담당부서  |
|----|--|-------|
| 1  | <ul style="list-style-type: none"> <li>여름철 에너지 절약 대책 수립 및 시행</li> <li>민간부문 단속대상 안내문 배부</li> <li>공공·민간부문 에너지 사용제한 점검 및 단속</li> <li>환경관련 단체 홍보, 에코마일리지 운영 등</li> </ul> | 맑은환경과 |
| 2  | <ul style="list-style-type: none"> <li>에너지절약 관련 내용 IP TV, 페이스북, 트위터, 블로그, 뉴스레터, 소식지 등 홍보</li> </ul>  | 공보담당관 |



## 부서별 에너지 절약 협조사항

| 연번 | 분 야  | 담 당 부 서 |
|----|--|---------|
| 3  | <ul style="list-style-type: none"> <li>· 청사 냉방온도 28℃이상 관리 및 자체점검</li> <li>· 엘리베이터 효율적 운행 (순차 운행)</li> <li>· 청사 전력수급 비상시 단계별 대응조치</li> <li>· 근무복장 간소화</li> <li>· 안내방송(에너지 절약 및 절전 등)</li> <li>· 에너지 절약 실천사항 준수</li> </ul> | 총무과     |
| 4  | <ul style="list-style-type: none"> <li>· 각종 주민단체 등을 통한 홍보안내 및 민간참여 협조</li> </ul>   | 자치행정과   |
| 5  | <ul style="list-style-type: none"> <li>· 구홈페이지 홍보</li> </ul>   | 전산정보과   |
| 6  | <ul style="list-style-type: none"> <li>· 공동주택 에너지 절약 참여 홍보 및 참여유도</li> </ul>   | 공동주택과   |
| 7  | <ul style="list-style-type: none"> <li>· 공원 보안등 LED 교체</li> </ul>  | 공원녹지과   |
| 8  | <ul style="list-style-type: none"> <li>· 가로등(보도등) 격등제 실시 및 LED 교체</li> </ul>   | 토목과     |
| 9  | <ul style="list-style-type: none"> <li>· 하천변 체육공원 조명시설 점·소등 시간 조정</li> </ul>   | 치수과     |
| 10 | <ul style="list-style-type: none"> <li>· 보건소 및 보건분소 냉방온도 28℃이상 관리</li> <li>· 위생업소 점검시 해당업소 등에 홍보</li> </ul>  | 보건위생과   |
| 11 | <ul style="list-style-type: none"> <li>· 각종 행사 및 교육시 에너지 절약 홍보</li> </ul>  | 각부서 및 동 |
| 12 | <ul style="list-style-type: none"> <li>· 동청사 냉방온도 28℃이상 관리 및 자체점검실시결과 제출</li> <li>· 통반장 에너지 절약교육</li> <li>· 각동 관내 상가 밀집지역에 안내문 전달 및 홍보</li> </ul>  | 동 주민센터  |
| 13 | <ul style="list-style-type: none"> <li>· 각 기관별 절감 계획 수립 및 제출</li> <li>· 각 기관별 실내 냉방온도 28℃이상 관리 및 자체점검실시 결과 제출</li> </ul>   | 도시관리공단  |

- 붙임 1. 에너지사용제한 공고(산자부고시 제2015-351호, 2015.6.26.) 1부.**
- 2. 에너지사용제한 공고 점검 방법 1부.**
- 3. 에너지사용제한 안내문 1부.**
- 4. 에너지절약 특별 점검반 명단 1부. 끝.**