

문서번호	교육청소년과-15239
결재일자	2015.7.1.
공개여부	대시민공개

주무관	상담복지센터장	교육청소년과장	교육문화복지국장		
강은영	황지연	최병재	07/01 도일환		
협 조					
	주무관		민중원		

**-2015 성북구 학교 밖 청소년지원센터-  
『꿈드림』 운영계획**

2015. 6.

교육문화복지국  
교육청소년과

# -2015 성북구 학교 밖 청소년지원센터- 『꿈드림』 운영계획

2015년 『성북구 학교 밖 청소년지원센터 꿈드림』 운영계획을 수립하여 학교 밖 청소년을 대상으로 정서, 학습, 취업지원 등의 맞춤형 통합 돌봄을 제공함으로써 학업중단청소년이 건강한 사회구성원으로 성장할 수 있도록 사업을 수행하고자 함

## I 관련근거 및 시설현황

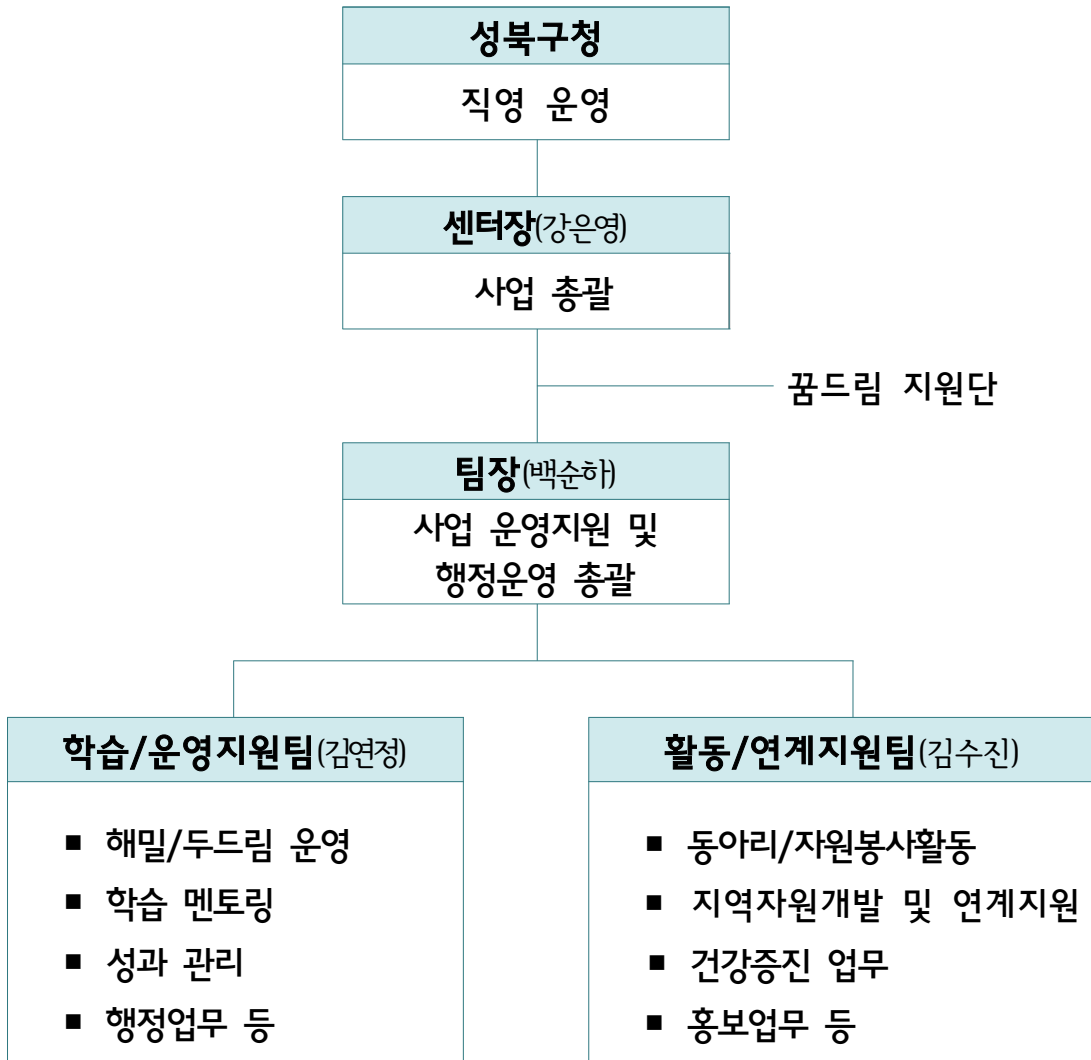
### 1. 관련근거

- 학교 밖 청소년 지원에 관한 법률 제12조
- 서울특별시 성북구 학교 밖 청소년 지원 조례

### 2. 시설현황

- 운영방식 : 구 직영 (2015. 5. 29)
- 위 치 : 성북구 정릉로 242(성북아동청소년센터 4층)
- 규 모 : 289.2m<sup>2</sup>
- 운영인력 : 4명(센터장 : 강은영)
- 2015년 운영예산 : 50,250천원(국사비 각 50%)

### 3. 조직도



## 【 센터운영 방향 】

- **학교 밖 청소년의 개인적 특성과 수요를 고려한 맞춤형 돌봄 제공**
  - 학교 밖 청소년의 적성과 진로 욕구 등에 기초한 유형 파악
  - 대상자 중심의 맞춤형 사례관리(상담·교육·취업·자립지원 등) 서비스 제공
- **지역사회자원 발굴·연계를 통한 지역 특화프로그램 개발 및 지원**
  - 지역사회 기업, 유관기관 연계 등 다양한 자원 발굴 및 연계
  - 지역사회 가용자원 활용 극대화를 통한 학업·인턴십 지원 등 지역 특화프로그램 개발 및 제공
- **센터와 학교·청소년유관기관 간 지속적 연계를 통한 대상 학생 발굴**
  - CIS-Net, 교사지원단, 보호관찰소, 아동청소년센터 등을 통한 대상 학생 발굴 및 연계
  - 협력 네트워크 구축에 바탕을 둔 효율적인 발굴 추진체계 마련
- **다양한 채널 활용을 통한 성북구 학교 밖 청소년지원센터 사업 홍보**
  - 성북구 매체(성북소리, 홈페이지 등), 아웃리치, 사업 보고회, 기타 관내 청소년 행사 참여 등 적극적 홍보를 통한 학교 밖 청소년지원센터 사업에 대한 인식 확대, 학교밖청소년에 대한 부정적 인식 개선 및 지역주민의 관심과 참여(자원봉사 등)

*관련기관 간 협력체계 확립에 따른*

*유기적인 대상자 발굴 및 연계*

*지역사회·청소년통합지원체계(CIS-Net)에 기반한*

*체계적인 사례 관리*

**학교 밖 청소년의 희망 길잡이  
성북구 학교 밖 청소년지원센터 꿈드림**

# 1. 사업 총괄

## 【세부 사업 내용】

연번	항 목	사 업	내 용	비 고
1	상담지원	· 심리검사	MBTI, MMPI, 홀랜드 등	내부인력 (상담복지센터)
		· 개인상담	초기면접 및 개인별 욕구 & 유형 파악	내부인력 (상담복지센터)
		· 집단상담 - 진로탐색 집단 프로그램	자아탐색 및 동기강화를 위한 진로적성 집단 프로그램	내부인력 (상담복지센터)
2	교육지원	· 학업지원 - 검정고시 학력취득을 위한 해밀(공부방) 운영 - 기타 학습 멘토 서비스	학업복귀 및 검정고시 지원	내부인력 & 자원봉사자 (자원연계)
3	자립지원	· 취업지원 - 두드림 프로그램 운영 - 1인1기 자격증 취득반 운영 (바리스타, 네일아트)	진로탐색 및 교육을 통한 자립지원	내부인력 & 전문강사
4	정서지원	· 자아성장 집단 프로그램 - 쿠키&만다라 힐링 플레이 · 동아리 활동 지원 - 댄스, 향초, 영화동아리 등 · 텃밭 가꾸기 / 자원봉사활동	긍정적 정서 함양 및 건전한 여가생활 지원	내부인력 & 자원봉사자 & 전문강사
5	건강지원	· 건강증진 및 체력관리 서비스	건강 관련 서비스 지원	카톨릭병원 (서울시 자치구센터 일괄 MOU 체결을 통한 검진서비스 이용) 및 관내 보건소 등
6	통합지원	· 기관 네트워킹 - 관내 학교 밖 청소년에 대한 통합안전망 기능	- “꿈드림 지원단” 구축 및 운영 - 간담회 및 평가회 실시(연 2회)	
7	홍보지원	· 리플렛 제작 및 배포 · 사업 발표회	동아리활동 발표회 등	

## 2. 세부사업계획 : 붙임 1 세부계획서 참고

### III 소 요 예 산

● 총 예산액 : 50,250천원

- 인건비 31,750천원
- 사업비 13,800천원

	상담지원	교육지원	자립지원	정서지원	건강지원	통합지원	홍보지원	계
사업비	300천원	1,000천원	4,500천원	3,000천원	400천원	1,000천원	3,700천원	13,800천원

- 자산취득비 5,000천원
  - 컴퓨터 2대      · 냉장고
  - 전기밥솥        · 오븐 2개
  - 커피 제조기(바리스타 교육용, 단 센터에서 직접 운영할 경우 해당)

### IV 현 안 문 제

● 일부 시설 보수의 필요성 : 공부방 및 취사시설, 휴게실 등

- 현재 상담복지센터 시설을 학교 밖 청소년지원센터와 공용으로 사용함에 따라, 일부 시설을 학교 밖 청소년의 생활 특성과 프로그램 운영 성격에 적합하도록 보수할 필요가 있음
- 기존의 상담실 일부를 해밀 공부방 운영 용도에 맞도록 구조 변경이 필요하며, 본격적으로 프로그램이 운영되면 오전 및 오후 시간의 대부분을 센터에서 보내게 되므로, 간단한 취사는 물론 휴식을 취할 수 있는 편안하고 안락한 시설 구비가 필요함

● **가출 청소년 등 1차 사회안전망(가정)의 기본적 돌봄을 받지 못하는 청소년에 대한  
숙식제공 시설의 필요성**

- 발달심리 및 아동·청소년 인권의 관점에 근거해볼 때, 건강한 성인기로의 진입 및 사회 구성원으로서의 역할 수행의 조건이 되는 건강한 자립을 위해서는 일차적으로 기본권과 보호권이 보장되어야 하며, 이를 기반으로 발달권(학습 및 진로 관련 교육)에 대한 보장이 이루어질 수 있음
- 즉, 가장 시급히 제공되어야 할 서비스는 지속적이고 안정적인 숙식 제공이며, 이러한 일차적인 요건이 해결되지 않을 경우 적절한 학습이 이루어질 수 없음은 물론(학습에 대한 기본적인 동기화가 어려움), 대상 학생의 모집 및 자발적인 참여도 쉽지 않음
- 특히 비행형 학업중단 청소년의 경우, 생계문제가 해결될 경우 비행재범률이 현격히 떨어진다는 경찰청의 보고를 고려해볼 때, 자립지원은 물론 비행예방을 위해서도 기본적인 생계지원을 위한 시설 구비는 우선될 필요성이 있음

**V 월별 추진일정 및 행정사항**

● **사업 추진 일정**

단계	사업내용	6	7	8	9	10	11	12
사업 준비단계	프로그램 기획 및 수립							
	대상 청소년 및 자원발굴							
	사전간담회							
	센터 홍보							
사업 실행단계	상담 및 교육 프로그램 운영							
	1인1기 운영							
	센터 홍보							
사업 평가단계	2015년도 사업평가회							
	2016년도 사업 기획							

## ● 행정사항

- 센터 홍보 리플렛 및 물품 제작
- 사업 홍보 및 대상학생 발굴·연계를 위한 CYS-Net, 기타 유관기관(대안교육시설, 법원, 보호관찰소 등) 대상 사업 안내 공문 발송
- 유관기관 의견 수렴 및 사업 운영을 위한 사전 간담회 개최 계획안 수립  
(7/8 ~ 7/17일 예정)

붙 임 1. 세부사업계획서 1부. 끝.