

문서번호	안전치수과-8558
결재일자	2015.5.19.
공개여부	대시민공개

주무관	하수담당	안전치수과장	안전건설교통국	부구청장	
천범석	代여경환	윤석수	곽병한	05/19 김병환	
협 조					

노후하수관 정비를 위한 추진계획 보고

2015. 5.

안전건설교통국
안전치수과

노후하수관 정비를 위한 추진계획 보고

최근 언론에서 노후하수관 등으로 인한 찌크홀의 심각성을 연일 방송하여 주민들의 불안감이 커져가고 있어, 우리구 노후하수관에 대한 체계적인 관리계획을 수립하여 안전사고 발생을 미연에 방지하고자 함

I 노후하수관 현황

30년 이상 노후하수관 현황

구 분	총 하수관로	노후 하수관로	노후 하수관거 비율	보수비용(개략)
성북구	409km	296km	72%	300,720 백만원

※ 30년 이상 노후하수관 중 긴급보수가 필요한 하수관 연장은 약88km(노후 하수관 대비 30%)이며 보수비는 890억(개략)이 필요함

동별 현황

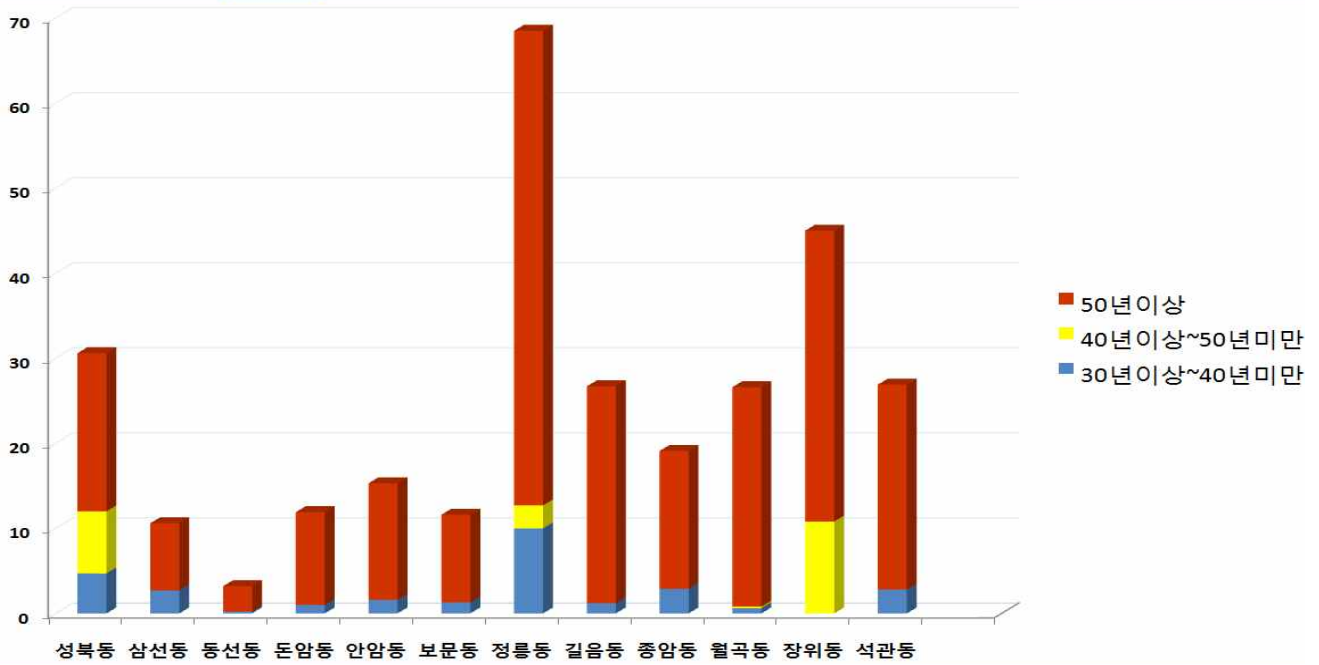
(단위 : km)

동 별	설 치 연 도			합 계	소요예산 (백만원)
	30년이상~ 40년미만	40년이상~ 50년미만	50년이상		
소 계	29	21	246	296	300,720
성북동	4.7	7.3	18.6	30.6	31,088
삼선동	2.7		7.9	10.6	10,769
동선동	0.2		3.0	3.2	3251
돈암동	1.0		10.9	11.9	12,090
안암동	1.6		13.7	15.3	15,544
보문동	1.3		10.3	11.6	11,785
정릉동	10.0	2.7	55.8	68.5	69,592
길음동	1.2		25.5	26.7	27,126
종암동	2.9		16.2	19.1	19,405
월곡동	0.6	0.2	25.8	26.6	27,024
장위동	0	10.8	34.2	45	45,718
석관동	2.8		24.1	26.9	27,328

※ 본 통계는 「서울시 하수도조회시스템」의 GIS DB를 기반으로 서울시에서 2015.04.16. 조선일보에 제공하여 기사화한 자료 중 성북구 노후하수관을 산출한 자료임

☐ 동별 노후하수관 현황표

(단위 : km)



II

노후하수관 교체사업 추진실적

☐ 최근 5년간 사업추진 실적

연 도	건 수	연 장 (m)	사업비 (백만원)	비 고
2010	7	11,081	7,523	
2011	13	9,190	8,964	
2012	8	8,906	7,538	
2013	13	12,160	13,696	
2014	10	10,019	12,240	
합계	51	51,356	49,961	

※ 연도별 평균 10km 하수관 개량공사 추진

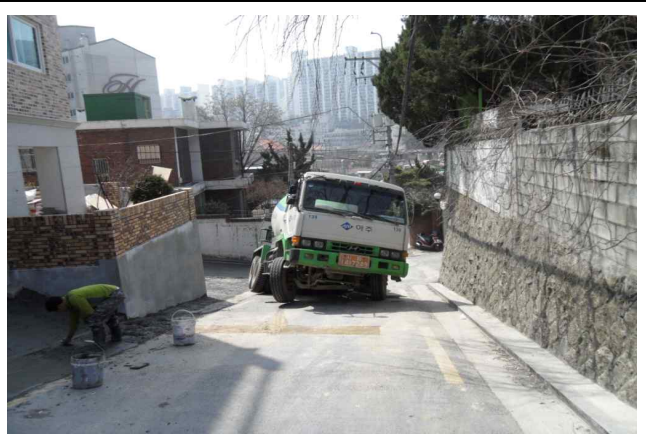
III

도로동공 발생사례

□ 노후하수관 파손으로 인한 도로동공 주요사례



사례 1 : 종암1동 125-193 앞



사례 2 : 돈암동 주변



사례 3 : 한성대 입구역 주변



사례 4 : 삼선초등학교 주변



사례 5 : 정릉 국민대 앞 삼거리



사례 6 : 성북동110-8번지 주변

※ 위 사례는 노후하수관 파손으로 인해 발생한 도로동공 주요사례임

IV

2015년 노후 하수관 개량 및 보수보강 사업

연번	사업명	사업개요	2015년 사업비 (백만원)	구분	공사기간	비고
	총 계		16,083			
1	동선배수분구 하수관거 종합정비공사 (1공구)	· 하수관 개량 D=300~1,000mm L=1,400m	2,400	시비	2015.03. ~2015.12.	
2	동선배수분구 하수관거 종합정비공사 (2공구)	· 하수관 개량 D=300~1,000mm L=1,200m	2,330	시비	2015.03. ~2015.12.	
3	석관동223~332 침수방지공사	· 흙관부설 L=545m · 암거개량 L=741m	1,900	시비	2015.03. ~2015.12.	
4	정릉동559-179주변외1개소 도로 함몰에 따른 응급복구공사	· 하수관 개량 D=450~1,000mm, L=850m	800	시비 (기금)	2014.12 ~2015.08.	
5	북서울꿈의숲~장위동213-2외1개소 사각형거보수보강공사	▣1.0*1.0~1.8*1.5,L=721m 단면보수 A=1,502㎡	600	시비	2015.03. ~2015.08.	
6	석관동58-283~58-82외1개소 사각형거 보수보강공사	▣2.0*1.5~3.0*2.0,L=588m 단면보수 A=1,843㎡	750	시비	2015.03. ~2015.08.	
7	장위동72-2~45-1외2개소 사각형거 보수보강공사	▣1.0*1.0~1.5*1.5,L=777m 단면보수 A=3,704㎡	1,100	시비	2015.03. ~2015.08.	
8	장위동68-58~68-294외1개소 사각형거 보수보강공사	▣1.0*0.9~1.2*1.4,L=625m 단면보수 A=1,995㎡	700	시비	2015.03. ~2015.08.	
9	상월곡동7-394~7-114외1개소 사각형거 보수보강공사	▣1.0*1.0~1.5*1.5,L=228m 단면보수 A=464㎡	300	시비	2015.03. ~2015.06.	
10	장위동66-242~66-96외1개소 사각형거 보수보강공사	▣1.0*1.0~1.2*1.2,L=295m 단면보수 A=906㎡	320	시비	2015.03. ~2015.06.	
11	석관동340-328~337-21외1개소 사각형거 보수보강공사	▣1.0*1.0~1.2*1.4,L=294m 단면보수 A=824㎡	320	시비	2015.03. ~2015.06.	
12	석관동349-1~장위동45-8간 사각형거 보수보강공사	▣1.0*1.0~2.0*1.5,L=474m 단면보수 A=832㎡	300	시비	2015.03. ~2015.06.	
13	석관동124-18~77-36외6개소 주변 하수관 노후에 따른 긴급정비	· 하수관 개량 D=450~800mm L=2,218m	1,433	시비 (기금)	2015.03. ~2015.08.	
14	길음동 1226번지 주변 하수관 노후에 따른 긴급정비	· 하수관 개량 D=450~750mm L=1,019m	830	시비 (기금)	2015.03. ~2015.06.	
15	장위동186-23~165-6구간외1개소 사각형거 보수보강공사	▣1.2*1.1~1.5*1.5,L=620m 단면보수 A=1,370㎡	500	시비 (기금)	2015.03. ~2015.06.	
16	관내 하수시설물 보수공사 (1구역)	· 하수시설물 보수 D=300~800mm,L=1km	750	구비	2015.03. ~2015.12.	
17	관내 하수시설물 보수공사 (2구역)	· 하수시설물 보수 D=300~800mm,L=1km	750	구비	2015.03. ~2015.12.	

V**향후 추진계획**

- 현재 서울시 물재생계획과에서 서울시 전역을 대상으로 노후하수관 조사용역을 수행하고 있으며, 기본조사용역이 완료되면 그에 따라 우리구 노후하수관에 대한 대책을 수립할 예정임
- 시급한 사안에 대하여 시비사업으로 진행중인 공사의 이설비를 활용하여 정밀점검을 시행하고 파손상태가 심한 “C”등급 이상에 대하여 서울시에 예산 우선배정 요청
- 즉시 공사가 필요한 긴급한 부분은 서울시 재난기금 및 우리구 재난기금을 활용하여 시행

붙임 : 성북구 하수관 개량공사 연도별 실적. 끝.