



문서번호	안전치수과-7179
결재일자	2015. 4. 28.
공개여부	대시민공개
방침번호	구청장 방침 제280호

주무관	도시안전팀장	안전치수과장	안전건설교통국장	부구청장	구청장
조현용	소순면	지세진	안대희	代소판수	04/28 정원오
협 조	자치행정과장 권창석				
	민방위팀장 최만순				

2015년 재난대응 안전한국훈련 세부 실시계획



안 전 치 수 과
(도시안전팀)

2015년 재난대응 안전한국훈련 세부 실시 계획

재난상황 발생 시 신속한 초동 대처를 위해 유관기관과 합동으로 재난대응 훈련을 실시함으로써 실전대응역량을 강화코자 함.

I 훈련 개요

재난대응 안전한국훈련

- ▶ 국가적 총력 재난대응체제 확립을 위해 2005년부터 매년 실시
- ▶ 매년 4~5월경 실시, '15년부터 현장훈련 강화를 위해 5일간으로 확대

□ 훈련 개요

- 근거: 「재난 및 안전관리 기본법」 제35조(재난대비훈련)
- 기간: 2015. 5. 18.(월) ~ 5. 22.(금) [5일 중 자율 실시]
- 훈련방식: 지대본 운영(매뉴얼숙달·지휘부기능훈련), 현장훈련
 - (1일차) 지역재난안전대책본부 운영훈련 및 풍수해 메시지 처리훈련
 - (3일차) 주민체험형 수해예방훈련, 다중이용시설 초동조치 점검
 - (5일차) 불시 상황관리 메시지훈련
- 참여대상: 재난수습부서(18), 유관기관(11), 민간기업(비트플렉스)
- 훈련유형: 풍수해(자연재난)

□ 훈련 목표

- ◆ 초기대응역량 강화 및 13개 협업체계 구축을 위한 실전훈련
- ◆ 불시훈련으로 실전 상황판단 및 문제해결능력 배양
- ◆ 훈련 준비과정 충실성을 위한 토론기반훈련 강화
- ◆ 구민과 함께하는 훈련으로 안전의식 확산

II 훈련 세부계획

□ 훈련 주요 일정

구 분	시 간	장 소	내 용
1일차 (5.18.)	06:30 (예정)	해당부서	<p>○ 비상소집 응소</p> <ul style="list-style-type: none"> - 응소대상 : 18개 재난수습부서 필수요원 (필수요원: 과장, 주무팀장, 훈련담당) - 비상발령 : 휴대폰 비상발령 음성메시지 전송 - 응소방법 : 발령시각으로부터 1시간 이내 응소
	10:00~ 11:30	지하2층 재난안전 상황실	<p>○ 매뉴얼 숙달훈련 및 지휘부 기능훈련</p> <ul style="list-style-type: none"> - 참 여 : 18개부서, 11개 유관기관, 민간방재단체 - 재난유형 : 풍수해(자연재난) - 훈련방법 <ul style="list-style-type: none"> · 상황판단회의 개최, 재난안전대책본부 운영 · 재난관리 기능·기관 간 통합대응 방법 토론 - 주관부서 : 안전치수과
	10:00~ 18:00	지하2층 재난안전 상황실	<p>○ 풍수해 훈련메시지 처리(서울시: 3개구 임의 선정)</p> <ul style="list-style-type: none"> - 훈련방법 : 훈련메시지에 따라 대처상황 서울시 보고 - 주관부서 : 안전치수과
3일차 (5.20.)	14:00~ 16:00	성 수 육갑문	<p>○ 주민체감형 수해예방 훈련(민방위 훈련과 병행)</p> <ul style="list-style-type: none"> - 훈련내용: 모터펌프 및 수문 가동, 모래마대 쌓기 - 주관부서: 안전치수과(치수팀), 자치행정과(민방위팀)
	15:00~ 16:00	비 트 플렉스	<p>○ 민간기업 자율참여 훈련 및 다중이용시설 초동조치 점검</p> <ul style="list-style-type: none"> - 훈련내용: 화재대응 모의훈련 및 시설물 점검 - 장 소: 비트플렉스 5층 옥외테라스
5일차 (5.22.)	불시	-	<p>○ 불시 기능점검 훈련(서울시: 1개구 임의 선정)</p> <ul style="list-style-type: none"> - 1개 재난 유형을 선택, 불시에 메시지 부여 - 문제해결 실전능력 점검

1일차

매뉴얼 숙달 및 지휘부 기능훈련 (지대본 운영훈련)

※ 풍수해 훈련메시지 처리훈련과 병행 실시(훈련내용 유사)

□ **일 시:** '15. 5. 18.(월) 10:00 ~ 11:30 지하2층 재난안전상황실

□ **참여대상:** 재난수습부서(18), 유관기관(11), 민간방재단체(참관)

□ **훈련내용**

- 재난안전대책본부 운영에 따른 각 기관 및 부서별 임무 발표
- 토의과정에서 도출된 문제점 개선·환류

□ **훈련상황 설정**

○ 기상상황

- 제12호 태풍 '천마' 가 북상함에 따라 서울지역에도 2015년 5월 18일 09시를 기해 호우경보가 발령되었으며, 시간당 평균 81mm의 강한 비가 내리고 있음.
- 특히, 성동구 관내에는 시간 당 104mm의 집중호우로 인하여 사근동, 성수동, 용답동 일대 지하주택 및 상가 등 300여 가구가 침수되었고, 도로 일부가 침하되는 등 침수피해가 발생함

○ 피해내역

- 인명: 사상자 30여명(사망 3, 실종 5, 중상 10, 경상 12) 및 이재민 1,000여명 발생
- 주택: 반파 5동, 침수 300가구(상가 포함)
- 도로: 사근, 성수, 용답동 일대 주요도로 침수
- 전기: 500여 세대 단전
- 가스: 도시가스 배관 노출, 주택가 공급중단 500여 세대
- 수도: 상수도관 파손, 주택가 및 저지대 아파트 600여 세대 단수
- 통신: 통신주 유실, 전화·인터넷 등 일대 통신 두절
- 차량: 도로상 주차차량 100여대 침수 파손
- 재난쓰레기: 10,000여톤

3일차 주민과 함께하는 현장 훈련

① 주민체감형 수해예방 훈련

- 일 시: 2015. 5. 20.(수) 14:00 ~ 16:00 (2시간)
- 장 소: 성수2가제1동 육갑문 앞
- 참여대상: 50여명(관련공무원 및 민간단체 등)
- 훈련내용
 - 모터펌프 및 수문가동, 모래마대 쌓기, 심폐소생술 체험
 - 빗물펌프장 가동 및 점검 등

② 민간기업 자율참여 훈련 및 다중이용시설 초동조치 실태점검

- 일 시: 2015. 5. 20.(수) 15:00 ~ 16:00 (1시간)
- 장 소: 왕십리 민자역사(비트플렉스 5층 옥외 테라스)
- 참여대상: 30여명(비트플렉스 관계자)
- 훈련내용
 - 소화기 및 소화전을 이용한 화재 진압 훈련
 - 초기대응매뉴얼, 방화시설 유지관리 등 특별점검(붙임 1 점검표 참고)

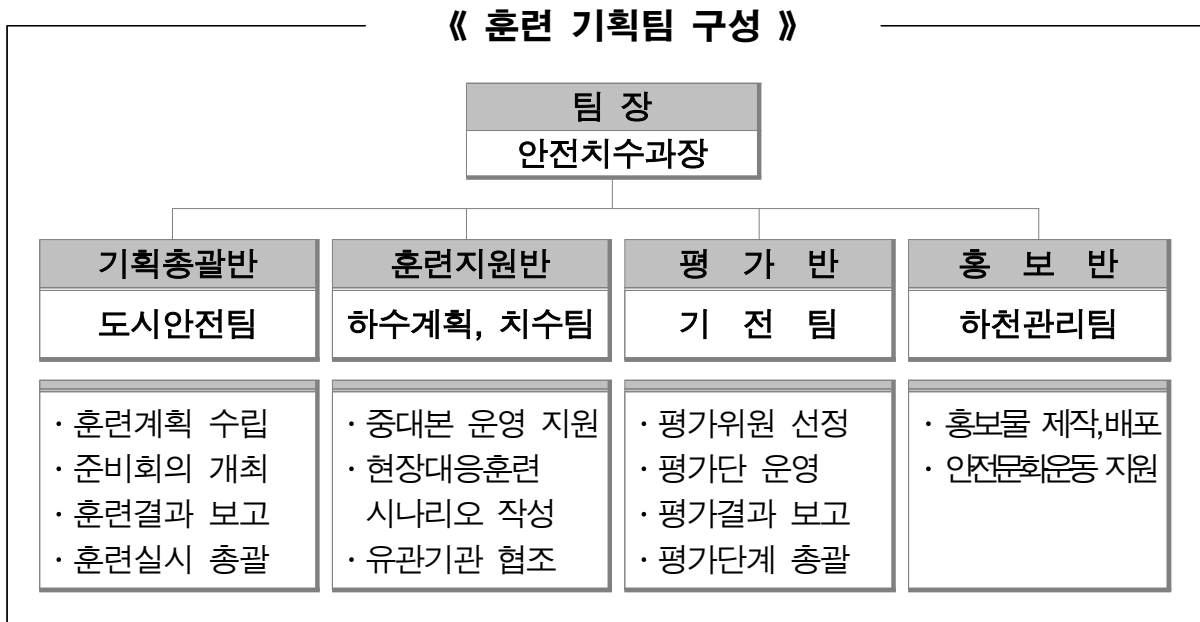
5일차 불시 상황관리 메시지 훈련

- 일 자: '15. 5. 22.(금)
- 훈련대상: 서울시 1개 자치구 임의 지정
- 훈련내용
 - 1개 재난 유형을 선택, 불시에 메시지 부여
 - 조치사항을 상황전파시스템으로 보고 (→ 국민안전처 및 서울시)

III 훈련 준비

□ 훈련기획팀 구성·운영 (훈련 종료시까지)

○ 구 성 : 안전치수과장을 팀장으로 4개반 구성



□ 훈련관계자 전체회의 개최

- 기 간: 훈련 기간 전까지 2회 실시
- 참석대상: 재난수습부서(18) 및 유관기관(11) 담당자
- 주요내용: 훈련 방향 협의 및 참여기관별 대응역할 검토

< 회의 일정 >

구분	1차 회의	2차 회의
일시	5. 6.(수) 14:00	5. 13.(수) 14:00
장소	구청 대회의실(8층)	구청 대회의실(8층)
참석	18개 부서 및 11개 유관기관 관계자	18개 부서 및 11개 유관기관 관계자
내용	<ul style="list-style-type: none"> - 협업기능별 임무카드 작성 - 훈련시나리오 최종 확인 및 토의 	<ul style="list-style-type: none"> - 부서(기관)별 역할 숙지 - 재난대응 협력사항 논의

□ **훈련관계자 전체회의 개최: 5. 6.(수) / 5. 13.(수)**

- 훈련 진행계획 공유 및 공동 준비사항 추진
- 재난수습부서(18), 유관기관(11) 훈련담당자 참석

□ **훈련1일차 부서별 조치계획(임무) 발표: 5. 18.(월) 10:00 ~**

- 참여부서 지정

◆ **재난수습부서(18):** 감사담당관, 공보담당관, 총무과, 자치행정과, 전산정보과, 주민생활과, 사회복지과, 청소행정과, 맑은환경과, 주택과, 건축과, 공원녹지과, 교통행정과, 교통지도과, 토목과, 안전치수과, 보건의료과, 질병예방과

- 참여부서 협조사항

- (1일차) 지휘부 기능훈련 시 과장(또는 팀장)이 조치계획 발표
 - ☞ 피해사항별 조치계획 제출(붙임 2-2 작성): 5. 11.(월)까지

□ **훈련 홍보**

- 지역신문, 반상회보, IPTV, 현수막·입간판, 트위터, 홈페이지 등 다양한 매체 적극 활용

□ **소요예산: 2,000천원**

- 매식비(비상소집 당일 조식 제공), 다과비, 현수막 제작 등

- 붙임 1. 다중이용시설 특별점검표(훈련3일차)
2. 피해사항별 조치계획 수립사항
3. 재난안전대책본부 조직도 및 협업기능 실무반
4. 협업기능 실무반별 주요임무(13개반)
5. 유관기관별 협조사항(11개 기관). 끝.

다중이용시설 특별점검표

1. 점검대상

업 소 명				전화번호		
소 재 지		영업주		업 종		
건물구조	/ 층, 연면적 m ²	영업장 정보	사 용 층: 사용면적: m ²	관계자		

2. 기본 점검사항

점검구분	주요 점검결과	조치사항
①안전관리 업무수행에 관한 사항 - 초기대응매뉴얼 숙지여부 - 안전관리요원 배치 여부 등		
②안전시설 등의 유지관리에 관한 사항		
③피난안내도 및 피난안내 영상물 관리에 관한 사항		
④피난·방화시설 관리 - 폐쇄·훼손·변경행위 - 물건 또는 장애물 적치 - 유도등 점등 및 피난방향 적정성		

3. 기타 점검사항

구 분	특이사항	비 고
전기 분야		
가스 분야		
기타 분야		

비고) 전기 및 가스분야 검사는 전기정기점검결과와 가스정기점검결과를 확인

점검일자 : 2015. . .

점 검 자 : (서명)

확 인 자 : (서명)

피해사항별 조치계획 수립 (훈련 1일차 발표)

연번	피해(대처) 사항	관련부서(기관)
1	재난 수습 파견 공무원 활동 사항 점검	감사담당관
2	언론(대응팀 가동) 홍보, 취재지원 등	공보담당관
3	재난 대응 복무점검, 행정지원(인력, 장비, 시설 지원 등)	총무과
4	군·민방위대 대응지원, 해당 동 주민센터 재난대응 지시 등	자치행정과
5	통신시설 피해조사 및 복구지원 등	전산정보과
6	이재민 발생에 따른 생활안정대책 수립 및 시행	주민생활과
7	자원봉사자 모집·관리, 자원봉사단 운영 등	사회복지과
8	재난쓰레기 10,000여톤 발생	청소행정과
9	에너지(전기, 가스) 공급차질, 가스 등 위험물 안전	맑은환경과
10	공동주택 옹벽 붕괴 등 대형사고 예방(관리사무소 협조)	주택과
11	주택 등 건물 5개동 반파	건축과
12	가로수 등 전도 피해	공원녹지과
13	피해지역 교통대책 수립(대중교통 두절 및 소통대책)	교통행정과
14	사고현장 교통통제 및 우회로 확보(성동경찰서와 협조)	교통지도과
15	사근동, 성수동, 용답동 일대 주요도로 파손 등	토목과
16	풍수해(침수) 관련 수습 종합대책 수립	안전치수과
17	사상자 30여명에 따른 응급조치	보건의료과
18	식중독 및 피부병 등 전염병 발생	질병예방과
19	화재 진압 및 환자 이송 지원	광진소방서
20	피해지역 대규모 정전	한국전력
21	붕괴, 화재발생 지역 전기 안전사고 예방	한국전기안전공사
22	대규모 전화, 인터넷 등 통신 두절	KT 성동지사
23	사근동, 성수동, 용답동 일대 500여세대 가스공급 중단	한국가스안전공사
24	가스공급 중단 및 안전점검 실시 등	에스코
25	교통통제 및 치안대책, 수송차량 지원	성동경찰서
26	이재민 구호, 급식 지원 등	성동광진적십자사
27	피해지역 복구활동 지원(인력, 장비 등)	육군제3298부대
28	상수도관 파손에 의한 600여세대 단수, 식수공급 차질	동부수도사업소
29	긴급 도로복구 등	성동도로사업소

[예시] 재난쓰레기 수습 대책

(청소행정과)

I **임무 및 역할**

-
-
-

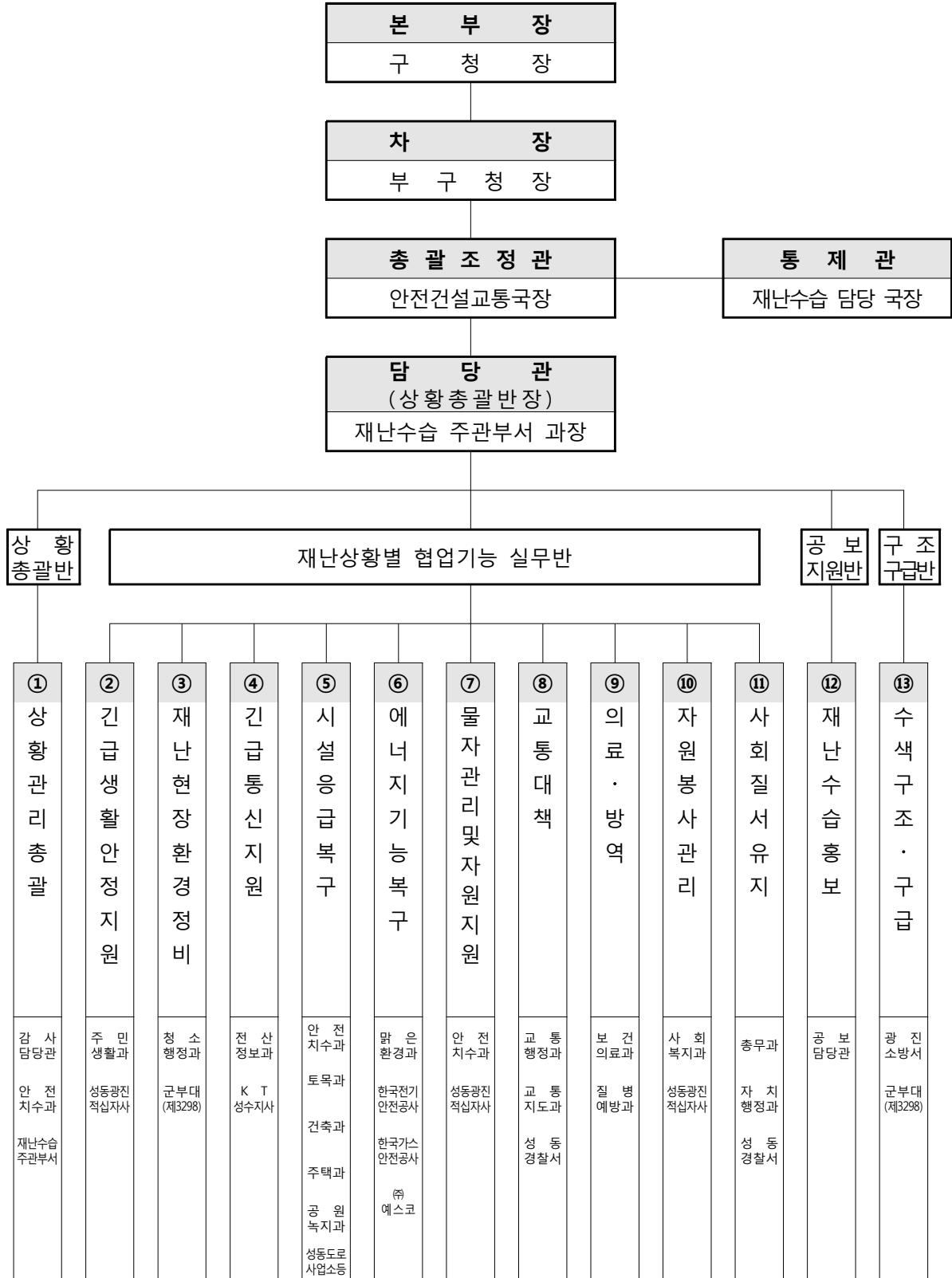
II **조치사항**

-
-
-

III **장비 보유 현황** (해당 시 작성)

- 장비 현황
- 업체 현황(연락처 정비)
-

재난안전대책본부 조직도 및 협업기능 실무반



협업기능 실무반별 주요임무 (13개반)

협업기능	주요임무	관련부서
① 상황관리 총괄반	- 재난안전대책본부 운영 및 재난상황 관리 총괄 - 유관기관과의 협조체계 구축 등	감사담당관 안전치수과
② 긴급생활 안정지원반	- 피해주민 생활안정대책 및 지원 - 이재민 구호 등 긴급대책 수립 및 시행 등	주민생활과
③ 재난현장 환경정비반	- 재난폐기물 수거 및 폐기물처리대책 수립 등	청소행정과
④ 긴급통신 지원반	- 통신시설 피해조사 및 복구지원 등	전산정보과
⑤ 시설응급 복구반	- 주택 등 건축물, 공사장 등 피해조사 및 복구지원 - 도로·교통시설물 피해조사 및 복구	주택과 건축과 공원녹지과 토목과 안전치수과
⑥ 에너지 기능복구반	- 가스, 전기, 수도 등 피해조사 및 복구지원	맑은환경과
⑦ 물자관리 및 자원지원반	- 물자 및 자원관리 총괄 - 부족자원물자 안정적 공급 등	안전치수과
⑧ 교통대책반	- 교통상황관리 및 마을버스 지원 등 교통대책 시행	교통행정과 교통지도과
⑨ 의료방역반	- 재난지역 의료 및 방역 등 공중보건서비스 지원 등	보건의료과 질병예방과
⑩ 자원봉사 관리	- 재난지역 자원봉사자 관리 지원 등	사회복지과
⑪ 사회질서 유지	- 군·경, 민방위 및 타 지자체와 복구협력 지원	총무과 자치행정과
⑫ 재난수습 홍보반	- 언론매체 대응 및 보도지원 - 각종 매체 활용 시민소통 및 홍보 등	공보담당관
⑬ 수색구조 구급반	- 재난현장 소방 및 구조인력 투입 등	광진소방서 육군제3298부대

유관기관별 협조 사항 (11개 기관)

기관별	주요 추진 및 협조사항
광진소방서	<ul style="list-style-type: none"> - 긴급구조 통제단 - 현장응급의료소 설치운영 - 재난시 단계별 조치방안 등
한국전력 성동지점 한국전기안전공사	<ul style="list-style-type: none"> - 해당시설물 전기 공급 경로 및 사고 발생시 인근 지역의 전기공급 두절 및 복구대책 - 가상 상황별 대처방안(시나리오)마련 - 기타 사고수습 참고자료 등
KT 성수지점	<ul style="list-style-type: none"> - 해당 시설물에 인입 되는 통신케이블 매설도 및 관련 되는 제반시설 현황 - 사고 발생시 인근지역의 통신두절 복구대책 - 가상 상황별 대처방안(시나리오) 마련 - 기타사고 수습 참고자료 등
가스안전공사 (주)에스코	<ul style="list-style-type: none"> - 해당시설물 가스 공급경로 및 가스누출시 인지 하여 통제하는 과정 - 해당시설물의 가스관 매설도 및 제반시설 현황에 대한 각각의 수습방안 - 가상상황에 대한 수습 방안 및 조치실적 - 기타 연습 참고자료 등
성동경찰서	<ul style="list-style-type: none"> - 상황 발생시 지원계획 <ul style="list-style-type: none"> · 인력장비 지원규모 · 우회교통로 확보대책 - 기타 사고수습에 필요한 사항 등
대한적십자사	<ul style="list-style-type: none"> - 상황 발생시 지원계획 <ul style="list-style-type: none"> · 응급의료소 설치 및 의료지원 · 사상자 후송 및 장비지원 - 가상상황에 대한 수습방안 및 예상지원 실적
육군 제3298부대	<ul style="list-style-type: none"> - 상황 발생시 지원계획 <ul style="list-style-type: none"> · 인력·장비 지원규모(특수 구조병력 및 장비등) · 가상상황에 대한 수습방안 및 예상 지원실적
동부수도사업소	<ul style="list-style-type: none"> - 상황 발생시 지원계획 <ul style="list-style-type: none"> · 수도물 차단 및 공급 · 수도시설 안전관리 및 복구 등 - 기타 사고수습에 필요한 사항 등
성동도로사업소	<ul style="list-style-type: none"> - 상황 발생시 지원계획 <ul style="list-style-type: none"> · 긴급 도로복구 등 - 기타 사고수습에 필요한 사항 등