



|      |            |
|------|------------|
| 문서번호 | 마을담당관-2093 |
| 결재일자 | 2015.4.2.  |
| 공개여부 | 대시민공개      |

|     |                         |       |      |              |
|-----|-------------------------|-------|------|--------------|
| 담 당 | 마을기획담당                  | 마을담당관 | 부구청장 | 구청장          |
| 조선미 | 임정선                     | 한재현   | 代손정수 | 04/02<br>김영배 |
| 협 조 | 자치행정과장 박성도<br>정무보좌관 윤정배 |       |      |              |

마을민주주의 실현을 위한  
**성북형 마을계획 시범동 운영 계획**



**마을담당관**

## 목 차

|      |                        |       |    |
|------|------------------------|-------|----|
| I.   | 마을민주주의와 마을계획과의 관계      | ----- | 1  |
| II.  | 마을계획 시범동 운영 계획         | ----- | 4  |
| III. | 민·관 거버넌스 구성            | ----- | 5  |
| IV.  | 마을계획 인력 운영(안)          | ----- | 7  |
| V.   | 단계별 세부 추진 내용           | ----- | 9  |
|      | 1. 준비단계(자원조사, 네트워크 발굴) | ----- | 12 |
|      | 2. 계획수립 과정             | ----- | 13 |
|      | 3. 평가 및 피드백            | ----- | 18 |
| VI.  | 마을자산 조성을 위한 마을기금 사업    | ----- | 19 |
| VII. | 행정 사항                  | ----- | 20 |

# 마을민주주의 실현을 위한 성북형 마을계획 시범동 운영 계획

마을의 일을 주민이 스스로 결정하고 해결해 나가는 생활 민주주의 실현을 위하여 주민주도의 마을계획 수립·실행 기반 및 프로세스를 마련함으로써 마을공동체 복원을 도모하고자 함

## 마을민주주의가 추구하는 성북의 마을

동네안에서 여러 구성원들의 모임이 함께 만나고, 다양한 마을활동들이 서로 연결되면서 이해관계가 다르고 관심분야가 달라도

⇒ 마을안에서 벌어지는 공공의 의제들을 함께 논의하며 민주적으로 풀어가는 사람사는 즐거움과 살맛나는 주민주도의 공동체 마을



마을일을 주민스스로 결정하고 해결하는 더불어 사는 행복한 공동체

## I

## 마을민주주의와 마을계획과의 관계

### 1. 마을민주주의 주요내용

#### □ 추진배경

- (마을중심의 공론의 장 필요) 지역에서 가장 우선하는 절실한 공동의 이익인 공공 의제를 공개적인 의사소통을 통하여 공유하고 합의하는 마당인 공론의 장이 필요
  - 동네에서 아이들을 함께 돌보는 문제에서부터 지역전체의 이슈가 되는 큼직한 문제에 이르기까지 지역사회의 협력적 네트워크 필요

## 마을민주주의 시대의 마을의 정의

주민자신이 느끼는 생활상의 아쉬움과 절실한 필요들(보육, 교육, 노후, 안전, 안심 먹거리 등)을 이웃과 함께 민주주의 방식으로 해결해가는 과정속에 맺어가는 이웃들의 관계

- (마을의 공공적 재구성 필요성 공유) 동주민센터의 마을복지센터로의 전환을 계기로 타 자치단체와 함께 마을민주주의의 추진의미와 마을의 공공적 재구성 필요성 인식공유 필요

### □ 마을민주주의 주요내용

- ① (핵심추진축) 복지전달체계 개편에 따른 마을복지센터 구축과 함께 ① 구정 주요 업무 혁신과 ② 동 중심의 마을계획의 두 축으로 성북에서 마을 민주주의 구현
- ② (성북에서의 마을 민주주의 구현 원리) 성북구라는 넓은 의미의 마을단위와 현장중심의 행정동(생활권) 마을단위에서 마을의 일을 주민 스스로 결정하고 해결해가는 민주적 질서체계 또는 의사결정시스템
- (마을의 범위) 구민전체의 생활에 영향을 주는 의사결정체계(친환경무상급식 시행여부, 쓰레기봉투값 인상문제)와 행정동(생활권) 단위의 생활공간을 개선하는 의사결정 체계(골목안전, 지역축제, 꽃길조성 등)로 하는 중층화 개념

○ 비전 및 추진전략 체계도

|                        |                 |   |  |   |
|------------------------|-----------------|---|--|---|
| <b>비 전</b>             |                 | <b>참여에서 자치로 ! 주민의 힘으로 지역의 변화를 !!</b>  |  |   |
| <b>목 표</b><br>(동별, 구별) |                 | <ul style="list-style-type: none"> <li>· 의사결정과정에 직접 참여하는 주민 전체의 3%이상</li> <li>· 의사결정과정에 요구를 투입하는 간접 참여층 전체의 30%</li> </ul> <p>※ 직접 참여층 3%의 의미<br/>바닷물이 썩지않게 유지하는 소금농도가 약 3% 정도로 마을민주주의가 지속적으로 추진되기 위한 최소한의 목표로 정함</p> |  |   |
| <b>5대 추진 전략</b>        | <b>2대 핵심 전략</b> | <b>공공분야 혁신(구정주요업무)</b> <ul style="list-style-type: none"> <li>- 구정주요 업무, 전략과제</li> <li>· 대상과제의 점차 확대</li> <li>· 방식과 내용의 다양화</li> <li>- 주민참여예산제 개선</li> <li>· 동단위 토론과 결정권한 강화</li> </ul>                               | <b>마을계획 수립</b> <ul style="list-style-type: none"> <li>- 마을비전과 그에 따른 구체적 계획 수립</li> <li>· 소생활권 단위의 동네계획을 기반으로 동단위 마을계획 수립</li> <li>- 마을계획단 및 마을총회 등을 거쳐 확정</li> </ul> |   |
|                        | <b>3대 지원 전략</b> | <b>깨어있는 시민양성</b> <ul style="list-style-type: none"> <li>- 주민주도하는 마을 학교 운영(5개교)</li> <li>- 시범동 심화 마을학교 운영(2개교)</li> </ul>  | <b>마을정보공유</b> <ul style="list-style-type: none"> <li>- 마을방송국 지속 확대</li> <li>- 마을신문, 마을잡지 등 다양한 소통의 장 마련</li> </ul>   | <b>민·관(민·민) 협력 플랫폼 활성화</b> <ul style="list-style-type: none"> <li>- 부서별 분야별 협의체 활성화</li> <li>- 동단위 협의체 발굴 및 양성</li> </ul> |

○ (1년 주기 프로세스) 매년 9~10월 구전체 또는 마을별로 마을총회를 실시 후 12월에는 의회에서 주민요구안을 정책화 시켜 확정하고 그 다음해 9~10월에는 마을총회에서 그 결과를 보고하는 순서 시행

2. 마을민주주의에서 마을계획의 의미

⇒ 마을계획수립과정에서 마을민주주의를 가장높은 수준으로 구현

- 1 마을민주주의는 교육문화, 건강복지, 안전 등 마을의 현안을 계획하고 실천하는 과정 → 마을계획이라는 틀을 통해 이 과정을 진행
- 2 마을계획은 주민들이 스스로 결정해야 하는 다양한 수준과 범위의 계획, 사업의 종합
- 3 마을계획을 통해 사업 위주의 마을만들기에서 벗어나 마을의 비전 수립까지 가능
  - 마을의 장단점, 가능성과 문제점 파악
  - 어떤 마을로 만들 것인지, 어떻게 만들 것인지 비전을 세우고 실천

## 1. 추진방향

- ① 마을계획의 기초단위인 동네계획을 공간별, 인적네트워크로 2원화 운영
  - 공간별 기초단위는 2~5개동, 인적네트워크는 각종 협의체 및 자생단체 활용
- ② 마을계획 수립시 동 주민참여예산제, 마을만들기 공모사업 등을 통합적 운영
  - 계획수립에서 마을총회까지 1년 주기로 운영
- ③ 다양한 민간자원이 참여할 수 있는 민간거버넌스 체계 구축
- ④ 구전체에 영향을 주는 정책과 동단위 또는 동간의 공간에 관련된 사항을 분리하여 의사결정시스템 구축(주민참여예산제, 마을계획)

## 2. 동별 마을계획 시범 실시개요

- 시범실시 지역(4~6개소)
  - 일반동 : 월곡2동, 길음1동(추가 2개동 선정 예정)
  - 주경환경관리사업 정비 사업 : 1개소(일명 천사마을)
  - 도시재생 사업 지역 : 1개소(장위13구역 뉴타운 해제지역)
- 기 간 : 2015. 3. 1 ~ 12. 31

※ 추가선정시범동 및 나머지 동주민센터는 7. 1일부터 준비후 2016년 1월부터 시행

### Ⅲ

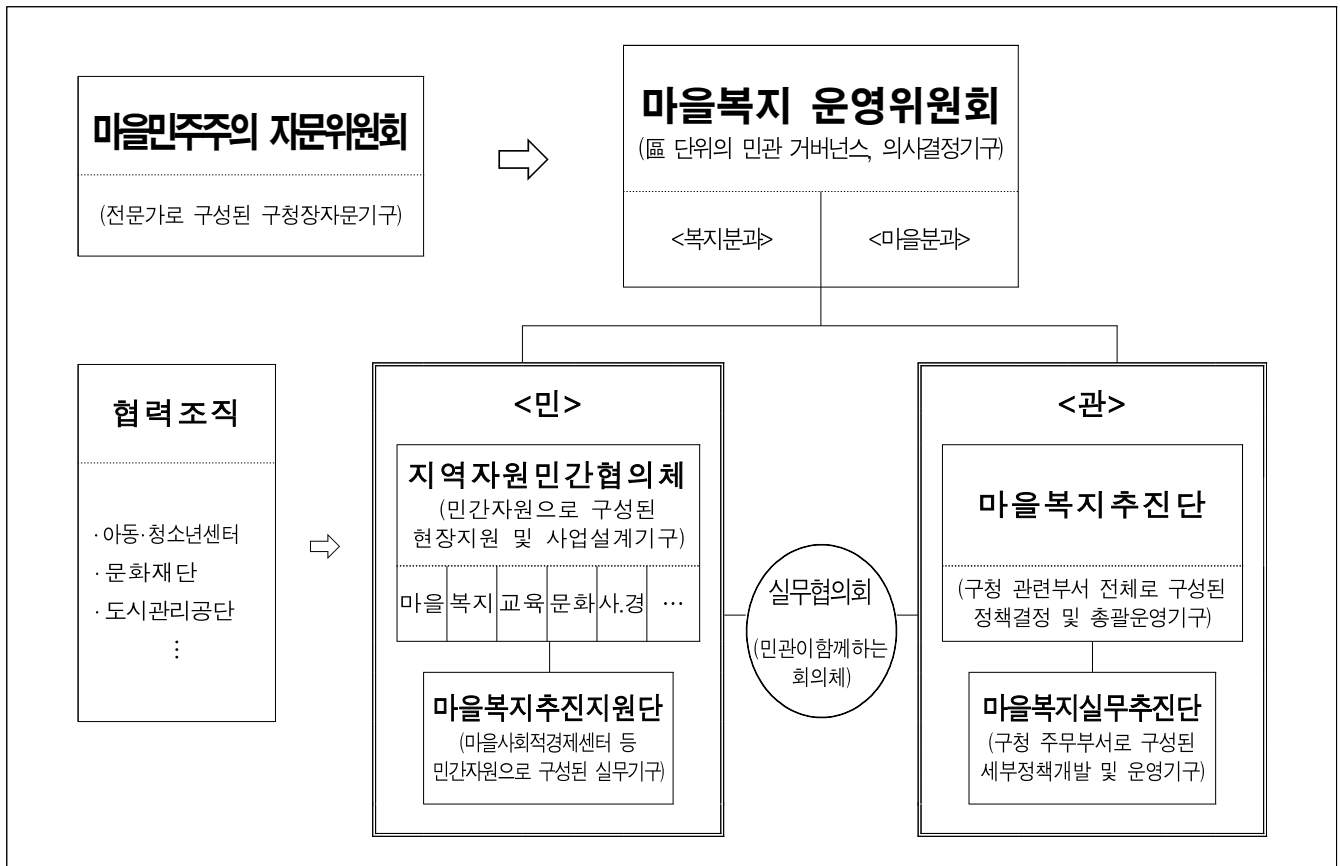
## 지속가능한 민·관거버넌스 구성

#### □ 목 적

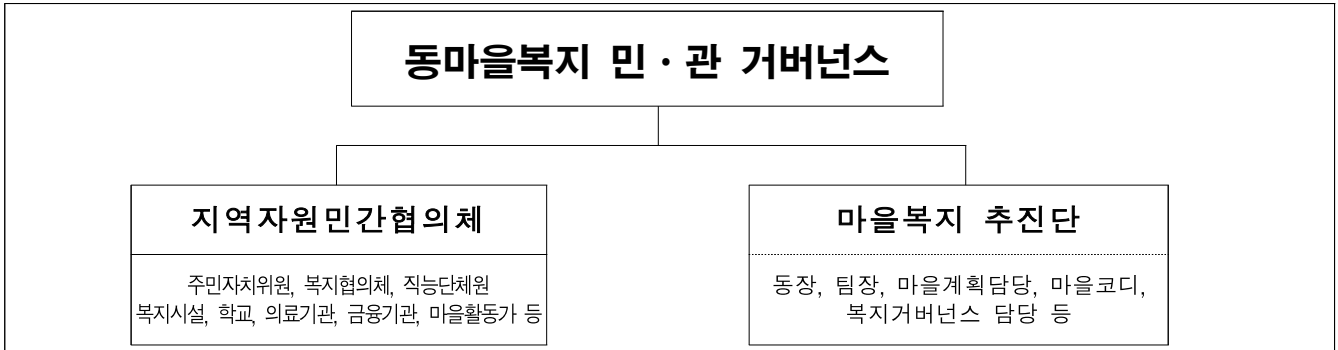
- 복지, 마을, 보건, 주민자치 등 다양한 분야의 민간역량의 융합적인 민간 협의체 형성
- 마을계획을 공동으로 수립하는 과정을 통해 민·관의 신뢰기반을 만들고 협력적 민·관거버넌스 구축의 초석 마련
- 민간협의체의 집행역량 강화를 위한 실무지원기관 동시 구성

#### □ 체계도(안)

#### ○ 구 청



○ 동마을복지센터



□ 동 민·관 거버넌스 구축(표준안)

○ 운영 원칙

- 형식적인 단체 조직 지양, 실질적이고 협력적인 민·관 거버넌스 구축
- 다양한 분야의 민간 역량이 참여·융합할 수 있도록 자원 발굴
- 동별 자체 실정에 맞게 표준안을 참고하여 효율적으로 구성·운영

○ 구성 및 역할(안) ※ 명칭 및 규모 등은 동별 여건에 맞게 결정

| 명칭                     | 구 성  | 역 할   |
|------------------------|--|---|
| 동<br>마을복지센터<br>민·관거버넌스 | <ul style="list-style-type: none"> <li>▪ 인원 : 15~20명</li> <li>▪ 구성원               <ul style="list-style-type: none"> <li>- 동마을복지추진단</li> <li>- 동 지역자원민간협의회체</li> </ul> </li> <li>▶ 신규로 구성 또는 기존 운영 중인 단체를 확대 운영</li> </ul>                                 | <ul style="list-style-type: none"> <li>▪ 동별 마을복지센터 추진에 따른 주요 사항 논의 및 자문</li> </ul>                                      |
| 동 마을복지<br>추진단          | <ul style="list-style-type: none"> <li>▪ 인원 : 10~15명</li> <li>▪ 구성원               <ul style="list-style-type: none"> <li>- 동장, 각 팀장, 마을민주주의 담당, 마을코디, 보건복지거버넌스 담당 등</li> </ul> </li> </ul>   | <ul style="list-style-type: none"> <li>▪ 마을민주주의 및 동마을복지센터 관련 동별 세부 사업 추진 논의</li> </ul>                                  |
| 동 지역자원<br>민간협의회체       | <ul style="list-style-type: none"> <li>▪ 인원 : 동 민간자원 분야별 대표 (동별 여건에 맞게 구성)</li> <li>▪ 구성원               <ul style="list-style-type: none"> <li>- 주민자치위원회 위원, 동 복지협의체 위원, 각 직능단체원</li> <li>- 복지시설, 학교, 의료기관, 금융기관, 마을활동가 등 다양한 분야 유입</li> </ul> </li> </ul> | <ul style="list-style-type: none"> <li>▪ 민간자원관계망 구축 및 민간협의회체 운영</li> <li>▪ 동마을복지센터 운영에 따른 분야별 실행방안 자문 및 연계지원</li> </ul> |



# IV

## 마을계획 인력 운영(안)

### □ 마을자치팀 운영

○ 기존 민원행정팀 → 마을자치팀 변경

○ 기존 자치업무과 마을민주주의 업무를 통합한 마을자치팀 신설

○ 업무 신설 및 인력 증원 : 마을계획 업무 촉진자 “마을코디” 배치

- 인원 : 2명(길음1동, 월곡2동 각 1명)

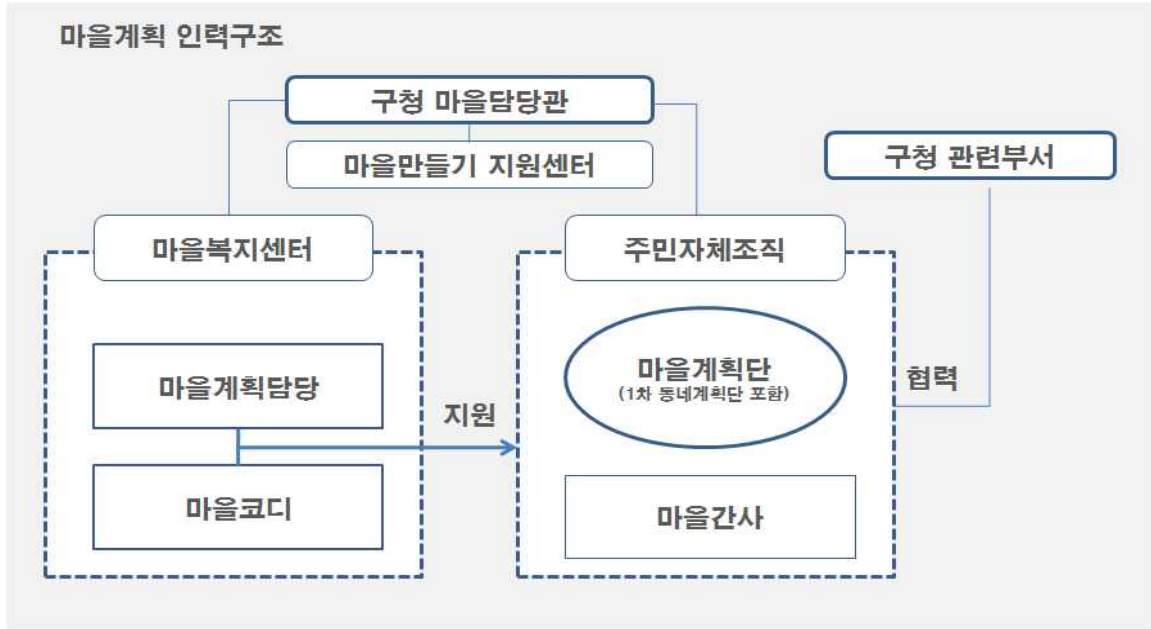
- 배치 일정 : 2015. 4. 1(수) 자

※ 삼선동, 장위1동 주거환경 관리 사업 지역 등은 용역사업 일부 포함

○ 마을자치팀 업무분장 내역(예시)

| 구분            | 기존              | 변경                                    |  |
|---------------|-----------------|---------------------------------------|--|
|               |                 | 개별 사항                                 | 공통 추가 사항                                   |
| 동 명           | 동주민센터           | 동마을복지센터(동주민청)                         |  |
| 팀 명           | 민원행정팀           | 마을자치팀                                 |  |
| 계             | 10명             | 11명                                   |  |
| 동장 1명         | 동장<br>동업무 총괄    | 마을복지동장<br>동복지기능강화 및 마을공동체 활성화 총괄      |  |
| 팀장 1명         | 민원행정 총괄         | 기존+마을자치 총괄                            | 우리동네 주무관<br>(마을공동체 활성화<br>지원 및 복지자원<br>발굴) |
| 행정 1명         | 예산, 회계, 서무, 통반장 | 기존+마을복지통반장운영                          |  |
| 행정 1명         | 자치회관, 주민자치위원회   | 기존+주민자치위원회 혁신                         |  |
| 행정 1명         | 마을만들기사업, 사회적경제  | 기존+마을계획, 마을총회                         |  |
| 행정 1명         | 청소행정, 순찰, 안전    | 기존                                    |  |
| 행정 4명         | 통합민원            | 기존                                    |  |
| 임제 1명<br>(신규) | -               | 마을코디: 동네계획단,<br>마을계획단 지원, 마을총회<br>촉진자 |  |

□ 마을계획 인력구조 및 사업별 역할



○ 사업주체별 역할

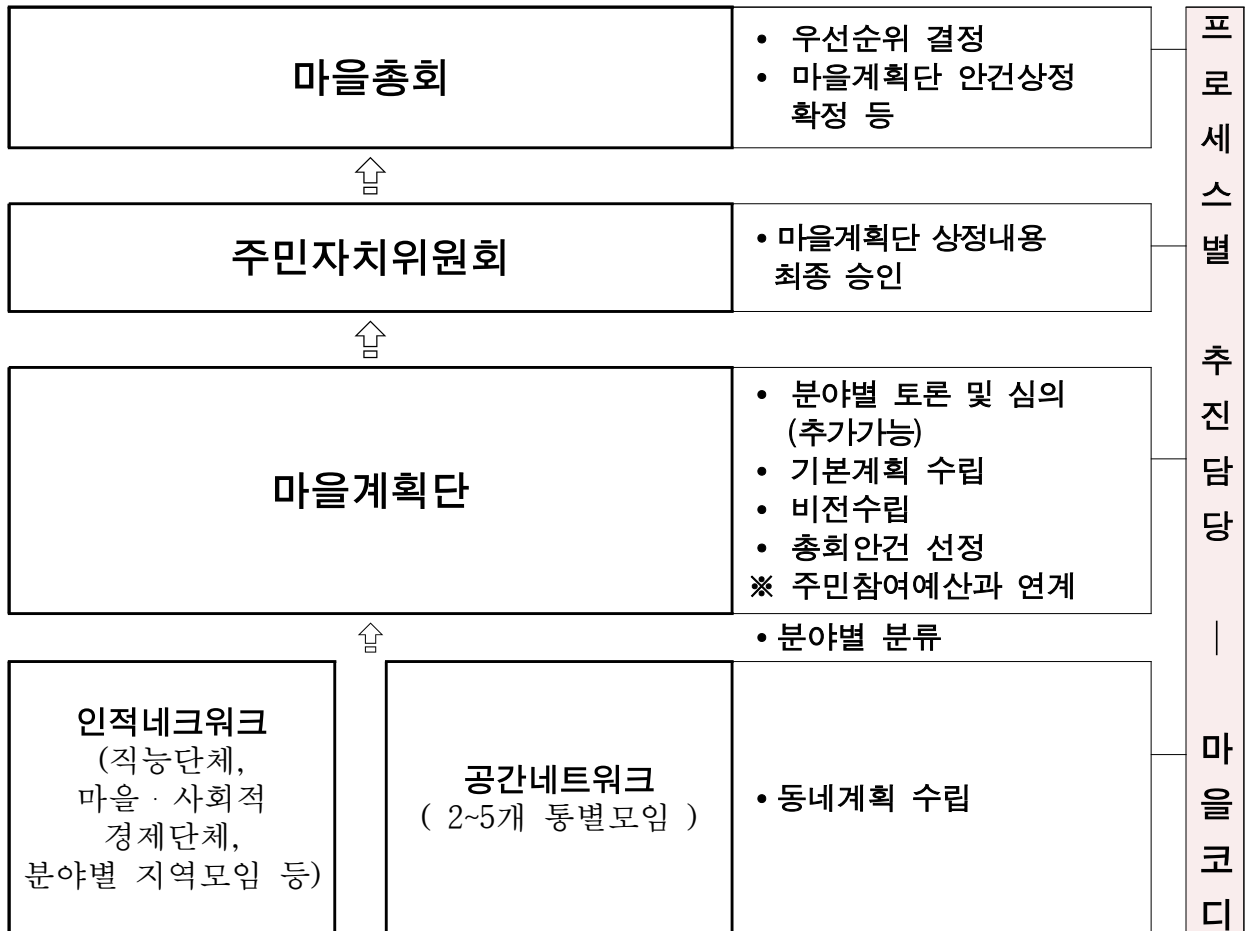
| 사업주체                 | 주요 역할   | 비고 |
|----------------------|---|----|
| 마을계획 담당 (마을자치팀 담당직원) | <ul style="list-style-type: none"> <li>○ 마을계획단 내부 의사소통 및 결정촉진</li> <li>○ 마을사업전문가, 전문촉진자와의 파트너십 형성</li> <li>○ 마을계획단 모집 홍보 및 구성, 설명회, 설립식 진행</li> <li>○ 마을계획단 회계 및 행정업무 지원</li> <li>○ 계획 수립을 위한 워크숍, 간담회, 분과회의 지원</li> <li>○ 마을계획 보고서 작성 및 배포, 주민공람 진행</li> <li>○ 마을코디 관리 및 지원</li> </ul>   |    |
| 동<br>마을코디 (마을활동 전문가) | <ul style="list-style-type: none"> <li>○ 마을자원조사 분석 지원</li> <li>○ 마을 소식 온(마을카페), 오프라인(마을소식지) 운영</li> <li>○ 마을계획 과정 기록</li> <li>○ 동네계획단 구성운영</li> <li>○ 마을계획단 모집 홍보 및 구성, 설명회, 설립식 진행</li> <li>○ 계획 수립을 위한 워크숍, 간담회, 분과회의 지원</li> <li>○ 마을계획 보고서 작성 및 배포, 주민공람 진행</li> <li>○ 마을총회 지원</li> <li>○ 계획 수립 및 실행 평가 수행</li> <li>○ 마을계획단 회계 운영 모니터링 및 컨설팅</li> <li>○ 마을계획 공유 대회 준비 및 진행</li> </ul> |    |

|                                   |   |
|-----------------------------------|---|
| <p>마을담당관<br/>(마을사회적경제<br/>센터)</p> | <ul style="list-style-type: none"> <li>○마을계획 홍보 및 설명회 담당</li> <li>○계획 수립 관련 정보 제공 및 아이디어 타당성 검토</li> <li>○계획 실행 예산 확보(주민참여예산제 연계방안 등)</li> <li>○마을계획단 지원방안 수립</li> <li>○마을계획단 교육 기획 및 진행</li> <li>○전문 촉진자 선정, 교육, 파견, 집합컨설팅</li> <li>○계획 수립에 필요한 정보 제공 및 아이디어 타당성 검토</li> <li>○마을계획 공람(온오프라인 매체 및 보고서 발송)</li> <li>○공유대회 준비 및 진행</li> </ul> |
|-----------------------------------|---|

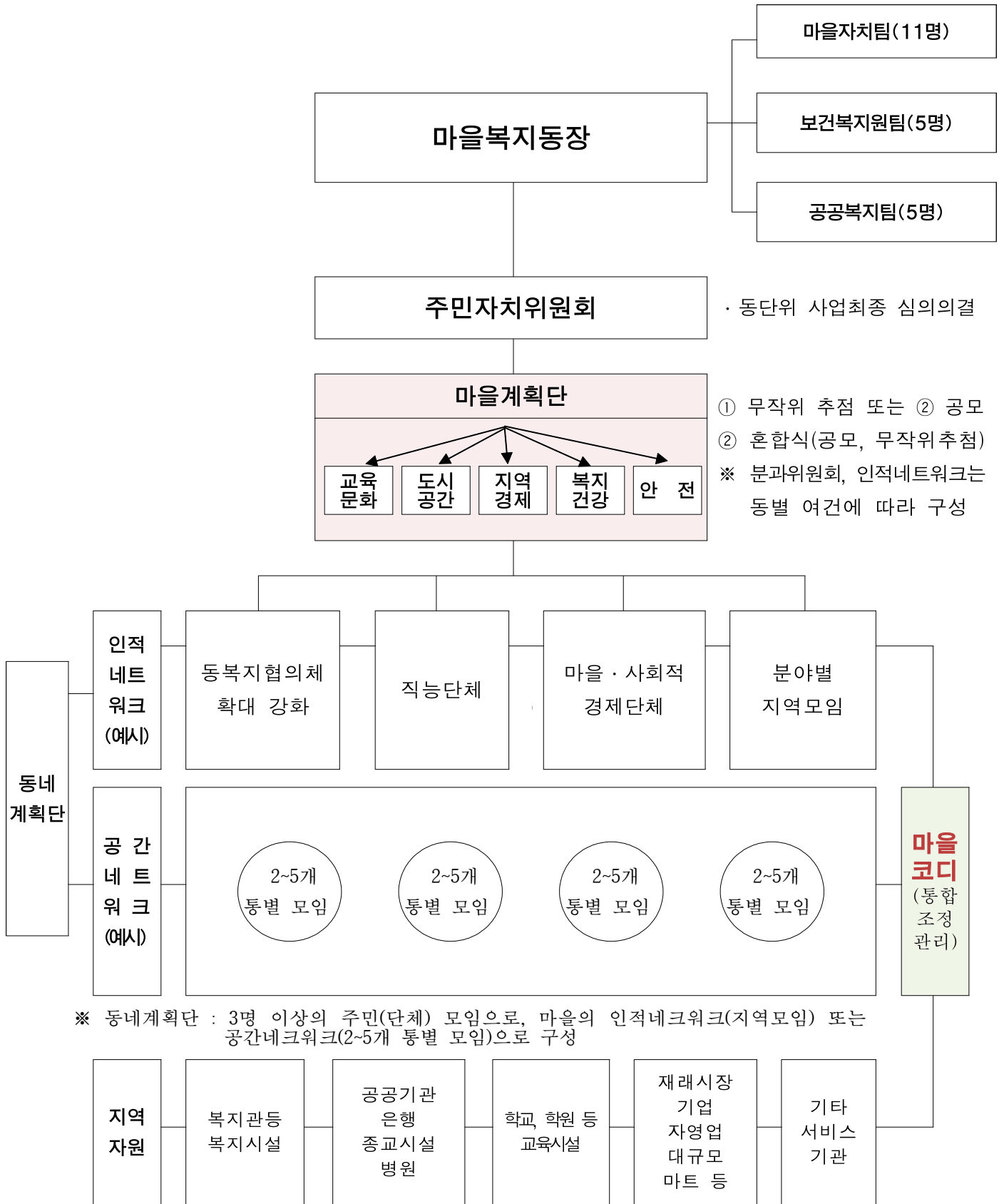
## V 단계별 세부 추진내용

### 1. 마을계획 총괄 프로세스 및 체계도

○ 마을계획 프로세스



○ 마을계획 운영 체계도



## 2. 단계별 세부내용

### □ 마을계획 수립 과정(주요 내용 기준) - 1년주기

| 과 정            |                   | 내 용   |
|----------------|-------------------|---|
| 준비<br>과정       | 자원조사              | <ul style="list-style-type: none"> <li>조사대상 : 마을의 강점과 약점, 마을 특성, 마을자원, 주민역량 및 참여 자원, 행정자원 및 계획 등</li> <li>조사된 내용은 전 가구와 대상 자원에게 통보</li> </ul>   |
|                | 교육                | <ul style="list-style-type: none"> <li>자원조사로 발굴된 주민 및 추천, 공모를 통해 모집된 주민</li> <li>공동체, 마을민주주의 등 기본 소양교육, 마을계획 관련 내용, 협의 및 회의 기술 교육 등</li> </ul>  |
|                |                   | <ul style="list-style-type: none"> <li>동 자원 네트워크 구축 병행                             <ul style="list-style-type: none"> <li>- 주요 기업체, 공공기관, 종교기관 등 동 전체 자원</li> <li>→ 마을문제 해결형 혁신 네트워크로 운영</li> </ul> </li> </ul>                                       |
|                | 동네계획단<br>구성       | <ul style="list-style-type: none"> <li>공간별, 인적네트워크 계획단 : 3~15여명</li> </ul>  |
| 계획<br>수립<br>과정 | 동네별<br>계획 수립      | <ul style="list-style-type: none"> <li>주 체 : 동네계획단</li> <li>내 용 : 동네별 비전 및 구체적 사업의 목표와 실행계획                             <ul style="list-style-type: none"> <li>- 한정된 자원과 예산으로 목표를 달성해야 하므로, 사전에 마을별로 사용할 수 있는 자원에 대한 분명한 기준 마련</li> </ul> </li> </ul> |
|                | 마을계획<br>수립        | <ul style="list-style-type: none"> <li>주 체 : 동 마을계획단(40~50여명)</li> <li>내 용                             <ul style="list-style-type: none"> <li>- 동 최상위 비전 및 마을별 실천계획 종합</li> <li>- 동 전체적으로 추진해야 할 사업 결정</li> </ul> </li> </ul>                         |
|                | 마을총회              | <ul style="list-style-type: none"> <li>(동단위) 주민참여예산사업 선정 및 마을계획·비전 수립</li> <li>전 주민이 즐길 수 있는 마을축제로 기획</li> <li>결정된 사항은 마을미디어를 활용, 전 주민과 공유</li> </ul>   |
| 실천<br>과정       | 예산 등 확보           | <ul style="list-style-type: none"> <li>주민참여예산 및 공모사업 등 심의, 의회 예산 확정절차 진행</li> </ul>   |
|                | 실천프로그램<br>기획 및 실행 | <ul style="list-style-type: none"> <li>구체적 사업 실행                             <ul style="list-style-type: none"> <li>- 공모사업 외 예산 사용 사업 : 계획에 따라 행정에서 실행</li> <li>- 공모사업, 비예산 사업 : 마을계획단에서 주도적으로 실행</li> </ul> </li> </ul>                              |
| 평가<br>과정       | 실천사업 평가           | <ul style="list-style-type: none"> <li>마을별, 동별 진행된 사업에 대한 평가</li> </ul>   |
|                | 마을총회              | <ul style="list-style-type: none"> <li>평가내용 공유 및 차기 비전에 대한 의견수렴 등 진행</li> </ul>   |

□ 마을계획 단계별 세부내용 ※세부 기준, 서식, 준비사항 등은 매뉴얼 참조

## (1) 준비단계 - 자원조사, 인적네트워크 및 공간네트워크 활성화

### 1] 자원조사

- 기간 : 시범동 - 2015. 4월 ~5월 중순 / 일반동 - 2015.7월~12월
- 수행주체 : 총괄-마을담당관, 마을코디 / 마을자치팀 마을민주주의 담당
- 협력기관 : 구청 전(全)부서, 마을사회적경제센터, 교육청, 관내 공공기관 등
- 내용
  - 체계적이고 심층적인 마을자원 조사 및 분석을 통해 마을특성 도출
  - 공간자원 뿐 아니라 인적자원과 스토리 등 마을의 무형 자원 파악
  - 커뮤니티 맵핑<sup>1)</sup>을 활용하여 주민 참여 유도 및 지역 커뮤니티 활성화
  - 주민 주체의 마을 의제 도출 및 정책 결정 반영

### 2] 동네계획단 구성

- 기간 : 2015. 4~6월(3개월)
- 수행주체 : 마을코디, 마을자치팀 마을민주주의 담당직원
- 구성 내용 : 모임(단체)별 3~15명
  - 인적 네트워크 : 동단위 범위내의 각종 단체, 소규모 모임(동호회) 등
    - 직능단체, 동복지협의체, 마을·사회적 경제단체, 분야별 지역모임 등새로운 모임과 기존 단체를 중심으로 구성
  - 공간 네트워크 : 지역을 2~5개 통별로 나누는 지역적 네트워크
    - 동전체를 생활권 또는 지형적 여건을 감안하여 균형적으로 2~5개통을 통합하여 5~6개 계획단으로 구성

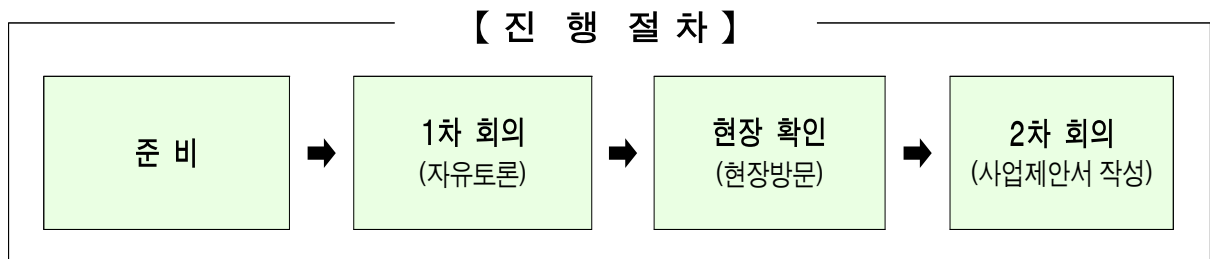
#### 1) '커뮤니티 맵핑' 이란?

- Community + Mapping 의 합성어
- 사람과 사람, 커뮤니티와 커뮤니티 간 소통과 참여유도를 목표로 커뮤니티
- 구성원들이 함께 사회문제나 지역의 이슈와 같은 특정 주제에 대한 정보를 현장에서 수집하고 이를 지도로 만들어 공유하고 이용하는 과정

## (2) 계획수립 과정

### 1] 동네계획단 사업제안서 작성

- 기간 : 2015. 5월~6월(2개월)
- 수행주체 : 동네계획단, 마을코디
- 진행절차



#### 제안서 만들기

- 사업제안서 작성 요령 : 마을코디 컨설팅
- 1차 회의에서 제안된 사업에 대한 관련 자료, 현장확인 내용, 사진
- 제안 사업별 10건 이내(사업분야별 2건 이내)

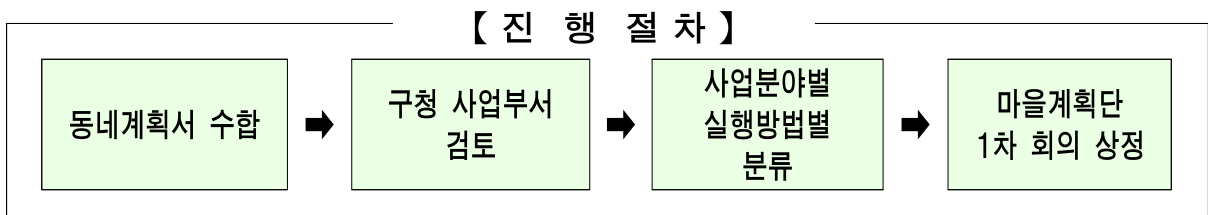
### □ 동네계획단 사업 제안서 작성 시 고려 사항

- 마을환경 진단 : 주민이 평소에 느끼고 있는 마을의 문제를 생활환경, 교육환경 등의 문제로 구분하여 정리
- 마을환경 개선 방향 제시 : 주민 스스로 쉽게 실천하고 개선할 수 있는 대안에서부터 행정의 도움이 필요한 대안까지 단계적으로 제시

### 2] 동네계획 수합 및 분류

- 기간 : 2015. 6월 마지막주(1주)
- 수행주체 : 마을코디, 마을자치팀 마을민주주의 담당직원
- 동네계획 수합 및 분류
  - 제출된 동네계획 사업제안서를 구청 사업 부서의 검토를 받음
    - 1차 마을계획단 회의 전까지

- 동네계획단이 제출한 사업제안서를 사업분야별로 분류
  - 사업분야 기준(예) : 친환경, 자연환경활용, 기반시설개선, 생활환경개선, 교통시설확충, 방재/안전시설확충, 교육/보육활성화, 공동체활성화, 마을정체성확립, 경제활성화, 기타
- 예산, 비예산사업, 민간주도형, 민관협력형, 관주도형 유형에 따라 실행방법 분류
  - 실행방법 기준 : 마을계획, 주민참여예산사업, 마을공모사업, 기타



### 3 동 마을계획단 구성

#### □ 마을계획단 모집 홍보

- 기간 : 2015년 4월~5월 중순(1개월~1.5개월)
- 수행주체 : 마을코디, 마을자치팀 마을민주주의 담당직원
- 홍보방법
  - 기본홍보 : 벽보, 현수막, 리플렛, 웹자보, SNS 등
  - 동 주민 전체 설명회 개최
- 준비사항 : 주민의 관심과 참여를 적극 유도하고 참여를 위한 주민 참여 공간  
온라인(마을카페) · 오프라인(회의실) 마련

#### □ 마을계획단 구성

- 기간 : 2015년 5월 말까지
- 모집 대상 : 마을계획단 활동 의사가 있는 만 15세 이상 주민 40~50명
- 마을계획단 구성 · 운영(구성 방식은 동 여건에 맞게 선택)
  - 구성 : ① 무작위 추첨 방식 또는 ② 공모
  - ③ 혼합방식(무작위 00%: 공모 00%)

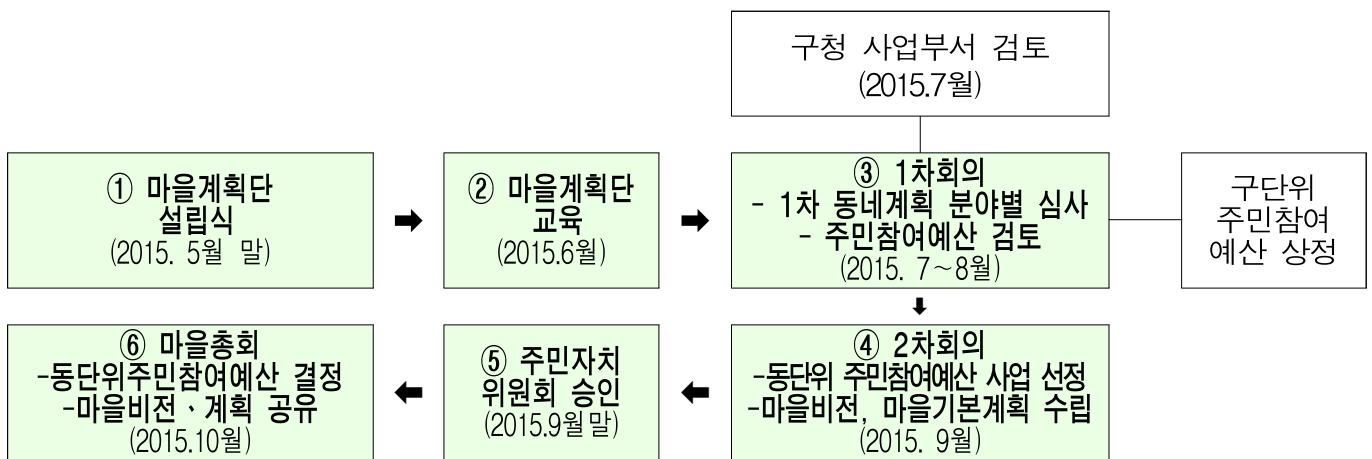


- 역할 : 마을교육 참여, 동네계획단 심사, 주민참여예산 심사, 총회 안건 심사선정, 마을비전 수립, 마을기본계획 수립, 주민참여예산 심사
- ※ 주민자치위원회, 동복지협의체 등 직능단체 및 의료기관, 금융기관, 복지시설, 학교 등 다양한 분야에서 마을계획단에 참여토록 유도
- ※ 무작위 추천방식 : 자체 추천 또는 민간전문업체 위탁  
(개인정보보호법에 위배되지 않는 방식으로 추진 유의)

#### 4 마을계획 수립

##### □ 개 요

- 기간 : 2015년 6월 ~ 9월(3개월)
- 수행주체 : 마을계획단, 마을코디, 전문축진자
- 절 차



##### □ 절차별 세부 내용

###### ① 마을계획단 설립식

- 기간 : 2015년 5월 말까지
- 수행주체 : 마을계획단, 마을코디, 마을자치팀 마을민주주의 담당

○ 설립식 내용

- 참석자들이 운영규약 제정 및 향후 활동 계획 수립
- 단장, 마을간사를 선출하는 등 마을계획단 구성과 설립 여부를 직접 결정

② 마을계획단 교육(안)

○ 기간 : 2015년 6월(1개월)

○ 교육 내용 : 동마을복지센터와 마을생태계의 이해, 마을계획의 이해와 기법, 사례학습, 의사소통 촉진 방법, 마을기금, 마을미디어 등

○ 교육 시간 : 약 18시간(6회\*3시간)

※ 서울시 및 구청 마을담당관 제공하는 교육과정 활용

③ 1차 마을계획단 회의(동네계획 분야별 심사)

○ 기간 : 2015년 7~8월(2개월)

○ 수행주체 : 마을계획단, 마을코디

○ 준비사항 : 동네계획단 사업제안서 및 구청 사업부서 검토서 준비

○ 회의내용

- 필요시 마을계획단을 분야별(5~6개)로 분과위원회 구성(동별 여건에 맞게 구성)
- 위원회별로 심층적인 자료 검토와 숙의를 통해 동네계획단 사업 검토 및 실행 방법 등 논의
- 실행주체, 활용가능한 내·외부 자원, 소요기간 및 예산, 협력이 필요한 행정부서, 예상되는 어려움 등을 논의 후 추가 보완하여 마을계획 사업제안서 작성
- 마을기본계획 및 주민참여예산 사업 분류 확정
  - 주민참여예산 사업 중 “구단위 사업”은 마을담당관으로 제출

#### ④ 2차 마을계획단 회의(마을계획·비전 수립/ 동단위 주민참여예산 사업 심사)

- 기간 : 2015년 9월 초
- 마을계획 및 실행 계획 결정
  - 사전에 분류된 마을기본계획(실행의견) 및 주민참여예산 사업 확정
- 마을비전 수립
  - 지역자원조사 및 현황진단 등을 통해 비전 도출
  - 마을계획을 통해 그리는 마을의 미래상 도출 및 공감대 형성
- 동단위 주민참여예산 8개 사업 선정
  - 동단위 주민참여예산 선정 : 동별 2천만원 이내
  - 사업제안자의 사업설명 후 마을총회에 부칠 사업 8개 사업 선정

#### ⑤ 주민자치위원회 승인

- 기간 : 2015년 9월 중
- 내용 : 동단위 주민참여예산 상정 사업 및 마을비전·계획에 대한 최종 승인

#### ⑥ 마을총회를 통한 마을계획 결정

- 마을계획 및 주민참여예산 사업 목록 공람
  - 기간 : 2015년 9월말~10월초(2주)
  - 방법 : 구청과 동마을복지센터에 마을계획 보고서 비치, 구청 홈페이지와 관보에 게재, 마을 주요 단체에 보고서 발송 등
  - 온/오프라인을 통해 주민 의견 적극 수렴
- 마을총회 개최(계획 결정)
  - 기간 : 2015년 10월초~10월 중순(홍보는 1개월)
  - 홍보 : 실행계획 수립 막바지부터 마을총회 기획 및 홍보 시작

- 총회 참석 대상 : 동 주민 전체
  - 개최 방식 : 주민 3% 참가를 목표로 축제 형식의 이벤트로 개최
  - 총회 내용 : 마을계획 수립 경과 보고, 마을계획 내용 발표, 질의응답 및 토론, 마을계획 결정
  - 소규모 공유행사 : 총회에 참석하지 못한 주민들을 위해 유동인구가 많은 장소에 부스 설치 또는 공유행사 진행
  - 주민투표 실시(전자투표)
    - ① 마을계획에 대한 찬반 투표
    - ② 동단위 주민참여예산 사업 우선 순위 투표
- ※ 주민투표 방식 : 별도 주민참여예산 매뉴얼 참조

### (3) 평가 및 피드백

- 기간 : 2016년 1월~3월(3개월)
- 수행 주체 : 마을계획단, 마을사업전문가, 마을복지운영위원회, 마을복지추진단 및 추진지원단
- 마을계획단 평가회 개최
  - 마을계획단 차원의 평가회 개최 및 평가서 작성
  - 마을계획단, 일반 주민들의 다양한 의견 확인 및 수렴
- 공유대회 개최
  - 주민리더 발굴 및 관계망 형성 사업과 공동 개최
  - 마을계획의 성과와 한계, 진행과정의 어려움, 민관협력 과제를 발표하고 공유
- 모니터링
  - 성과지표에 따른 사업 진행 과정 및 성과 모니터링
  - 마을계획단 평가회와 동별 공유대회 결과 수렴
  - 사업방식과 지원체계 개선사항 도출

## VI

# 마을자산 조성을 위한 마을기금 사업

### □ 사업개요

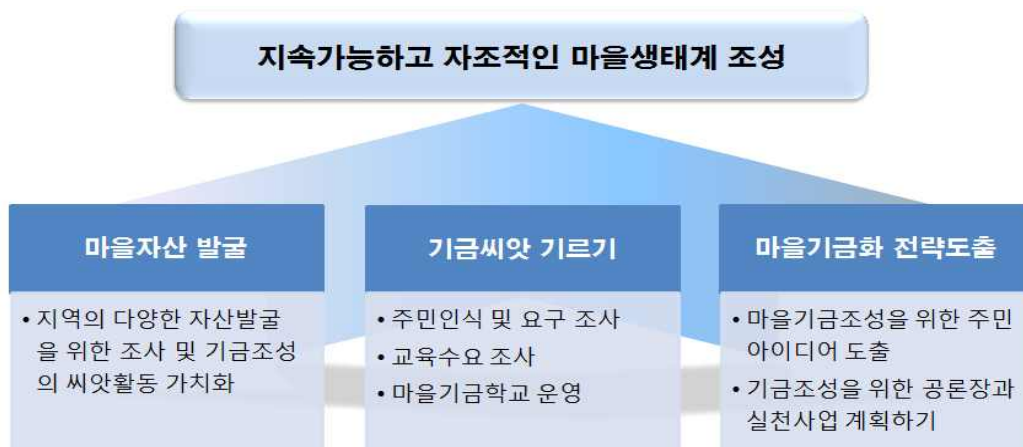
#### ○ 사업의 정의(목적)

- 마을계획을 통해 수립된 의제사업 중 주민주도로 마을활동을 추진하는 물적 토대 마련
- 자립적 마을활동, 마을경제 생태계 조성을 위한 지렛대 역할 강화

#### ○ 사업의 내용

- 기간 : 2015년 7월~12월
- 주요내용 : 자산형성을 위한 지역자원조사 및 기금조성요구조사, 마을기금 학교 운영

### □ 사업모형



### □ 주요 추진사항

#### ○ 마을자산형성을 위한 지역자원조사 및 기금조성요구 조사

- 주민으로 구성된 ‘마을계획단’ 이 지역자원조사 수행
  - > 동 내 산재한 복지기금, 주민기금, 주민자치회 기금 등의 규모와 사용처, 관련 규약 및 제도 등에 관한 운영실태 조사
- 동 주민의 기금조성에 대한 욕구와 인식 조사 및 마을기금의 필요성과 사용 용도에 대한 의견 조사

#### ○ 마을기금 학교 운영

- 마을기금의 기능과 역할에 대한 이해
- 마을기금 조성 전략과 방법과 사례 등

**【사례】 〈시소와 그네〉 마포 영유아통합지원센터 ‘마을기금’ 만들기**

|                       |  |
|-----------------------|--|
| 추진배경                  | ○ 아이 키우는 엄마들의 소모임 활동   |
| 구성목적<br>(기금활용용도)      | ○ 행복하고 즐거운 지역사회 만들기<br>① 주민소모임 지원, ② 소외계층 나눔활동   |
| 참여자 조직<br>및<br>나눔장터운영 | ○ 함께하는 모임 조직화<br>엄마들 중심의 기획단 구성 → 마을 기관과 단체들과 협력단<br>구성 → 동참 하고픈 이웃모집(참여자확대)<br>○ 모금사업 “나눔장터” 운영<br>- 기획단의 재능기부, 협력단의 물품기부 및 적극적 참여<br>- 모금액 : 총 6백9십만원  |
| 지역주민<br>배분파티          | ○ 주민참여로 사용처 제안과 의견수렴<br>- 주민들이 글과 그림으로 사용처 제안<br>○ 주민투표에 의한 배분처 선정과 지원<br>- 저소득 영유아가족 예방의료비 지원(50가족) : 250만원<br>- 마을기금 : 440만원 조성적립  |
| 결과효과                  | ○ 기금조성 과정을 통해 마을주민의 참여와 협력의 경험성장<br>- 기획단, 협력단, 마을주민이 과정을 통해 협력과 연대의식 향상<br>- 주민이 주도하여 기금을 조성하고 배분하는 원리 형성<br>○ 지역주민의 욕구해소, 취약계층 복지서비스 공백 해소<br>- 마을기금으로 마을 어린이를 위한 놀이감 및 악기구매<br>- 국가서비스로 제공되지 않는 예방의료 서비스 제공 |

**VII 행정 사항**

**□ 부서 협조 사항**

- 행정지원과 : 마을코디 배치 (2015.4.1.일자)
- 동주민센터 : 마을코디 업무 분장 및 사무 공간 마련

**□ 마을계획 매뉴얼 별도 제작 배부**

- 매뉴얼 초안 작성 2015. 3월
- 마을활동전문가, 동 담당 검토 의견 반영 2015. 4월 첫째주
- 매뉴얼 제작· 배부 2015. 4. 10
- “마을계획 프로세스 이해” 시범동 교육 실시 2015. 4월 중순

**□ 마을민주주의 홍보 계획 별도 수립**

# □ [참고] 마을계획 수립 과정(주요 일정별)

## 2015년 성북형 마을민주주의 마을계획 수립 일정표(안)

| YEAR<br>MONTH                             | 2015년   |    |    |    |  |    |    |    |   |    |    |    |   |    |    |    | 2016년                        |    |    |    | 비고       |    |    |    |    |     |    |    |    |     |    |    |    |     |    |    |             |             |  |  |              |  |  |  |  |
|---|---|----|----|----|--|----|----|----|---|----|----|----|---|----|----|----|------------------------------|----|----|----|----------|----|----|----|----|-----|----|----|----|-----|----|----|----|-----|----|----|-------------|-------------|--|--|--------------|--|--|--|--|
|   | 4월  |    |    |    | 5월   |    |    |    | 6월  |    |    |    | 7월  |    |    |    | 8월                           |    |    |    |          | 9월 |    |    |    | 10월 |    |    |    | 11월 |    |    |    | 12월 |    |    |             | 2016년 1월~3월 |  |  |              |  |  |  |  |
| PART                                      | 1주  | 2주 | 3주 | 4주 | 1주   | 2주 | 3주 | 4주 | 1주  | 2주 | 3주 | 4주 | 1주  | 2주 | 3주 | 4주 | 1주                           | 2주 | 3주 | 4주 | 1주       | 2주 | 3주 | 4주 | 1주 | 2주  | 3주 | 4주 | 1주 | 2주  | 3주 | 4주 | 1주 | 2주  | 3주 | 4주 |             |             |  |  |              |  |  |  |  |
| 주요 일정                                     | 마을자원조사  |    |    |    | 동네·마을계획단 구성, 마을계획 수립과정                     |    |    |    |   |    |    |    |   |    |    |    |                              |    |    |    | 실천 및 평가  |    |    |    |    |     |    |    |    |     |    |    |    |     |    |    |             |             |  |  |              |  |  |  |  |
| 자<br>조<br>사<br>과<br>정                     | 마을자원조사  |    |    |    | FGI  |    |    |    | 결과보고서   |    |    |    |   |    |    |    |                              |    |    |    |          |    |    |    |    |     |    |    |    |     |    |    |    |     |    |    |             |             |  |  |              |  |  |  |  |
| 비<br>과<br>정                               | - 공간현황<br>- 인적 네트워크 조사  |    |    |    | - 마을의 강점·약점<br>- 마을지도 제작                   |    |    |    |   |    |    |    |   |    |    |    |                              |    |    |    |          |    |    |    |    |     |    |    |    |     |    |    |    |     |    |    |             |             |  |  |              |  |  |  |  |
| 동<br>네<br>계<br>획<br>단<br>구<br>성           | 동네계획단 구성  |    |    |    | 동네계획 제안                                    |    |    |    |   |    |    |    |   |    |    |    |                              |    |    |    |          |    |    |    |    |     |    |    |    |     |    |    |    |     |    |    |             |             |  |  |              |  |  |  |  |
|   | - 인적네트워크(소모임, 직능단체)<br>- 공간네트워크(2-3개동 단위모임)   |    |    |    | - 1차회의(자유토론)<br>- 현장방문<br>- 2차회의(사업제안서 작성) |    |    |    |   |    |    |    |   |    |    |    |                              |    |    |    |          |    |    |    |    |     |    |    |    |     |    |    |    |     |    |    |             |             |  |  |              |  |  |  |  |
|   |   |    |    |    |  |    |    |    |   |    |    |    |   |    |    |    | 구청사업부서검토                     |    |    |    |          |    |    |    |    |     |    |    |    |     |    |    |    |     |    |    |             |             |  |  |              |  |  |  |  |
| 마<br>계<br>수<br>립                          | 마을계획단 모집·구성   |    |    |    | 마을계획단 교육(4회)                               |    |    |    | 마을계획단 1차회의                                    |    |    |    | 마을계획단 2차회의                                  |    |    |    | 마을총회                         |    |    |    | 실행 계획 수립 |    |    |    |    |     |    |    |    |     |    |    |    |     |    |    |             |             |  |  |              |  |  |  |  |
|   | - 모집공고<br>- 설명식   |    |    |    | - 마을민주주의 이해<br>- 마을의제 찾기<br>- 회의 기술 교육     |    |    |    | - 동네계획심사<br>- 분과위원회구성 및 회의<br>- 구단위 주민참여예산 심사 |    |    |    | - 마을총회 상정안(마을계획, 주민참여예산)<br>- 마을총회 계획 계획 수립 |    |    |    | - 마을계획·비전 공유<br>- 동주민참여예산 선정 |    |    |    |          |    |    |    |    |     |    |    |    |     |    |    |    |     |    |    |             |             |  |  |              |  |  |  |  |
| 마<br>계<br>획<br>단<br>실<br>천<br>및<br>평<br>가 |   |    |    |    |  |    |    |    |   |    |    |    |   |    |    |    | 마을계획단 결과 제출                  |    |    |    |          |    |    |    |    |     |    |    |    |     |    |    |    |     |    |    | 2016년예산안 반영 |             |  |  | 마을계획 평가·공유대회 |  |  |  |  |
| 특<br>기<br>사<br>양                          | <ul style="list-style-type: none"> <li>● 동네계획단 : 3명이상의 주민(단체)모임으로 마을의 인적네트워크(지역모임) 또는 공간네트워크(동단위) 구성</li> <li>● 마을계획단 : 마을계획에 관심있는 주민으로 ① 무작위 추출 ② 공모 ③ 혼합식(무작위 추출+공모)으로 40~50명 구성</li> </ul> |    |    |    |  |    |    |    |   |    |    |    |   |    |    |    |                              |    |    |    |          |    |    |    |    |     |    |    |    |     |    |    |    |     |    |    |             |             |  |  |              |  |  |  |  |