

★ ◎

더불어사는 화살기관리양 성동

문서번호	건강관리과-4449
결재일자	2015.3.31.
공개여부	대시민공개
방침번호	

주무관	건강생활팀장	건강관리과장	보건소장	
이은숙	진정희	김혜심	03/31 김경희	
협조				

## 2015년 절주사업 계획

2015



성 동 구

(건강관리과)

# 사 전 검 토 사 항

∴ 해당사항에  표시하시기 바랍니다.

항 목	검 토 여 부
사 업 구 분	신규사업 <input type="checkbox"/> 공약(약속)사업 <input type="checkbox"/> 계속사업 <input checked="" type="checkbox"/> 인센티브/공모사업 <input type="checkbox"/>
소 통 분 야 고 려 사 항	<ul style="list-style-type: none"> <li>● 구 민 : 유 <input checked="" type="checkbox"/> ( ) 무 <input type="checkbox"/></li> <li>● 전 문 가 : 유 <input type="checkbox"/> ( ) 무 <input type="checkbox"/></li> <li>● 이 해 당 사 자 : 유 <input type="checkbox"/> ( ) 무 <input type="checkbox"/></li> </ul>
기 타 고 려 사 항	일 자 리 <input type="checkbox"/> 환경영향 <input type="checkbox"/> 안 전 <input type="checkbox"/> 유지비용 <input type="checkbox"/> 바른 공공언어 <input type="checkbox"/> 성 인 지 <input type="checkbox"/> 취약계층 <input type="checkbox"/> 장 애 인 <input type="checkbox"/> 디 자 인 <input type="checkbox"/> 갈등발생 요인 <input type="checkbox"/>
타자원 활용	<ul style="list-style-type: none"> <li>● 중 앙 부 처 : 유 <input type="checkbox"/> ( ) 무 <input type="checkbox"/></li> <li>● 서 울 시 : 유 <input checked="" type="checkbox"/> ( ) 무 <input type="checkbox"/></li> <li>● 기 업 : 유 <input checked="" type="checkbox"/> ( ) 무 <input type="checkbox"/></li> <li>● 민 간 단 체 : 유 <input checked="" type="checkbox"/> ( ) 무 <input type="checkbox"/></li> </ul>
언 론 홍 보 계 획	기획보도 <input type="checkbox"/> 보도자료 <input checked="" type="checkbox"/> SDTV <input type="checkbox"/> 성동뉴스레터 <input type="checkbox"/> 성동구소식지 <input checked="" type="checkbox"/> 기 고 문 <input type="checkbox"/> 전자행정서비스 <input checked="" type="checkbox"/> S N S <input type="checkbox"/> 기타(리플릿 등) <input checked="" type="checkbox"/> 없 음 <input type="checkbox"/>

● 홍 보 제 목 :

● 중점 홍보사항

-  
-

※ 우리 구만의 차별화된 사업내역과 중점 부각하여 홍보할 사항을 중심으로 '홍보제목'을 선정하여 간결하게 기재하시기 바랍니다.

# 목 차

I. 추진근거 .....	1
II. 추진배경 .....	1
III. 지역사회현황 .....	2
IV. 사업개요 .....	10
V. 세부사업 .....	12
VI. 지역자원 활용 및 홍보계획 .....	20
VII. 추진일정 .....	22
VIII. 소요예산 .....	22
IX. 평가 .....	22
X. 기대효과 .....	23

# 2015년 절주사업 추진 계획

음주예방교육과 홍보를 통하여 해로운 음주를 줄이고 건전한 음주문화를 조성하여 음주 피해를 감소시키고 나아가 지역사회 건강증진을 도모하고자 함.

## I 추진근거

- 국민건강증진법 제8조(금연 및 절주운동 등)
- 2015년 지역사회 통합건강증진사업 안내(보건복지부)
- 청소년보호법 제28조(청소년유해약물 등의 판매·대여 등의 금지)

## II 추진배경

### 1. 음주의 피해

- 음주로 인한 피해는 명백하고 심각하며 광범위함(알코올과 음주피해 길라잡이,2008)
  - 알코올은 뇌와 신체 전반(간, 소화기, 순환기, 중추신경계 등)에 영향을 미치며 섭취하는 양과 패턴에 따라 사람에게 다양한 행동상, 건강상의 위험을 증가시킴.
- 과도한 음주는 개인, 가족 뿐 아니라 사회 전반에 영향을 미침.(알코올과 음주피해 길라잡이,2008)
  - 신체적 건강악화, 생산성손실, 산업재해, 자살, 음주운전, 각종사고, 가정폭력 등
- 특히 청소년은 성인에 비해 알코올에 더 취약함(알코올과 음주피해 길라잡이,2008)
  - 신체적: 뇌발달장애, 성장장애 등 성인보다 알코올 중독 가능성 4배 이상
  - 정서적: 낮은 자존감, 소외감, 우울증, 공격적 성향, 자살 가능성 높아짐
  - 사회적: 다른 비행이나 범죄행위의 통로가 되고 다른 유해약물 가능성이 증가함

### 2. 음주로 인한 사회경제적 영향

- 우리나라의 경우 흡연으로 인한 조기사망, 질병발생, 화재, 간접흡연 피해 등에 의한 사회·경제적 손실은 2007년 기준으로 약 5조 6천억원으로 추정됨(정영호, 2009)
- 음주로 인한 경제적 비용은 1995년 9.6조원, 2000년에 11.9조원에 상당하는 것으로 추정됨(노인철 외, 1997)
- 경찰청에 의하면 가정폭력의 11%, 교통사고 사망, 부상의 15%가 음주상태에서 발생하며, 산업장 사고의 20~25%는 음주관련 사고로 추정된다(정우진 외, 2004)
- 음주는 개인, 가정, 국가의 빈곤을 증가시킴. 특히 저소득층은 술을 구입하는데 많은 비용을 지출할 뿐 아니라, 술이 원인이 되는 질환은 저소득층의 빈곤을 한층 더 악화시키는 결과를 초래함



# 지역사회 현황

## 1. 지역사회 일반현황

### 가. 성동구 인구현황

(단위: 명)

구분	구분	총인구수	영유아 (0~6세)	초등학생 (7~12세)	중·고등학생 (13~18세)	성인 (19~64세)	노인 (65세이상)
성동구	계	296,086 (100%)	16,752 (5.7%)	13,283 (4.5%)	17,055 (5.8%)	212,432 (71.7%)	36,564 (12.3%)
	남	147,363	8,544	6,662	8,669	107,579	15,909
	여	148,723	8,208	6,621	8,386	104,853	20,655

※자료 : 안전행정부 주민등록 인구통계 (2014. 12. 31)

### 나. 주요시설 현황

#### ● 의료기관 및 교육기관

(단위: 개소)

의료기관					교육기관					
계	병원	의원	치과	한의원	계	유치원	초등학교	중학교	고등학교	대학교
381	8	172	118	83	69	29	20	11	7	2

※자료 : 성동교육지원청/성동구내부자료

#### ● 사회복지시설

(단위: 개소)

사회복지시설					
계	복지관	아동복지생활시설	어린아집	경로당	지역아동센터
361	6	1	197	145	12

※자료 : 성동구내부자료

#### ● 사업체 및 근로자

(단위: 개소/명)

사업체수			근로자수		
계	50인미만	50인이상	계	50인미만	50인이상
24,250개소	23,951개소	299개소	139,994명	90,420명	49,574

※자료 : 성동통계연보(2013)

## 2. 지역사회 건강수준

### 가. 음주 현황

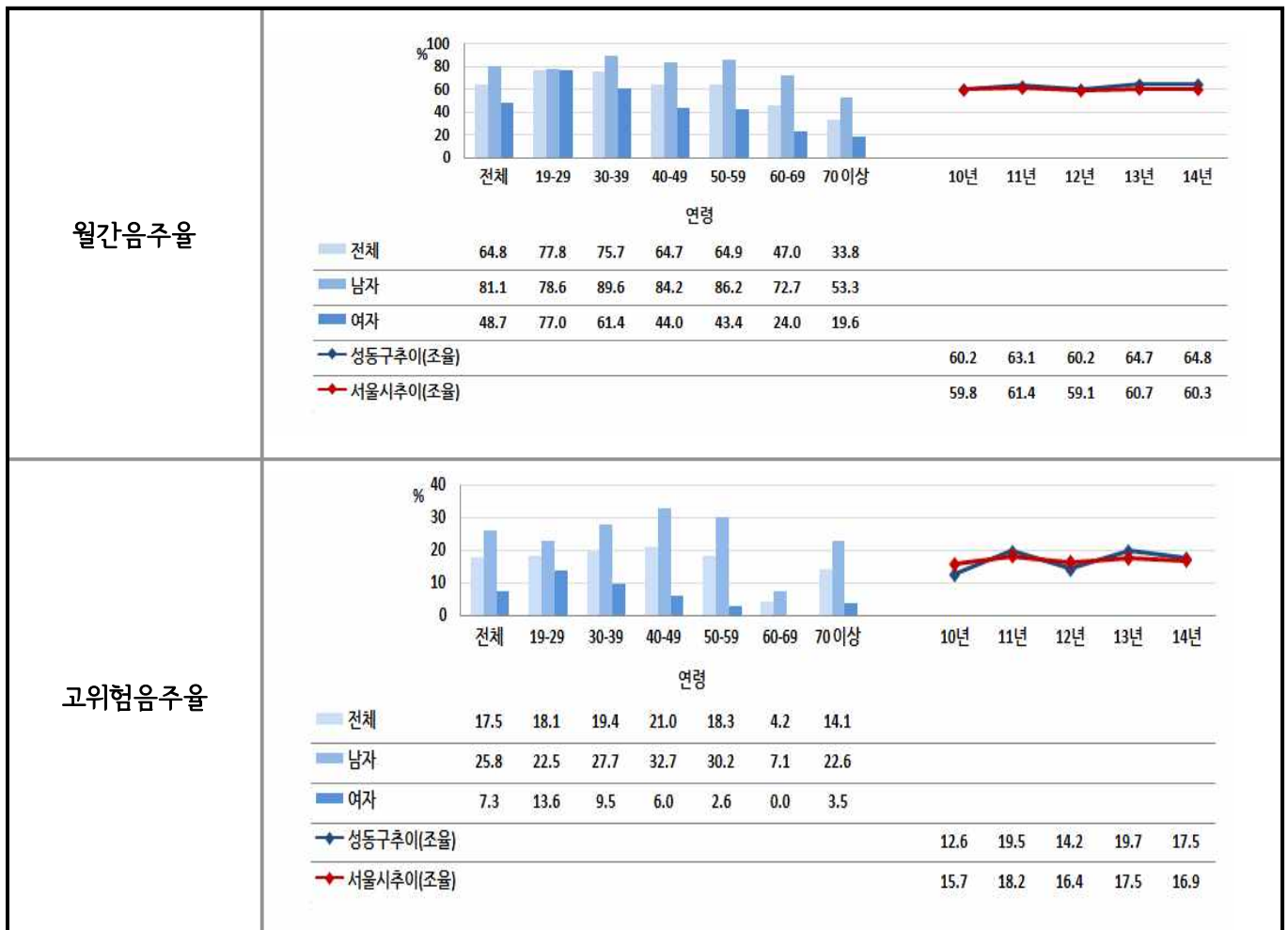
## ● 성인 음주 현황

(단위: %)

구분	서울시	성동구				
	2014	2014	2013	2012	2011	2010
월간 음주율	60.3	64.8	64.7	60.2	63.1	60.2
고위험음주율	16.9	17.5	19.7	14.2	19.5	12.6

※ 자료: 2014년 성동구 지역사회건강조사,

## ● 연도별 성인 음주현황 추이

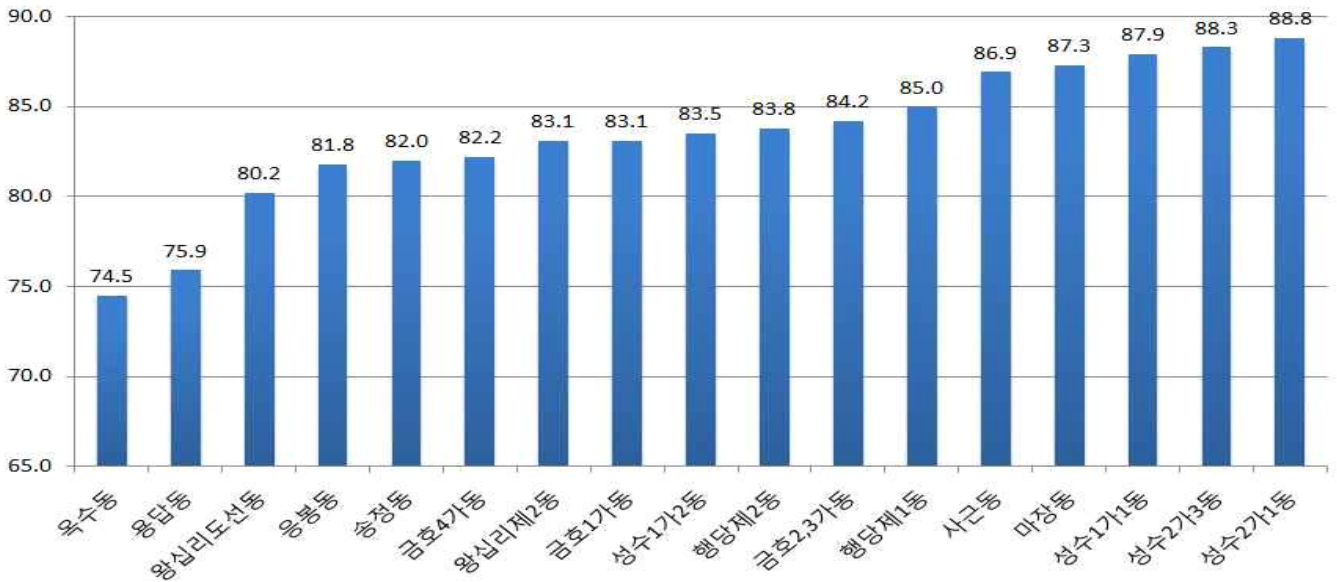


※ 자료: 2014년 성동구 지역사회건강조사,

- 월간음주율은 2014년 전체 64.8%, 남자 81.1%, 여자 48.7%로 남자에서 높았으며, 2013년 전체 64.7% 대비 0.1%p 증가하였고, 서울시 60.3%보다 높았다.
- 고위험음주율은 2014년 전체 17.5%, 남자 25.8%, 여자 7.3%로 남자에서 높았으며, 2013년 전체 19.7% 대비 2.2%p 감소하였으나, 서울시 16.9%보다 높았다.

## 나. 성동구 건강빈곤지수를 통한 지역 현황분석

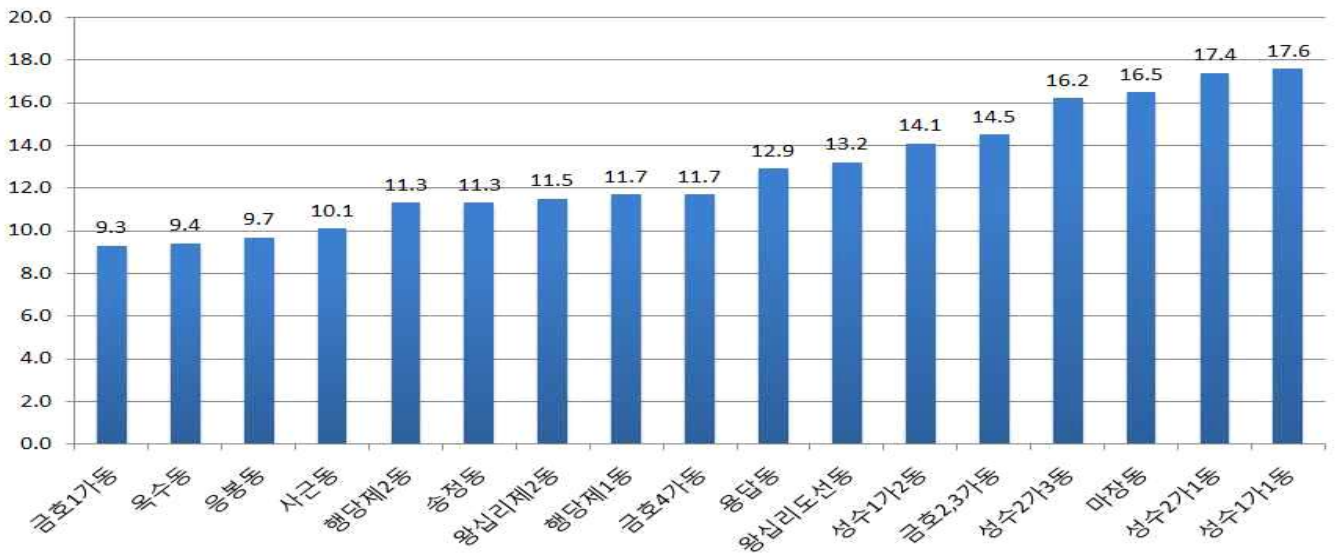
### ● 동별 평생음주율



※ 자료: 지역사회 통합건강증진사업계획수립을 위한 지역현황조사연구(한양대학교, 2014)

- 성동구에서 가장 높은 평생 음주율을 기록한 곳은 성수2가1동(88.8%)로 나타났다. 뒤이어 성수2가3동(88.3%), 성수1가1동(87.9%), 마장동(87.3%)의 순으로 높은 평생 음주율을 나타냈다. 이와 달리 옥수동은 가장 낮은 수치(74.5%)를 기록했으며, 용담동(75.9%), 도선동(80.2%), 응봉동(81.8%)이 그 뒤를 이었다.

### ● 동별 고위험 음주율



※ 자료: 지역사회 통합건강증진사업계획수립을 위한 지역현황조사연구(한양대학교, 2014)

- 가장 높은 고위험 음주율을 기록한 곳은 성수1가1동(17.6%)로 나타났다. 뒤이어 성수2가1동(17.4%), 마장동(16.5%), 성수2가3동(16.2%)의 순으로 높은 고위험 음주율을 나타냈다. 이와 달리 금호1가동(9.3%)이 가장 낮은 수치를 기록했으며, 옥수동(9.4%), 응봉동(9.7%), 사근동(10.1%)이 그 뒤를 이었다.

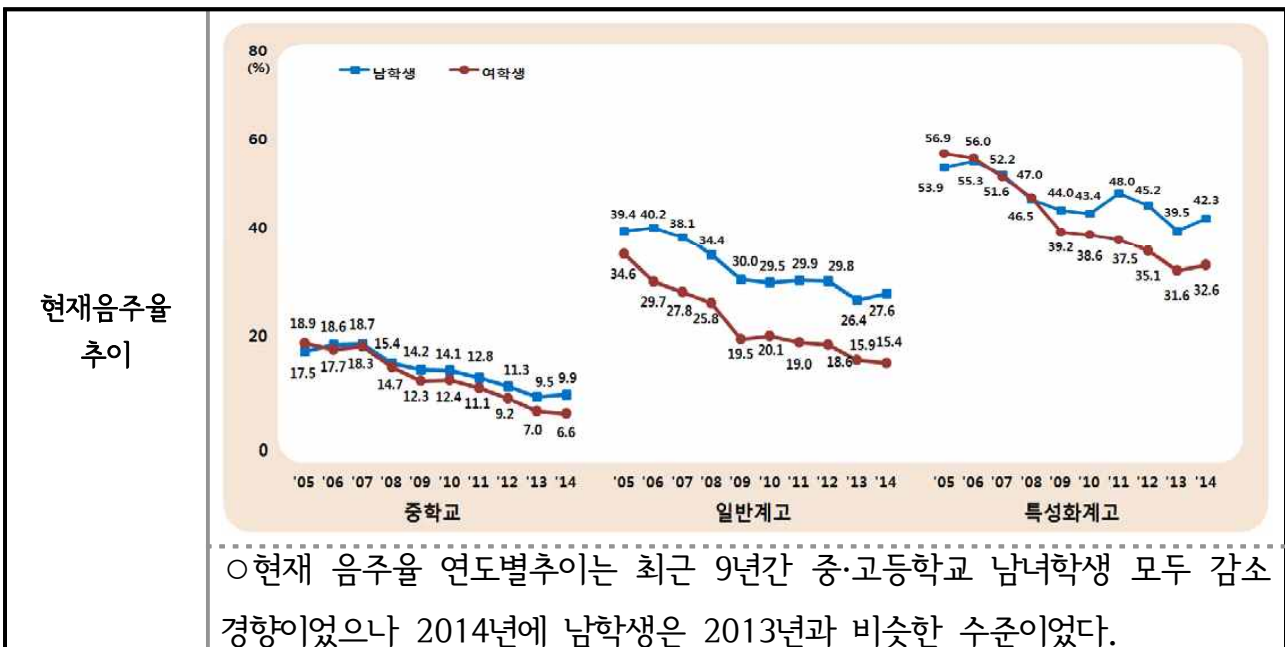
### ● 청소년 음주현황

구 분		전체	남자	여자
현재음주율	전 체	16.7%	20.5%	12.6%
	중 학 교	8.3%	9.9%	6.6%
	고등학교	24.6%	30.5%	18.2%
처음음주경험연령	전 체	12.9세	12.8세	13.1세
	중 학 교	11.2세	11.0세	11.4세
	고등학교	13.8세	13.7세	13.9세
위험음주율	전 체	7.9%	9.5%	6.3%
	중 학 교	2.2%	2.2%	2.2%
	고등학교	13.3%	16.3%	10.1%
문제음주율	전 체	6.5%	8.0%	4.8%
	중 학 교	2.2%	2.4%	1.9%
	고등학교	10.6%	13.3%	7.6%
구매시도자의 주류구매 용이성	전 체	77.1%	77.0%	77.5%
	중 학 교	54.4%	53.0%	56.9%
	고등학교	83.6%	83.7%	33.5%
현재음주자의 주류구매 용이성	전 체	45.2%	47.8%	40.6%
	중 학 교	23.9%	24.2%	23.3%
	고등학교	51.9%	54.9%	46.4%

자료: 2014년 청소년건강행태 온라인 조사 통계

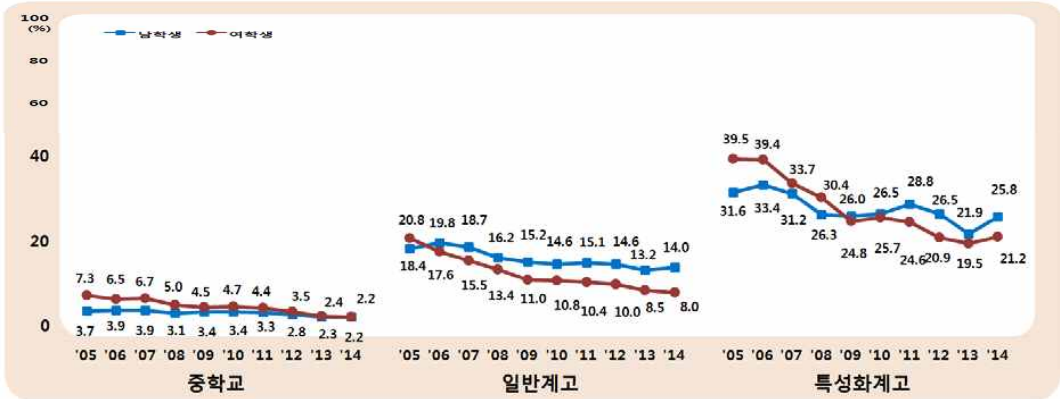
- 현재 음주율은 남학생 20.5%로 여학생 12.6%보다 높았으며, 학교급별로는 특성화계고(남 42.3%, 여 32.6%), 일반계고(남 27.6%, 여 15.4%), 중학교(남 9.9%, 여 6.6%) 순으로 높았다.
- 위험음주율은 남학생 9.5%로 여학생 6.3%보다 높았으며, 학교급별로는 특성화계고(남 25.8%, 여 21.2%), 일반계고(남 14.0%, 여 8.0%), 중학교(남 2.2%, 여 2.2%) 순으로 높았다.
- 청소년보호법에서 청소년에게 주류 판매를 금지하고 있으나, 편의점이나 가게 등에서 술을 사려고 시도한 학생 중 구매할 수 있었던 남학생은 77.0%, 여학생은 77.5%이었다.

● 연도별 청소년 음주현황 추이





위험음주율  
추이

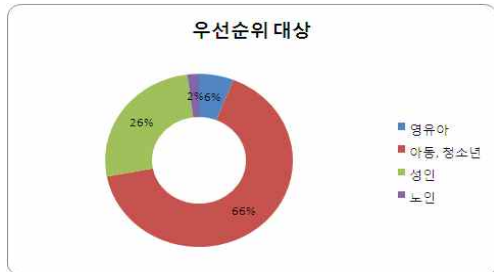


○위험음주율은 남학생 9.5%로 여학생 6.3%보다 높았으며, 학교급별로는 특성화계고(남 25.8%, 여 21.2%), 일반계고(남 14.0%, 여 8.0%), 중학교(남 2.2%, 여 2.2%)순으로 높았다.  
○위험음주율 연도별 추이는 여학생은 2005년 14.2%에서 2014년 6.3%로 7.9%p 감소한 반면, 남학생은 2005년 10.5%에서 2014년 9.5%로 비슷한 수준이었다.

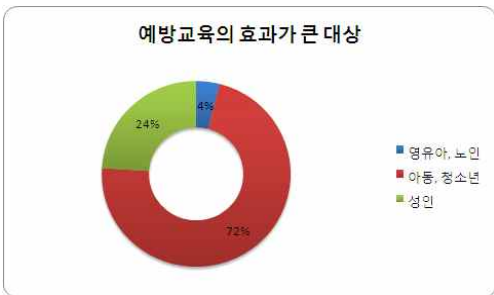
나. 지역사회 주민의 관심

● 지역주민 요구도 조사

철주교육의 우선순위 대상 및 예방교육의 효과가 큰 대상

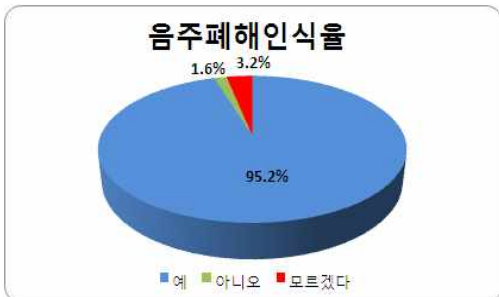


· 보건소에 내원하는 민원인(50명)을 대상으로 철주교육의 우선순위 대상을 조사한 결과 **아동·청소년(66%)** > 성인(26%) > 영유아(6%) > 노인(2%) 순으로 나옴.

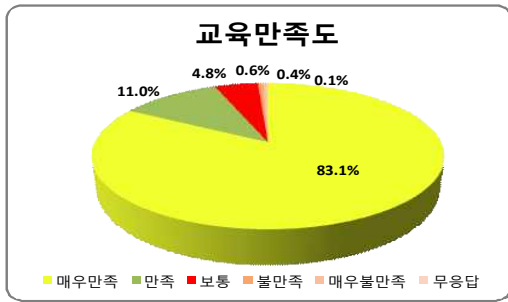


· 예방교육의 효과가 큰 대상도 **아동·청소년(72%)** > 성인(24%) > 영유아·노인(4%) 순으로 나타났다.  
⇒ 초·중·고등학생(건강 꿈나무만들기)을 예방교육의 우선사업 대상자로 선정함

● 건강꿈나무 만들기 교육 요구도 조사



· 음주예방교육을 받은 후 술이 해롭다는 것을 알게 되었는 질문에 예 85명(95.2%), 아니오 14명(1.6%), 모르겠다 29명(3.2%)로 나타나 음주예방교육에 대한 정보제공 및 **전문교육의 조력자가 필요함**을 보여줌



· 음주예방 및 가상음주체험 교육에 대한 만족도 조사 결과 매우만족 746명(83.1%), 만족 99명(11.0%), 보통 43명(4.8%), 불만족 5명(0.6%), 매우불만족 4명(0.4%), 무응답 1명(0.1%)로 나타나 전체 만족율이 94.1%로 **교육에 대한 만족도가 매우 높게 나타났**다.

#### 다. 현황 분석결과 추진방향

- 초·중·고등학생 대상의 음주 예방교육은 가능하면 음주를 경험하기 전에 실시하는 것이 효과적인데 우리나라 아동·청소년이 처음 음주를 경험하는 평균연령은 12.9세임.  
⇒ 초등학교 5학년을 대상으로 교육 실시
- 취약계층 및 건강관리동 보건교육 확대
  - 교육대상 수요조사시 **건강관리동(송정동, 금호2·3가, 용답동, 성수1가동)학교 우선 선정**
- 성동구 건강빈곤지수에서 평생 음주율과 고위험 음주율이 높은 동 관리
  - **성수1가동, 성수2가동, 마장동, 성수2가3동을 중심으로 건강한 직장만들기 건강음주 프로젝트 특화사업 실시**
- 지역사회 주민 참여 확대
  - 지역주민의 역량강화교육으로 지역사회 절주홍보
- 지역사회 자원활용 및 연계를 통하여 주민의 요구에 따른 교육의 질적 향상 도모
- 생애주기별 건강문제가 다르므로 대상자별 사업 추진

대상	생애주기	내용	비고
임산부·영유아	건강새싹키우기	○음주예방 복화술 동화구연 ○임산부 출산교실, 영양플러스대상자 교육시 음주예방 동영상 교육 ○유치원·어린이집 구강보건실 방문시 불소도포 대기자 음주 예방 동영상 교육	
초·중·고등학교	건강꿈나무만들기	○초등학생 음주예방교육 및 가상음주체험 ○청소년 음주예방교육 ○성동꿈나무 음주예방교실(지역아동센터, 드림스타트 대상 아동)	우선순위대상
성인	건강열매가꾸기	○찾아가는 건강음주상담 및 음주행태 스크리닝 ○건강한 직장만들기 건강음주 프로젝트 ○성인절주교육 ○지역사회 절주리더 양성	

### 3. 지역사회 자원현황

#### 가. 보건소 현황

##### 1) 담당조직 및 사업수행 인력현황



성명	소속부서	직위	담당업무	비고
김○○	성동구보건소	소장	사업총괄	
김○○	건강관리과	과장	사업전반관리	
진○○	"	팀장	건강생활팀 업무 총괄	
김○○	질병예방과	팀장	생명건강팀 업무 총괄	
이○○	건강관리과	주무담당	금연·절주사업 총괄	
이○○	"	"	금연·절주사업 협조	
차○○	"	"	"	
이○○	"	"	"	
송○○	"	실무팀장	"	
장○○	질병예방과	"	정신보건사업담당	
한○○	정신건강센터	"	알코올사업담당	

#### 나. 전년도 지역사회 협력 현황

구분	연계기관	연계내용
교육기관	어린이집 및 유치원 10개소	• 음주예방 복화술 동화구연
	초등학교 11개교	• 초등학생 음주예방교육(가상음주체험)
	중학교 8개교, 고등학교 3개교	• 청소년 음주예방교육
	한양대학교, 한양여자대학	• 절주캠페인 실시 및 건강음주상담
지역아동센터	지역아동센터 6개소	• 성동꿈나무 음주예방교육
유관기관	한양대학교병원	• 건강한 직장 건강음주 프로젝트
	대한보건협회	• 절주관련자료 협조, 절주전문강사 협조
	한국금연운동협의회	• 절주관련자료 협조, 절주전문강사 협조
	정신건강센터	• 고위험음주자 상담 및 치료 연계 • 사업장 절주교육 및 건강음주 상담 • 스트레스검사 및 상담
민간기관	현대자동차성동지사 외 3개소	• 건강한 직장 건강음주 프로젝트
공공기관	성동구청, 동주민센터	• 청소년 및 취약아동 음주예방교육 • 청소년 지도위원 “청소년 음주예방 및 지역사회의 역할 교육”
기타	녹색어머미회, 어린이집교사, 건강가정지원센터, 아동여성안전지역연대, 한부모가족지원센터, 장애인복지시설, 아동·청소년 복지시설, 다문화가정지원센터 등	• 청소년 관련 업무 종사자 : 청소년 음주예방 및 지역사회의 역할 교육

## 4. 2014년 사업 평가 및 추진방향

### 가. 2014년 목표에 따른 실적평가

구분	분야	항목	목표	실적	평가
투입	인력	전담인력여부	유	유	100%
	예산	예산 집행율	95%이상	98.9%	100%
	연계	신규연계기관	10개소이상	18개소	180%
산출	건강새싹키우기	음주예방 구연동화 프로그램	15회 400명	10회 368명	92%
	건강꿈나무만들기	초등학생 음주예방 프로그램	50회 1,500명	49회 1,909명	127%
		청소년 음주예방 프로그램	20회 6,000명	30회 7,021명	117%
		성동꿈나무 음주예방교실	4회 100명	6회 92명	92%
	건강열매가꾸기	성인 절주교육	5회 500명	19회 1,291명	258%
		건강한 직장만들기	15회 300명	13회 590명	197%
		건강음주 프로젝트			
		찾아가는 건강음주상담	50회 500명	51회 437명	87%
	지역사회 건강한 환경조성	절주리더 양성	5회 300명	9회 408명	136%
		청소년 유해약물(술,담배) 판매금지 홍보 및 지도점검(신규)	450개소	321개소	71%
절주캠페인 및 홍보			25회	28회	112%
결과	목표달성율		90%	120	133%
	프로그램 만족도		90%	84%	93%
	신규연계기관		10개소	18개소	180%
	향후 금주 결심율		90%	74.5%	83%
	절주실천율(건강음주프로젝트)		20%	36.9%	185%

### 나. 2014년 사업평가에 따른 개선방안

분야	구분	내용
건강새싹 키우기	성공요인	• 시간을 늘리는 대신 복화술, 손유희, 그림마술을 통한 집중시간과 친근감 증대로 교육 효과 향상
	부진요인 및 주민의견	• 자체교육 실시토록 유도코자 하였으나 공공개발된 교육자료 미흡 【주민의견】교육만족도 향상으로 어린이집의 지속적인 교육요구
	개선방안	• 타부서와의 협력을 통한 교육 모색 • 주민의견을 반영하여 어린이집의 지속적인 동화구연 교육 실시
건강꿈나무 만들기	성공요인	• 소규모 대상 집중교육 및 체험교육을 통한 교육효과 향상 • 학사일정 완료전 교육신청을 통한 참여기관 확대
	부진요인 및 주민의견	• 초등학생 음주예방교육이 만족도 94.1%로 높게 나타난 반면 지역아동센터 음주예방교육은 만족도 70%로 매우 낮게 나타나 이에 대한 대책이 필요함 • 음주예방 교육만족도(94.1%)는 높으나 금주결심율(74.5%)이 낮게 나타남. 이는 가정 내에서의 음주에 관대한 분위기가 영향을 미친 것으로 판단됨 【주민의견】가상음주체험시 좀 더 많은 대상자에게 참여 기회를 주었으면 좋겠다.
	개선방안	• 향후 금주결심율 향상 방법 모색

		• 주민의견을 반영하여 교육시 좀 더 많은 대상자가 참여할 수 있도록 참여기회 확대
건강열매 가꾸기	성공요인	<ul style="list-style-type: none"> <li>• 타부서, 프로그램, 유관기관과의 적극적인 협력을 통한 운영</li> <li>- 한양대학교병원 작업환경팀과의 협력을 통한 건강한 직장만들기 건강음주프로젝트의 효율적인 운영</li> <li>- 성동구 정신건강센터와의 협력으로 사업장 절주교육, 직장만들기 건강음주프로젝트, 고위험 음주자 전문상담의 효율적인 운영</li> <li>- 노인청소년과 아동청소년팀과의 협력으로 청소년대상 업무종사자에 대한 교육 실시</li> <li>- 노인청소년과 드림스타팀과의 협력으로 취약아동 교육 효율적운영</li> <li>- 한양여대 절주동아리와의 협력을 통한 절주 캠페인 실시</li> </ul>
	부진요인	• 사업장 건강음주프로젝트 운영시 사업장의 업무환경 변동으로 인한 잦은 일정변경, 취소 등 어려움이 있음.
	개선방안	• 사업장 프로그램 운영시 대사증후군관리, 정신건강센터, 평생건강누리센터와의 협조로 프로그램 효과 증대 및 예산절감
지역사회 절주환경 조성	성공요인	• 공공근로, 시민금연환경지원단 등 금연사업과의 협조를 통한 청소년 유해약물(술,담배) 판매업소 홍보 및 지도점검 실시
	부진요인	• 관대한 음주 문화 및 절주의 필요성에 대한 인식 저조
	개선방안	• 더욱 적극적인 보도자료 제공 및 홍보 실시

## N 사업개요

1. 기 간: 2015년 1월~12월

2. 사업대상(추계)

구분	구분	총인구수	영유아 (0~6세)	초등학생 (7~12세)	중·고등학생 (13~18세)	성인 (19~64세)	노인 (65세이상)
성동구	일반집단	296,086명	16,752명	13,283명	17,055명	212,432명	36,564명
	위험집단	49,659명	-	-	2,848명	39,937명	6,874명
	사업대상	19,450명 (일반집단의 6.5%)	350명 (일반집단의 2%)	1,100명 (일반집단의 8.2%)	6,000명 (일반집단의 35.1%)	10,550명 (위험집단의 22.5%)	

※ 위험집단: 청소년-2014년 청소년건강행태조사결과 현재음주율 16.7% 적용  
 성인, 노인-2013성동구지역사회건강통계 고위험음주율 18.8% 적용

3. 추진전략

## 음주폐해 감소로 구민 건강증진

### 생애주기별 절주프로그램 실시



## 4. 목 표

구분	분야	항목	2015년 목표	2014년 실적
투입 목표	인력	전담인력여부	유	유
	예산	예산 집행율	95%이상	98.9%
	연계	연계기관	10개소이상	18개소
산출 목표	건강새싹키우기	음주예방 동화 구연 프로그램	370명	368명
		음주예방 동영상 교육	20회	-
	건강꿈나무만들기	초등학생 음주예방 프로그램	1,190명	1,909명
		청소년 음주예방 프로그램	6,700명	7,021명
		성동꿈나무 음주예방교실	90명	92명
	건강열매가꾸기	성인 절주교육	700명	1,291명
		건강한 직장만들기 건강음주 프로젝트	400명	590명
		찾아가는 건강음주상담	48회	51회
		절주리더 양성	300명	408명
	지역사회 건강한 환경조성	청소년 유해약물(술, 담배) 판매금지 홍보 및 지도점검(신규)	320개소	321개소
절주캠페인 및 홍보		25회	28회	
결과 목표	월간 음주율		63%	64.8%
	고위험 음주율		17%	17.5%
	향후 금주 결심율(건강 꿈나무 만들기)		76%	74.5%
	절주 실천율(건강음주 프로젝트)		38%	36.9%

## 건강 새싹 키우기

불건전한 음주에 노출되기 전에 음주에 대한 올바른 지식과 태도를 형성하여 음주 폐해에 대한 인식을 제고하고 알코올에 대한 건강한 가치관을 형성하여 성인이 되어서 건강한 음주문화를 주도할 수 있도록 하고자 함.

## 1. 음주예방 복화술 동화구연 프로그램

- 기 간: 2015. 9. ~ 10.
- 대 상: 관내 어린이집 아동
- 방 법
  - 교육자료 제공하여 어린이집 교사가 직접 음주예방교육할수 있도록 함.
  - 적극적으로 음주예방교육을 실시한 어린이집 선정하여 음주예방동화구연 실시
- 추진내용
  - 【 어린이집 교사에 의한 교육 】
    - 건강생활습관 형성을 위한 어린이집 교사에 의한 음주예방교육 실시
    - 건강가득어린이집 카페에 교육자료 제공하여 공유
  - 【 동화구연 강사에 의한 음주예방동화구연 】
    - 부직포판과 인형 등을 활용한 동화구연
    - 음주예방교육을 위한 동화구연 대본등 사전협의

## 2. 음주예방 동영상 교육

- 기 간: 2015. 3. ~ 12.
- 대 상: 구강보건실에 방문하는 유치원, 어린이집 불소도포 대기자
- 방 법
  - 타부서(구강보건실)와 연계하여 보건소에 내원하는 유치원, 어린이집대상 자에게 교육자료(동영상) 제공하여 음주예방교육
- 추진내용
  - 「옹달샘과 술 옹덩이」 동영상 교육으로 건강생활습관 형성(대한보건협회 동영상 지원)



# 건강 꿈나무 만들기

## 1. 초등학생 음주예방교육 및 가상음주체험 프로그램

### 가. 추진개요

- 기 간: 2015. 4 ~ 11.
- 대 상: 초등학교 5학년
- 방 법: 전문강사를 활용한 소규모 음주예방 체험 교육
- 추진내용
  - 【 알코올에 대한 올바른 정보와 지식 획득 】
    - PPT 슬라이드를 활용한 술의 폐해 및 예방에 대한 강의
  - 【 Fatal Vision(음주 고글)을 활용한 가상음주체험 】
    - 음주고글 착용하고 걷기, 상대방과 악수하기, 공차기 등 체험
    - 교육 후 만족도 조사 실시

## 2. 청소년 음주예방 프로그램

### 가. 추진개요

- 기 간: 2015. 3 ~ 11.
- 대 상: 관내 중학생, 고등학생
- 방 법: 전문강사에 의한 음주예방 교육
- 추진내용
  - 알코올에 대한 올바른 정보와 지식 획득
  - PPT 슬라이드 및 동영상을 활용한 술의 폐해 및 예방에 대한 강의
  - 건강한 음주에 대한 가치관 형성을 위한 음주예방 교육

## 3. 성동꿈나무 음주예방교실

- 기 간: 2015. 4 ~ 12.
- 대 상: 지역아동센터 아동, 드림스타트 대상 아동
- 방 법: 전문강사에 의한 소규모 음주예방 체험 교육
- 추진내용
  - 【 알코올에 대한 올바른 정보와 지식 획득 】



- PPT 슬라이드를 활용한 술의 폐해 및 예방에 대한 강의
- 【 Fatal Vision(음주 고글)을 활용한 가상음주체험 】
- 음주고글 착용하고 걷기, 상대방과 악수하기, 공차기 등 체험
- 교육 후 만족도 조사 실시

## 건강 열매 가꾸기

지역사회 생활터로 직접 찾아가는 절주프로그램을 운영하여 음주의 폐해 및 절주의 필요성을 널리 전파하고 고위험 음주자 스크리닝을 통한 조기선별 및 치료 연계를 통하여 구민의 건강수준을 향상시키고 지역사회의 건전한 음주문화를 조성하고자 함.

### 1. 찾아가는 건강음주상담 및 음주행태 스크리닝

#### 가. 추진개요

- 기 간: 2015. 1 ~ 12.
- 대 상: 지역주민, 직장인
- 방 법: 알코올 사용장애 선별검사(AUDIT-K)를 활용한 음주행태 모니터링 및 상담
- 추진내용

#### 【 상시 건강음주홍보관 운영 】

- 대 상: 지역주민
- 장 소: 성동구청 1층 민원여권과 앞
- 내 용
  - AUDIT-K 진단검사에 의한 위험도별 건강음주상담
  - 알코올에 대한 올바른 정보 제공 및 건강음주방법 설명
  - 알코올 사용장애 의심자는 본인 동의시 성동정신건강센터로 상담 및 치료연계
  - 절주관련 기자재 및 베너 설치, 홍보물 배부

#### 【 찾아가는 건강음주상담 】

- 대 상: 지역주민, 직장인
- 방 법: 사업장 절주교육, 캠페인 등 절주 프로그램 운영시 실시
- 내 용
  - AUDIT-K 진단검사에 의한 위험도별 건강음주상담
  - 알코올에 대한 올바른 정보 제공 및 건강음주방법 설명
  - 알코올 사용장애 의심자는 본인 동의시 성동정신건강센터로 상담 및 치료연계
  - 절주관련 기자재 및 베너 설치, 홍보물 배부

## 2. 건강한 직장만들기 건강음주 프로젝트

### 가. 추진개요

- 기 간: 2015. 1 ~ 12.
- 대 상: 관내 사업장 직장인
- 방 법
  - 추진일정에 맞추어 직장별 2~4주간격으로 4회 프로그램 운영
  - 사업장 실정에 맞추어 횟수 및 간격은 탄력적으로 운영
- 추진내용
  - 사전설문조사: 음주실태 등 건강현황파악, 알코올사용장애 선별검사
  - 건강생활실천교육: 절주, 무알콜칵테일, 직무스트레스, 음주관련 건강생활실천 교육
  - 건강체험: 알코올유전자테스트, 스트레스검사, 건강음주상담
  - 보건소사업연계: 이동금연클리닉, 평생건강누리센터, 대사증후군 관리사업 등
  - 연계기관: 정신보건센터(알코올사용장애의심자 상담 및 치료), 대한보건협회, 식생활정보센터, 한국음료문화연구회 등
  - 프로그램 일정

구분	프로그램명	체험내용	환경적접근
1회차	술술 풀리는 '술' 이야기	알코올 유전자 테스트, Audit 검사 음주상담 등, 고위험음주자 상담	사내 게시판, 이메일 등을 활용하여 음주폐해, 건강음주방법 등 정보제공으로 직장내 건강음주문화조성
2회차	직무스트레스 이렇게 날려요~	스트레스 검사 및 검사결과 상담	
3회차	무알콜칵테일 만들기	여러 가지 무알콜칵테일 만들기	
4회차	건강생활실천으로 건강 UP!!	미각테스트, 음주관련 모형 전시	

## 3. 성인 절주교육

- 기 간: 2015. 1 ~ 12.
- 대 상: 지역주민, 직장인, 임산부, 수유부
- 방 법: 타 보건사업(금연, 운동, 대사증후군관리사업, 영양플러스 등)과 연계  
관내 사업장 건강관리 담당자 연계
- 추진내용
  - 【 지역주민 절주교실 운영 】
  - 내 용
    - 지역주민 대상 과음·폭음예방 절주교실 운영
    - 타 보건사업과 연계하여 지역주민 건강강좌 대상 모집

- Audit-k검사 및 알코올유전자테스트 실시
- 절주관련 기자재 및 베너 설치, 홍보물 배부

#### 4. 지역사회 절주리더 양성

- 기 간: 2015. 4 ~ 12.
- 대 상: 지역주민, 청소년, 대학생, 어르신
- 방 법: 대상별 역량강화교육 실시로 지역사회 절주홍보
- 추진내용

##### 【 대학생 절주리더 교육 】

- 대 상: 한양여대 절주동아리 회원
- 내 용
  - PPT 슬라이드 및 동영상을 활용한 술의 폐해 및 예방에 대한 강의
  - 알코올에 대한 올바른 정보와 지식 획득
  - 지역사회내 건강음주환경조성 필요성과 우리의 역할

##### - 활 동

- 한양여대내 절주홍보 및 절주환경조성
- 지역사회 절주환경조성을 위한 캠페인 전개

##### 【 청소년 절주리더 교육 】

- 대 상: 청소년
- 내 용
  - PPT 슬라이드, 동영상, 가상음주체험을 활용한 술의 폐해 및 예방에 대한 강의
  - 알코올에 대한 올바른 정보와 지식 획득
  - 건강한 음주에 대한 가치관 형성을 위한 음주예방 교육
  - 지역사회내 건강음주환경조성 필요성과 우리의 역할

##### - 활 동

- 지역사회 절주 홍보 및 캠페인 전개

##### 【 가정건강지킴이 절주리더 교육 】

- 대 상: 임산부, 수유부등 가정주부
- 내 용
  - PPT 슬라이드 및 동영상을 활용한 술의 폐해 및 예방에 대한 강의
  - 알코올에 대한 올바른 정보와 지식 획득
  - 지역사회내 건강음주환경조성 필요성과 우리의 역할

##### - 활 동

- 가정내 남편, 부모님 대상 절주 전파 활동

##### 【 어르신 절주리더 교육 】

- 대 상: 실버운동지도자
- 내 용

- PPT 슬라이드 및 동영상을 활용한 술의 폐해 및 예방에 대한 강의
- 알코올에 대한 올바른 정보와 지식 획득
- 지역사회내 건강음주환경조성 필요성과 우리의 역할
- 활 동
  - 가정, 친구, 경로당 등 절주 전파 활동

## 지역사회 건강음주 환경조성

지역주민 역량강화 교육을 통해 양성된 절주리더와 지역자원을 연계하여 절주 홍보, 절주 캠페인 및 불법 주류판매금지 지도점검 실시로 고위험 음주에 대한 위험성을 알려 걱정하고 건전한 지역사회 음주환경 분위기를 조성하고자 함.

### 1. 청소년 주류판매 금지 홍보 및 지도점검

- 기 간: 2015. 1 ~ 12.
- 대 상: 관내 주류판매업소
- 추진내용
  - 【 청소년 유해약물(술,담배) 판매금지 합동 점검 】
    - 성동구청, 성동교육청, 성동경찰서와 연계하여 실시
    - 학교 주변 식품판매업소의 불법 주류판매금지 홍보 및 지도점검
    - 신분증 확인하여 구매자의 나이, 신분증 확인하여 본인여부 확인 홍보
    - 청소년 사랑실천업소 안내문 및 스티커 배부
  - 【 한국외식업중앙회 위생교육일에 청소년 유해약물(술,담배) 판매금지 교육 】
    - 19세 미만 청소년에게 유해약물(술,담배) 판매 금지 교육
    - 주류판매시 신분증 확인하여 구매자의 나이, 신분증 확인하여 본인여부 확인 홍보
    - 절주기자재 모형전시 및 배너설치, 건강음주상담, 홍보물 배부
  - 【 공공근로(금연지킴이) 활용 주류판매업소 지도점검 】
    - 신분증 확인하여 구매자의 나이, 신분증 확인하여 본인여부 확인 홍보
    - 청소년 사랑실천업소 안내문 및 스티커 배부

### 2. 지역사회 절주캠페인 및 절주홍보

- 기 간: 2015. 1 ~ 12.
- 대 상: 지역주민
- 추진내용

【 지역사회 절주 캠페인 】

- 지역주민 대상 ‘술잔은 내리고 행복은 올리고’ 절주 캠페인 실시
- 청소년과 함께 하는 절주 캠페인 실시
- 대학교 캠퍼스 축제기간에 캠퍼스 내에서 ‘과음·폭음 줄이기’ 캠페인 실시
- 영양플러스 가족건강축제시 건강음주 캠페인 실시
- 타 보건사업과 협력하여 캠페인 실시
- 절주 기자재 전시 및 홍보물 제공

【 지역사회 절주 홍보 】

- 언론홍보, SMS, 홈페이지 홍보 및 다양한 채널을 통한 홍보 발굴
- 음주의 폐해, 고위험 음주의 위험성, 적정 음주, 건강음주방법 홍보에 대한 홍보 등
- 절주 프로그램 자료구입, 홍보물 제작 및 배포

## 【특화사업】 취약동 건강음주 프로젝트

관내 취약한 동 사업장을 대상으로 건강한 직장만들기 건강음주 프로젝트 진행으로 직장내 과음·폭음없는 건전한 음주문화를 정착시키고 건강생활실천을 지원하여 건강하고 활기찬 직장분위기 조성에 기여하고자 함

가. 추진개요

■ 사업기간: 2015년 3월 ~ 12월

■ 사업대상: 관내 취약동(성수1가1동, 성수2가1동, 마장동, 성수2가3동)사업장 4개소

구분	사업장명	추진기간	비고
예정기관	유니베라	4월~6월	
	엠코코리아	상반기 추진예정	
사업장발굴	※사업장에 실시안내 공문 발송으로 신청 접수예정		

■ 사업내용요약

- 사전설문조사: 음주실태 등 건강현황파악, 알코올사용장애 선별검사
- 건강생활실천교육: 절주, 무알콜커피, 직무스트레스, 음주와 관련된 건강생활실천 교육 등

- 건강체험: 알코올유전자테스트, 스트레스검사, 건강음주상담 등
- 보건소사업연계: 이동금연클리닉, 평생건강누리센터, 대사증후군 관리사업, 정신보건센터 등
- 기타기관연계: 정신보건센터, 대한보건협회, 식생활정보센터, 한국음료문화연구회 등

## ■ 세부추진계획

- 프로그램 일정

구분	프로그램명	체험내용	비고
1회차	술술 풀리는 ‘술’ 이야기	알코올 유전자 테스트, Audit 검사 음주상담 등, 고위험음주자 상담	▶ 나의 건강상태 알기 - 신체구성 검사 및 체력측정 후 맞춤형 운동처방(사전) - 체성분검사(사후) ※ 평생건강누리센터 및 운동사업 연계하여 실시 ▶ 이동금연클리닉 운영 - 금연사업 연계하여 실시
2회차	직무스트레스 이렇게 날려요~	스트레스 검사 및 검사결과 상담	
3회차	무알콜칵테일 만들기	여러 가지 무알콜칵테일 만들기	
4회차	건강생활실천으로 건강 UP!!	마각테스트, 음주관련 모형 전시	

※ 직장별 4회 프로그램 운영(2~4주간격): 사업장 실정에 맞추어 횟수 및 간격 탄력적으로 운영

- 프로그램 세부추진내용

- 1회차: 술술 풀리는 ‘술’ 이야기
  - Audit 검사에 의한 나의 알코올 사용실태 알아보기
  - 알코올 유전자테스트 패치 체험으로 나의 알코올 분해능력 알아보기
  - 절주교육으로 알코올에 대한 인식개선으로 절주실천 유도
  - Audit 검사 및 알코올 분해 체험에 의한 나의 건강음주 실천 방법 알기
  - 적정음주 실천을 위한 1:1 건강음주 상담 및 고위험 음주자 상담 실시
- 2회차: 직무스트레스 이렇게 날려요~
  - 성동정신건강센터 연계하여 직무스트레스 교육 실시
  - 스트레스 검사 및 검사결과 상담 실시
- 3회차: 무알콜칵테일 만들기
  - 무알콜칵테일 및 저알콜칵테일 만들기 체험하기
  - 절주실천주간 운영으로 절주실천 유도하기
  - 술자리에서 저알콜 선택하기, 음주횟수 줄이기, 음주량 줄이기 실천하기
- 4회차: 건강생활실천으로 건강 up!!

- 술과 관련된 영양관리, 현명한 숙취해소 방법 알아보기
- 미각테스트 체험으로 건강생활 실천 업그레이드하기
- 절주서약으로 절주실천 지속하기
- 기타 사업장 건강생활실천을 위한 보건소 사업연계
  - 평생건강누리센터 및 운동사업 연계: 건강상태 측정 및 운동상담 실시
  - 금연클리닉 연계: 이동금연클리닉 운영
- 고위험음주자 관리
  - 대상: 알코올사용장애 추정자(Audit-K검사 20점이상)
  - 상담 및 치료연계(성동정신건강센터 연계)
    - 고위험 음주자에 대한 개별상담 실시
    - 의사상담 및 병·의원 치료연계
    - 경제적으로 어려움을 겪고 있는 회원 대상 의료비 지원(1인 년 40만원한도)

### 홍보계획

- 취약동 사업장이 효율적으로 정보를 접하도록 홍보의 다각화 실시

	온라인 (social network)	언론매체	유관기관 연계	지역주민 활용	기타홍보물
내용	<ul style="list-style-type: none"> <li>· SMS</li> <li>· 보건소 홈페이지</li> <li>· 전자행정서비스 등</li> </ul>	<ul style="list-style-type: none"> <li>· 신문</li> <li>· 방송</li> <li>· 지역정보지</li> <li>· 소식지 등</li> </ul>	<ul style="list-style-type: none"> <li>· 의료기관(한양대학병원)</li> <li>· 성동 정신건강센터</li> <li>· 이동금연클리닉</li> </ul>	<ul style="list-style-type: none"> <li>· 관내 사업장 직장인</li> <li>· 직장내에서 절주 캠페인</li> <li>· 위의 정보를 접한 이웃주민</li> </ul>	<ul style="list-style-type: none"> <li>· 리플릿</li> <li>· 홍보책자</li> <li>· 양말 등</li> </ul>

## VI 지역자원 활용 및 홍보계획

### 1. 지역자원 활용계획

자원기관	활용계획	Partnership level <sup>1)</sup>		
		2014년	2015년	
성동구청	공보담당관 (언론홍보팀)	· 언론홍보, 구정지 및 신문 보도	협력	협동
	노인청소년과 (아동청소년팀)	· 청소년 지도위원 음주예방교육 실시	협력	협동
	노인청소년과 (드림스타트팀)	· 취약계층아동 음주예방교육 실시	협력	협동
	17개 주민센터	· 청소년 지도위원 음주예방교육 실시	협력	협동

성동구보건소	보건의료과 (의약팀)	· 약물오남용 예방교육시 음주예방교육 실시	협력	연계
	보건의료과 (진료지원팀)	· 어린이집 대상 불소도포시 음주예방교육 실시	협동	협동
	질병예방과 (건강지원팀)	· 고위험음주자 상담 및 치료 연계	협동	연계
	건강관리과 (건강생활팀)	· 꿈나무, 새싹, 열매 사업시 사업 공동 수행	협동	협동
	건강관리과 (영양플러스)	· 임산부 대상 영양교육시 음주예방교육 실시	협동	협동
공공기관	성동교육청	· 청소년 유해약물 판매금지 홍보 및 지도점검	협력	협력
	성동경찰서	· 청소년 유해약물 판매금지 홍보 및 지도점검	협력	협력
교육기관	보육시설	· 건강가득어린이집 맞춤형 음주예방 프로그램 연계	협력	협력
	지역아동센터	· 취약계층아동 음주예방 프로그램 연계	참여	연계
	초, 중, 고등학교	· 초등학생 및 청소년 음주예방 프로그램 연계 · 꿈나무 통합 건강체험 프로그램 연계	협력	연계
	한양여자대학교	· 절주동아리 절주리더교육 및 절주캠페인 협력	협력	협력
의료기관	한양대학병원 (직업환경의학과)	· 건강한 직장 건강음주프로젝트 사업 협력	협동	협동
민간단체	금연운동협의회 국제절주협회 나우카뮤-케이선	· 지역사회 절주교육 및 프로그램 연계	협력	연계
	대한보건협회	· 절주관련 자료 및 사업 협조	협력	연계
	색동회	· 음주예방 동화구연 프로그램 연계	협력	연계
	성동정신건강센터	· 알코올사용장애의심자 상담 및 치료	협동	협동

## 2. 홍보 계획

### ● 지역주민 입장에서 효율적으로 정보를 접하도록 홍보의 다각화 실시

	온라인 (social network)	언론매체	유관기관 연계	지역주민 활용	기타홍보물
내용	<ul style="list-style-type: none"> <li>트위터, SMS</li> <li>보건소 홈페이지</li> <li>건강가득어린이집카페</li> <li>전자행정서비스 등</li> </ul>	<ul style="list-style-type: none"> <li>신문</li> <li>방송</li> <li>지역정보지</li> <li>소식지 등</li> </ul>	<ul style="list-style-type: none"> <li>보육기관(어린이집 등)</li> <li>교육기관(초, 중, 고등학교)</li> <li>지역아동센터</li> <li>의료기관(한양대학병원)</li> </ul>	<ul style="list-style-type: none"> <li>영양플러스 및 출산교실 교육 대상자</li> <li>대학교 캠퍼스 내에서 절주 캠페인</li> <li>위의 정보를 접한 이웃주민</li> </ul>	<ul style="list-style-type: none"> <li>리플릿</li> <li>홍보책자</li> <li>홍보 스티커 등</li> <li>건티슈</li> <li>유판씨</li> <li>양말 등</li> </ul>

#### 1) Partnership level: 연계 < 협동 < 조정과 연대 < 협력

• 연계= 정보공유, 의사소통, • 협동= 사업 참여, 행사지원, • 조정과 연대= 정보교환, 자원공유, • 협력= 공동의 목표달성, 사업공동수행



## VI 추진일정

사업내용추진일정		추진 일정									
		3월	4월	5월	6월	7월	8월	9월	10월	11월	12월
건강새싹 키우기	음주예방 동화구연										
	음주예방 동영상 교육										
건강한 꿈나무	초등학생 음주예방 교육										
	청소년 음주예방 교육										
	성동꿈나무 음주예방 교육										
건강열매 가꾸기	찾아가는 건강음주 상담										
	건강음주 프로젝트										
	성인절주 교육										
	지역사회 절주리더 양성										
절주환경 조성	청소년주류 판매금지 홍보 및 점검										
	절주캠페인 및 홍보										
연간 계획 수립, 사업 평가											

## VII 소요예산

1. 총예산액: 7,700천원(국비3,850천원/시비1,155천원/구비2,695천원)

(단위 : 천원)

세부사업 : 절주사업(보조)							
편성목	산출기초	예산	계	국비	시비	구비	
			7,700	3,850	1,155	2,695	
일반운영비	01 사무관리비	1,000	1,000	500	150	350	
	03 행사운영비	6,300	6,300	3,150	945	2,205	
업무추진비	03 시책업무추진비	400	400	200	60	140	

## IX 평가

### 1. 평가개요

- 평가시기: 사업 종료 후 총괄 평가
- 평가방법: 평가지표에 의한 자체 평가

## 2. 평가지표

구분	평가지표	평가항목	평가기준	배점	결과
구조 평가 (20점)	사업목표의 적절성	- 목표의 구체화 - 사업목표 적절성 제시	① 모두포함 ② 1가지 포함	5 3	
	인력	- 전담인력 여부	① 확보 ② 미확보	5 3	
		- 담당자 역량강화 교육	① 참여 ② 미참여	5 3	
	예산	- 예산 집행율	① 집행율 90%이상 ② 집행율 70~89% ③ 집행율 69%이하	5 4 3	
과정평가 (40점)	사업수행의 충실성	- 계획 대비 사업 실행 비율	① 70%이상 ② 60%이상 ③ 60%미만	15 13 10	
		- 산출목표 대비 달성 비율	① 80%이상 ② 70%이상 ③ 70%미만	10 8 5	
	형평성	- 취약계층 참여 프로그램	① 있음 ② 없음	5 3	
	홍보실적	- 캠페인 및 홍보횟수 (지역신문,소식지,홈페이지,패널전시,리플릿, 현수막 등 홍보물제작)	① 20회이상 ② 10-19회 ③ 10회미만	5 3 1	
	지역자원	- 지역사회 조직과의 협조체계 (지역주민, 민간기관, 관련부서 등)	① 적절 ② 미흡	5 3	
결과평가 (40점)	만족도	- 사업대상자의 만족도	① 80%만족 ② 60-79%만족 ③ 60%미만	20 18 15	
	목표 달성	- 결과목표 달성율	① 80%이상 ② 70%이상 ③ 70%미만	20 18 15	

## X 기대효과

- 음주예방프로그램 및 찾아가는 절주프로그램을 통하여 해로운 음주에 대한 경각심 고취로 개인의 건강음주 결심 및 실천을 향상
- 절주캠페인, 절주홍보, 청소년 불법주류판매 금지 지도점검을 통한 지역사회 건전한 음주문화 조성