



문서번호	건강관리과-3631
결재일자	2015.3.16.
공개여부	부분공개

주무관	건강도시팀장	건강관리과장	보건소장		
백은경	송미령	김혜심	03/16 김경희		
협 조					

## - 2014년 건강한 학교 만들기 사업 - 운영 및 평가 설문조사 결과보고

건강한 학교 만들기 사업 수행을 위해 건강한 학교를 대상으로 건강증진과 관련된 운영현황을 평가하고 요구도를 파악하여 2015년도 건강한 학교 만들기 사업 계획 수립에 반영하기 위함

### 1 조사 개요

- 설문대상: 성동구 건강한 학교 6개교
- 설문기간: 2014. 11. 02. ~ 2014. 11. 28.
- 설문방법: 세계보건기구(WHO) 및 한양대 건강증진학교 프로젝트에 개발된 설문지에 의한 설문조사
- 설문항목: 투입지표 및 6개 영역별 산출지표(총60문항)
  - 투입지표(프로그램, 인력, 조직, 예산, 시설, 시간): 10문항
  - 산출지표: 6개 영역
    - 학교보건정책(15문항), 물리적 환경(13문항), 사회적 환경(5문항), 지역사회 유대관계(6문항), 개인건강기술(6문항), 학교보건서비스(5문항)

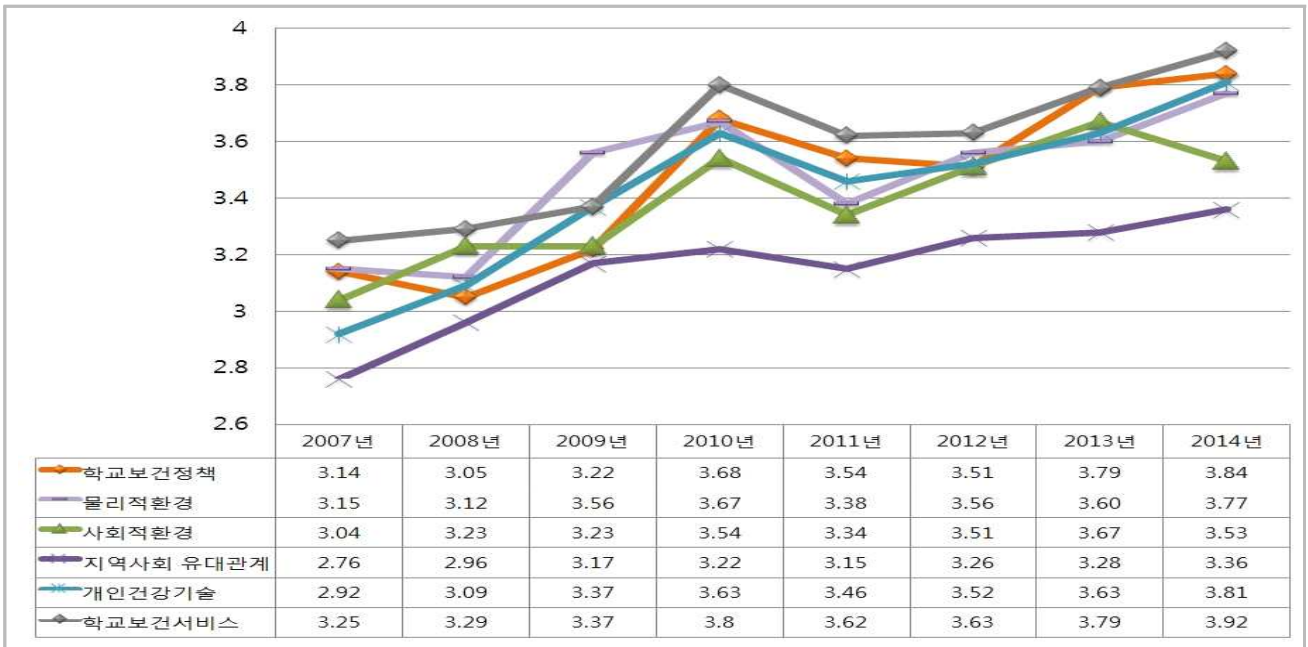
□ 설문조사 현황: 학교건강위원회 위원 30명

구분	마장초	경일초	성수중	성원중	마장중	동마중
교장	○	○	○	○		○
교감	○	○	○	○		○
보건교사	○	○	○		○	○
주임교사		○	○		○○	○
일반교사		○	○○	○○		
영양사		○				
체육교사		○	○	○	○	
행정실장						
계	3	7	7	5	4	4

## 2 설문 조사 결과

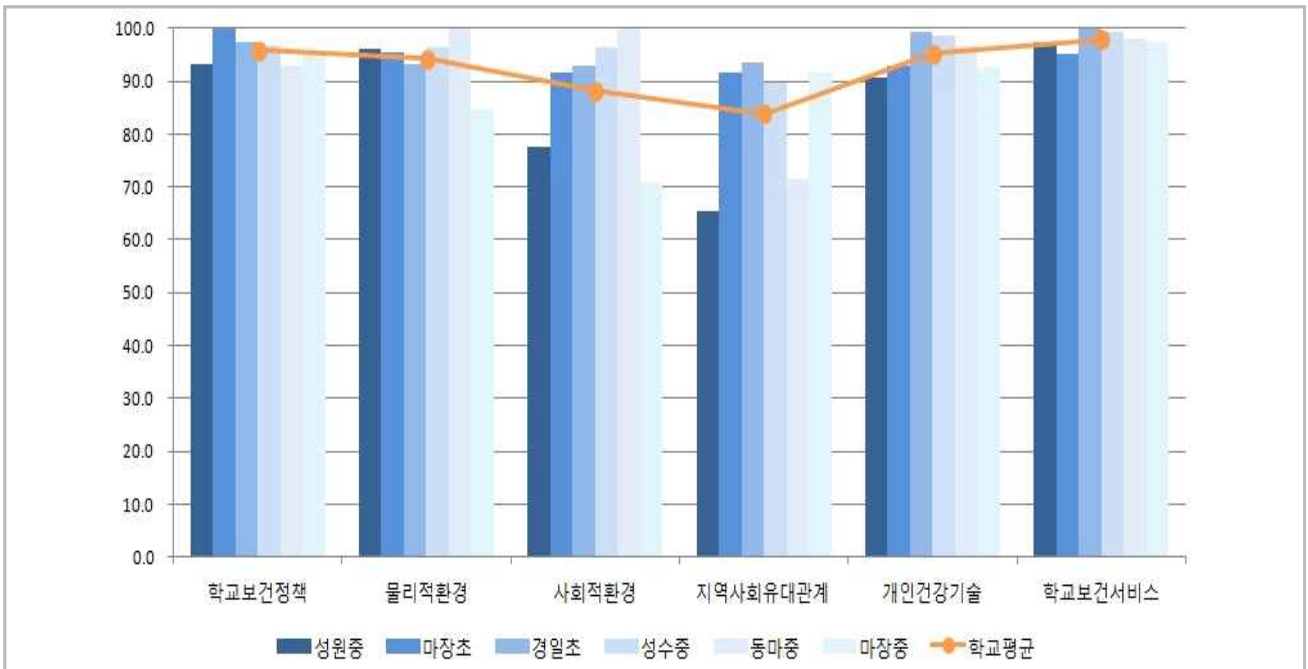
□ 건강한 학교 연도별 영역별 지표점수('07년 ~ '14년)

○ 2007년부터 2014년까지 영역별로 해마다 조금씩 점수가 향상되는 추세로 나타남.



□ 2014년 학교별 산출지표 영역별 조사결과

- 학교별 산출지표 전체 평균 점수결과를 보면, 성수중(96.2)>경일초(96.1)>마장초(94.5)>동마중(93.2)>마장중(88.8)>성원중(86.7)순으로 나타남
- 6개 산출지표 영역별 점수가 모두 80점 이상인 학교가 2013년에 5개교에서 2014년 3개교로 2개교 감소되었음.
- 전체 학교 평균점수를 보면 학교보건서비스 영역의 점수가 97.9점으로 높게 나타났고, 지역사회 유대관계가 83.9점으로 가장 낮게 나타남.
- 평균점수 영역별 순위를 보면, 학교보건서비스(97.9점)>학교보건정책(95.9점), 개인건강기술(95.2점)>물리적 환경(94.3점)>사회적 환경(88.2점)>지역사회 유대관계(83.9점) 순으로 나타남.



- 건강한 학교 만들기 사업으로 사회적 환경과 지역사회 유대관계 영역의 점수가 낮게 나타나 학교가 부족하게 생각하는 영역에 대한 지원이 필요함.

### 3

## 세부 설문조사 결과

### □ 학교별 지표점수 결과

#### ○ 마장초등학교

- 2013년 영역별 결과 대비 2014년 결과를 비교해 보면, 3영역에서 낮게 나타났지만 90점 이상이 모든 영역에서 나타남. 특히 지역사회 유대관계 부분에서는 81.9점에서 91.7점으로 월등히 향상되었음.

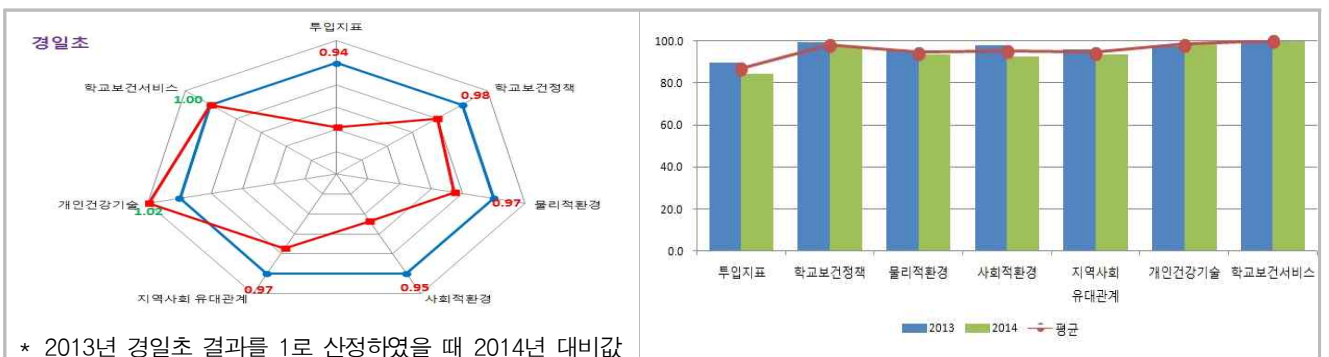
마장초	투입지표	산출지표					
		학교보건 정책	물리적 환경	사회적 환경	지역사회 유대관계	개인건강 기술	학교보건 서비스
2013	86.7	97.2	94.9	95.0	81.9	95.8	100.0
2014	91.8	100.0	95.5	91.7	91.7	93.0	95.0
<b>평균</b>	<b>89.3</b>	<b>98.6</b>	<b>95.2</b>	<b>93.3</b>	<b>86.8</b>	<b>94.4</b>	<b>97.5</b>



#### ○ 경일초등학교

- 2013년 산출지표 영역별 결과 대비 2014년 결과를 비교해 보면, 4개 영역에서 낮게 나타났지만 모든 영역에서 90점 이상으로 나타남.

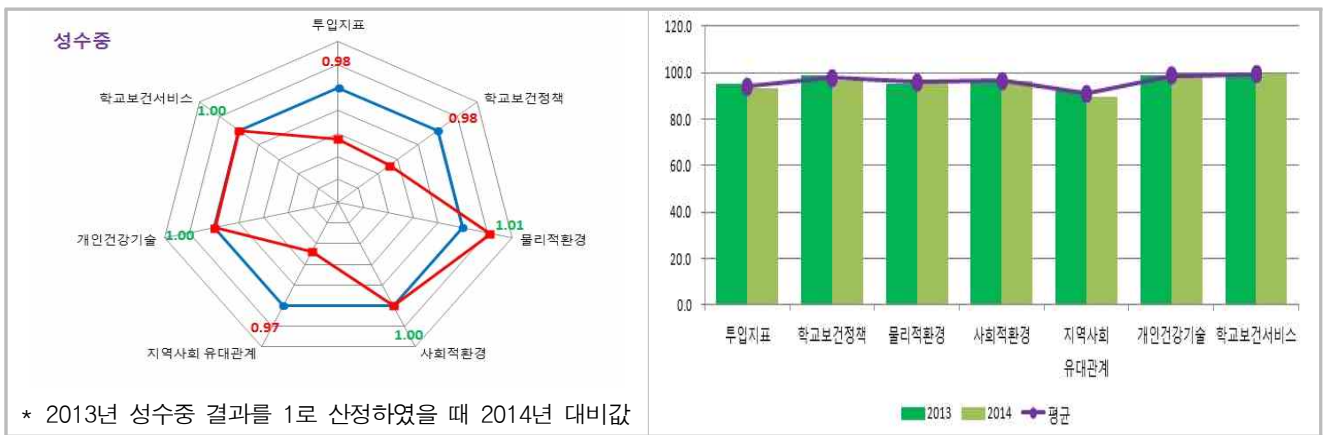
경일초	투입지표	산출지표					
		학교보건 정책	물리적 환경	사회적 환경	지역사회 유대관계	개인건강 기술	학교보건 서비스
2013	89.5	99.3	95.8	98.0	95.8	97.5	100.0
2014	84.3	97.3	93.4	92.9	93.4	99.4	100.0
<b>평균</b>	<b>86.9</b>	<b>98.3</b>	<b>94.6</b>	<b>95.4</b>	<b>94.6</b>	<b>98.5</b>	<b>100.0</b>



## ○ 성수중학교

- 산출지표 중 학교보건정책과 지역사회 유대관계 영역에서 2013년에 비해 낮게 나타남.

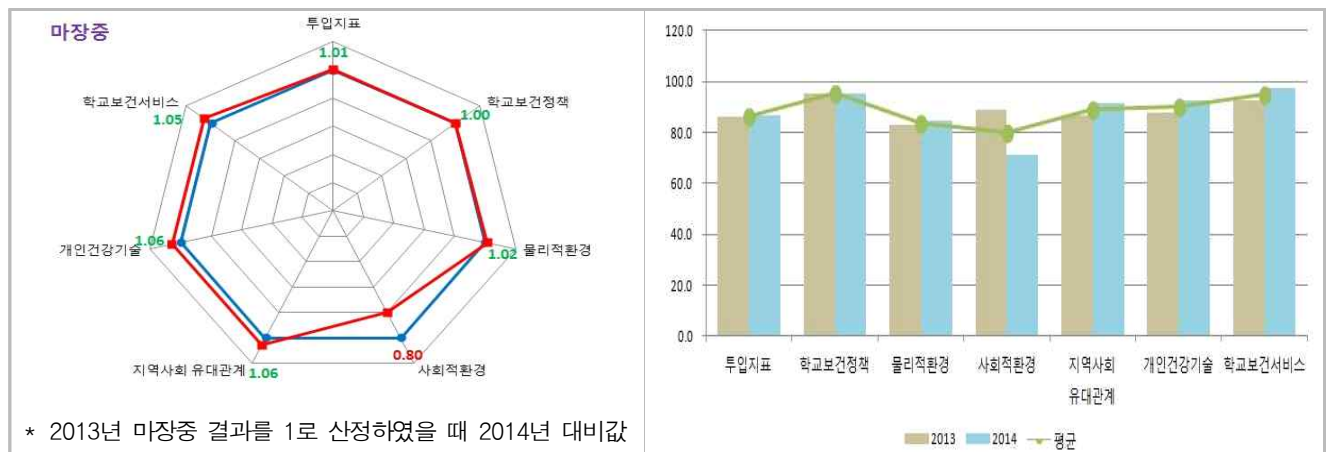
성수중	투입지표	산출지표					
		학교보건 정책	물리적 환경	사회적 환경	지역사회 유대관계	개인건강 기술	학교보건 서비스
2013	95.4	99.0	95.3	96.4	92.3	98.8	99.3
2014	93.2	96.6	96.4	96.4	89.9	98.8	99.3
평균	94.3	97.8	95.9	96.4	91.1	98.8	99.3



## ○ 마장중학교

- 2013년과 2014년 영역별 점수가 전체적으로 큰 차이를 보이지 않았지만 사회적 환경 부문에서 2013년에 비해 낮게 나타남

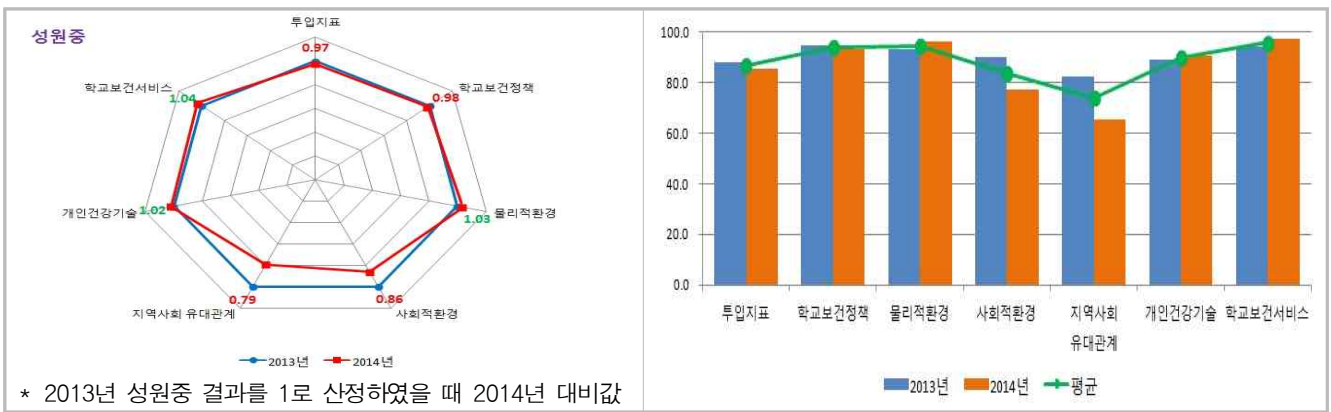
마장중	투입지표	산출지표					
		학교보건 정책	물리적 환경	사회적 환경	지역사회 유대관계	개인건강 기술	학교보건 서비스
2013	86.3	95.4	83.2	88.8	86.5	87.5	92.5
2014	86.9	95.4	84.6	71.0	91.6	92.7	97.5
평균	86.6	95.4	83.9	79.9	89.0	90.1	95.0



### ○ 성원중학교

- 2013년에 비해 2014년도는 사회적 환경(77.5)과 지역사회 유대관계(65.3) 영역에서 낮게 나타나 향후 사회적 지지기반과 보다 적극적인 지역주민의 관심과 참여, 지역자원 연계 활성화를 통한 개선 노력이 필요함

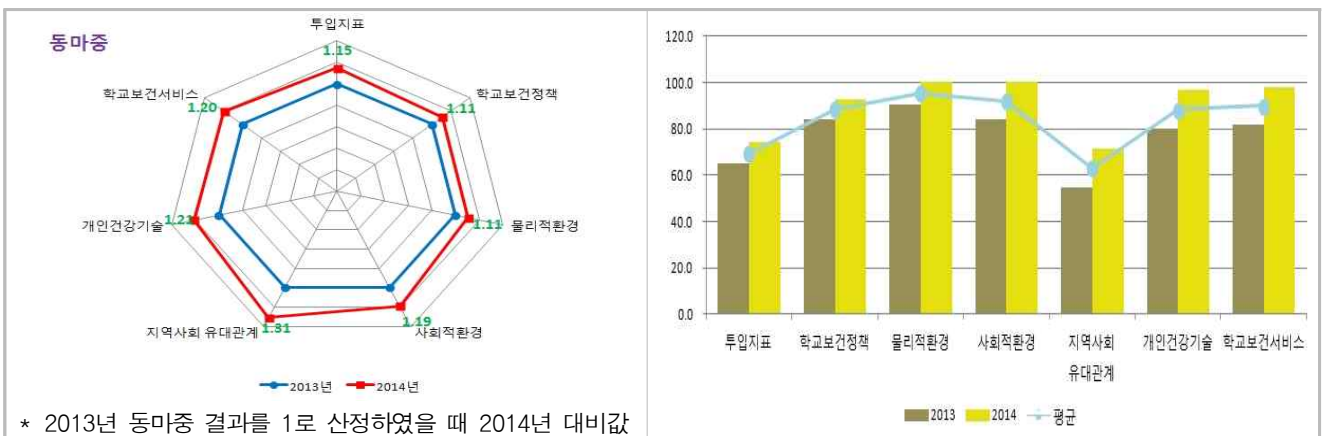
성원중	투입지표	산출지표					
		학교보건 정책	물리적 환경	사회적 환경	지역사회 유대관계	개인건강 기술	학교보건 서비스
2013	87.9	94.7	92.9	90.0	82.6	88.9	94.2
2014	85.6	93.1	96.2	77.5	65.3	90.6	97.5
평균	86.8	93.9	94.5	83.8	74.0	89.7	95.8



### ○ 동마중학교

- 영역별 점수가 모든 영역에서 2013년보다 2014년에 향상되어 전반적으로 사업에 대한 만족도가 높게 나타남.

동마중	투입지표	산출지표					
		학교보건 정책	물리적 환경	사회적 환경	지역사회 유대관계	개인건강 기술	학교보건 서비스
2013	64.8	84.0	90.4	84.0	54.7	79.8	82.0
2014	74.5	93.0	100.0	100.0	71.6	96.7	98.0
평균	69.7	88.5	95.2	92.0	63.2	88.2	90.0



## 4

## 종합의견

- 8년간 각 영역별 점수가 점차적으로 향상 추세
  - 2007년부터 2014년까지 연도별 자료 분석 결과 영역별로 해마다 조금씩 점수가 향상되는 추세로 나타나 건강한 학교 사업이 정착되어 가고 있음.
- 산출지표 6개 영역 중 지역사회 유대관계가 가장 낮게 나타남
  - 전체 학교의 평균 점수를 보면, 지역사회 유대관계가 가장 낮게 나타나 지역자원망을 활용하고 학생들의 조력자인 교사와 학부모 대상으로 다양한 프로그램 개발과 운영으로 지역주민의 보다 적극적인 관심과 참여 유도가 필요함.
- 건강한 학교 만들기는 학교와 구청, 보건소 등 유관기관의 공동 노력이 필요
  - 인력과 예산부분의 투입지표가 낮은 것은 사업의 활성화를 위하여 학교와 구청, 보건소 등 유관기관의 공동 노력이 필요함.

붙임: 건강한 학교 설문지 1부. 끝.

보고자      직 간호7급      성명 백은경

성동구청장 귀하