

문서번호	청소행정과-8228
결재일자	2015.3.9.
공개여부	대시민공개

주무관	재활용담당	청소행정과장	행정국장	부구청장	
백혜정	김원식	박현식	손정수	03/09 김병환	
협 조					

생활폐기물 절반 줄이기를 위한 상가지역 재활용 분리배출 강화계획



행 정 국
청소행정과

생활폐기물 절반 줄이기를 위한 상가지역 재활용 분리배출 강화 계획

최근 생활폐기물 제로화 추진에 따라 공동주택 및 연립, 일반주택가 등 주거지역은 재활용 분리배출 문화가 점차 확산·정착되고 있는 추세이나, 상가지역은 재활용에 대한 인식이 부족하고 분리배출 이행이 미흡하여 상가지역 재활용 분리배출 강화 방안을 추진코자 함

I 추진배경

- 1일 300kg이상 폐기물 배출 사업장 실명제 도입
 - '15.7.1일 이후 도입, '16년 전 사업장 확대 실시
- 편의점, 패스트푸드점 등에서 배출되는 쓰레기중 90%는 재활용 가능 자원이나 분리배출은 미흡
- 분리배출 위반의 30% ~40%가 사업장 폐기물 차지
- 재활용 분리수거용기 의무설치 사업자(다량배출사업자) 외 소규모 사업자의 분리배출 인식 제고 및 이행 강화 필요

II 사업장 현황

■ 산업별 현황

(단위 : 개,%)

합계	제조업	도소매업	숙박업, 음식점업	공공행정, 국방, 사회보장행정	교육 서비스업	...	보건 및 사회복지 서비스업
25,061	2,428	5,562	4,596	54	1,320	...	962
100	9.6	22.2	18.3	0.2	5.2		3.8

재활용품 다량배출 사업장 현황(업종별)

(단위 : 개)

합계	패스트푸드점	커피전문점	편의점	목욕업	숙박업
1,466	353	223	220	89	581

재활용품 다량배출 사업장 현황(규모별)

합계	대형건물(연면적 3만㎡이상)	중소형건물(연면적 천㎡이상)	비고
575개소	8개소	567개소	

III

사업장 배출 생활폐기물 현황

사업장 폐기물 배출 및 처리

○ 다량배출 사업장

- 일반(가연성)쓰레기 : 종량제봉투(사업장용) 배출
- 재활용 쓰레기 : 자체 처리(매각)

○ 소규모 일반사업장 : 일반가정과 동일

- 일반(가연성)쓰레기 : 종량제봉투(사업장용) 배출
- 재활용쓰레기 : 투명한 비닐봉투 통합배출

사업장 폐기물 발생현황

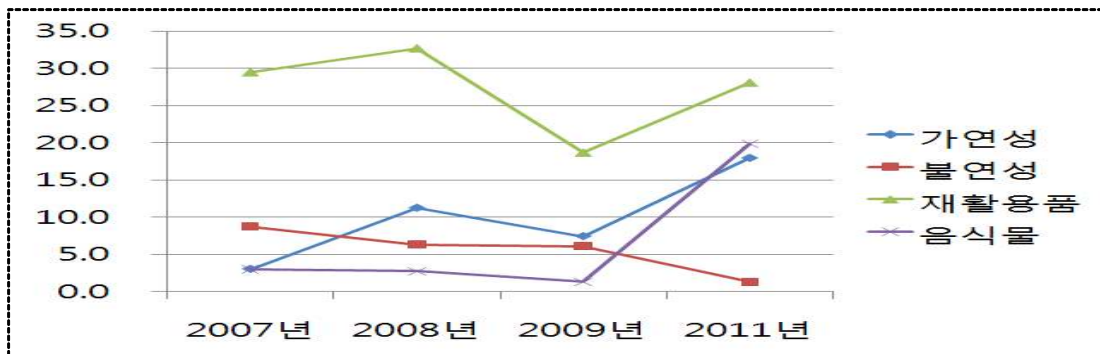
○ 생활폐기물(매립,소각) 발생현황('14년)

(단위:톤/년)

총계	수도권 매립지	노원자원회수시설	비고
738.51	250.11	488.40	

○ 생활폐기물 성상별 발생현황('07년 ~ '11년)

연도별	총계	가연성	불연성	재활용품	음식물
2007	41.2	3.0	8.7	29.5	3.0
2008	50.2	11.2	6.3	32.7	2.7
2009	32.2	7.4	6.1	18.7	1.3
2011	47.3	17.9	1.3	28.1	19.8



<자료 출처 : 환경부, 폐기물 통계>

■ 사업장 폐기물 발생량 분석

- 구 전체 폐기물중 사업장 폐기물 비중 19% 차지
- 연도별 폐기물 발생량 점차적 증가 추세(2007년 대비 2011년 52% 증가)
- 불연성(매립) 폐기물 대폭 감소, 가연성(소각), 음식물 폐기물 대폭 증가
- 재활용품 증가율은 답보상태로 뚜렷한 증가 또는 감소세가 없음

IV

추진 방향

■ 정확한 분리배출 요령 집중 홍보

- 비닐류, 종이 등 재활용 가능자원 분리배출 중점 홍보

■ 생활폐기물 처리 문제의 절박한 상황을 공유하고 자발적 감량 유도

■ 분리배출이 미흡한 상가, 업무시설 등 취약분야 집중 관리

■ 일시적 단속보다 지속적인 홍보·계도로 추진 효과성 제고

- 분리배출 위반자에 대한 과태료 부과 등 행정조치 강화로 분리배출에 대한 경각심 제고
- 분리배출 우수 사업장에 인센티브 부여, 분리배출 이행 확산
- 생활폐기물 배출 실명제 추진

V

추진 계획

1 재활용 분리수거 홍보 및 교육 실시

- 홍보물 배포(기 제작한 홍보물 활용)
 - 포스터 부착 : 500부
 - 대형건물, 편의점, 패스트푸드점 등 다량배출 사업장 중점 부착
 - 홍보전단 배포 : 1,000부
 - 기타 소규모 사업장 등
- 다량배출 사업장 재활용 컨설팅 제공, 분리배출 교육 실시
(연2회, 별도계획 수립)
 - 대상 : 연면적 1,000㎡이상 사업장 제공
 - 내용
 - 분리배출 품목 및 정확한 배출 요령 교육
 - 분리보관 및 재활용 기준 이행실태 모니터링

2 분리수거 실태 점검·계도(일반주택과 동일한 절차로 진행)

- 점검대상 : 관내 전 상가
- 점검방법 : 기 편성한 민관합동점검반 활용 단계별 점검
 - 1단계 : 3월 ~ 4월
 - 편의점, 패스트푸드점, 커피숍 등 다량배출 업체,
분리배출 미흡, 상습 무단투기 민원발생지역 우선 점검

- 2단계 : 5월 ~ 6월
- 기타 소규모 상가

■ 점검내용

- 봉투 해체 후 성상조사, 혼합배출여부 확인
- - 위반시 '수거거부' 및 과태료 부과 안내 스티커 부착
 - 재활용품 20%이상 혼합배출 가구(배출자 확인)

3] 과태료 부과

■ 대상 : '수거거부' 스티커 연속 3회 부착 상가

■ 절차 : 채증 → 위반확인서 징구 → 사전통지 및 자진납부경감고지서 발송
→ 과태료 부과

4] 재활용품 다량배출 사업장 대표단체 협조체계 구축

- 편의점협회, 숙박업협회, 휴게음식점 협회 등 협조공문 발송
- 각 업종별 대표 회의시 안전 상정, 분리배출 이행 결의 유도
 - 분리배출 품목, 요령 설명(재활용팀)

5] 분리배출 우수사업장 인센티브 제공

■ '분리배출 착한가게' 표지판 부착

- 대상선정(월 1회)
 - 민관합동 점검반 우수사업장 추천
 - 업종별 협회 추천
- 표지판 부착
예시)



■ '분리배출 착한가게' 구 홈페이지 게재

- 월별 착한가게 표지판 부착, 분리배출 모범업체 홈페이지 게재

■ 구청장 표창 수여(재활용문화조성 유공 분야)

- 재활용문화 활성화 유공 단체, 사업주 선정, 표창 수여(월 1회)

VI

행정사항

■ 분리배출 포스터 부착(편의점 등) : 빨리처리기동반

■ 홍보전단 배포 : 동 주민센터

■ 상가지역 분리배출 민관합동 점검 : 동 주민센터, 구 청소행정과 현장지원반

- 수거거부 스티커 부착 실적 및 과태료부과 의뢰 : 동 주민센터

■ 업종별 협회 공문발송 : 재활용팀

■ 분리배출 유공자 표창 : 자치행정과