

문서번호	자치행정과-3408
결재일자	2015.2.26.
공개여부	대시민공개

주무관	자치행정담당	자치행정과장	행정국장	부구청장	구청장
전경모	위상복	박성도	손정수	김병환	02/26 김영배
협 조	정무보좌관 마을담당관 홍보전산과장		윤정배 한재헌 권용대		

- 마을복지공동체 회복을 위한 -
통·반 조직 활성화 계획

2015. 2.

행 정 국
자치행정과

- 마을복지공동체 회복을 위한 - 통·반 조직 활성화 계획

민선6기 행정조직의 최일선에서 지역주민의 복리증진을 위해 봉사하는 통·반장 조직을 활성화하여 마을의 일을 주민이 스스로 결정하고 해결해 나가는 진정한 마을민주주의를 실현하는 데 기여하고자 함.

I 추진배경

- 주민 스스로 마을의 문제를 결정하고 해결하는 마을민주주의 시대의 흐름
- 보건·복지·교육·문화 등 주민 사업을 수행하는 통반장의 새로운 역할 대두
- 공공복지재원 한계 극복을 위한 주민주도 마을복지생태계 구축
- 동 마을복지센터 개관을 맞이하여 동 마을복지 활성화 기반 조성

II 추진방향

- 통·반장 제도를 재정비하여 주민을 위한 마을복지 생태계 구축
- 통·반장 조직을 활성화하여 마을민주주의 시대 적극적인 주민참여 유도
- 동 마을복지센터 사업 수행을 위한 마을복지 기반 조성
- 마을리더로서 통·반장 역량을 강화하여 마을공동체 회복에 기여
- 통·반장 지원강화 및 평가를 통해 활동에 대한 동기 부여

III

현황분석 및 실태

일반현황

통·반장 현황

(2015. 2월 현재)

계			통 장			반 장		
정원	결원	현원	정원	결원	현원	정원	결원	현원
4,242	535	3,707	467	10	457	3,775	525	3,250

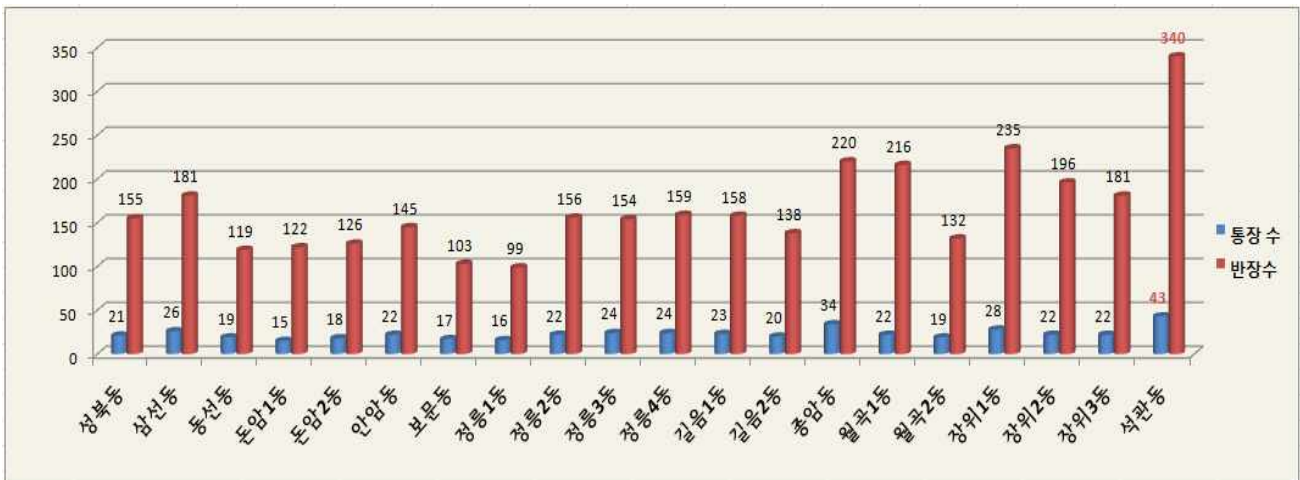
※ 결원현황 : 통장 10명(재개발로 인한 공가지역 6개통, 일반지역 4개통)

동별 현황

(2015. 2월 현재)

연 번	행정동	통 장	반 장	연 번	행정동	통 장	반 장
1	성북동	21	152	11	정릉4동	24	153
2	삼선동	26	184	12	길음1동	23	147
3	동선동	19	114	13	길음2동	20	106
4	돈암1동	15	126	14	종암동	34	226
5	돈암2동	18	119	15	월곡1동	22	210
6	안암동	22	147	16	월곡2동	19	133
7	보문동	17	98	17	장위1동	28	226
8	정릉1동	16	99	18	장위2동	22	195
9	정릉2동	22	141	19	장위3동	22	171
10	정릉3동	24	165	20	석관동	43	338
계						457	3,250

〈동별 통·반장 현황〉



● **성별·연령별 현황(통장)**

(2015. 2월 현재)

계	성 별		연 령 별				
	남	여	20대	30대	40대	50대	60대이상
457 (100%)	151 (33%)	306 (67%)	1 (0.2%)	9 (1.8%)	59 (12.9%)	239 (52.4%)	149 (32.7%)

● **직종·위촉기간별 현황(통장)**

(단위 : 명, %)

계	직 종 별				위 촉 기 간			
	주부	자영업	회사원	기타	2년미만	2년~4년	4년~6년	6년이상
457 (100%)	278 (60.8%)	141 (30.8%)	17 (3.7%)	21 (4.7%)	102 (22.3%)	333 (72.9%)	6 (1.3%)	16 (3.5%)

● **연령별 현황(반장)**

(단위 : 명, %)

계	20대	30대	40대	50대	60대	70대	80대	90대
3,250 (100%)	3 (0.1%)	88 (2.7%)	387 (11.8%)	773 (23.9%)	1,118 (34.5%)	752 (23.1%)	119 (3.6%)	10 (0.3%)

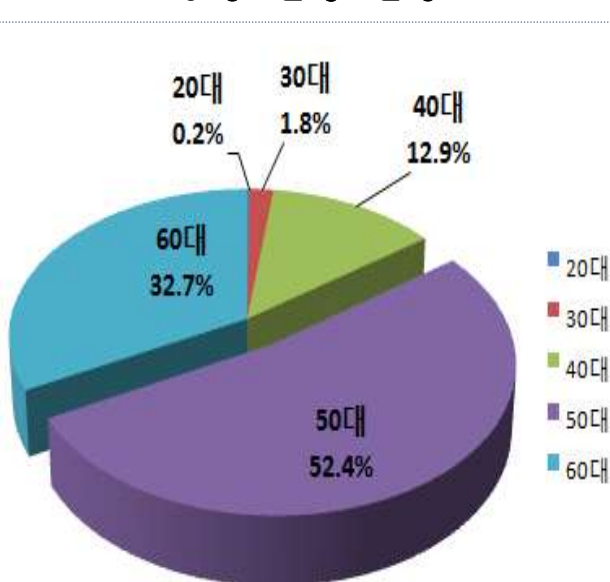
● **반장 활성화 현황**

(2015. 2월 현재)

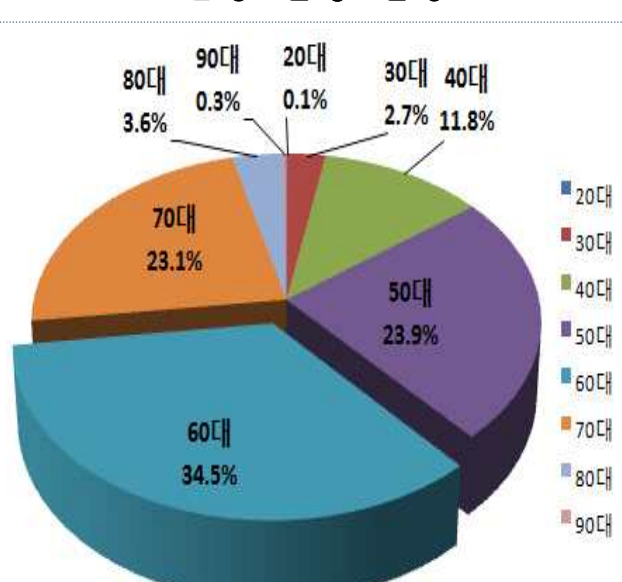
반장 수			활동 반장 수		
정원	결원	현원	활동	미활동	활동율(%)
3,775	525	3,250	675	2,575	20.7%

※ 반장 '활동' 여부는 성북소리, 민방위통지서 등 안내문을 배부하는 최소한의 활동만 포함

<통장 연령 현황>



<반장 연령 현황>



■ 분석 및 실태

- ◆ 동별 통·반장수의 편차가 있으며, 최대 동은 석관동, 최소 동은 정릉1동임
- ◆ 전체 통장 중 여성통장(67%)의 비율이 남성통장(33%)보다 월등히 높음
- ◆ 연령은 40~50대가 전체의 65%를 차지하며, 직종은 주부가 전체의 60%를 차지함
⇒ 40대 여성 전업주부의 비율이 전체 통장의 다수를 차지하며, 마을자치 활동의 주축세력으로 판단됨
- ◆ 반장은 50대(23.9%), 60대(34.5%), 70대(23.1%)가 주 연령층을 구성하며, 80대 이상도 3.9%(129명)를 차지, 전체 수는 20개동 3,335명에 이르나, 실제 조례상에 나와 있는 역할 및 책임의식이 부족하여 전반적인 지역 활동 참여도가 낮음
⇒ 마을민주주의 시대, 주민자치 활성화를 위해서는 반장들에 대한 교육지원 및 동기 부여가 필요함
- ◆ 마을회의의 경우, 구 홈페이지 게시판을 개설·운영 중이나 초기에 비해 등록 및 활동이 저조함
⇒ 홈페이지 리뉴얼을 통해 구 홈페이지는 동별 등록현황 및 주요 안내사항만을 게재하고, 동별 ‘마을회의 게시판’ 을 통해 동단위 모임을 활성화 할 필요성이 있음

IV 세 부 추 진 계 획

① 제도정비 및 기반조성

■ 반장제 정비 및 신규 반장 발굴 : 2015. 3월 한

- 미활동 반장 정비 : 사전안내를 통해 기존 반장 반발 최소화
- 신규 반장 발굴·위촉
 - 주민(통장, 아파트입주자대표 등)의 추천을 받아 동장이 위촉
 - 마을에서 실질적으로 활동할 수 있는 젊은 세대 위주로 발굴
 - 아파트의 경우, 동대표 또는 동라인대표를 적극 발굴 및 추천
- 활동 동의서 징구 : 반장의 역할 및 임무부여를 통해 활동에 대한 다짐

■ 우리동네 ‘마을복지반장’ 위촉

● 시 기 : 2015. 4월 중

● 위촉대상 : 457명 (1개통 1 ‘마을복지반장’)

● 내 용

- 우리동네 ‘마을복지반장’ 위촉장 수여
- 마을복지반장의 역할과 임무 부여
 - 복지사각지대 위기가정 상시발굴 · 지원, 연계 · 관리
 - 주민 스스로 마을문제를 해결하여 마을공동체 회복
- ‘마을복지반장’ 으로서 활동에 대한 다짐 선포

■ 동 온라인 ‘마을게시판’ 개설 · 운영

● 운영기간 : 2015. 3월 개설, 연중 운영

● 추진방향

- 관 주도에서 주민 스스로 참여하고 주민이 주도하는 마을게시판 운영
- 마을게시판을 통해 마을소식 게재, 주민의견 수렴 등 소통의 창구 제공
- 마을이 한가족처럼 지역사회 보건복지 및 마을만들기 등 제반사항 논의

● 운영방법

- 동주민센터 홈페이지에 ‘마을게시판’ 페이지 개설
 - 통 · 반장 주도하에 일반주민 회원가입을 통해 민간네트워크 구축
 - 소 게시판 개설 : [우리 통(반) 소식], [모임게시판], [재능나눔], [물물교환]
- ‘마을게시판지기’ 지정 : 통 담당공무원, 통 · 반장 등
- 의견수렴 및 모임활성화를 통해 주민 스스로 마을의 문제를 해결
 - 게시판에서 제안된 의견은 통 · 반장이 수렴하여 마을회의 등을 개최하고, 주민 간 자유로운 토의를 통해 해결방안 모색
 - 제안된 문제(사업)은 주민 스스로 계획 수립, 결정과정을 통해 추진
 - 마을활동가, 마을코디 등 전문가 집단의 자문, 상담 연계
 - 제안, 수립계획, 회의개최, 결과 등은 게시판에 게재하여 주민 공유

②

통·반장 역량강화

동별 통·반장 간담회 개최

- 개최시기 : 2개월에 1회 이상 정기·수시 개최
- 장 소 : 동주민센터, 아파트단지, 통장택, 경로당, 커피숍 등
- 내 용 : 마을복지 통·반장의 역할 및 활성화 방안 논의
 - 복지사각지대 위기가정 상시발굴·지원, 연계·관리
 - 마을만들기사업, 주민참여예산사업 발굴 등 마을공동체 활성화
 - 교육, 문화, 주거환경개선 등을 통한 건강한 마을도시 재생

'살고 싶은 우리마을' 통·반장 마을학교 운영

- 기 간 : 2015. 5월 ~ 6월
- 대 상 : 통·반장 120명 (동별 통장2명, '마을복지반장' 4명)
- 내 용
 - 동마을복지센터 실행에 따른 통·반장의 역할 재정립
 - 주민이 주도하는 마을모임 만들기, 마을 계획 수립·결정하기
 - 복지사각지대 위기가정 상시발굴·지원, 연계·관리 등

통장 워크숍 개최

- 시 기 : 2015. 6월초
- 장 소 : 서울 근교 (2시간 내외 거리)
- 대 상 : 성북구 전(全) 통장 (450여명)
- 내 용
 - 열린토론 : 행정참여, 마을공동체 복원, 주민관리, 주민생활, 주민복지 분야
 - 명사특강 : 마을민주주의 시대 통장의 역할과 책임, 통장 활성화 방안 등
 - 사례발표 : 통장 우수 활동사례 발표
 - 열린토론 : 행정참여, 마을공동체 복원, 주민관리, 주민생활, 주민복지 분야

※ 반장 워크숍은 2015년 동별 간담회 및 교육으로 대체, 2016년 개최 검토

③

통·반장 활동강화 (마을복지 통·반장)

추진방향

- 통·반장의 주요업무를 복지사각지대 발굴 등 주민복지 증진 및 마을공동체 활성화로 전환
- 동마을복지센터 개관에 따라 통·반장에게 새로운 역할과 임무를 부여하여 찾아가는 복지행정서비스를 실현하고, 주민이 살기 좋은 마을공동체 복원 활동을 강화함

대상 : 마을복지 통·반장

사업내용

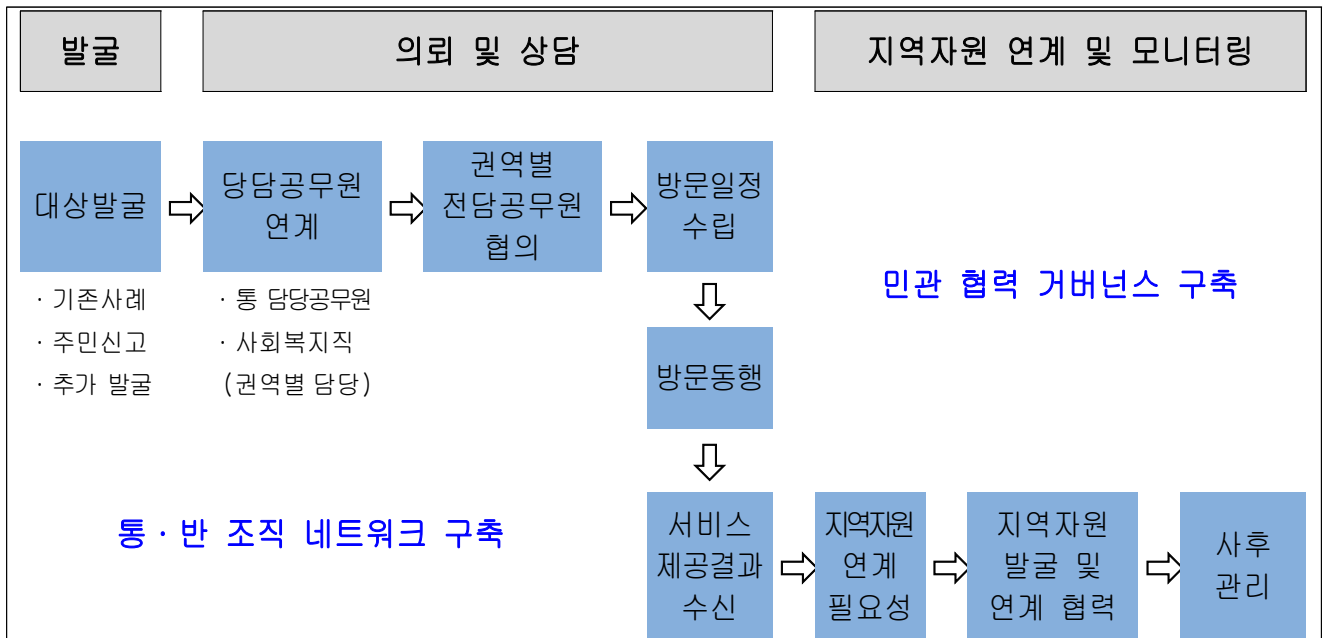
- 통·반장의 활동여건 개선을 통해 복지사각지대 발굴체계 구축
 - 통·반장 설치조례 개정, 반장제 정비 등을 통해 통·반장 역할 재정립
 - 통·반장 교육 등 역량강화를 통해 복지마인드 배양
 - 저소득 취약계층 발굴 홍보 및 신고, 긍정적인 피드백·지지강화
- 통담당(권역담당) 공무원과의 상시협력
 - 취약계층 발견시 신고 및 내용 전달, 방문상담 요청시 동행
- 이웃 관계망 형성 촉진 및 복지자원 발굴
 - 지역 내 취약계층과 이웃들과의 지속적인 만남 등 관계 조성
 - 집배원, 나눔이웃, 건강음료 배달원 등 인적자원 활용
 - 취약계층 모니터링과 이웃 관계망 형성을 통해 인적·물적자원 발굴

주요역할 : 복지대상자 발굴·연계·지원, 마을공동체 회복

- 위기가정 거주실태 복지욕구 파악 및 신고
- 위기가정 상담시 통담당 공무원과 방문동행
- 이웃 관계망을 형성, 자원발굴 및 연계 지원

- 보건복지플랜 등 복지서비스 제도 안내 및 홍보
- 지역 내 기부자원 발굴 및 기부문화 조성을 위한 홍보
- 자살고위험군 및 자살시도 주민관리 등 마음돌보미 활동 참여
- 행정과 주민간 가교 역할로 마을공동체 복원 활동
 - 마을회의, 마을간담회 참여를 통한 마을계획 수립, 마을계획 실행
 - 마을만들기 공모사업, 주민참여예산사업 발굴 등 마을공동체 활성화
 - 관내 순찰, 공가 관리 등 주민안전을 위한 마을안전협의회 활동
 - 주거환경개선사업 참여 등 건강한 마을도시 재생활동

활동 프로세스



● 대상자 발굴

- 통·반 관내 순찰 및 주민 관계망 등을 통하여 저소득 취약계층 및 복지사각지대, 은둔·빈곤 위기가정을 발굴, 생활실태 및 위기상황 파악
- 우리동네 주무관(통 담당, 권역별 담당)에게 수시 지원 의뢰

● 대상자 가정 방문동행

- 대상자 가정방문시, 우리동네 주무관(통 담당, 권역별 담당)과 동행 협조하여 편안한 방문 분위기 조성 및 정서적 지원

● 서비스 제공 결과 수신·확인

- 우리동네 주무관(통 담당, 권역별 담당)에게 의뢰한 대상자의 서비스 지원 결과 및 내용 확인, 관리

● 지역자원 발굴 및 연계 지원

- 마을복지센터 서비스 지원내용과 관련, 이웃관계망을 통한 인적(안부 도우미, 식사 도우미 등), 물적 복지자원을 발굴, 연계하여 지원 협조

● 사후 관리

- 지속적 위기관리가 필요한 대상 가구에 대하여 수시 모니터링 실시
- 우리동네 주무관(통 담당, 권역별 담당)과 유기적인 연계체제 유지

④

활동 평가 및 지원

■ 통·반장 총회 개최 (평가대회)

● 일 시 : 2015. 9월중

● 참석대상 : 마을복지 통·반장 400여명

● 내 용

- 통·반장 활동 우수사례 발표 및 평가대회
- 통·반장 활성화 우수동 선정 및 포상금 지급
- 모범 통·반장 기관 표창 수여

■ 통·반장 활성화 지원 (인센티브)

● 통·반장 활성화 시책추진 업무추진비 지급

- 시 기 : 상·하반기, 각동 200천원
- 내 용 : 통·반장 간담회, 마을반상회, 마을모임, 공모사업 지원 등

● 활성화 우수동 포상금 지급

- 시 기 : 2015. 9월, 통·반장 총회시
- 대 상 : 최우수동(1), 우수동(2), 장려동(3)

- 소요예산 : 2,600천원
 - 최우수동 : 700천원 X 1 = 700천원
 - 우수동 : 500천원 X 2 = 1,000천원
 - 장려동 : 300천원 X 3 = 900천원

● **동행정 실적심사 반영**

- 부 문 : 마을자치 통·반장 활성화
- 방 법 : 동행정 실적심사시 반영 비율 상향 (최대 50%)

● **우수 통·반장 표창 수여**

- 대 상 : 우수 활동 통·반장
- 시 기 : 유공구민 표창 수여식 (정기), 수시
- 훈 격 : 서울시장, 성북구청장 등

V 행정 사항

- 반장제도 정비 : 각동별 정비 후 위촉대장 제출 / 2015. 3월
- 마을복지반장 위촉 : 각동 통별 1명 선정, 추천 / 2015. 4월
- 동 마을게시판 개설·운영 : 홍보전산과 협의 / 2015. 3월
- 통·반장 간담회 실시 : 각 동별 간담회 실시 / 2015. 연중
- 통·반장 마을학교 운영 : 동별 대상자 추천 등 / 2015. 5월
- 통장 워크숍 개최 : 장소 선정, 참가자 추천 / 2015. 6월
- 통·반장 총회 개최 : 사례발표 연습 등 / 2015. 9월

- 별첨 1. 마을복지반장 활동 동의서 1부.
 2. 마을복지통장 활동 카드 1부.
 3. 마을복지반장 활동 카드 1부.
 4. 마을복지통장 위촉장 1부.
 5. 마을복지반장 위촉장 1부. 끝.

(별첨 1#)

마을복지반장 활동 동의서

- 본인은 동 마을복지반장으로 위촉되어 활동함에 있어 임기동안 아래의 각 항목을 성실히 준수하겠습니다.
- 활동장소 : 서울시 성북구 관내
 - 활동기간 : 반장 재직 기간 내 (위촉일~위촉해제일)
 - 주요 활동내용
 - 위기가정 거주실태 복지욕구 파악 및 신고
 - 위기가정 상담시 통담당 공무원과 방문동행
 - 이웃 관계망을 형성, 자원발굴 및 연계 지원
 - 보건복지플랜 등 복지서비스 제도 안내 및 홍보
 - 지역 내 기부자원 발굴 및 기부문화 조성을 위한 홍보
 - 자살고위험군 및 자살시도 주민관리 등 마음돌보미 활동 참여
 - 행정과 주민간 가교 역할로 마을공동체 복원 활동
 - 마을회의, 마을간담회 참여를 통한 마을계획 수립, 마을계획 실행
 - 마을만들기 공모사업, 주민참여예산사업 발굴 등 마을공동체 활성화
 - 관내 순찰, 공가 관리 등 주민안전을 위한 마을안전협의회 활동
 - 주거환경개선사업 참여 등 건강한 마을도시 재생활동
- 본인은 마을복지반장의 활동을 성실히 수행할 수 없다고 판단될 때에는 성북구 통·반 설치 조례상 위촉권자인 동장의 권한으로 위촉해제 될 수 있음을 확인하고, 이를 수용하겠습니다.

2015. . .

____동 ____동 ____반장 성명 : (인)

(별첨2#) **201○년 ○○월 마을복지 통장 활동카드**

구분		내 용	비고
통장	성명	홍 길 동	
	소속	성북동 ○○동	
	연락처	*****	
활동내용		예) 민방위 교육 통지서 배부, 성북소리 전달 ○○부, 마을회의 개최 ○○부, 마을회의 참석 ○○부, 위기가정 발굴 ○○건, 위기가정 상담방문 ○○건, 자살고위험군 방문 ○○건, 서비스 연계지원 ○○건, 기타 ○○건 등	
위와 같이 활동하였음을 확인합니다. 2015. . . 작성자 : ○○동 ○○통장 홍 길 동 (서명) 확인자 : ○○동 ○○통 담당 김 성 북 (서명)			
○○동장 귀하			

(별첨3#) **201○년 ○○월 마을복지 반장 활동카드**

구분		내 용	비고
반장	성명	홍 길 녀	
	소속	성북동 ○○통 ○○반	
	연락처	*****	
활동내용		예) 민방위 교육 통지서 배부, 성북소리 전달 ○○부, 마을회의 개최 ○○부, 마을회의 참석 ○○부, 위기가정 발굴 ○○건, 위기가정 상담방문 ○○건, 자살고위험군 방문 ○○건, 서비스 연계지원 ○○건, 기타 ○○건 등	
위와 같이 활동하였음을 확인합니다.			
2015. . .			
작성자 : ○○동 ○○통 ○○반장		홍 길 녀 (서명)	
확인자 : ○○동 ○○통장		홍 길 동 (서명)	
○○동장 귀하			

(별첨4#)

제2015 - ○○호

위 축 장

성북구 보문로 168
(삼선동5가)

김 성 북 님

서울특별시 성북구 통·반 설치 조례
제5조의 규정에 의거 성북구 삼선동
제6통 마을복지통장으로 위촉합니다.

2015년 ○○월 ○○일

성북구청장 김 영 배

(별첨5#)

제2015 - ○○호

위 축 장

성북구 보문로 168
(삼선동5가)

김 성 북 님

서울특별시 성북구 통·반 설치 조례
제5조의 규정에 의거 성북구 삼선동
제6통 3반 마을복지반장으로 위촉합니다.

2015년 ○○월 ○○일

○○동장 ○ ○ ○