

문서번호	여성가족과-6422
결재일자	2015.2.24.
공개여부	대시민공개

사업구분	여성가족과	교육문화복지국	부구청장		
고용용	김화복	도일환	02/24 김병환		
협조	보육지원담당 김형수				

2015년 성북구 보육사업 시행계획(안)

2015. 2.

교육문화복지국
여성가족과

2015년 보육사업 시행 계획(안)

여성의 경제활동 참여 확대 및 맞벌이 부부 증가 등으로 보육의 중요성 및 필요성에 대한 수요자의 기대와 욕구가 높아짐에 따라, 2015년 우리 구 보육사업 시행계획을 수립하여 수요자 중심의 맞춤형 보육서비스를 추진하고자 함.

I 추진근거

- 영유아보육법 제11조(보육계획의 수립 및 시행)
- 영유아보육법시행령 제19조(보육계획의 내용, 수립 시기 및 절차)

II 추진계획

- 국공립 어린이집 확충을 통한 공보육 기회 확대
- 수요자 중심의 맞춤형 보육서비스 제공
- 보육교직원 처우개선 및 역량강화
- 지도·점검 및 평가를 통한 보육정책 신뢰감 확보와 수준향상
- 육아종합지원센터 운영 및 부모지원센터 건립

III 일반현황

- 성북구 영·유아 현황 [’15. 1. 1기준, 단위:명]

구분	계	0세	만1세	만2세	만3~5세	비고
성북구 영·유아 아동	26,472	4,237	5,218	4,474	12,543	
어린이집 이용아동	11,580	1,105	2,654	3,209	4,612	
어린이집 등 사설 미이용아동	8,987	3,132	2,564	1,265	2,026	유치원이용아동 5,905

- 성북구 보육현황 [’15. 1. 1기준, 단위:개소/명]

시설수				아동수		보육 교직원	맞춤형 보육			
계	국공립	민간	가정	정원	현원		시간 연장	장애아 통합	방과후	시간제
337	39	140	158	12,481	10,877	2,457	65	15	5	1

* 취원율 : 87.1%

- 성북구 보육예산 현황 [단위:천원]

구분	2014	2015	증감
계	93,863,159	94,921,166	1,058,007
국고보조금	27,889,084	25,669,115	△2,219,969
시비보조금	47,456,138	49,033,340	1,577,202
구비	18,517,937	20,218,711	1,700,774

- 성북구 출산율 현황 [단위:명]

연도	2006	2007	2008	2009	2010	2011	2012	2013
한계 출산율(%)	1.00	1.11	1.04	1.00	1.05	1.06	1.04	0.98
출생아수	4,351	4,789	4,415	4,219	4,389	4,414	4,217	3,831
1아	2,421	2,734	2,413	2,248	2,280	2,376	2,311	2,100
2아	1,607	1,719	1,673	1,626	1,754	1,700	1,592	1,429
3아 +	299	309	291	305	365	338	324	302

- 성북구 어린이집 미이용 아동 현황 [단위:명]

2012			2013			2014		
보육대상	미이용	이용	보육대상	미이용	이용	보육대상	미이용	이용
24,994 (100%)	14,043 (56.2%)	10,951 (43.8%)	27,730 (100%)	15,820 (57.1%)	11,910 (42.9%)	26,472 (100%)	14,892 (56.3%)	11,580 (43.7%)

IV 2015년 주요 변경사항

- 0~2세 보육료 및 기본보육료 3% 인상(’15.3.1시행)
 - 0세반 보육료 394천원 → 406천원 (기본보육료 361천원 → 372천원)
 - 1세반 보육료 347천원 → 357천원 (기본보육료 174천원 → 180천원)
 - 2세반 보육료 286천원 → 295천원 (기본보육료 115천원 → 118천원)
- 초과보육 금지 시행
 - 국공립·직장 어린이집 : 2014년 4월까지(2015.3월부터 초과보육 전면 금지)
 - 법인·민간·가정 등 어린이집 : 2015년은 신청, 구 승인후에 초과보육 가능 (2016년 3월부터 초과보육 전면 금지)
- 3~5세 누리과정 보육료 : 지방교육재정교부금으로 전액 부담

- 누리보조교사 미채용시 차감액 변경 : 70만원 → 76만원('15.3.1시행)
- 보육교사 근무환경개선비 지원 확대
 - 만0~2세아반 담임교사 : 15만원→17만원('15.1.1. 시행)
- 비담임교사 또는 보육도우미 기준 확대('15.1.1. 시행)
 - 비담임교사 월114만원, 보육도우미 월 88만원
- 장애아보육도우미 지원 기준 확대 : 월 88만원('15.1.1. 시행)
- 보육료·유아학비 지원카드 "아이행복카드"로 통합

■ 2015년 국공립 어린이집 확충 : 11개소

[단위:명/㎡/백만원]

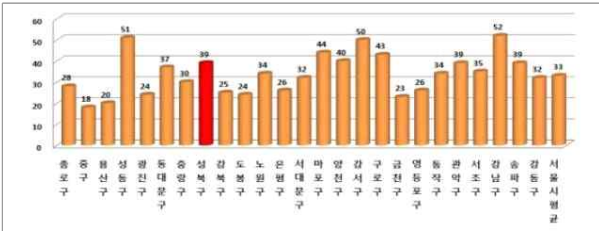
시설명	어린이집 현황			운영체현황	소요예산 (백만원)	개원일	비고
	소재지	면적	정원				
장위도담	장위1동 233-333	166	37	장위도담어린이집	150	'15.2.개원	리모델링
순복음	하월곡동 80-2	266	45	연희도순복음성서교회	652	'15.3.예정	신축
연화	안암동5가 8	226	49	송파대교	466	'15.3.예정	리모델링
보문제일	보문동6가 175-1	280	65	보문제일교회	586	'15.3.예정	리모델링
삼선교	삼선동3가 115-3	250	52	삼선교회	516	'15.3.예정	리모델링
원정	정릉4동772-1	500	65	원정교회	506	'15.3.예정	리모델링
성북쌍림숲	정릉4동239-2	888	79	쌍림초등학교(원칙)내 기부채납		'15.3.예정	신축
흥천	장위1동 233-333	591	85	흥천사	1,953	'15.4.예정	신축
전동	성북동46-46	400	94	전동사	1,427	'15.8.반기	신축
소리	하월곡동 77-214	693	130	이해경	1,940	'15.8.반기	신축
경동	안암동3가 55-2	198	46	경동교회	416	'15.8.반기	리모델링

V 2015년 주요업무 실행계획

1 국공립 어린이집 확충

■ 자치구 국공립 어린이집 현황

[2014.1.1.기준, 출처:보육정책DW시스템]



- 서울시 평균 어린이집 33개소/강남구 52개소(1위)/성북구 39개소(7위)
- 국공립어린이집은 서울시 평균대비 6개소 상회
- 2015년도 11개소 확충 시 자치구 시설후 4위내로 진입

■ 추진방향

- 종교단체 등 민·관·공·동·연대를 통한 신규 확충 및 민간·법인어린이집 국공립 전환 추진
- 재개발·재건축 등에 따른 공동주택 내 어린이집 신규 확충 및 전환 추진
- 국공립어린이집 확대를 통한 보육수요 해소 및 예산 절감, 일자리 창출 기대

2 맞춤형 보육확대

■ 맞춤형 보육현황

○ 시간연장 보육 현황

[단위:개소]

전체 어린이집	지정율(%)	시간연장 지정 어린이집			
		계	국공립	민간	가정
337	19.9	67	30	21	16

○ 시간제 보육 현황

- 시간제보육 사업 지원 : 2개소 3개반(성북구 육아종합지원센터 월곡, 보문)

○ 장애아통합 어린이집 현황 : 구립 다솔어린이집 외 14개소

■ 추진계획

○ 시간연장 어린이집 확대 : 2015년 10개소 신규 지정

- 시간연장반을 운영 중인 미지정 시설 및 지정 희망 시설 우선 지정
- 시간연장 지정 시설 중 장기 미운영 시설 운영 관리 및 조정으로 운영 내실화

○ 시간제 보육 실시 어린이집 확대

- 정원 대비 현원 미충족 어린이집을 시간제 보육으로 탄력적 운영
- 시간제통합 운영 희망시설 수요조사 실시 : 2015. 3월 중
- 보건복지부 배정에 따른 추가 지정 및 지속적인 운영현황 관리

○ 장애아통합 어린이집 확대

- 국공립(법인 포함) 및 평가인증 통과시설 중 1개소 설치 지원 및 지정
- 지원예산 : 설치비 1개소당 6,000천원(시비50:구비50)
- ※ 신규 확충 국공립 어린이집에 맞춤형 보육 2개 이상 지정·운영 추진

3 보육교직원 처우개선 및 역량강화

■ 보육교직원 현황

[2015.1.1.기준, 출처:보육정책DW시스템, 단위:개소/명]

구분	계	국공립	민간	가정
어린이집 수	337	39	140	158
보육교직원 수	2,457	684(27.8%)	1,196(48.6%)	777(31.6%)

■ 보육교직원 대체인력 지원사업(구 자체 사업)

○ 사업목적

- 보육교직원의 가사, 간병 등 갑작스런 보육공백 발생 시 대체교사를 파견할 수 있도록 구 자체 대체인력을 채용하여 보육교직원의 연병가 등 지원

○ 사업개요

- 지원대상 : 성북구 어린이집 337개소
- 지원조건 : 보육교직원 무단결근 방·가·족·병·7만 작·계·연·속·사·상·등·긴·급·사·유·및·3월·이·내·연·가
- 지원내용 : 시설 별 1일 1명의 대체교사 지원
- 대체교사인력 : 3명
- 운영기관 : 성북구 육아종합지원센터(월곡동 소재)

■ 보육교직원 사기진작을 위한 표창 수여 : 100명

- 어려운 여건 속에서 영유아 보육을 위해 성실히 근무하고 있는 우수 보육교직원을 선발, 표창하여 사기진작 도모
- 표창시기 : 2015년 5월 및 11월

■ 보육인력 전문성 제고를 위한 보육교직원 교육 지원

- 다양하고 질 높은 보육서비스 제공 및 보육교직원의 자질 향상을 위한 교육 실시로 어린이집 운영 내실화 추진
- 교육관리시스템을 구축하여 보육교직원 및 부모에게 필요한 교육을 적시에 제공하여 보육서비스 품질 향상

○ 교육내용

- 필수교육 : 보수교육(승급, 직무), 안전교육, 아동학대 예방교육 등
- 지침교육(수시) : 재무회계(회계관리시스템), 보수사업안내 지침 등

■ 부모모니터링 구성·운영

- 사업기간 : 2015. 3 ~ 12월
- 구 성 : 10명(부모 5, 보육전문가 5) 내외
- 운 영 : 어린이집 보육환경을 모니터링하고 개선을 위한 컨설팅 제공
- 목 표 : 모니터링 244회, 컨설팅 45회
- 분 야 : 급간식, 위생관리, 안전관리, 건강관리

■ 어린이집 부모참여단 구성

- 사업기간 : 2015. 3 ~ 12월
- 구 성 : 500명 (어린이집별 2~5명 내외)
- 운 영 : 모니터링(교차) 실시
- 목 표 : 참여단 모니터링 회수 330회
- 시범운영 : 3월 ~ 6월, 10개 어린이집 (국공립 4, 민간 4, 가정 2)

■ 찾아가는 어린이집 방문교육

- 사업기간 : 2015. 3 ~ 12월
- 대 상 : 최근 3년간 지도점검 및 평가인증 등 방문을 받지 않은 어린이집
- 방 문 반 : 보육지원팀 5명
- 내 용 : 어린이집 운영체계 전반에 대해 사전예방 점검 방문 교육 실시
- 목 표 : 20회
- 교육분야 : 예산회계 등 어린이집 운영 전반

■ 우수어린이집 견학 지원

- 타 자치구 우수 어린이집 벤치마킹으로 보육교직원의 역량강화 및 보육환경개선 도모
- 추진기간 : 2015년 7월 이후(하반기)
- 소요예산 : 1,200천원

4 어린이집 운영지도 및 평가

■ 어린이집 지도·감독 강화

- 점검기간
 - 점검대상 : 최근 2년간 미점검 어린이집 171개소(국공립 25, 민간법안단체 58, 가정 88)
 - 점검인원 : 3조 6명
 - 수시점검 : 사회적 물의 및 부실 운영으로 인한 민원발생 시설은 예고 없이 확인·점검
- 주요 점검사항
 - 회계처리 적정성(회계규칙 준수여부, 수입·지출 근거확인)
 - 시설 안전 관리 실태(안전교육, 놀이터, 비상재해대비시설 등)
 - 급·간식 운영 및 건강, 위생관리 실태
 - 보육료 상한선 준수 및 수납방법의 적정 여부
 - 기타 필요경비(특별활동비 등) 수납 한도액 준수 및 운영 실태
 - 기타 어린이집 운영 기준 준수 여부에 관한 사항 등
- 점검결과 조치
 - 영유아보육법 제44조 위반행위(보육료한도액 초과 등) : 시정명령
 - 보조금 허위신청 및 유용, 목적 외 사용 등 관계법령 위반행위
 - ▷ 보조금 반환명령, 시설운영정지·폐쇄, 과징금, 원장자격정지, 벌금, 사법기관 고발 병행

■ 어린이집 평가인증 확대

○ 평가인증 현황 [2015.1.1.기준, 단위:개소]

구분	계	국공립	민간	가정
전체 시설수	337	39	140	158
평가인증 시설수	258(77%)	33(85%)	111(81%)	114(72%)
서울형 어린이집	124(36%)	25(64%)	52(37%)	47(29%)

- 2015년 평가인증 절차 개선 및 참여요건·사후관리 강화
 - 평가인증 소요기간 단축 : 신규인증6개월, 재인증4개월 → 신규 및 재인증 모두 4개월
 - 기본사항 필수항목 확대
 - 현장관찰 미고지, 확인점검 결과 따른 인증유효기간 연계 및 보육컨설팅 연계
- 2015년 하반기 3차지표 및 의무평가제 도입예정
 - 규모, 유형별(6개 영역 55~75항목) → 공통지표(6개 영역 50지표)
 - 기본사항확인 및 현장관찰 비중 확대
 - 3차지표 시범사업 진행 : 2014.11 ~ 2015.9(하반기 의무평가제 시행 전까지)
- 평가인증을 제고

- 2015년도 추가지정 목표 : 30개소
- 육아종합지원센터의 인증 참여시설에 대한 조력지원 강화로 인증을 향상 제고
- 미인증, 인증취소 어린이집에 대해 평가인증 홍보로 인증 참여 유도
- 신규인가, 국공립전환어린이집에 대한 인증 참여 유도
- 하반기 의무평가제 도입 홍보

5 육아종합지원센터 추가 건립·운영

■ 추진 및 운영 방향

- 수요자 중심의 양질의 육아지원서비스를 제공하는 육아종합지원센터를 설치하여 영유아의 삶의 질을 향상하고 건강한 가족문화 확산에 기여
- 놀이체험을 통하여 창의성, 감성, 인성 개발 뿐만 아니라 건강한 신체발달에 기여할 수 있는 놀이체험실 운영

■ 시설개요

- 위 치 : 성북구 보문동 5가 35(구 성북동기초 건물)
- 면 적 : 879.13㎡(266평)
- 개원일 : 2015년 5월 예정
- 시설현황
 - 놀이체험실, 영유아놀이방, 시간제보육실, 육아상담실, 수유실, 장난감도서대여실, 부모커뮤니티방, 소도서실
- 소요예산 : 10,941백만원
 - 부지매입 9,061백만원, 공사비 1,250백만원, 전시설 설비 : 480백만원
 - 물품구매(책상, 도서, 장난감, 용항장비 등) : 150백만원

6 부모지원센터 운영

■ 추진 및 운영 방향

- 부모의 양육지원 기능 활성화 및 부모의 재능 발굴, 재능기부, 부모교육 등 체계적인 부모지원 기능
- 부모 재능 기부 연계와 부모커뮤니티 운영조직에 필요한 시스템 구축

■ 시설개요

- 위 치 : 성북구 보문동 5가 35, 육아종합지원센터 1층
- 면 적 : 456.89㎡(138.4평) 내 60㎡(18.2평)
- 개원일 : 2015년 5월 예정
- 운영계획

- 부모 역량강화 교육실시
- 재능기부 연계 및 훈련
- 부모커뮤니티 구성 및 운영

○ 소요예산 : 별도 예산 없음(육아종합지원센터와 통합운영)

- 보육수요가 있는 동 : 성북동, 돈암2동, 정릉2동, 길음1동, 길음2동
- 보육수요가 있는 동별 (소재지, 정원(증원))변경인가 가능 인원

[단위:명]

계	성북동	돈암2동	정릉2동	길음1동	길음2동
648	91	130	226	167	34

- ※ 소재지 이전 또는 증원은 보육수요가 있는 동의 인가가 가능 인원을 초과하지 못함
 - 관련 법령이나 지침 등에서 어린이집 설치 및 수급계획에 관한 별도의 규정이 있는 경우 그에 따름
- 성북구 어린이집 수급현황

영유아인구 ①	정원* ②	반구성 오차인원 (4.08%) ③-②-④	보육가능정원 (정원-반구성 오차인원) ④-②-③	보육수요 (영유아인구 *보육수요율) ⑤	보육공급율95 %선정인원 ⑥-⑤-95%	변경인가 가능인원
22,390	13,021	530	12,491	11,230	10,670	648

◎ 영유아 인구, 어린이집 정원 기준일 : '15.1.1기준
반구성 오차율(4.08% : 국공립 정원대비 미충원 인원 비율)
보육수요 : 동별 영유아 인구 × 보육수요율(지역별 연령별 어린이집 이용률+추가수요)
* 2015년 상반기 개원예정 국공립어린이집 정원 반영
** 보육수요율(2012.전국보육실태조사.가구조사보고서.보건복지부)

VI 어린이집 설치 및 수급계획

■ 우리구 보육여건 분석 및 결과

- 영유아 인구의 감소 추세 심화 - 3년간 3,182명(12.44%) 감소
- 우리구 정원충족률은 83.53%로 전국 평균(83.12%)과 비슷, 서울시 평균(88.37%)을 하회
- 어린이집 정원 증가 - 3년간 989명(8.55%) 증가
- 어린이집 현원 감소
- 국공립 확충 정책 가속화
 - 상반기 국공립어린이집 개원 : 8개소 461명
- 동별 보육수요 분석 결과
 - 과도한 우리구 보육공급률 : 120%
 - 인가해제 가능 지역(인원) : 5개 동(648명)
 - ▶ 성북동(91명), 돈암2동(130명), 정릉2동(226명), 길음1동(167명), 길음2동(34명)
 - 인가제한 지역 : 15개동(삼선동, 동산동, 돈암1동, 안암동, 보문동, 정릉1동, 정릉3동, 종암동, 월곡1~2동, 장위1~3동, 석관동)
- 시사점
 - 5개 동은 여전히 보육공급이 보육수요에 미치지 못하는 것으로 나타나고 있으나, 우리 구 전체 보육공급률이 120%임을 감안한다면 단순히 인가해제를 하기보다 구 전체의 정원이 유지되면서 공급을 늘릴 수 있는 정책 필요

■ 2015년도 성북구 어린이집 설치 및 수급계획

- 기본 방향
 - 우리 구 전체 지역 어린이집 인가 제한
 - 기존 어린이집이 보육수요가 있는 동으로의 소재지 이전 허용
 - 보육수요가 있는 동 어린이집 증원 허용
 - 공동주택인 경우 1개 동(棟) 1개 어린이집 인가(같은 동에 2개 이상 인가 불허)
- 적용기간 : '15년 공고일 ~ 익년도 수급계획 공고 전일까지
- 어린이집 설치 및 수급 세부계획