

“변화를 선도하는 강남, 희망을 선사하는 강남”

등록번호	청소행정과-4104
등록일자	2015.2.10.
결재일자	2015.2.11.
공개구분	대시민공개

주무관	지역청결팀장	청소행정과장	복지문화국장	부구청장 직위대리	구청장
전상화	최경희	강현섭	김창현	주윤중	02/11 신연희
협조자	청소행정팀장 자원재활용팀장 시설장비팀장	조태연 오관홍 김기영			

2015년 강남구 청소 현안사항 추진계획

2015. 2. 10.

강 남 구
(청 소 행 정 과)

차 례

현 황	1
2015년 강남구 청소 현안사항 추진계획	2
1 생활폐기물 20% 감축	2
① 공공처리시설 반입할당제 대응	
② 다량배출사업장 봉투 실명제 도입	
③ 과대포장 단속	
④ 무단투기 단속강화	
2 음식물쓰레기 감량 계획	5
① 음식물쓰레기 감량	
② 음식물쓰레기 처리체계 개선	
3 재활용률 70%이상 향상	7
① 재활용 의무사업장 등에 대한 관리강화	
② 공공기관 폐기물 제로화	
③ 폐현수막 재활용	
④ 강남환경자'원센터 재활용률 선별 강화	
⑤ 폐비닐 전용봉투 확대보급	
4 청소정책 전환	10
① 종량제수수료 예산편입(독립채산제 폐지)	
② 대행업체 선정 방법 개선	
③ 종량제 수수료 인상	
④ 청소사업 특별회계 설치	
5 구민참여 프로그램 운영	13
① 에코투어 운영	
② 재활용 장터 활성화	
6 공공처리시설 협상력 강화	16
① 강남자원회수시설, 수도권매립지 현안문제 대응	

2015년 강남구 청소 현안사항 추진계획

쓰레기 재활용, 재사용률을 향상시켜 공공처리시설의 반입량을 20% 감량 관리하고 생활쓰레기 발생량을 줄이는데 노력하고자 함

현황

□ 생활폐기물 발생 및 배출 실태

- '14년 기준 종량제 봉투 1일 270톤 중 25%정도인 1일 70톤 매립

총발생량	종량제봉투			재활용품	음식물
	계	매립	소각		
513.5 (톤/일)	270	70	200	53	190.5

- 종량제 봉투내 재활용 가능 품목 50% 이상 함유 (한국환경공단 성상 조사자료)

합계	종이류	비닐류	플라스틱	음식물쓰레기	고무피혁	기타가연물	불연물(병, 캔류)
100(%)	41.7	17.4	5.9	9.4	2.7	13.0	9.9

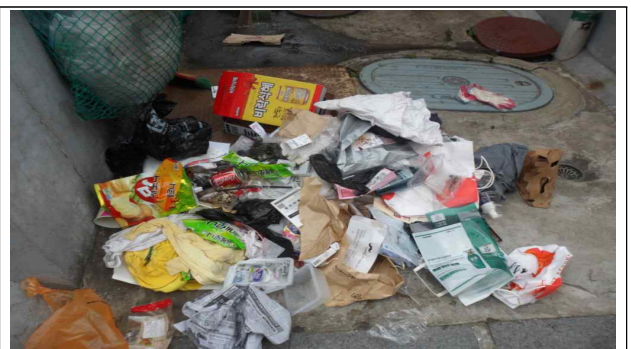
- 폐기물 처리비용 증가에 따라 청소관련 예산 가중 예상

- 매립지 반입수수료, 가산금, 처분부담금, 자원회수시설 반입수수료 및 주민지원 기금 등

〈 생활폐기물 배출실태 〉



■ 종량제봉투 내 음식물 혼합배출



■ 종량제봉투 내 재활용 가능품 등 혼합배출

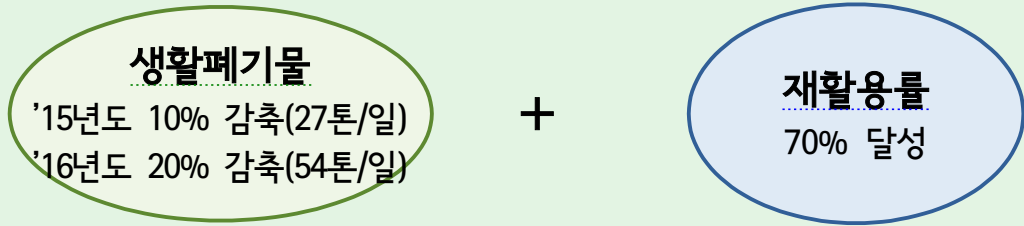
□ 수도권매립지 매립기간 연장 협상과정에서 직매립 금지 수용

- 생활폐기물 매립에 의한 악취, 침출수 발생으로 인천시 직매립 수용불가
 - ※ 국회제출 「자원순환사회전환촉진법」 안에서 직매립 금지 예고('16년 예정)

2015 강남구 청소대책

1 생활폐기물 20% 감량

□ 2016년까지 생활폐기물 감량 목표



① 공공처리시설 반입할당제 대응

- 수도권매립지 사용기한 등 현안문제에 대한 해결 불투명으로 인한 직매립 금지 불가피 예상
- 공공처리시설 반입량 제한에 따른 쓰레기 감량 및 재활용 대책 필요
- 감량목표 : 2013년 기준 대비 2016년까지 20% 감량 (70,610톤)

구분	계	매립	소각
2013년도	88,268	29,726	58,542
2014년도	90,918	38,307	52,649

○ 자원회수시설 및 수도권매립지 반입량 관리('15.1)

감량목표 달성시	<ul style="list-style-type: none"> ■ 반입수수료 10% 감면 또는 폐기물처리비 지원 (반입료 감면 수준)
감량목표 미달성시	<ul style="list-style-type: none"> ■ 미달성량 자원회수시설 및 수도권매립지 반입제한, 자원회수시설 반입시 반입료 증액부과(3배, 6만원/톤)

- 지원시기 : 익년도 초에 반입료 감면 및 지원, 익월 반입료 증액 부과

○ 월별, 분기별 감량실적 피드백 관리('15. 2.~)

(단위 : 톤, 누계)

구분	연간목표	1월	2월	3월	4월	5월	6월	7월	8월	9월	10월	11월	12월
계획	79,441	6,620	13,240	19,860	26,480	33,100	39,721	46,341	52,961	59,581	66,201	72,821	79,441
실적	7,780	7,780											

('15년은 '13년 기준 100% 감량 : 79,441톤 : '15년 1월 1,160톤 초과)

2 다량배출 사업장 봉투실명제 도입

- 다량배출 사업장 현황
 - 사업장 종량제봉투 사용 사업장 : 125여개소
- 다량배출사업장(300kg/일 이상)은 자체처리하거나 처리업체에 위탁처리토록 되어 있으나, 환경부 종량제지침 및 조례를 통해 종량제봉투로 배출
 - 종량제봉투 내 재활용 가능자원 다량 혼입
- 사업장 생활쓰레기 자체 처리 및 종량제 봉투 실명제 도입
- 사업장 유형별 실태파악('15년 상반기) ⇒ 쓰레기 배출량이 많고 연면적이 큰사업장 우선추진('15~'16년) ⇒ 전 사업장 확대 및 정착('17~'18년)

3 과대포장 단속

- 과대포장 점검 대상 현황

현대백화점 압구정점	현대백화점 무역센터점	롯데백화점 강남점	이마트 역삼점
---------------	----------------	--------------	------------

- 과대포장으로 인한 생산자, 소비자 비용부담 증가
- 환경오염 및 자원낭비 방지를 위하여 유통업계를 대상으로 위반행위 집중단속
- 설, 추석 명절 및 성탄절 등에 관내 백화점 및 대형매장에서 과대포장 단속
 - 위반행위자에 대하여 행정제재 조치

4 무단투기 단속강화

- 기초질서 중 가장 기본이 되는 담배꽂초 등 쓰레기 무단투기·혼합배출·배출시간 위반행위에 대해 집중적인 단속을 통해 청결 강남 구현
- 중점단속지역
 - 담배꽂초 : 뒷골목 번화가, 버스정류장, 지하철역 주변
 - 2014년추진실적 (단위 : 건)

총 계	강남역	삼성역	신사역	대치동	기타
18,987	14,676	1,310	1,648	514	839

- 생활쓰레기 : 주택가 및 무단투기 취약지역

- 2014년 추진실적 (단위 : 건)

단속	민원처리	홍보·계도	통지문 부착
298	2,502	9,599	2,112



○ 사전홍보 : 현수막 게시, 단속 홍보 스티커 부착, '우리동네 청소하는 날' 운영, 동별 직능단체 전체 확산

〈 현수막 〉

	<p>- 몰래 버린 양심! 이웃의 고통입니다 -</p> <p>쓰레기 무단투기를 하지 맙시다!</p> <p>적발시 폐기물관리법에 의거 100만원 이하의 과태료가 부과됩니다</p>	강남구
---	---	-----

	<p>재활용품·음식물 분리배출 선택 아닌 필수!</p> <p>종량제봉투에 재활용품 등 혼합배출 시 수도권매립지 반입금지</p>	
---	---	---

〈 단속홍보 스티커 〉

	<p>과태료 부과대상!!</p> <p>이쓰레기는 배출방법을 위반하여 단속중이기에 당분간 수거하지 않습니다.</p>	
<p>◇ 종량제봉투 : (일반·음식물) 미사용</p> <p>◇ 쓰레기 배출시간 위반</p> <p>◇ 대형폐기물 스티커 미부착</p> <p>◇ 일반·음식물·재활용쓰레기 혼합배출</p> <p>※ 쓰레기(종량제 봉투) 배출시간 정일 오후 8시 ~ 새벽 5시 (단 토요일 오전 6시부터 ~ 일요일 오후 8시까지의 쓰레기를 배출하면 안됩니다)</p> <p>배출위반 쓰레기를 3일 이내에 종량제 봉투에 담지 않을 경우 배출위반자의 증거물을 확보하여 폐기물관리법에 의거 100만원 이하의 과태료를 부과합니다.</p>		
강 남 구		

○ 단속방법

- 담배꽂초 무단투기 : 청소행정과 전 공무원, 시간선택제임기제 3명

☞ 차량 투기자에 대한 단속 강화

- 생활쓰레기 무단투기(음식물쓰레기 포함) 및 혼합배출 위반 등

· 구청 : 2개조(2인 1조 ⇨ 직원 1명, 시간선택제임기제 3명)

☞ 대행업체를 통하여 파악된 상습 위반자에 대한 제보 활용

· 동 주민센터 : 동 청소담당 및 각 동에 배치된 직영 환경미화원

☞ 2015년 동별 무단투기 단속 및 홍보 실적 평가 : 년 2회(상, 하반기)

- 1) 현 수거체계, 배출여건, 소요예산 상 RFID 기반 종량제 방식 전면도입 불가
 - 종량제 봉투를 유지하면서 공동주택에 한해 점진적 RFID 도입 검토
 - 음식물쓰레기 종량제 지속적 홍보 및 참여독려로 감량을 향상
 - 전면도입 소요예산 : 장비구매 시(196.5억원), 장비렌탈 시(163.2억원)
- 2) 음식물쓰레기 재활용 처리방법의 전환을 통한 처리비용 절감
 - 친환경·신재생에너지 생산방식 전환을 통한 처리비용 절감 및 재활용 효과 극대화
 - 사료/퇴비화 : 125,000원/톤 ⇨ 신재생에너지 : 100,000원/톤 (20% 절감 예상)

□ 음식물류 폐기물 발생현황

○ 2014년도 음식물쓰레기 발생현황

(단위 : 톤)

계	가정(일반·공동주택)	사업장(소형음식점)	비고
69,537(일 190.5)	34,815(일 95.4)	34,722(일 95.1)	

☞ 음식물쓰레기 종량제에 대한 지속적인 홍보 및 참여독려로 음식물쓰레기 발생량 감소율을 높이고 음식물쓰레기 재활용 처리방법의 획기적인 전환을 통한 처리비용 절감이 필요

① 음식물쓰레기 감량

○ 음식물쓰레기 종량제 주민 홍보 지속적 시행

- 홍보방향 : 음식물쓰레기 상습 무단투기지역 중심으로 단속·계도와 더불어 생활폐기물 줄이기 홍보 병행
- 홍보수단 : 안내문 및 리플릿 제작, 포스터 및 플랜카드 게시, 주민대면 홍보, 언론보도·지역방송 등 미디어 활용 ⇨ 다각적 홍보수단 활용



➢ 홍보내용

- 1) 음식물류 폐기물의 올바른 분리배출 요령 및 무단투기 금지 홍보
- 2) 가정·사업장 별 음식물류 폐기물 배출방법 홍보 등
- 3) 음식물류 폐기물 종량제 방식 변경 결정 시, 세부 시행 방법 집중 홍보

4) 남은 음식물 싸가기 운동 전개 - - - - - 위생과 추진

2 음식물쓰레기 재활용 처리체계 개선

현행방식	문 제 점
사료 / 퇴비화	1) 다량의 부자재 투입으로 인한 높은 처리비용(12 ~ 13만원/톤) 2) 재활용 제품의 질적 저하로 인해 실제 사용율 극히 미미 3) 시설 낙후화에 따른 악취·오염물질 발생

☞ 높은 처리비용에 비해 재활용방식의 질적저하로 실질적인 자원재활용 효과 미약



- 개선방법 : 친환경·신재생에너지(바이오가스) 생산방식으로 전환하여 처리비용 절감 및 재활용 효과 극대화

재활용 방식	톤당 처리비	연간 처리비	비 고
사료/퇴비화	125,000원/톤	9,125,000천원	강남구 연간 음식물류 폐기물 발생량 : 73,000톤
바이오가스화	100,000원/톤	7,300,000천원	
절 감 효 과	△ 25,000원/톤	△ 1,825,000천원	연간 20% 처리비용 절감 효과

☞ 부자재 투입이 필요없고 전력판매 수익으로 시설을 운영함에 따라 기존 방식에 비해 처리비용이 크게 절감



에너지 판매수익으로 시설을 운영하는 선 순환 구조를 통해 처리비용 절감

3

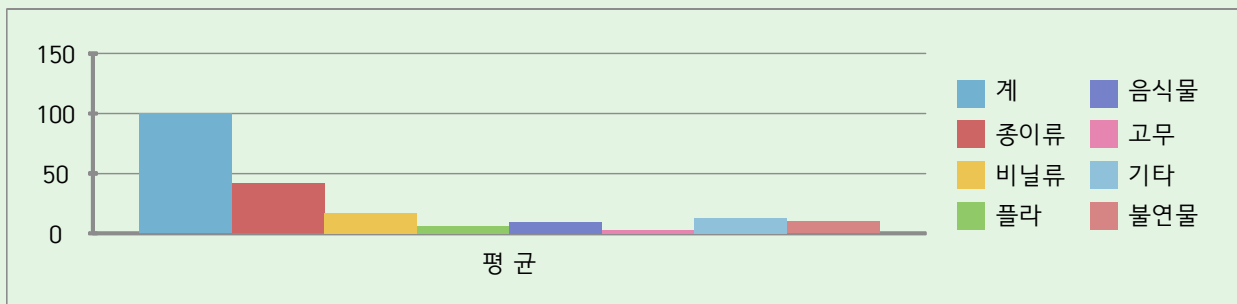
재활용률 70%이상 향상

□ 종량제봉투 내 재활용품, 불연물, 음식물쓰레기 등 과다 혼입

○ 한국환경공단 성상조사자료('12~'13년)

(단위 : %)

구 분	계	종이류	비닐류	플라 스틱	음식물 쓰레기	고무 피혁	기타 가연물	불연물 (병, 캔류)
평 균	100	41.7	17.4	5.9	9.4	2.7	13.0	9.9



2 공공기관 폐기물 제로화

- 구 본청, 동 주민센터, 산하기관, 유관기관 등에서 배출되는 쓰레기는 부서별 재활용 분리수거함(3종 이상)과 일반쓰레기통을 공동으로 사용하여 배출단계부터 재활용과 일반쓰레기를 분리 배출하여 폐기물 제로화 달성



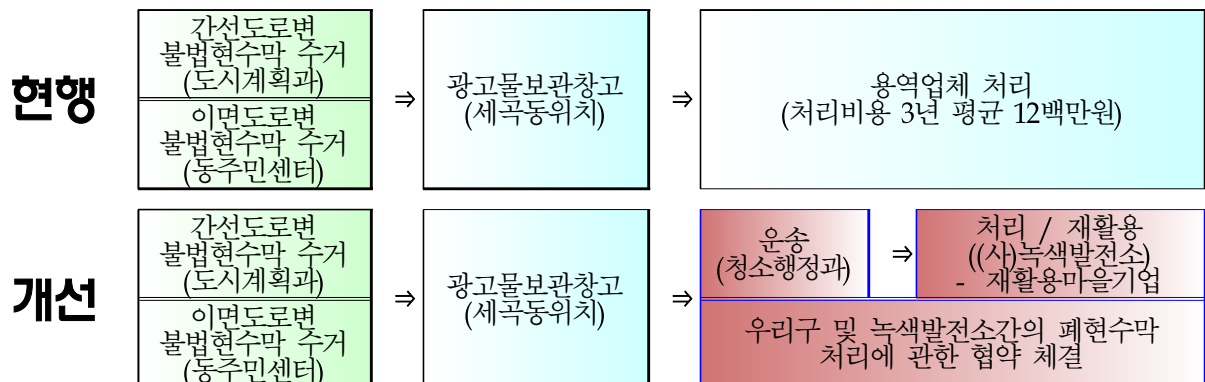
- Zero Waste 사무실 만들기 → 분리배출을 100% 목표
 - 부서별 책임자 지정하여 부서 자체교육 및 재활용품 혼입여부 상시 관리
 - 사무실 개인쓰레기통 퇴출, 자기 컵 갖기, 손님 접대용 다회용컵 비치 등
 - 청사 내 재활용 수거함 3종 이상 설치 권장
 - 사무실 구성원의 재활용 실천의식 고취(1회용 종이컵 사용 Zero화)
- 직원교육 및 자체점검 강화
 - 주기적으로 내부매체를 활용하여 분리배출 자체교육 실시 및 지도 점검 강화
- 관내 유관기관 민간 업체까지 사무실 폐기물 제로화 협약 및 선언 등 캠페인 전개

3 돈주고 처리하는 폐현수막 재활용

- 불법광고물 수거 후 처리에 비용 발생

연도	2012	2013	2014
처리량	211톤	45.8톤	33톤
계약금액	17,590천원	12,683천원	5,913천원

- 불법현수막 처리 개선



○ 폐현수막 재활용 과정



- 폐현수막을 행정자치부 지정 마을기업 (사)녹색발전소에 무상 기부
- 2015년 생활쓰레기 감량정책(연간 50톤 이상 감량 예상) 일조
- 불법광고물 처리비용 절감(3개년 평균 12백만원)
- 소각되어 지는 현수막을 낙엽 쓰레기 수거 마대 및 모래주머니 등으로 재활용되므로 자원 순환에 기여

④ 강남환경자원센터 재활용 선별 강화

- 강남환경자원센터 재활용처리시설을 개선하여 재활용률 선별 강화 (50%⇒70%이상)
- 사업내용
 - 1) (구)임시선별장 활용방안
 - 2) 강남환경자원센터 재활용처리시설 개선
 - 3) 강남환경자원센터 시설물 개선
 - 침수예방 차수막 설치, 구거 복개공사, 홍보관(견학통로) 디자인 개선 등

⑤ 폐비닐 전용봉투 확대 보급 : 종량제 봉투내 폐비닐류 20% 이상 함유

- 폐비닐 전용봉투 활용한 폐비닐류 수거를 위한 체계마련('15년 3월)

□ 청소대행체계 3대 혁신 추진

① 독립채산제 →실적제

- 종량제 수수료 구 세입
- 수거실적에 따른 비용지급
- 인력·장비 투입 원가계산

② 공개경쟁입찰 도입

- 영업구역제한 철폐
- 업체 선정 투명성 제고
- 업체간 서비스 경쟁유도

③ 종량제 수수료 현실화

- 원천감량 유도, 재정부담 완화
- 25개구 종량제 수수료 단일화

① 종량제수수료 예산 편입(독립채산제 폐지)

- ‘독립채산제’는 지방재정법 제15조 및 제34조 위반(법제처 유권해석)
- 폐기물 관리조례 개정필요 · 종량제 수수료 예산편입 근거규정 마련

개 정 전	개 정 후
<강남구 폐기물관리조례> 제27조(수수료 등의 세입처리 및 반입수수료 부담) ① 폐기물 수수료 등은 해당 폐기물을 수집·운반 또는 처리한 자의 수입으로 한다.	<강남구 폐기물관리조례> 제27조(수수료 등의 세입처리 및 반입수수료 부담) ① 폐기물 수수료 등은 자치구의 수입으로 한다.

○ 종량제 수수료 수입 예산편입으로 정상적 세입·세출 관리

- '15년부터 종량제 수수료 예산편입으로 수수료 수입관리 투명성 향상
- 자치구 폐기물 관리조례를 개정하여 종량제 수수료 예산편입 근거규정 마련 ('15. 6월중)
- 종량제 수수료 수입 자치구 예산편입으로 정상적 세입·세출 관리

○ 종량제 수수료 추정(2013년 기준)

- 추정세입 : 10,453,787천원
 [수집·운반비(7,317,650천원), 제작비(1,546,552천원), 반입수수료(1,589,585천원)]

② 대행업체 선정방법 개선(수의계약 → 공개경쟁 입찰체제)

- 수의계약 관행으로 '13년 기준 대행업체 평균 27.6년 용역중임
- 청소대행업의 고착된 영업권 보장으로 특혜시비
 - 특정업체에 특혜의혹으로 시민불신 발생, 신규시장 진입 요구가 거셈

○ 개선대책

- 영업구역제한의 규제철폐로 업체간 경쟁 유도
- 공개경쟁입찰 도입방안, 평가기준 마련
- 업무이행실적이 우수한 업체에 대해서는 환경미화원 고용안정 및 청소서비스 질 유지를 위해 최대 2회까지 연장가능(최대 9년)

3] **총량제 수수료 인상**

○ 총량제 수수료가 기준원가에 현저한 미달하여 서비스 개선 저해



○ 인상방법(실정에 맞게 인상)

구 분	현 재 수 수 료	자치구 평균	' 1 5 년
일반쓰레기(20ℓ)	370원	363원	490원(32%)
음식물쓰레기(2ℓ)	160원	120원	190원(18%)

○ 분뇨 수집·운반 및 개인하수처리시설 청소 수수료 현실화

- 현행 수집·운반 및 청소 수수료는 2009년 인상된 이후 6년간 인상요인을 반영치 못하고 있음
- 물가인상률과 수집·운반 증가율을 반영 조례 개정
- 서울시강남구 분뇨수집운반 및 개인하수처리시설 청소에 관한 조례 제12조(수수료의 부과기준 및 징수) 별표2

개정 전				비 고	개정 후
	구분	부과기준	부과금액		
	분뇨	18ℓ	240		
개인 하수 처리 시설	기본	0.75m ³	19,500		2015년 상반기 서 울시 원가 조사 용역 결과 후 검 토하여 개정
	초과	0.1m ³ 당	1,380		
	야간 할증	개인하수 처리시설 청소요금	7.0%	야간청소시간은 18:00부터 익일 06:00까지로 하되 하절기(6~8월)에는 19:00부터 익일 6:00까지로 한다.	
	청소 장비 지하 설치 할증	개인하수 처리시설 청소요금	5.0%	지하2층이하 건물 중 별도의 청소 장비설치를 필요로 하는 건물. 단, 개인하수처리시설 실내에 청소장 비 보유 건물은 제외	

④ 청소사업 특별회계 설치 검토

○ 조례제정 필요성

- 종량제 수수료 인상분을 청소분야에 투입하기 위한 보장수단
청소서비스 질 향상이라는 구민에 대한 약속을 지키기 위한 수단

○ 추진현황 : 서울시 표준조례안 송부 ('15.1.16)

세입	세출
<ol style="list-style-type: none"> 1. 쓰레기 종량제 규격봉투 판매대금 2. 대형폐기물 처리수수료 3. 재활용품 판매대금 4. 「폐기물관리법」 위반자에 대한 과태료 수입금 5. 기타 생활폐기물처리와 관련한 수입금 및 잡수입 6. 일반회계 전입금 및 보조금 	<ol style="list-style-type: none"> 1. 가로 환경정비 및 생활폐기물 수집·운반·처리와 관련한 사항 2. 생활폐기물 처리시설의 설치 및 운영 경비 3. 환경미화원, 재활용품 선별원 및 관련 종사자 인건비 및 후생비 4. 청소장비의 구입 및 유지·운영 경비 5. 청소업무 대행에 따른 보상금 및 제경비 6. 청소업무와 관련한 연구 및 조사경비 7. 청소업무와 관련한 노동조합 협약사항 및 이와 관련한 사항 이행 경비 8. 생활폐기물 무단투기 단속·홍보 및 예방사업 관련 사항 9. 기타 생활폐기물처리와 관련한 업무수행 경비

구민참여 프로그램 운영으로 폐기물처리에 대한 인식 개선

1 에코투어

○ 자원재활용의 중요성 홍보

2 녹색장터

○ 재사용 나눔문화 확산

3 에코플리

○ 부모와 자녀가 함께 참여하여 재활용 활성화 체득

1 에코투어 운영

- 사업내용 : 관내 청소 인프라에 이미 구축된 홍보관을 활용한 에코투어 및 환경교육을 실시

시 설	위 치	프로그램
탄천물재생센터	일원동 580	▶ 생활하수 문제, 하수처리과정, 환경오염, 한강 수질 개선방안 직접체험 ▶ 하수처리의 가치이해 등
강남자원회수시설	남부순환로 3318	▶ 녹색환경교육센터 관람 ⇒ 체험 O, X 퀴즈 ⇒ 녹색영상관 동영상 시청 ⇒ 자원회수처리장 견학
강남환경자원센터	현릉로 745길 49	▶ 홍보관 ⇒ 재활용 배출안내 동영상 시청 ⇒ 재활용 선별작업 관람 ⇒ 재활용 체험 ⇒ 정크아트 수상작품 관람
수도권매립지	인천광역시 서구	▶ 홍보관 ⇒ 쓰레기 매립현장 ⇒ 자원재활용시설

○ 에코투어 : 매월 2회 이상 정기적 추진

- 참가자 모집 : 재활용 에코투어 홈페이지 개설 및 접수
- 홍보물(홍보브로셔, 재활용품 분리 안내 PPT, 영상물) 제작
- 강남자원환경센터 에코투어 참가신청 홈페이지 변경

○ 강남환경자원센터 재활용 체험교실 운영

- 초·중·고 학생 방학맞이 재활용 선별 체험과정 운영(운영위탁사)
- 타 지방자치단체, 강남구 관내 유치원, 초·중·고등학교 학생, 구민 등을 대상
- 자원순환과 나눔교실(에코허브, 강남·서초 환경운동연합 등)
 - 청소년 대상으로 자원순환 및 자원재활용의 중요성 등 강의, 재활용 작품 만들기, 캠페인 개최 등

○ 재활용 에코투어 및 체험교실 홍보

- 각종 매체 활용 : 강남소식지, 반상회보, 지역신문 등을 통한 홍보
- 타 지자체 및 관내 각급 학교 교과과정 담당 교사에게 홍보 공문발송

② 재활용 장터 활성화

1. 녹색장터

- 아파트단지, 공원, 천변, 동주민센터 등 생활주변 공간을 이용한 소규모 녹색 장터로 물품 등을 교환, 판매하는 장을 마련
- 2014년 운영실적 : 총 26회, 13,800여명 참여

연번	참여단체	장 소	개최(회)	참여인원
1	청담동재활용추진협의회	청담동삼익아파트가로공원	5	약3,000명
2	개포2동재활용추진협의회	개포주공5단지	5	약1,800명
3	세곡동 발전위원회	세곡천변	5	약4,000명
4	자연보호강남구협회	남부적십자 혈액원	5	약2,500명
5	강남사랑환경지킴이	청담진흥아파트	6	약2,500명
계			26	약13,800명

- 녹색장터 운영기간(4월~11월)
 - 녹색장터 홈페이지의 활용(장터운영 일정 등의 게재로 홍보 및 정보 공유)
- 주민 자율적인 참여로 녹색장터가 활성화될 수 있도록 하고자 함

2. 에코플리나눔장터(특화장터)

- 지역 특화장터 일환으로 재활용을 이용한 체험 이벤트로 부모와 자녀가 함께 하는 장터로 2014년 처음 개장하여 5회 운영하였으며,
- 2015년에는 나눔장터를 확대 개편하여 재활용추진협의회, 강남사랑환경지킴이, 강남서초환경운동연합, 에코허브 등과 협업으로 모든 구민이 참여할 수 있도록 운영하고자 함
- 에코플리나눔장터 운영기간(4월~11월)
 - 매달 정기적으로 개장하여 우리구만의 특화장터로 운영

○ 차별화 장터 추진

- 자원재활용 및 나눔기부 문화 확산을 위한 연중 릴레이 캠페인 실시
- 강남구민, 마을넷 단체들, 자치구가 상생하는 네트워크 구축
- 젊은 문화예술 축제 브랜드로 새로운 강남스타일 문화 조성
- 청년(여성 및 취약계층 포함) 일자리 창출을 위한 지원

구 분	대 상	운영 방안
친환경, 재활용	청소년, 학부모	○ 재활용 가능한 중고물품만 가능 ○ 청소년, 학부모 등 장터 참여를 원하는 일반 시민은 누구나 참여
창의, 창업	여성, 장애인, 대학생 등	○ 여성, 장애인, 대학생 등 창의적인 아이디어를 가진 창업자 및 예비 창업자 ○ 공예품, 생활 소품 등의 전시 및 판매, 체험 등 가능
체험, 홍보	지역단체, 자치구	○ 친환경, 에너지, 재활용 등 체험, 홍보, 판매 ○ 에코마일리지 등 홍보, 모집 및 기부물품 모집, 경매 등
어울림마당	공연단 등	○ 구민들의 문화예술 공연을 위한 공간 ○ 남녀노소 누구나 참여할 수 있는 축제 및 대회 개최

수도권매립지, 강남자원회수시설 성상 감시 강화에 따른 협상력 강화

1. 수도권매립지

○ 수도권매립지 감시배경

- 2016년 매립 종료, 4자 협의체 해체, 합의문 백지화 등을 요구하면서 1.26일부터 반입폐기물 감시 강화 시작

○ 감시강화 : 1.26.(월)~지속실시 전망

대상폐기물	반입기준	벌 점
생활쓰레기	음식물류 폐기물 혼입 반입	벌점 6점 및 반출
재활용대상	10% 이상 혼입시	벌점 4점 (30% 이상시 6점 및 반출)

2. 강남자원회수시설

○ 강남자원회수시설 성상감시 강화

- 대 상 : 4개 자원회수시설(강남, 양천, 노원, 마포)
- 참여자 : 시(자원순환과 과장, 팀장, 직원), 구(과장), 주민지원협의체(감시위원)
- 내 용 : 재활용품, 불연성물질, 음식물 혼입 등 반입기준 위반여부

3. 우리구 현재 폐기물 반입현황

- 현재 강남구는 강남자원회수시설로 전량 반입
- 수도권매립지에 가로청소 토사, 구룡마을 연탄재 반입(반출없음)
 - ※ 가로청소 토사 월 1~2회, 연탄재 월 2회
- 강남자원회수시설 성상강화에 따른 반출사항 발생시 대책 필요

강남구 청소 현안사항 추진 세부일정

주요과제	업무명	주요 추진내용	추진일정	담당자		비고
				팀장	담당	
생활쓰레기 20% 감량사업	공공처리시설 반입할당제	· 공공처리시설 반입할당 제에 대한 대응	연중	최경희	전상화	
	다량배출사업장 봉투 실명제	· 다량배출사업장 봉투 실 명제 도입	5월중	최경희	정명기	
	과대포장 단속	· 명절, 성탄절 등에 과대 포장에 대한 행정조치	단속일 지정	오관홍	오관홍	
	무단투기 단속강화	· 무단투기, 혼합배출 등 종량제 위반에 대한 단속	연중	조태연	조남식	
음식물 감량	음식물쓰레기 감량 등	· 음식물쓰레기 감량	연중	오관홍	김승훈	
		· 음식물쓰레기 처리체계 개선	연중	오관홍	김승훈	
재활용률 70%이상 향상	재활용 의무사업장 등에 대한 관리강화	· 휴게음식점 등에 대한 재활용률 강화 · 재활용 컨설팅 강화	연중	오관홍	이상기	
	공공기관 폐기물 제로화	· 공공기관 및 유관기관의 재활용 선별강화	연중	오관홍	이상기	
	폐현수막 재활용	· 불법광고물 수거 후 재 활용	연중	오관홍	이상기	
	강남환경자원센터	· 재활용 선별 강화	연중	김기영	신완철	
	폐비닐 전용봉투 확대보급	· 폐비닐류 재활용을 위한 처리체계 마련	연중	오관홍	이상기	
청소정책 전환	독립채산제 폐지	· 종량제 수수료 예산편입 하여 세입, 세출관리	6월중	최경희	전상화	
	대행업체 공개경쟁 입찰	· 공개경쟁 입찰체제 도입	10월중	최경희	전상화	
	종량제 수수료 인상	· 종량제 수수료 인상	6월중	최경희 오관홍	정명기 김승훈	
	정화조 수집운반비	· 정화조 수집운반비 현실화	연중	조태연	유선미	
	청소사업 특별회계 설치	· 청소사업 특별회계 설 치· 운영조례 제정	6월중	최경희	전상화	
구민참여 프로그램	에코투어	· 청소 인프라가 구축된 홍보관 활용	연중	조태연 최경희	유선미 김혜인	
	재활용장터	· 지역 특화장터 활성화	연중	오관홍	이세전	
공공처리시설 협상력 강화	강남자원회수시설, 수도권매립지	· 강남자원회수시설, 수도 권매립지 준법감시 등에 대한 대응	연중	최경희	전상화	